

Аналитическая записка Генерального секретаря по вопросу о COVID-19 и перемещающихся лицах

Резюме

Мало людей и мест остаются незатронутыми COVID-19. Однако последствия этой пандемии наиболее тяжелы для тех групп населения, которые уже находились в уязвимом положении до кризиса. Это особенно верно в отношении многих перемещающихся лиц, таких как нелегальные мигранты, трудящиеся-мигранты с нестабильными источниками средств к существованию или работающие в неформальном секторе экономики, жертвы торговли людьми, а также люди, покидающие свои дома из-за преследований, войн, насилия, нарушений прав человека или стихийных бедствий, будь то внутри своих собственных стран — внутренне перемещенные лица (ВПЛ) — или через международные границы — беженцы и просители убежища.

Непропорциональное воздействие пандемии COVID-19 на перемещающихся лиц проявляется в форме трех взаимосвязанных кризисов, усугубляющих существующие факторы уязвимости¹.

- Во-первых, это **кризис в области здравоохранения**, когда перемещающиеся лица оказываются подверженными вирусу при отсутствии достаточных средств защиты. Помимо зачастую плохих или стесненных условий жизни или работы, многие перемещающиеся лица сталкиваются с препятствиями в доступе к медицинским услугам из-за юридических, языковых, культурных и иных барьеров. Особенно страдают те мигранты и беженцы, которые не имеют документов и которые могут подвергнуться задержанию и депортации, если о них сообщат иммиграционным властям. Многие перемещающиеся лица также не имеют доступа к другим основным услугам, таким как водоснабжение и санитария или питание, а те, кто находится в нестабильных, подверженных стихийным бедствиям и конфликтам странах, сталкиваются с более высоким риском из-за слабости систем здравоохранения, что усугубляется ограничениями на поездки, препятствующими доставке жизненно необходимой гуманитарной помощи.
- Во-вторых, это **социально-экономический кризис**, сказывающийся на перемещающихся лицах с нестабильными источниками средств к существованию, особенно тех, кто работает в неформальном секторе экономики, не имея никакого доступа к мерам социальной защиты или располагая лишь ограниченным доступом к ним. Этот кризис также усугубил и без того тяжелое положение женщин и девочек из числа перемещающихся лиц, которые подвергаются более высокому риску стать жертвами гендерного насилия, надругательства и эксплуатации и испытывают трудности с доступом к службам защиты и реагирования. Между тем потеря работы и заработной

¹ Хотя все перемещающиеся лица в равной степени имеют право на одни и те же универсальные права человека, воздействие этих трех взаимосвязанных кризисов не является одинаковым для широкого круга таких людей, о которых говорится в настоящей аналитической записке, поскольку это зависит от конкретных условий, их социально-экономического положения и правового статуса согласно национальному и международному праву, а также от пересекающихся факторов, таких как возраст, пол и инвалидность. В то время как ВПЛ в основном являются гражданами или резидентами своих стран и должны иметь доступ к равным со своими согражданами правам, международные мигранты и беженцы представляют собой различные группы, регулируемые разными правовыми рамками, при этом беженцы имеют право на конкретную международную защиту, определенную международным беженским правом. Жертвам торговли людьми предоставляется конкретная защита, как это предусмотрено в различных конвенциях и документах Организации Объединенных Наций.

платы в результате COVID-19 приводит к сокращению денежных переводов мигрантов, что имеет катастрофические последствия для 800 млн человек, живущих за счет этих средств.

- В-третьих, это **кризис в области защиты**, связанный с закрытием границ и другими ограничениями на передвижение в целях сдерживания распространения COVID-19 и оказывающий серьезное воздействие на права многих перемещающихся лиц, чреватое созданием для них крайне опасных ситуаций. Просители убежища могут оказаться не в состоянии пересечь международные границы в поисках защиты, а некоторые беженцы могут быть отправлены обратно и оказаться в опасности и подвергнуться преследованиям в стране своего происхождения. В других случаях мигранты могут быть принудительно возвращены в страны их происхождения с хрупкой системой здравоохранения, которая плохо подготовлена к их безопасному приему, в то время как возвращающиеся ВПЛ могут столкнуться с аналогичными трудностями в своих родных местах. Кроме того, страх перед COVID-19 усугубляет и без того высокий уровень ксенофобии, расизма и стигматизации и даже приводит к нападениям на беженцев и мигрантов. В долгосрочной перспективе существует опасность того, что COVID-19 может закрепить ограничения на международное передвижение и ущемление прав перемещающихся лиц.

Непропорциональное воздействие COVID-19 на перемещающихся лиц контрастирует с их колоссальной ролью в борьбе с кризисом, проявляющейся в более широком вкладе, который они приносят в общество во всем мире, ухаживая за больными и престарелыми или обеспечивая непрерывное снабжение продовольствием во время режима самоизоляции.

С учетом этого кризис COVID-19 дает нам возможность продумать концепцию мобильности людей в интересах всех и в то же время выполнить наше главное обязательство в рамках Повестки дня на период до 2030 года — обязательство никого не оставить без внимания. Для достижения этой цели в настоящей аналитической записке предлагаются **четыре основных принципа**, которыми мы будем руководствоваться в наших коллективных ответных действиях:

1) *В долгосрочной перспективе исключение обходится дорого, в то время как инклюзивный подход выгоден для всех:* исключение перемещающихся лиц — это именно та причина, по которой они сегодня наиболее уязвимы к этой пандемии. Только инклюзивные меры в области здравоохранения и социально-экономического развития помогут нам победить вирус, перезапустить нашу экономику и продолжать двигаться по пути достижения целей в области устойчивого развития.

2) *Реагирование на COVID-19 и защита прав человека перемещающихся лиц не являются взаимоисключающими:* COVID-19 не остановил людей, спасающихся от насилия или преследования. Многие страны показали, что ограничения на поездки и меры пограничного контроля могут и должны безопасно осуществляться при полном соблюдении прав перемещающихся лиц.

3) *Никто не будет в безопасности, пока все не будут в безопасности:* мы не можем позволить себе оставить кого-либо без внимания в наших усилиях по реагированию и восстановлению, особенно тех перемещающихся лиц, которые и без того в наибольшей степени были уязвимы еще до кризиса. Жизненно необходимые гуманитарная помощь, социальные услуги и решения в области обучения должны оставаться доступными для перемещающихся лиц. Для того чтобы всем нам быть в безопасности, диагностика, лечение и вакцины должны быть общедоступными, без дискриминации по признаку миграционного статуса.

4) *Перемещающиеся лица являются частью решения*: лучший способ признать важный вклад, вносимый перемещающимися лицами в жизнь нашего общества во время этого кризиса, заключается в устранении барьеров, которые препятствуют полному раскрытию их потенциала. Это означает содействие признанию и аккредитации их квалификаций, изучение различных путей легализации мигрантов, не имеющих постоянного статуса, и снижение операционных издержек, связанных с денежными переводами.

Многие правительства уже предприняли обнадеживающие шаги в этом направлении, некоторые из которых освещены в настоящей аналитической записке. Четыре основных принципа, предложенные в настоящей записке, подкрепляются нашей коллективной приверженностью обеспечению того, чтобы ответственность за защиту беженцев во всем мире распределялась на справедливой основе и чтобы мобильность людей оставалась безопасной, инклюзивной и обеспечивающей уважение международного права прав человека и беженского права, как это не в последнюю очередь предусмотрено глобальными договорами о беженцах и о безопасной, легальной и упорядоченной миграции. Они также укрепляют понимание того, что ни одна страна не может бороться с вирусом в одиночку и ни одна страна не может управлять миграцией в одиночку. Вместе же мы можем сделать и то, и другое: сдержать распространение вируса, смягчить его воздействие на средства к существованию и общины и лучше обеспечить восстановление.

FOUR BASIC TENETS TO ADVANCING SAFE AND INCLUSIVE HUMAN MOBILITY DURING AND IN THE AFTERMATH OF COVID-19:

1. Exclusion is costly in the long-run whereas inclusion pays off for everyone.
2. The response to COVID-19 and protecting the human rights of people on the move are not mutually exclusive.
3. No-one is safe until everyone is safe.
4. People on the move are part of the solution.

Три кризиса, влияющие на перемещающихся лиц

- *Антисанитарные и тесненные условия жизни (например, в некоторых лагерях беженцев плотность населения в 1 000 раз выше, чем в соседних принимающих общинах)*
- *Затрудненный доступ к медицинским услугам*
- *Отсутствие продовольственной безопасности (например, более половины беженцев и ВПЛ в мире живут в странах и общинах с низким уровнем продовольственной безопасности)*



Мигранты, беженцы и внутренне перемещенные лица в цифрах

Международные мигранты

Согласно официальным правительственным данным, число международных мигрантов на середину 2019 года составляло примерно 272 млн человек, определяемых для статистических целей как лица, которые изменили страну своего проживания, включая беженцев и просителей убежища. С 1990 года число международных мигрантов в мире росло значительно быстрее (78 процентов), чем численность населения мира (45 процентов). Доля международных мигрантов в общей численности населения увеличилась более чем на шесть процентных пунктов в Северной Америке, примерно на четыре процентных пункта в Европе и Океании и более чем на три процентных пункта в Северной Африке и Западной Азии. В других регионах она оставалась стабильной или несколько снизилась (данные Организации Объединенных Наций за 2019 год).



Источник: ДЭСВ ООН²

² Организация Объединенных Наций, Департамент по экономическим и социальным вопросам (2019 год), Международная миграция, 2019 год, имеется по адресу: https://www.un.org/en/development/desa/population/migration/publications/migrationreport/docs/InternationalMigration2019_Report.pdf.

Международные трудящиеся-мигранты

По данным Международной организации труда, в мире насчитывается 164 млн международных трудящихся-мигрантов. Что касается доли трудящихся-мигрантов в общем числе трудящихся, то самые высокие показатели — и в последние годы они увеличиваются — отмечаются в арабских государствах, Северной Америке, Западной Европе и Центральной и Западной Азии.



Источник: МОТ

Мигранты, беженцы и внутренне перемещенные лица в цифрах

Беженцы

По состоянию на конец 2018 года численность беженцев во всем мире составляла 25,9 млн человек, и в настоящее время она достигла самого высокого уровня за всю историю человечества. 84 процента беженцев в мире находятся в странах, расположенных вокруг их стран происхождения, а треть (6,7 млн) — в наименее развитых странах. В общей сложности девять из десяти стран, принимающих беженцев, находятся в развивающихся регионах, и 84 процента беженцев проживают в этих странах.

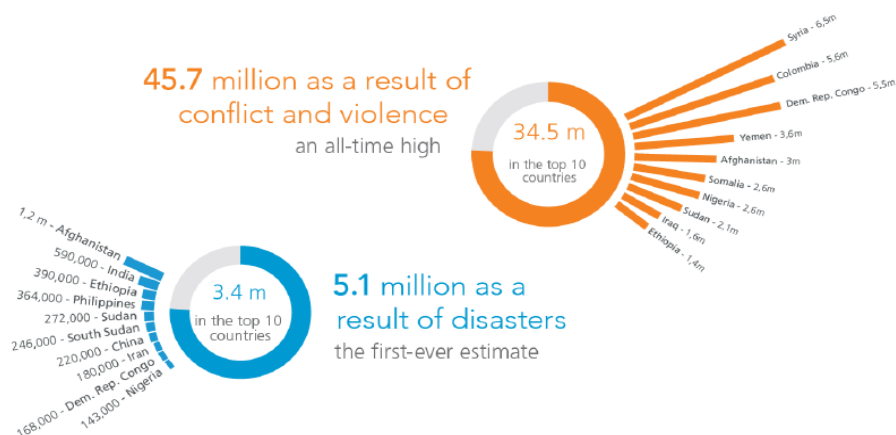


Источник: УВКБ³

Внутренне перемещенные лица

По оценкам, на конец 2019 года общее число внутренне перемещенных лиц составило 50,8 млн человек. 45,7 млн человек стали перемещенными лицами в результате конфликта, 5,1 млн — в результате стихийных бедствий. Это самое высокое число за всю историю.

TOTAL NUMBER OF INTERNALLY DISPLACED PERSONS



Источник: Центр мониторинга внутренних перемещений⁴

³ UNHCR (2019), UNHCR Global Trends Report, имеется по адресу: <https://www.unhcr.org/dach/wp-content/uploads/sites/27/2019/06/2019-06-07-Global-Trends-2018.pdf>.

⁴ Internal Displacement Monitoring Centre (IDMC) (2020), Global Report on Internal Displacement (2020), имеется по адресу: <https://www.internal-displacement.org/publications/2020-global-report-on-internal-displacement>.

1. Последствия для здоровья и гуманитарные последствия

Перемещающиеся лица, находящиеся в уязвимом положении, особенно подвержены воздействию COVID-19 на здоровье. Многие из них живут или работают в переполненных помещениях или в антисанитарных условиях, где COVID-19 может легко распространяться. Их доступ к здравоохранению может быть затруднен, особенно если у них нет необходимых документов или они социально изолированы. Они также часто не имеют доступа к другим базовым услугам — от жилья до воды и санитарии, от продовольствия до социальных услуг и от образования до социальной защиты⁵.

Риски для здоровья усугубляются в ситуациях нестабильности, конфликтов и гуманитарных кризисов, в которых находится большое число беженцев и ВПЛ и в которых отсутствуют нормальные системы здравоохранения. Хотя число недавних сообщений о случаях заболевания в переполненных лагерях и поселениях беженцев и ВПЛ, например в Южном Судане, Бангладеш и Кении, остается сравнительно небольшим, существуют опасения, что через несколько недель и месяцев оно возрастет, поскольку возможности по сдерживанию вируса и борьбе с его последствиями ограничены. Например, согласно индексу риска COVID-19 УКГВ ООН, который отражает как уязвимость, так и потенциал реагирования⁶, в 10 странах, подверженных наибольшему риску COVID-19, в совокупности насчитывается 17,3 млн ВПЛ⁷. Эти риски усугубляются слабостью систем здравоохранения и ограничениями на поездки, которые серьезно затрудняют доступ к жизненно важной гуманитарной помощи.

Срочные действия по охвату перемещающихся лиц и принимающих их общин мерами по борьбе с COVID-19 и их защите от наихудшего воздействия пандемии отвечают интересам каждого.

Антисанитарные условия, переполненность и ограниченный доступ к основным услугам

Многие перемещающиеся лица не имеют достаточного уровня жизни, что делает их чрезвычайно уязвимыми перед пандемией. ВПЛ, беженцы и многие мигранты, особенно с неурегулированным статусом, живут в стесненных условиях — в лагерях или неформальных поселениях, в трущобах, коллективных приютах, общежитиях, иммиграционных центрах содержания под стражей или без крыши над головой, — в местах, где туалеты и помещения для приготовления и приема пищи являются общими, а условия — антисанитарными, и где практически невозможно соблюдать требования физического дистанцирования и самоизоляции. Например, в лагере для беженцев Какума в Кении плотность населения примерно в 1 000 раз превышает плотность населения принимающей общины Турканы⁸. В Сомали около полумиллиона ВПЛ, бежавших от конфликта, усугубляемого климатическими факторами, живут в переполненных поселениях по всему Могадишо, являющемуся одним из самых быстрорастущих городов мира.

⁵ OHCHR (2014), The Economic, Social and Cultural Rights of Migrants in an Irregular Situation, имеется по адресу: https://www.ohchr.org/Documents/Publications/HR-PUB-14-1_en.pdf.

⁶ OCHA (2020), Global Humanitarian Response Plan Covid-19, имеется по адресу: https://www.unocha.org/sites/unocha/files/GHRP-COVID19_May_Update.pdf.

⁷ Internal Displacement Monitoring Centre (IDMC) (2020), Global Report on Internal Displacement (2020).

⁸ <https://sfd.susana.org/about/worldwide-projects/city/122-kakuma>.

Многие перемещающиеся лица также имеют ограниченный доступ к воде и услугам в области гигиены и санитарии, что делает для них сложным мытье рук. 37 процентов детей и молодых людей из числа перемещающихся лиц в странах Африканского Рога не имеют доступа к основным санитарно-техническим средствам⁹. Доступ еще более ограничен для некоторых из перемещающихся лиц, таких как женщины и девочки, пожилые люди и инвалиды.

Затрудненный доступ к медицинским услугам

ВПЛ, беженцы и многие мигранты, особенно находящиеся в уязвимом положении, также сталкиваются с препятствиями в доступе к медицинским услугам в силу различных факторов, включая их миграционный статус, неосведомленность или отсутствие социальной защиты, стоимость, язык, инвалидность, гендерные нормы и культурные барьеры, или в результате дискриминационных законов, политики и практики. В случае тесной координации действий между иммиграционными властями и медицинскими службами у беженцев и мигрантов, находящихся на нелегальном положении или не имеющих надлежащих документов, могут отсутствовать возможность или желание получить доступ к медицинским услугам, включая тестирование, из-за боязни задержания, депортации или других наказаний. Перемещающиеся лица также имеют ограниченный доступ к услугам в области охраны психического здоровья и психосоциальным услугам, которые становятся тем более важными, что кризис подвергает их огромному стрессу, усугубляющему их и без того тяжелое положение¹⁰. Кроме того, кризис также в непропорционально большей степени подвергает риску здоровье женщин из числа перемещающихся лиц, поскольку они играют значительную роль в оказании основных медицинских услуг.

Сложность доступа к медицинской помощи для перемещающихся лиц усугубляется тем, что они, как правило, имеют ограниченный доступ к важнейшей медицинской информации в понятных для них форматах и на языках, которые они понимают и которым доверяют. Кроме того, доступ к медицинскому обслуживанию и другим базовым услугам еще более затруднен для тех, кто, помимо проблем со своим миграционным статусом, сталкивается с множественными и перекрестными формами дискриминации и социальной изоляции в силу своего пола, сексуальной ориентации, гендерной идентичности, возраста, расы и этнического происхождения, инвалидности¹¹ или в результате бедности или бездомности.

⁹ UNICEF (2020), Children on the Move in East Africa: Research insights to mitigation COVID-19, имеется по адресу: <https://blogs.unicef.org/evidence-for-action/children-on-the-move-in-east-africa-research-insights-to-mitigate-covid-19/>.

¹⁰ Подробнее см. аналитическую записку «COVID-19 и необходимость принятия мер по охране психического здоровья», имеется по адресу: https://www.un.org/sites/un2.un.org/files/un_policy_brief-covid_and_mental_health_final.pdf.

¹¹ Подробнее см. аналитическую записку «Принятие мер реагирования на COVID-19 с учетом потребностей инвалидов», имеется по адресу: https://www.un.org/sites/un2.un.org/files/sg_policy_brief_on_persons_with_disabilities_final.pdf.

Кроме того, перебои в предоставлении основных медицинских услуг, в том числе в области сексуального и репродуктивного здоровья, или прекращение их оказания в результате COVID-19 серьезно скажется на перемещающихся лицах, особенно на женщинах, новорожденных и девочках-подростках, а также на тех, кто живет в нестабильных, подверженных бедствиям или конфликтам странах. Сокращение охвата плановым медицинским обслуживанием может всего за шесть месяцев привести к смерти еще 1,2 млн детей в возрасте до пяти лет, причем наибольшему риску подвергаются дети из числа перемещающихся лиц и в странах, затронутых конфликтами¹².

Снижение уровня продовольственной безопасности

Перемещающиеся лица, находящиеся в уязвимом положении, также в большей степени рискуют оказаться затронутыми проблемой отсутствия продовольственной безопасности, связанной с COVID-19, в результате сокращения масштабов сельскохозяйственной деятельности, перебоев в работе производственно-сбытовых цепочек и повышения цен на товары первой необходимости, а также снижения покупательной способности в связи с экономическим кризисом. Более половины беженцев¹³ и ВПЛ в мире живут в странах и общинах, в которых еще до начала нынешней пандемии в значительной степени наблюдалось отсутствие продовольственной безопасности¹⁴. Например, в Восточной Африке по меньшей мере 60 процентов беженцев уже сталкиваются с проблемой сокращения продовольственных пайков, что вынуждает их прибегать к альтернативным средствам удовлетворения своих основных потребностей. Перебои в детском питании приведут к резкому истощению и замедлению роста детей из числа перемещающихся лиц, что может иметь последствия в течение всей их жизни.

Ограниченный гуманитарный доступ

Все вышеперечисленные риски усугубляются трудностями с доставкой гуманитарной помощи наиболее уязвимым перемещающимся лицам в связи с отменой авиарейсов, закрытием границ, режимом самоизоляции, а также тем, что некоторые страны устанавливают контроль за экспортом медицинских товаров и оборудования. Последствия этого особенно ощущаются среди беженцев и ВПЛ, большинство из которых зависят от гуманитарной помощи. Режим самоизоляции и ограничение доступа в лагеря в таких странах, как Ирак и Нигерия, привели к тому, что предоставление товаров и услуг вынужденным переселенцам было сокращено или ограничено только деятельностью, необходимой для спасения жизней. Особые опасения вызывает то, что задержки в обеспечении готовности и принятии чрезвычайных мер в ближайшие месяцы повысят риск и уязвимость ВПЛ и беженцев в ряде стран.

¹² <https://www.unicef.org/press-releases/covid-19-devastates-already-fragile-health-systems-over-6000-additional-children>.

¹³ 50 процентов беженцев в мире находятся в 8 странах, переживающих продовольственный кризис: Турции, Пакистане, Уганде, Судане, Ливане, Бангладеш, Иордании и Эфиопии. Global Network against Food Crises (2020), Global Report On Food Crises, имеется по адресу: <https://www.wfp.org/publications/2020-global-report-food-crises>.

¹⁴ WFP (2020), Global Report On Food Crises, имеется по адресу: https://docs.wfp.org/api/documents/WFP-0000114546/download/?_ga=2.210567581.944391335.1590667476-100388348.1590667476.

Смертность в результате сочетания ограниченного гуманитарного доступа, все большего отсутствия продовольственной безопасности и экономического спада вполне может превзойти смертность, вызванную самой болезнью. Это усиливает важность отмены странами ограничений на передвижение гуманитарных товаров и персонала и поддержки правительствами [Глобального плана гуманитарного реагирования ООН на COVID-19](#), наряду с существующими планами гуманитарного реагирования для защиты наиболее уязвимых слоев населения мира от наихудших последствий COVID-19.

Примеры передовой практики в решении проблемы воздействия COVID-19 на здоровье перемещающихся лиц

- Правительство [Великобритании](#) объявило, что плата за диагностику или лечение COVID-19 с иностранных посетителей, независимо от их статуса проживания/ иммиграции, взиматься не будет.
- В [Ливан](#) гуманитарные учреждения и партнеры в области здравоохранения провели информационно-пропагандистские кампании по информированию беженцев о COVID-19.
- [Перу](#) утвердило временную медицинскую страховку для беженцев и мигрантов, у которых есть признаки или был получен положительный результат анализа на COVID-19.
- [Таиланд](#) уже давно разрешает мигрантам с неурегулированным статусом присоединяться к национальной системе медицинского страхования, что обеспечивает им всеобщее медицинское обслуживание.

2. Социально-экономические последствия

Необходимые режимы самоизоляции, запреты на поездки и физическое дистанцирование привели к значительному замедлению многих видов экономической деятельности во всем мире, вызвав глобальную рецессию. По данным Международного валютного фонда, ожидается, что в 2020 году объем мировой экономики сократится на 3 процента. Даже страны с чрезвычайно низким уровнем заражения будут серьезно затронуты этим экономическим кризисом. По оценкам Всемирного банка, только в 2020 году COVID-19 может ввергнуть в крайнюю нищету до 60 млн человек¹⁵.

Многие перемещающиеся лица, как правило, имеют мало, а то и никаких резервов, которые могли бы смягчить социально-экономические потрясения. Поэтому они в наибольшей степени страдают от сокращения доходов, роста безработицы, а также от увеличения расходов и роста цен на основные товары. Этот кризис также усугубил и без того тяжелое положение женщин и девочек из числа перемещающихся лиц, которые подвержены более высокому риску стать жертвами гендерного насилия, надругательства и эксплуатации и имеют все более ограниченный доступ к службам защиты и реагирования¹⁶. Сообщалось также об усилении стигматизации и дискриминации в отношении инвалидов в общинах.

Многие трудящиеся-мигранты и беженцы будут лишены возможности внести вклад в восстановление экономики в странах назначения, а также поддерживать свои семьи и общины на родине. Согласно прогнозам, COVID-19 приведет к сокращению объема переводимых средств в размере 109 млрд долл. США, что эквивалентно 72 процентам от общего объема официальной помощи в целях развития (ОПР) в 2019 году, и это создаст трудности для 800 млн человек в тех странах с низким и средним уровнем дохода, которые в значительной степени зависят от этих средств¹⁷.

В то же время этот кризис дает странам возможность «лучше восстановиться» благодаря социально-экономической интеграции и обеспечению достойной работы для перемещающихся людей, а также предоставлению возможностей для легальной миграции. Это позволит странам наращивать позитивный вклад перемещающихся лиц в их общество, как это показал нынешний кризис. Как признается в Повестке дня в области устойчивого развития на период до 2030 года, мобильность людей неразрывно связана с устойчивым развитием.

Рост безработицы и потеря средств к существованию

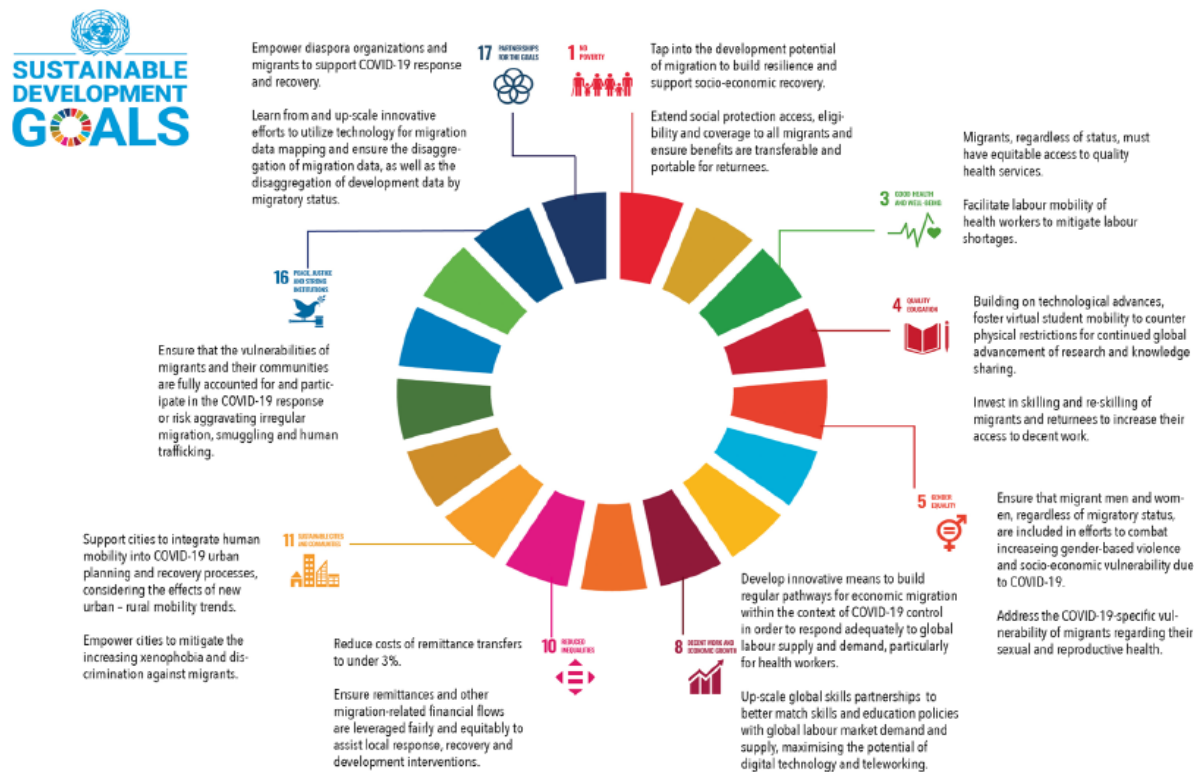
Связанные с COVID-19 ограничения на передвижение и экономический спад лишают многих людей средств к существованию, угрожая их рабочим местам, особенно в неформальном секторе.

¹⁵ <https://www.worldbank.org/en/news/press-release/2020/05/19/world-bank-group-100-countries-get-support-in-response-to-covid-19-coronavirus>.

¹⁶ Protection Cluster Yemen, Preparedness and Response to Covid-19 - Protecting Groups at Disproportionate Risk, имеется по адресу: <https://www.globalprotectioncluster.org/wp-content/uploads/Protecting-Groups-Preparedness-and-Response-to-Covid.pdf>.

¹⁷ World Bank (2020), COVID-19 Crisis Through a Migration Lens, имеется по адресу: https://www.knomad.org/sites/default/files/2020-04/Migration%20and%20Development%20Brief%2032_0.pdf.

SUSTAINABLE DEVELOPMENT GOALS AND TARGETS RELEVANT TO MIGRANTS



Источник: MOM¹⁸

164 млн трудящихся-мигрантов¹⁹ и членов их семей во всем мире, как правило, в большей степени, чем граждане страны, подвержены угрозе потери работы и заработной платы в период экономического кризиса. Например, во время мирового финансового кризиса 2008 года рост безработицы среди работников, родившихся за рубежом, в 28 странах ЕС намного превысил рост безработицы среди работников, родившихся в стране²⁰. Это объясняется сочетанием ряда факторов, в том числе тем, что больше всего пострадали циклические отрасли (строительство, сфера услуг), а также тем, что иммигранты часто являются работниками, которых нанимают в последнюю очередь, а увольняют в первую очередь.

Социально-экономические последствия пандемии затронут, в частности, тех трудовых мигрантов и беженцев, занятых в низкооплачиваемом неформальном секторе экономики, которые лишены возможности получать достойную работу и пользоваться мерами социальной защиты²¹. Недавние исследования МОТ

¹⁸ ИОМ, IOM Issue Brief on Why Migration Matters for Recovering Better from COVID 19, готовится к выпуску.

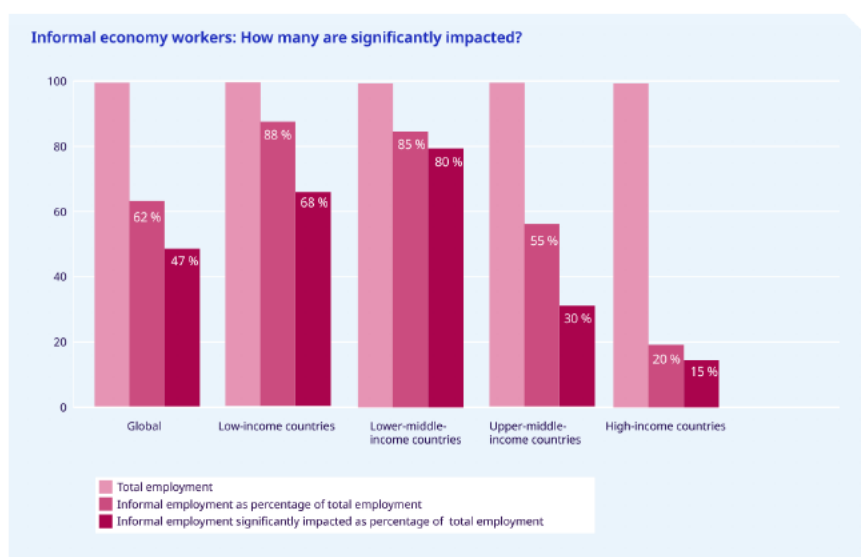
¹⁹ ILO (2018), Global Estimates on International Migrant Workers: Results and Methodology, имеется по адресу: https://www.ilo.org/wcmsp5/groups/public/---dgreports/---dcomm/---publ/documents/publication/wcms_652001.pdf.

²⁰ World Bank (2020), COVID-19 Crisis Through a Migration Lens.

²¹ ILO (2020) Protecting migrant workers during the COVID-19 pandemic, имеется по адресу: https://www.ilo.org/wcmsp5/groups/public/---ed_protect/---protrav/---migrant/documents/publication/wcms_743268.pdf.

свидетельствуют о высокой представленности трудящихся-мигрантов в неформальном секторе экономики во многих странах с низким и средним уровнем дохода, в котором работают почти 75 процентов женщин-мигрантов и 70 процентов мужчин-мигрантов²². Учитывая, что 30 процентов мигрантов составляют лица моложе 30 лет, целое поколение, уже столкнувшееся с высоким уровнем безработицы среди молодежи, рискует еще больше остаться без внимания. По оценкам МОТ, только во втором квартале 2020 года глобальное сокращение рабочего времени среди работников неформального сектора экономики будет эквивалентно потере более 305 млн рабочих мест в режиме полного рабочего дня²³. Например, в Ливии безработица среди мигрантов возросла с 7 процентов в феврале до 24 процентов к концу апреля 2020 года²⁴.

IMPACT OF COVID-19 ON INFORMAL ECONOMY WORKERS (AS OF 29 APRIL 2020)



Источник: МОТ²⁵

Потеря работы среди трудящихся-мигрантов усугубляется тем, что на них часто не распространяются меры защиты, предусмотренные стандартным трудовым законодательством или системами социальной защиты, а также угрозой того, что увольнения могут привести к истечению срока действия визы или разрешения на работу, в результате чего они окажутся в категории лиц, не имеющих документов или постоянного статуса или будут вынуждены вернуться на родину²⁶.

²² Amo-Agyei, S. An Analysis of Migrant Pay Gap, Technical Report, ILO Geneva (2020), готовится к выпуску, имеется по адресу: <https://www.ilo.org/global/topics/labour-migration/>; данные о неофициальных трудящихся-мигрантах имеются по 14 из 49 стран, охваченных исследованием. В этих же странах, где проводилось исследование, граждане составляли 70 процентов работников неформального сектора.

²³ ILO (2020), COVID-19 and the World of Work: Third edition, имеется по адресу: https://www.ilo.org/wcmsp5/groups/public/@dgreports/@dcomm/documents/briefingnote/wcms_743146.pdf.

²⁴ Обследование 1 350 мигрантов, проведенное Системой статистического учета перемещенных лиц МОМ в апреле 2020 года.

²⁵ ILO (2020), COVID-19 and the World of Work: Third edition.

²⁶ ILO (2020) Protecting migrant workers during the COVID-19 pandemic.

ВПЛ и беженцы также сильно страдают от экономического спада. В течение первых пяти недель режима самоизоляции УВКБ и его партнеры по всему Ближнему Востоку и Северной Африке получили более 350 000 обращений со стороны беженцев и ВПЛ с просьбами об оказании срочной финансовой помощи для удовлетворения их повседневных основных потребностей. В Ливане более половины опрошенных УВКБ беженцев сообщили о том, что они потеряли и без того скудные средства к существованию, а 70 процентов указали, что им приходится реже питаться. В ряде стран ограничения на передвижение, введенные в отношении ВПЛ, препятствуют деятельности, обеспечивающей средства к существованию, и доступу к земле для ведения натурального сельского хозяйства.

Как показал финансовый кризис 2008 года, страны с надежными системами социальной защиты и основными услугами пострадали в наименьшей степени и быстрее восстановились²⁷. По состоянию на 22 мая 2020 года 190 стран разработали, внедрили или приняли программы социальной защиты в ответ на COVID-19, причем наиболее часто применяемой мерой была выдача наличных средств²⁸. Однако трудящиеся-мигранты и другие лица, занятые в неформальном секторе экономики, в том числе беженцы, зачастую не охватываются мерами социальной защиты. Такое отсутствие гарантированного дохода создает необходимость работать, будучи больным, что может иметь потенциальные последствия для всех.

Несоразмерное воздействие на женщин, детей, инвалидов и пожилых людей из числа перемещающихся лиц

Женщины и девочки²⁹ из числа перемещающихся лиц, как правило, особенно подвержены ряду конкретных последствий пандемии. Женщины составляют приблизительно 42 процента всех трудящихся-мигрантов во всем мире³⁰ и играют огромную роль в сфере медицинского обслуживания, что в непропорционально большей степени подвергает их риску для здоровья. Кроме того, в силу укоренившихся гендерных стереотипов женщины из числа перемещающихся лиц также несут основную часть бремени как оплачиваемой, так и неоплачиваемой работы по дому и уходу, что усугубляется карантинном. Они также подвергаются повышенному риску гендерного насилия, в частности насилия со стороны сексуальных партнеров, которое усугубляется мерами по ограничению свободы и режимом самоизоляции³¹. Увеличивается также риск сексуальных домогательств и сексуальной эксплуатации в свете их зачастую стесненных условий проживания и небезопасных условий труда. Кроме того, женщины-мигранты и беженки часто сталкиваются с препятствиями при обращении в полицию, органы правосудия или службы по борьбе с гендерным насилием, особенно в тех случаях, когда у них нет документов, опасаясь мести, стигматизации, задержания и возможной депортации, что усиливает необходимость в

²⁷ UNDP (2010), The Global Financial Crisis of 2008-10: A View from the Social Sectors, имеется по адресу:
https://www.researchgate.net/publication/46468404_The_Global_Financial_Crisis_of_2008-10_A_View_from_the_Social_Sectors.

²⁸ <http://www.ugogentilini.net/>.

²⁹ Подробнее см. аналитическую записку о воздействии COVID-19 на женщин, имеется по адресу:
https://www.un.org/sites/un2.un.org/files/policy_brief_on_covid_impact_on_women_9_apr_2020_updated.pdf.

³⁰ ИОМ (2020), World Migration Report 2020, имеется по адресу:
https://publications.iom.int/system/files/pdf/wmr_2020.pdf#page=232.

³¹ <https://www.un.org/press/en/2020/sgsm20034.doc.htm>.

«разграничительных барьерах»³² между службами. Эта ситуация усугубляется тем, что в некоторых случаях услуги по защите от сексуального и гендерного насилия и реагированию на него не всегда объявляются необходимыми, что еще больше затрудняет доступ к ним для женщин и девочек из числа перемещаемых лиц.

Дети³³ составляют более половины беженцев во всем мире и 42 процента всех ВПЛ³⁴. Обусловленные COVID-19 режимы самоизоляции и экономический спад ставят многие семьи на грань выживания, нарушая процесс обучения, рацион питания детей и усугубляя риски для многих детей из числа перемещаемых лиц. Социально-экономические последствия пандемии также повышают риск насилия, злоупотреблений и эксплуатации, например в форме детского труда, торговли людьми в целях сексуальной эксплуатации или детских браков, особенно в отношении девочек-подростков. Например, УВКБ сообщает об увеличении числа случаев использования детского труда и жестокого обращения с детьми среди сирийских беженцев.

У 1,5 млрд молодых людей, т. е. более 90 процентов учащихся в 188 странах мира, был нарушен процесс образования. Для детей и молодежи из числа перемещаемых лиц такое нарушение процесса усугубляет и без того нестабильный доступ к образованию. Еще до пандемии вероятность непосещения школ у детей-беженцев была в два раза выше, чем у других детей³⁵. По мере сокращения доступа к школам все больше детей могут бросить учебу. Результаты обучения будут ухудшаться, а некоторые из детей будут вынуждены работать, чтобы компенсировать экономические трудности, что может еще больше затруднить возвращение в школу после завершения кризиса в области здравоохранения. Невозвращение в школу грозит в первую очередь девочкам из числа беженцев или ВПЛ. Целому поколению молодых людей из числа перемещаемых лиц придется в еще большей степени бороться за то, чтобы найти работу или открыть свое дело.

Учитывая непропорционально высокий уровень смертности от COVID-19 среди пожилых людей³⁶, пожилые люди из числа перемещаемых лиц особенно уязвимы к последствиям пандемии для здоровья. Это усугубляется ограниченным доступом к медицинским услугам, точной и достоверной медицинской информации и антисанитарными условиями жизни, что делает эту конкретную группу одной из наиболее уязвимых к вирусу.

³² Global Protection Cluster (2020), Covid19 Protection Risks & Responses Situation Report No 2, имеется по адресу: <https://www.globalprotectioncluster.org/2020/04/09/covid19-protection-risks-responses-situation-report-no-2/>.

³³ Подробнее см. аналитическую записку о воздействии COVID-19 на детей, имеется по адресу: https://www.un.org/sites/un2.un.org/files/policy_brief_on_covid_impact_on_women_9_apr_2020_updated.pdf.

³⁴ UNICEF (2020), Lost at Home, имеется по адресу: <https://www.unicef.org/media/68826/file/Lost-at-home-risks-and-challenges-for-IDP-children-2020.pdf>.

³⁵ UNICEF (2017), Education Uprooted, имеется по адресу: https://www.unicef.org/publications/files/UNICEF_Education_Uprooted.pdf.

³⁶ Подробнее см. аналитическую записку о воздействии COVID-19 на пожилых людей, имеется по адресу: https://www.un.org/sites/un2.un.org/files/un_policy_brief_on_covid-19_and_older_persons_1_may_2020.pdf.

Инвалиды, включая инвалидов из числа перемещающихся лиц, также несоразмерно страдают от воздействия пандемии на здоровье, поскольку они в большей степени подвержены вторичным и сопутствующим заболеваниям. Такое воздействие усугубляется уже существовавшим неравенством, с которым сталкивались инвалиды, в том числе более высокими уровнями нищеты и исключения из системы образования.

Сокращение объема денежных переводов

Последствия потери рабочих мест и сокращения заработной платы трудящихся-мигрантов и беженцев также будут болезненно ощущаться их семьями в странах происхождения. По оценкам Всемирного банка, в результате пандемии объем денежных переводов сократится на 109 млрд долл. США³⁷. Денежные переводы составляют более 10 процентов ВВП 30 стран мира³⁸ и являются важнейшим источником дохода для более чем 800 млн человек³⁹. Более ранние данные по странам Центральной Америки свидетельствуют о том, что во второй половине марта объем денежных переводов сократился на 40 процентов⁴⁰. Сокращение поступлений от трудящихся-мигрантов усугубляется ограниченным доступом к услугам по переводу денежных средств в связи с режимом самоизоляции и тем фактом, что поставщики услуг по переводу денежных средств не считаются жизненно необходимыми. Сокращение объема деловой активности и текущих операционных расходов может вытеснить многих из этих поставщиков услуг по переводу денежных средств из бизнеса, что снизит конкуренцию на рынке и окажет влияние на глобальные усилия по снижению стоимости операций с денежными переводами.

Это снижение объема денежных переводов также создаст экономические трудности для семей и общин трудящихся-мигрантов, что непосредственно скажется на расходах домашних хозяйств на образование детей трудящихся-мигрантов и на медицинское обслуживание в странах происхождения. В среднем 75 процентов денежных переводов используются для покрытия расходов на такие предметы первой необходимости, как питание, плата за обучение, медицинские расходы и жилье⁴¹. Это сокращение денежных переводов будет особенно болезненным для многих развивающихся стран, поскольку, как ожидается, объем прямых иностранных инвестиций в 2020 году сократится еще больше, чем объем денежных переводов⁴².

³⁷ World Bank (2020), COVID-19 Crisis Through a Migration Lens.

³⁸ ИОМ (2020), Migration-Related Socioeconomic Impacts of COVID-19 on Developing Countries, Issue Brief, May 2020, имеется по адресу:

https://www.iom.int/sites/default/files/documents/05112020_lhd_covid_issue_brief_0.pdf.

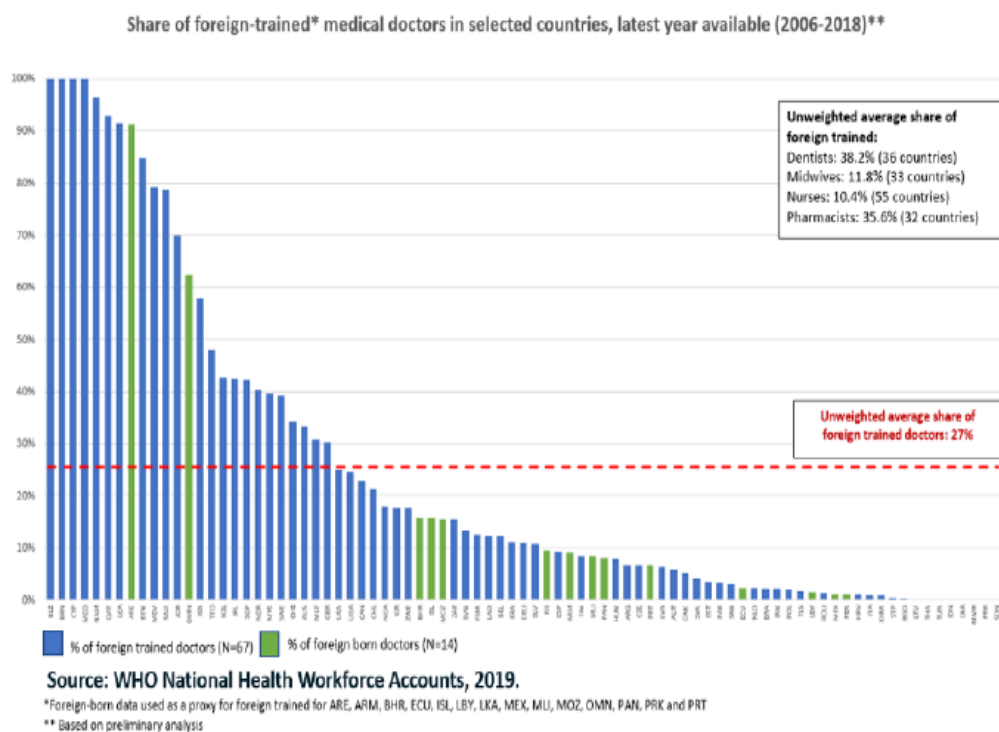
³⁹ <https://www.un.org/development/desa/en/news/population/remittances-matter.html>.

⁴⁰ <https://voxeu.org/article/perfect-storm-covid-19-emerging-economies>.

⁴¹ <https://www.un.org/development/desa/en/news/population/remittances-matter.html>.

⁴² World Bank (2020), COVID-19 Crisis Through a Migration Lens.

SHARE OF FOREIGN-TRAINED MEDICAL DOCTORS IN SELECTED COUNTRIES



Источник: ВОЗ⁴³

Вклад перемещающихся лиц в общество

Несмотря на значительное воздействие COVID-19 на трудящихся-мигрантов и беженцев, пандемия продемонстрировала тот огромный вклад, который эти группы вносят в общество, в котором они живут. Миллионы мигрантов и беженцев находятся на переднем крае борьбы с этой пандемией или играют важнейшую роль в качестве основных работников, в частности в секторе здравоохранения, в формальной и неформальной сфере ухода и на всех этапах цепочки поставок продовольствия. Данные более чем 80 государств — членом ВОЗ указывают на то, что в разных странах более четверти врачей и треть стоматологов и фармацевтов являются иностранцами и/или родились за границей⁴⁴. Примерно каждая восьмая медсестра в мире работает не в той стране, где она родилась⁴⁵. Мигранты и беженцы составляют значительную долю медицинских работников, участвующих в мерах по борьбе с COVID-19 в развитых странах. Во всем мире

⁴³ Данные взяты из Платформы данных ВОЗ по национальным медицинским кадрам, доступны по адресу: <https://apps.who.int/nhwportal/>.

⁴⁴ Данные взяты из Платформы данных ВОЗ по национальным медицинским кадрам, доступны по адресу: <https://apps.who.int/nhwportal/>.

⁴⁵ WHO (2020), State of the World's Nursing Report, имеется по адресу: <https://www.who.int/publications-detail/nursing-report-2020>.

тысячи мигрантов и беженцев работают в рамках национальных систем здравоохранения, борясь с пандемией, и ряд стран ускоряют процесс аккредитации медицинских работников из числа беженцев и мигрантов, с тем чтобы они могли вносить свой вклад в осуществление ответных мер. Хотя медицинские работники считаются крайне важными, некоторые из них по-прежнему не имеют необходимых документов в стране, где они проживают.

Важный вклад, вносимый перемещающимися лицами в общество, в котором они живут, ощущается и в других важнейших секторах, таких как продовольственная цепочка. Например, кризис привел к нехватке сезонных сельскохозяйственных рабочих в сельскохозяйственном секторе Северной Америки, который в значительной степени зависит от трудящихся-мигрантов. Аналогичным образом, в Европе, по оценкам, не хватает до 1 млн сезонных сельскохозяйственных рабочих⁴⁶.

Таким образом, этот кризис дает возможность оценить позитивный вклад перемещающихся лиц в общество и важнейшую роль миграции в странах назначения в более широком смысле. Для того чтобы страны «лучше восстановились», важно будет глубже изучить вопрос о том, как облегчить признание учебных степеней и профессиональных квалификаций, полученных за рубежом, включить мигрантов и беженцев в системы социальной защиты, а также содействовать безопасной, упорядоченной и легальной миграции, с тем чтобы общество могло в полной мере использовать потенциал мигрантов и беженцев.

Кроме того, рекордное число ВПЛ и беженцев по-прежнему живет в условиях затянувшегося перемещения⁴⁷. Ответные меры на COVID-19 могли бы активизировать усилия по прекращению затянувшегося перемещения и поддержке долгосрочных решений на основе экономической и социальной интеграции, а также усилий по включению перемещенных лиц в национальные планы развития. В начале этого года Генеральный секретарь учредил Группу высокого уровня Генерального секретаря по вопросу о перемещении лиц внутри страны, с тем чтобы привлечь внимание к этой проблеме и разработать рекомендации по совершенствованию мер реагирования и достижению долгосрочных решений в интересах ВПЛ, которые стали еще более актуальными в свете нынешней пандемии.

⁴⁶ ИОМ (2020), Covid-19: Policies and Impact on Seasonal Agricultural Workers, имеется по адресу: https://www.iom.int/sites/default/files/documents/seasonal_agricultural_workers_27052020_0.pdf.

⁴⁷ ОCHA (2017), Breaking the Impasse, имеется по адресу: <https://www.unocha.org/sites/unocha/files/Breaking-the-impasse.pdf>.

Примеры передовой практики в деле устранения социально-экономических последствий COVID-19 для перемещающихся лиц

- Недавно [Перу](#), [Чили](#) и [Аргентина](#) начали предоставлять возможность прошедшим обучение за границей врачам, медсестрам и другим лицам из числа беженцев получать медицинскую подготовку, с тем чтобы заниматься деятельностью по борьбе с COVID-19.
- В [Ирландии](#) Медицинский совет объявил о том, что он позволит беженцам и просителям убежища, имеющим медицинскую подготовку, оказывать помощь в предоставлении необходимой медицинской помощи, выполняя, в частности, функции младшего медперсонала.
- [Украина](#) приняла закон, обеспечивающий предоставление социальных пособий ВПЛ в течение всего периода действия режима самоизоляции.
- Гуманитарные организации в [Буркина-Фасо](#), [Гвинее](#), [Либерии](#) и [Чаде](#) продолжают выплачивать учителям из числа беженцев пособия во время закрытия школ в целях сохранения дохода.
- Правительство [Южной Африки](#) подтвердило, что 30 процентов финансовой поддержки владельцам небольших магазинов будет приходиться на предприятия, которыми владеют иностранцы, в том числе беженцы.
- [Филиппины](#) предоставляют стипендии трудящимся-мигрантам для обеспечения того, чтобы они по-прежнему могли совершать поездки при наличии у них действующих трудовых договоров.
- [Бахрейн](#) установил конкретные обязанности для работодателей (и трудящихся) в частном секторе в целях обеспечения трудящимся-мигрантам надлежащих условий размещения и проживания во время пандемии.
- В [Турции](#) правительство уже давно обеспечивает подготовку, аттестацию и выдачу разрешений медицинским работникам из числа беженцев на прохождение практики в медицинских центрах для беженцев и бесплатное оказание беженцам первичной медико-санитарной помощи.

3. Воздействие на права человека и защиту

В результате COVID-19 серьезным образом была ограничена международная мобильность, что зачастую имело драматические последствия для перемещающихся лиц. Стремясь сдержать распространение COVID-19, страны по всему миру закрыли свои границы, ввели ограничения на передвижение и режим самоизоляции. По информации МОМ, по состоянию на 21 мая 2020 года ограничения на поездки действуют в 221 стране, территории и районе⁴⁸.

Хотя многие из этих мер были необходимы в свете нашей коллективной борьбы с пандемией, очевидно, что уделение первоочередного внимания вопросам прав человека обеспечивает лучшие результаты для всех⁴⁹. Однако воздействие на права человека перемещающихся лиц и на конкретные права и защиту, предоставляемые беженцам и ВПЛ, не всегда учитывалось в достаточной степени⁵⁰. В результате многие перемещающиеся лица сейчас оказываются в крайне опасных ситуациях. Люди, пытающиеся спастись от преследований, войны, насилия и других нарушений прав человека, лишены доступа к защите, в которой они нуждаются. Мигрантов, включая несопровождаемых и разлученных детей, депортируют в их страны происхождения, которые плохо приспособлены для их приема в условиях безопасности, или они оказались запертыми в приграничных районах, не имея возможности вернуться на родину.

Растущее число случаев стигматизации, ксенофобии и дискриминации в определенных ситуациях привели к принудительному выселению беженцев, мигрантов и ВПЛ из их домов, оставив многих без крова и подтолкнув к принудительному возвращению.

Сокращение доступа к убежищу и защите

Ограничения на поездки и закрытие границ привели к тому, что основополагающие нормы международного права в области прав человека и беженского права оказались под угрозой. УВКБ сообщает, что по состоянию на 22 мая 2020 года 161 страна полностью или частично закрыла свои границы для сдерживания распространения вируса. По меньшей мере 99 государств не делают никаких исключений для просителей убежища, серьезно ограничивая их права. Из различных регионов поступали сообщения об отказах во въезде и отправке обратно просителей убежища и несопровождаемых детей-мигрантов на границах, а также об отказах в разрешении высадиться на берег беженцам и мигрантам, спасенным на море. В некоторых случаях государства возвращали просителей убежища в страны транзита в ожидании отмены ограничительных мер, в то время как в других странах беженцев принудительно отправляли домой в нарушение принципа невыдворения. Кроме того, в некоторых странах доступ к процедурам предоставления убежища был затруднен, а в других странах были приостановлены процессы предоставления защиты беженцам или других форм защиты.

⁴⁸ ИОМ (2020), Global Mobility Restriction Overview, имеется по адресу: <https://migration.iom.int/reports/dtm-covid19-travel-restrictions-output-%E2%80%9414-may-2020?close=true&covid-page=1>.

⁴⁹ Подробнее см. аналитическую записку «COVID-19 и права человека: это наше общее дело», имеется по адресу: https://www.un.org/sites/un2.un.org/files/un_policy_brief_on_human_rights_and_covid_23_april_2020.pdf.

⁵⁰ Zolberg Institute on Migration and Mobility (2020), Human mobility and human rights in the COVID-19 pandemic: Principles of protection for migrants, refugees, and other displaced persons persons signed by 1,000 academics from around the world, имеется по адресу: <https://zolberginstitute.org/covid-19/>.

Задержание, принудительное возвращение и депортация

Меры, принимаемые правительством в ответ на COVID-19, также подвергают мигрантов повышенному риску содержания под стражей в иммиграционных центрах, разлучения семей и принудительного или рискованного возвращения без соблюдения надлежащей правовой процедуры и основных гарантий. Некоторые государства ссылаются на соображения общественного здравоохранения для оправдания ряда мер иммиграционного правоприменения, включая рейды и произвольные задержания не имеющих документов мигрантов и беженцев, которые часто содержатся в переполненных помещениях, при этом как задержанные, так и персонал подвергаются повышенному риску инфицирования⁵¹. Несколько стран высылали и принудительно возвращали мигрантов в государства с неустойчивыми системами здравоохранения⁵², подвергая их и принимающие их общины серьезному риску для здоровья населения⁵³.

Запертые в странах мигранты, разлучение семей и незаконный ввоз людей

В связи с закрытием границ многие трудящиеся-мигранты оказались запертыми в странах назначения или транзита, у других же, потерявших работу, были аннулированы или приостановлены визы, и они были помещены в переполненные помещения в ожидании высылки на родину. COVID-19 также приводит к длительному разлучению перемещающихся семей, поскольку осуществление процедур воссоединения семей откладывается или семьи оказываются по разные стороны границы, которая остается закрытой, а исключения по гуманитарным соображениям не допускаются.

В условиях закрытых границ как беженцы, спасающиеся от войны и преследований, так и запертые в странах мигранты, отчаянно пытающиеся вернуться домой или в место своего назначения, часто обращаются к услугам контрабандистов, что ставит их под угрозу торговли людьми и эксплуатации и подвергает их жизни опасности, как мы уже наблюдаем в различных частях мира⁵⁴. Не имеющие документов мигранты и сезонные рабочие, особенно занятые в качестве домашней прислуги, в силу своих менее стабильных условий труда и жизни в большей степени подвержены опасности стать жертвой преступных сетей, занимающихся торговлей людьми. Кроме того, в связи с ограничениями на передвижение, отвлекающими ресурсы правоохранительных органов и сокращающими социальные и государственные услуги, жертвы торговли людьми практически не надеются на доступ к правосудию и основным услугам в связи с закрытием или сокращением числа специализированных «горячих линий» и приютов⁵⁵.

⁵¹ United Nations, Network on Migration (2020), COVID-19 & Immigration Detention: What Can Governments and Other Stakeholders Do?, имеется по адресу:

https://migrationnetwork.un.org/sites/default/files/docs/un_network_on_migration_wg_atd_policy_brief_covid-19_and_immigration_detention.pdf.

⁵² R4V (2020), COVID-19 Update, имеется по адресу: <https://r4v.info/en/documents/download/75767>.

⁵³ https://migrationnetwork.un.org/sites/default/files/network_statement_forced_returns_-_13_may_2020.pdf.

⁵⁴ <https://www.ozy.com/around-the-world/the-coronavirus-is-driving-the-biggest-migration-in-the-america-underground/291984/> и <https://lasillavacia.com/silla-llena/red-de-venezuela/los-migrantes-se-llevan-lo-peor-de-la-crisis-del-covid-19-76290>.

⁵⁵ UNODC (2020), Impact of the COVID-19 Pandemic on Trafficking in Persons, имеется по адресу: https://www.unodc.org/documents/Advocacy-Section/HTMSS_Thematic_Brief_on_COVID-19.pdf.

Призрак COVID-19, приводящий к дальнейшему перемещению

Существует опасность того, что нынешняя пандемия приведет к дальнейшему перемещению населения в ряде мест, где люди не чувствуют себя защищенными. Опыт эпидемий Зика и Эбола говорит о том, что пандемии могут привести к перемещению населения, поскольку люди ищут защиты в других местах. Сообщается, что сегодня некоторые ВПЛ уже покидают лагеря или неформальные поселения из страха перед COVID-19, в то время как внутренние трудящиеся-мигранты вынуждены в большом количестве возвращаться в сельские общины в связи с режимом самоизоляции. А сокращение доступа беженцев и мигрантов к местным услугам и экономическим возможностям в принимающих странах может спровоцировать их дальнейшее незаконное перемещение в другие страны.

Кроме того, в ряде стран меры правительств в ответ на пандемию, иногда с применением жестких или милитаризованных подходов, привели к социальным волнениям и подрыву доверия к государственным органам, особенно в тех районах, где «общественный договор» уже был слабым. Решения отложить выборы из-за пандемии или провести их, несмотря на кризис, могут быть использованы в политических целях и усилить политическую напряженность. Социально-экономические последствия пандемии также могут выступать дополнительным источником стресса, особенно в нестабильных странах. И хотя несколько конфликтующих сторон обязались выполнить призыв Генерального секретаря к глобальному прекращению огня, в ряде конфликтных ситуаций мы стали свидетелями того, как вооруженные группы активизировали нападения, предположительно в стремлении воспользоваться введенными в связи с COVID режимом самоизоляции. Все эти факторы, в свою очередь, могут привести к дальнейшему перемещению населения.

Эпидемия лихорадки Эбола, которая в 2014 году получила распространение в различных странах Западной Африки, дает некоторое представление о том, как эпидемии могут вызвать перемещение населения. Анализ, проведенный в 2014 году Центром мониторинга внутренних перемещений (ЦМВП), показывает, что эпидемия Эбола привела к пяти тенденциям внутреннего перемещения — эти тенденции могли, однако, проявляться как внутри страны, так и за ее пределами:

- 1. Бегство от вируса:** страх подвергнуться воздействию вируса и заболеть из-за отсутствия защитных мер вынуждает людей перемещаться в качестве профилактической меры.
- 2. Бегство от карантина:** перемещение населения, спасающегося от карантина, либо до, либо после его введения.
- 3. Перемещение в поисках медицинского обслуживания:** поскольку в сельских районах, как правило, плохое медицинское обслуживание, это вынуждает многих бежать в городские районы в поисках более качественного медицинского обслуживания.
- 4. Принудительное выселение и бегство от стигматизации:** пациенты, которые выздоравливают, могут столкнуться со стигматизацией и другими проблемами, включая принудительное выселение, что заставляет их бежать.

Источник: Центр мониторинга внутренних перемещений (ЦМВП)⁵⁶

⁵⁶ <https://www.internal-displacement.org/expert-opinion/displaced-by-disease-5-displacement-patterns-emerging-from-the-ebola-epidemic>.

Примеры передовой практики в решении проблемы воздействия COVID-19 на защиту перемещаемых лиц

- Правительство **Португалии** объявило, что все мигранты и просители убежища, чьи ходатайства о предоставлении вида на жительство находятся в процессе изучения, будут рассматриваться в качестве постоянных жителей до 30 июня 2020 года. Эта мера предоставит мигрантам полный доступ к государственным системам социального обеспечения, включая здравоохранение. <https://www.unhcr.org/news/stories/2020/5/5ebd461d4/coronavirus-spreads-refugee-doctors-want-join-fight.html>
- **Эквадор** продлил срок, в течение которого венесуэльские мигранты, находящиеся на его территории, могут подавать заявления на получение гуманитарной визы до окончания чрезвычайного положения.
- Выданные правительством **Ирландия** иммиграционные разрешения и разрешения на международную защиту, срок действия которых истекает до 20 мая, автоматически продлеваются на два месяца на тех же условиях, что и действующее разрешение.
- В **Чили** создана онлайн-система, с помощью которой по запросу визы и разрешения на пребывание автоматически продлеваются на шесть месяцев.
- **Уганда** отказалась от обычных штрафов, применяемых к лицам с просроченной визой, за разрешения, срок действия которых истекает во время действия режима самоизоляции.
- **Европейская комиссия** приняла руководство по осуществлению соответствующих правил ЕС, касающихся процедур предоставления убежища и возвращения, а также переселения в контексте пандемии коронавируса для своих государств-членов, исходя из того, что любые ограничения в области предоставления убежища, возвращения и переселения должны быть пропорциональными, осуществляться недискриминационным образом и учитывать принцип невысылки и обязательства по международному праву.
- По данным УВКБ, несколько государств внесли изменения в свои системы с целью дистанционного рассмотрения ходатайств о предоставлении убежища или продлили срок действия документов и прав на то, чтобы оставаться в стране в ожидании возможности безопасно осуществлять процедуры предоставления убежища. 82 государства внедряют регистрацию новых ходатайств о предоставлении убежища по почте, телефону, электронной почте или с помощью других онлайн-механизмов, а 86 государств вносят изменения в процедуры выдачи новых или продления срока действия имеющихся документов о предоставлении убежища.
- **Новая Зеландия** и **Австралия** продлили визы сезонным рабочим-мигрантам, с тем чтобы они могли оставаться в этих странах, что позволяет им продолжать работу во время режима самоизоляции.

- **Панама** предоставляет убежище мигрантам, оказавшимся запертыми в стране на период действия международных ограничений на поездки.

4. Будущие перспективы мобильности людей

Поскольку процесс мобильности во многих частях мира прервался, существуют опасения, что в средне- и долгосрочной перспективе некоторые из нынешних ограничений на передвижение могут сохраниться и после непосредственного периода кризиса. Это может привести к подрыву правовых обязательств, связанных с доступом к защите в соответствии с международным правом прав человека и беженским правом, а также общепринятыми практикой и нормами в отношении мобильности. Это также чревато уменьшением позитивного воздействия миграции на страны назначения и происхождения.

Исходя из текущих событий, вполне вероятно, что по мере того, как страны будут постепенно открывать международные границы, они будут предъявлять дополнительные медицинские требования к поездкам, что увеличит потребность в оценке состояния здоровья, тестировании, обследовании, иммунизации, лечении и сертификации. Эти требования могут поставить в невыгодное положение уязвимых лиц, которые могут оказаться запертыми в стране или быть задержанными на неопределенный срок, должны самостоятельно финансировать периоды нахождения в карантине или сталкиваться с непропорционально большими расходами на охрану здоровья. Такие меры могли бы также подтолкнуть большее число людей к использованию незаконных путей. Кроме того, специальные меры, принимаемые правительствами с целью сдерживания угрозы распространения вируса, могут привести к возникновению неработающего перечня многочисленных требований к обеспечению поездок, что сделает поездки более сложными и неопределенными, чем прежде, и создаст новое бремя для субъектов частного сектора, занимающихся обеспечением поездок.

Для того чтобы такие требования и специальные меры не налагали чрезмерно обременительных и долгосрочных ограничений на международные поездки и не противоречили обязательствам по Международным медико-санитарным правилам (ММСП, 2005 год)⁵⁷, важно будет обеспечить, чтобы такие меры оставались пропорциональными рискам для здоровья населения и основывались на подтвержденных данных. Не менее важно, чтобы страны совместно работали над разработкой единых стандартов пограничного контроля и поездок, обеспечивающих уважение прав человека, неприкосновенность частной жизни и защиту данных⁵⁸.

Если некоторые каналы миграции не будут вновь открыты после завершения кризиса — будь то в связи с экономическими или политическими рисками или рисками для здоровья населения, — то динамика миграции, скорее всего, изменится, что будет иметь сопутствующие последствия для людей и общин во всем мире. Кроме того, признание во время этого кризиса некоторых трудящихся-мигрантов в качестве «необходимых» не должно служить основой для будущей двухуровневой миграционной системы, основанной исключительно на подходе к мигрантам как к являющимся и не являющимся необходимыми. Наша коллективная зависимость от жизненно важного вклада работников различных

⁵⁷ ВОЗ (2005 год), Международные медико-санитарные правила, имеется по адресу: <https://apps.who.int/iris/bitstream/handle/10665/246188/9789244580493-rus.pdf>.

⁵⁸ ИОМ (2020), COVID-19 Emerging Immigration, Consular and Visa Needs and Recommendations, имеется по адресу: https://www.iom.int/sites/default/files/documents/issue_brief_2_-_ibm_052020r.pdf.

секторов и отраслей с мигрантским или беженским прошлым помогает нам переосмыслить мобильность людей, обратить вспять тенденцию к антимигрантскому дискурсу и сделать наши иммиграционные системы устойчивыми к пандемии.

Четыре основных принципа обеспечения безопасной и инклюзивной мобильности людей во время и после COVID-19

Распространяющийся в настоящее время кризис служит нам напоминанием о важности решения проблемы мобильности людей безопасным и инклюзивным образом на благо наших собственных общин и экономики, а также самих мигрантов, ВПЛ и беженцев. Этот кризис дает возможность продумать концепцию мобильности людей в интересах всех и в то же время выполнить наше главное обязательство в рамках Повестки дня на период до 2030 года — обязательство никого не оставить без внимания. Необходимо опираться на признание той жизненно важной роли, которую играют перемещающиеся лица, чтобы удвоить наши усилия в целях борьбы с дискриминацией в отношении этих людей; обеспечить, чтобы лица, нуждающиеся в защите, могли в условиях безопасности и оперативно получать к ней доступ, а также доступ к безопасным для здоровья системам мобильности людей; и укреплять глобальное управление миграцией и совместное несение ответственности за беженцев, как это уже предусмотрено глобальными договорами о беженцах и о безопасной, легальной и упорядоченной миграции и как об этом говорится в соответствующих международных документах по правам человека и беженцам.

В этой связи особое значение имеют следующие четыре области.

1. В долгосрочной перспективе исключение обходится дорого, во время как инклюзивный подход выгоден для всех. Поскольку вирус не выбирает людей по национальности или миграционному статусу, мы не можем позволить себе дискриминацию в своих действиях по борьбе с ним. Исключение перемещающихся лиц является той же самой причиной, по которой они сегодня наиболее уязвимы к этой пандемии. Только инклюзивные ответные меры общественного здравоохранения позволят нам бороться с этим вирусом. Это также требует целенаправленных усилий для обеспечения равного доступа к вакцине от COVID-19 для перемещающихся лиц, как только такая вакцина станет доступной. Только комплекс всеобъемлющих мер по социально-экономическому восстановлению, учитывающих трудящихся-мигрантов, беженцев и ВПЛ, поможет перезапустить нашу экономику и продолжить движение по пути достижения целей в области устойчивого развития.

2. Реагирование на пандемию и защита прав человека перемещающихся лиц не являются взаимоисключающими. Мы не должны допустить, чтобы наша решимость преодолеть этот беспрецедентный кризис подорвала нашу коллективную ответственность за соблюдение прав перемещающихся лиц и защиту их от дальнейшего ущерба. Как это продемонстрировали многие страны, ограничения на поездки и меры пограничного контроля, необходимые для борьбы с пандемией, могут безопасно осуществляться при полном соблюдении международного права прав человека, международного гуманитарного и международного беженского права, а также трудовых стандартов.

3. Никто не будет в безопасности, пока все не будут в безопасности. Пандемия и ее пагубные последствия сильнее всего ударят по тем, кто уже был наиболее уязвим до кризиса. К ним относятся перемещающиеся лица, оказавшиеся в сложных условиях, а также люди, находящиеся в нестабильных и

затронутых конфликтами странами, в частности женщины, дети и пожилые люди. Направленная на спасение жизней гуманитарная помощь должна по-прежнему доходить до нуждающихся и во время режима самоизоляции. Социальные службы, занимающиеся предупреждением гендерного насилия, жестокого обращения с детьми или их эксплуатации и реагированием на них, должны и впредь функционировать без сбоев. Все дети из числа перемещаемых лиц по-прежнему должны иметь доступ к образованию — будь то путем расширения доступа к не связанным с технологиями, низкотехнологичным или цифровым решениям пока школы закрыты или путем безопасного возобновления предоставления образовательных услуг как только это станет возможным. Для того чтобы все мы были в безопасности, диагностика, лечение и вакцины должны быть общедоступными, без дискриминации по признаку миграционного статуса.

4. Перемещаемые лица являются частью решения. Они находятся на переднем крае предоставления медицинских услуг и поддержания наших глобальных цепочек производства и поставок продуктов питания. Нам необходимо ценить и признавать их вклад в жизнь нашего общества. Лучше всего это можно сделать путем облегчения признания их квалификации, обеспечения того, чтобы мобильность людей оставалась безопасной, инклюзивной и основанной на уважении международного права прав человека и беженского права, и изучения различных путей легализации нелегальных мигрантов. Кроме того, поддерживая денежные переводы и, насколько это возможно, сводя операционные издержки к нулю, мы можем помочь им поддерживать их семьи и общины в их родных странах, способствуя тем самым нашим коллективным усилиям по достижению целей в области устойчивого развития на период до 2030 года.

* * *

Ни одна страна не может бороться с вирусом в одиночку и ни одна страна не может в одиночку управлять миграцией. Однако вместе мы можем сделать и то, и другое: совместно сдерживать распространение вируса, смягчить его воздействие на средства к существованию и общины и лучше обеспечить восстановление.