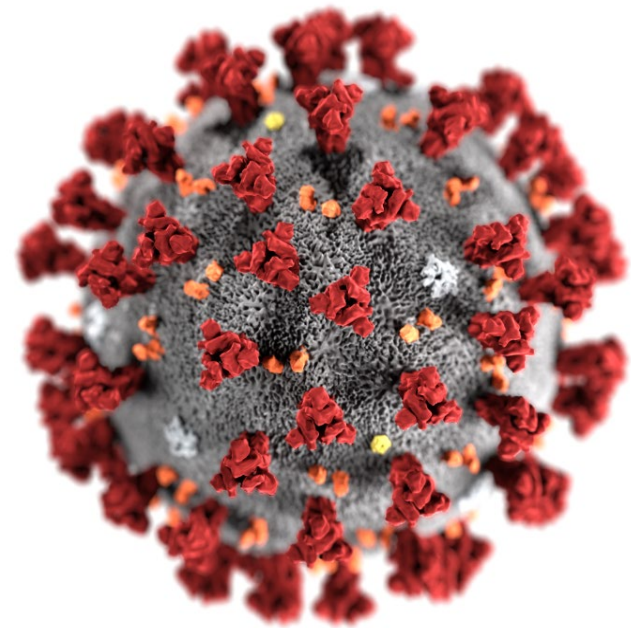




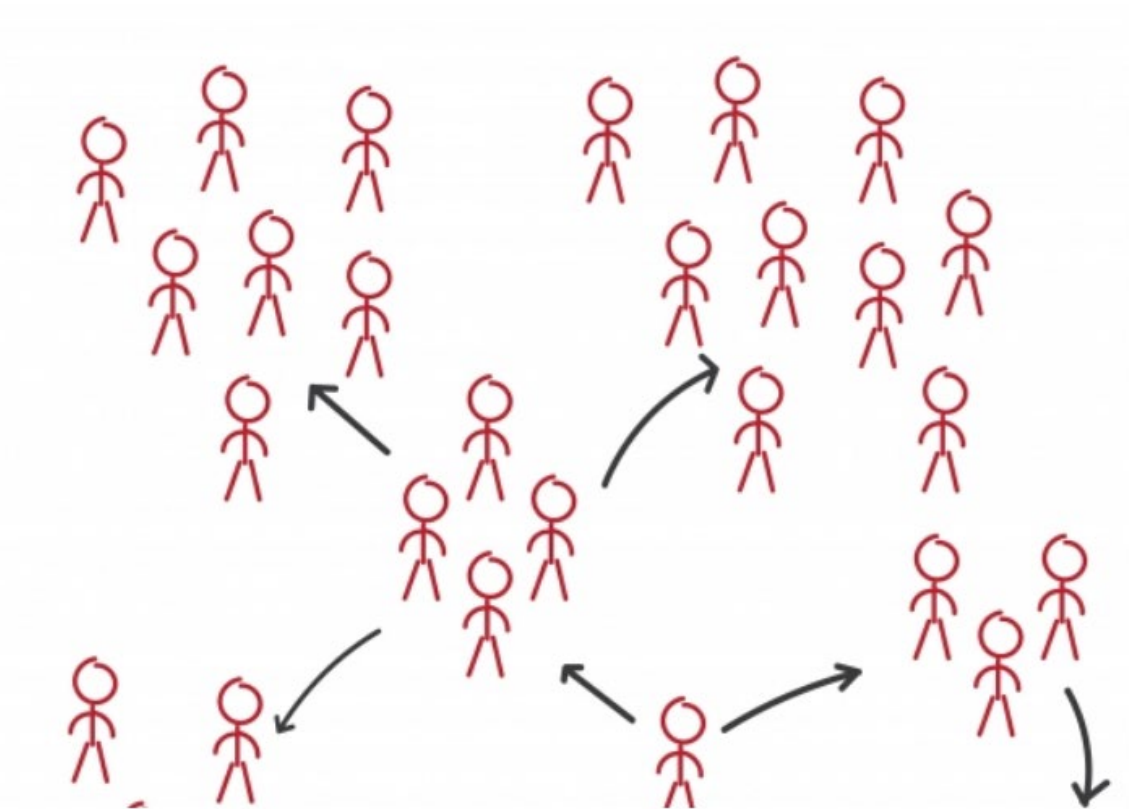
COVID-19: ROMPRE LA CHAÎNE DE TRANSMISSION PAR DES TESTS, L'ISOLEMENT, LA QUARANTAINE

Informations destinées à l'ensemble du personnel des Nations unies
20 Juillet 2020

Dr. Esther Tan, MD, MPH
Senior Medical Officer
Public Health Unit
UN Division of Healthcare Management &
Occupational Safety and Health (DHMOSH)



Rompres la chaîne de transmission par une détection précoce



Symptômes à surveiller quotidiennement chez tout le personnel des Nations unies

- La fièvre ou le Frisson
- La toux
- Diminution de la fréquence respiratoire (bradypnée) ou des difficultés à respirer
- Asthénie (Fatigue)
- Courbatures (douleurs musculaires)
- Les céphalées (maux de tête)
- Perte de goût ou d'odeur
- Mal de gorge
- Congestion ou écoulement nasal
- Nausées ou vomissements
- Diarrhée



Qui doit être testé?

- Les tests ne constituent qu'une partie du plan de la réponse.
- Le test en lui-même ne réduira pas la transmission / ni la morbidité et ni la mortalité
- Il est nécessaire de tester tous ceux qui sont SYMPTOMATIQUES :
 - **Port du masque & isoler** dès que possible
 - **Mettre en quarantaine** tous les contacts étroits
 - **Pratiquer le** test PCR pour détecter la Covid19



Qui doit être placé en quarantaine pendant 14 jours?



- 1. Tous les contacts des cas confirmés par le laboratoire et les cas suspects.**
- 2. Le Personnel entrant en provenance des pays avec transmission communautaire / les troupes en rotation.**
 - Ils sont suivis deux fois par jour pour contrôler la fièvre et les autres symptômes.***
 - Les autorités sanitaires locales peuvent recommander de tester les contacts asymptomatiques***
 - S'ils présentent des symptômes / PCR+, port du masque et isoler immédiatement***

Pour le personnel en uniforme, veuillez les garder en équipe et à l'écart des autres :

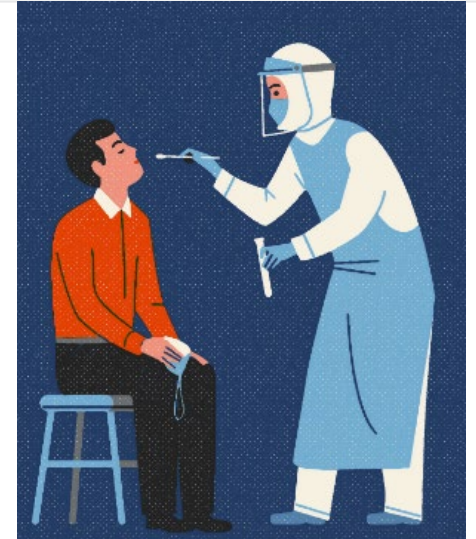
- 1. Le personnel en uniforme qui patrouille ou qui présente un risque accru d'exposition en raison de leurs fonctions professionnelles qui impliquent un contact avec la communauté locale.**
- 2. Cette équipe devrait vivre, travailler et manger ensemble, et être séparée des autres membres du contingent pour réduire le risque de contamination**



Le test PCR, quelle stratégie ?

- **Les tests PCR doivent être effectués en priorité pour :**
 - les personnes symptomatiques
 - ou les unités avec des cas PCR+.

- **Si nous planifions de faire des tests de masse au PCR, il faut que l'équipe dirigeante soit préparée :**
 - De trouver de nombreux cas asymptomatiques qui sont positifs au PCR.
 - Doit disposer d'un espace d'isolement pour un grand nombre de cas
 - Doit disposer d'un espace de quarantaine pour un grand nombre de cas contacts
 - Le personnel de santé doit disposer d'un équipement de protection individuelle suffisant pour prendre en charge les cas positifs au PCR.



Distinguer ces différents groupes



1. ISOLEMENT: Cas confirmés PCR+ (peut être symptomatiques or asymptomatiques)
2. ISOLEMENT: Cas Suspect (ex. symptomatiques)
3. QUARANTAINE: Cas Contacts

- Zone d'isolement:

- disposer de salles de bain réservées et ne pas mélanger les personnes isolées avec d'autres
- Doivent être soigneusement nettoyés et désinfectés avant d'être utilisés par d'autres groupes.



Quand sortir de l'isolement?

- **Les malades COVID-19 symptomatiques:**
 - Au moins 10 jours se sont écoulés depuis l'apparition des premiers symptômes ET
 - Au moins 3 jours sans fièvre et sans symptômes respiratoires
- **Les personnes testées positives au COVID - 19 (PCR+) mais qui sont asymptomatiques:**
 - Au moins 10 jours à compter de la date de prélèvement du spécimen

Veillez informer d'urgence la haute direction :

- **Toute personne présentant de la fièvre et/ou des symptômes respiratoires**
- **Groupes de plus de 2 personnes présentant de la fièvre et/ou des symptômes respiratoires**
- **Tout cas suspect / confirmé de COVID-19**
- **Toute personne souffrant d'une bradypnée sévère grave sans cause connue**
- **Mort subite**



Difference entre Quarantaine et isolement



QUARANTAINES

- *Les personnes en bonne santé,*
- *Les personnes exposées au Virus*
- *Rester à la maison, éloigner des autres personnes.*

VERSUS



ISOLEMENT

- *Les personnes connues malades*
- *Les malades (même avec symptômes modérés)*
- *Rester à la maison, éloigner des autres personnes.*

Stricte séparation des différents groupes

- NE PAS confondre les 3 groupes suivants
- Maintenir chaque groupe dans un isolement / une quarantaine stricte et éloigner les uns des autres
- 1. **Cas suspects de COVID 19**
- 2. **Cas de COVID 19 Confirmés par le labo**
- 3. **Cas Contacts** en bonne santé mais qui ont été exposés

Séparer strictement ces différents groupes. Ne pas les mélanger les uns avec les autres / personnes en bonne santé

ISOLEMENT

Cas suspect de COVID
(symptomatique mais le labo n'est pas fait/ / en cours)

QUARANTAINE

Contacts en bonne santé
(personnes non malades mais qui étaient exposés au COVID case)

Cas de COVID confirmé par le labo (peut être symptomatique ou asymptomatique)

De Personnes ordinaires



Quand sortir de l'isolement ou de la quarantaine?

(Veuillez également consulter vos autorités sanitaires locales)

ISOLEMENT

Cas suspect
de COVID
(symptomatique
mais le labo n'est
pas fait / en cours)

Cas de COVID
confirmé par le
labo (peut être
symptomatique ou
asymptomatique)

Les patients symptomatiques : Decider la Sortie après **10 jours d'isolement** à compter du jour de l'apparition des symptômes, plus, au moins **3 jours supplémentaires sans symptômes**

Cas asymptomatiques : Decider la sortie **10 jours** après le résultat positif du test PCR

QUARANTAINE

Contacts en
bonne santé
(personnes non
malades mais qui
étaient exposés au
COVID case)

Decider la sorti seulement après **14 jours** à compter de son exposition au cas suspect

*Si les symptômes se manifestent, commencer dès que possible, le processus d'isolement



On ne le dira jamais assez

Répéter les messages de prévention, les adapter dans la langue locale



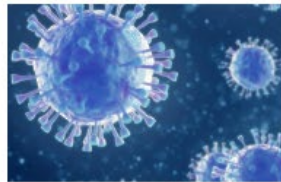
<https://openwho.org/channels/covid-19-national-languages>

La Réponse au COVID 19

Formation continue en Français et en d'autres langues

About this channel

Current courses

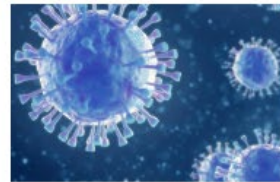


Vírus respiratórios emergentes, incluindo COVID-19: métodos de...

Self-paced
Português

Os coronavírus são uma grande família de vírus que causam doenças que variam do resfriado comum a doenças mais graves, como a

Show course details Enroll me for this course

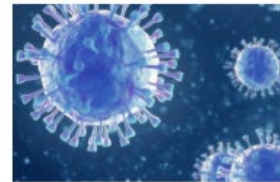


COVID-2019 dahil, ortaya çıkan solunum yolu virüsleri: tanı yöntemleri, önleyici...

Self-paced
Türk

Koronavirüsler hafif nezleden Orta Doğu Solunum Yolu Sendromu (MERS) ve Şiddetli Akut Solunum Yolu Sendromu (SARS) gibi daha

Show course details Enroll me for this course

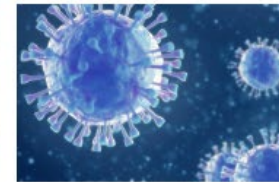


ویروس های تنفسی نوظهور، که شامل COVID-19 می شود

Self-paced
فارسی

کروناویروس ها خانواده بزرگی از ویروس ها هستند که با توجه به شواهد به نظر می رسد میتوانند عامل بروز بیماری هایی مانند یک سندرومی سنگین، تا بیماری های شدیدتری چون سندروم

Show course details Enroll me for this course

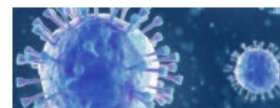
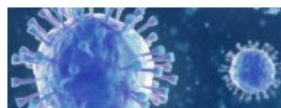


Novonastali respiratorni virusi, uključujući COVID-19: metode za otkrivanje,...

Self-paced
srpski jezik

Koronavirusi su velika familija virusa poznatih po tome da izazivaju različita oboljenja od obične prehlade do ozbiljnih bolesti poput MERS

Show course details Enroll me for this course



Prenez la menace au sérieux – Donnez le ton étant que des leaders

- Assurez-vous d'avoir un plan COVID-19 pour la prévention et la réponse aux cas
- Vous pouvez effectuer un exercice de simulation pour votre bureau / lieu d'affectation





GARDER LE CALME

Et

**STOPPER
LA CONTAMINATION
AU COVID 19**

***Protéger vous contre
le COVID 19***



Merci Beaucoup

**Vos questions à l'Unité « Santé publique »:
dos-dhmosh-public-health@un.org**

**Les Guides des Nations Unies:
<https://www.un.org/en/coronavirus/reference-documents-administrators-and-managers>**

**Les Guides de l'OMS:
<https://www.who.int/emergencies/diseases/novel-coronavirus-2019>**

WHO Case Definition

- <https://www.who.int/publications/i/item/global-surveillance-for-covid-19-caused-by-human-infection-with-covid-19-virus-interim-guidance>
- **Cas suspect.**
 - A. Un patient présentant une maladie respiratoire aiguë (fièvre et au moins un signe / symptôme d'atteinte respiratoire, p. ex. toux, dyspnée), ET qui a voyagé ou résidé dans un secteur géographique ayant notifié une transmission communautaire de la COVID19 au cours des 14 jours précédant apparition des symptoms; OU
 - B. Un patient présentant une maladie respiratoire aiguë ET qui a été en contact avec un cas confirmé ou probable de COVID-19 (voir la définition d'un contact) au cours des 14 jours précédant l'apparition des symptômes ; OU
 - C. Un patient présentant une infection respiratoire aiguë sévère (fièvre et au moins un signe /symptôme d'atteinte respiratoire, p. ex. toux, dyspnée ; ET nécessitant une hospitalisation) ET pour lequel il n'existe pas d'autre diagnostic qui explique pleinement le tableau clinique.

WHO Case Definition

Cas probable

- A. Un cas suspect pour lequel le dépistage du virus de la COVID-19 est non concluant.¹ OU
- B. Un cas suspect pour lequel le dépistage n'a pas pu être effectué pour quelque raison que ce soit.

Cas confirmé

Une personne présentant une infection par le virus de la COVID-19 confirmée en laboratoire, quels que soient les signes et symptômes cliniques.

WHO Case Definition

Contact

Un contact est une personne qui a connu l'une des expositions suivantes dans les 2 jours précédant et les 14 jours suivant l'apparition des symptômes chez un cas probable ou confirmé :

1. A eu un contact direct, en face à face, avec ce cas probable ou confirmé, à moins de 1 mètre de lui et pendant plus de 15 minutes;
2. A eu un contact physique direct avec ce cas probable ou confirmé ;
3. A directement prodigué des soins à un patient présentant une infection par le virus de la COVID-19, probable ou confirmée, sans porter d'équipements de protection individuelle appropriés ; 2 OU 4. Autres situations telles qu'indiquées par les évaluations locales des risques.