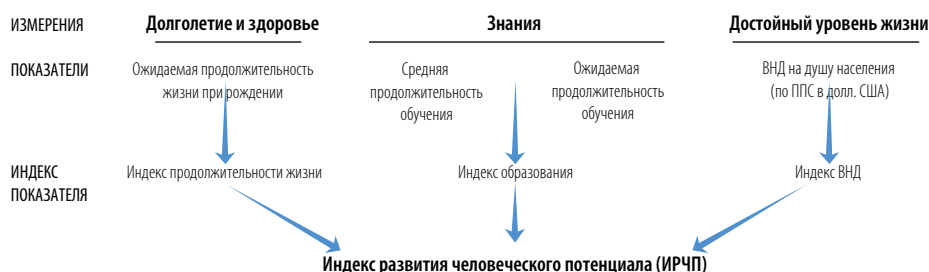


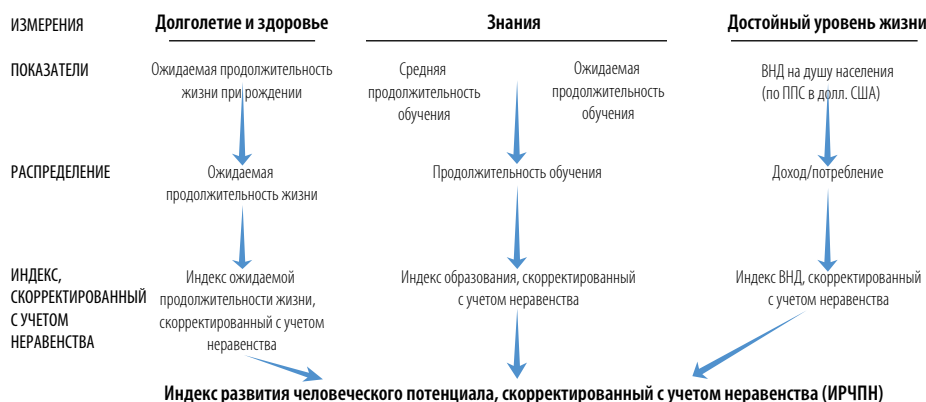
# Технические примечания

## Расчет индексов развития человеческого потенциала – графическая презентация

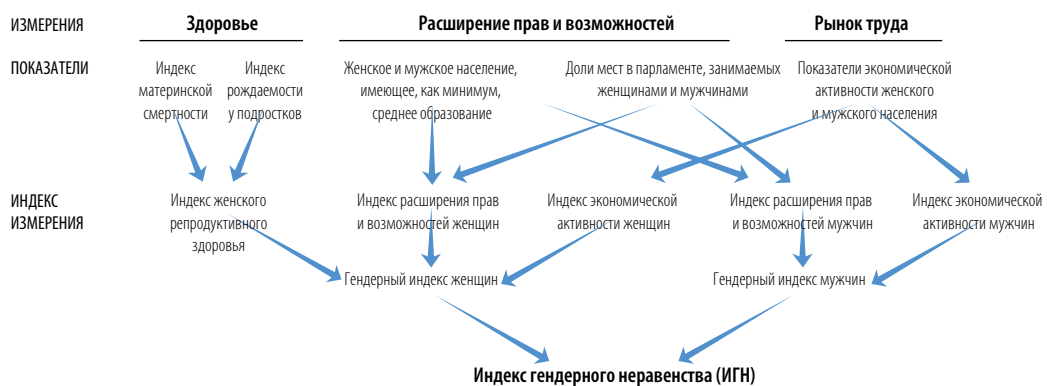
### Индекс развития человеческого потенциала (ИРЧП)



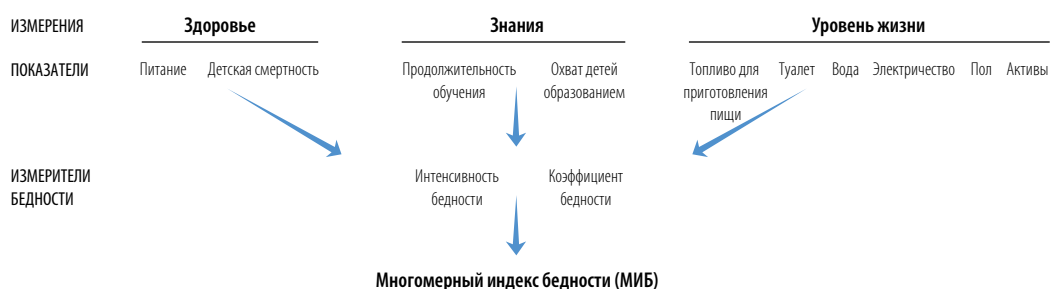
### Индекс развития человеческого потенциала, скорректированный с учетом неравенства (ИРЧПН)



### Индекс гендерного неравенства (ИГН)



### Многомерный индекс бедности (МИБ)



Индекс развития человеческого потенциала (ИРЧП) является суммарным показателем развития человека. Он демонстрирует средний уровень достижений страны по трем базовым измерениям человеческого развития: долголетию и здоровью, доступу к знаниям и достойному уровню жизни. ИРЧП представляет собой среднее геометрическое нормализованных индексов, отражающих достижения по каждому измерению.

### Источники данных

- Ожидаемая продолжительность жизни при рождении: UNDESA (2009d).
- Средняя продолжительность обучения: Barro and Lee (2010).
- Ожидаемая продолжительность обучения: UNESCO Institute for Statistics (2010b).
- Валовой национальный доход (ВНД) на душу населения: World Bank (2010c) и IMF (2010a)

### Создание индексов по измерениям

Первый этап состоит в том, чтобы создать подиндексы для каждого измерения. Чтобы преобразовать показатели в индексы со шкалой от 0 до 1, необходимо установить минимальные и максимальные значения (или целевые ориентиры). Поскольку для агрегирования используется среднее геометрическое, максимальное значение не влияет на сравнение (в процентах) между любыми двумя странами или периодами времени. Максимальные значения присваиваются фактически наблюдаемым высшим значениям страновых индикаторов во временном ряду, т. е. за период 1980–2010 гг. На сравнение будут влиять минимальные значения, поэтому используются величины, надлежащим образом задуманные как прожиточный минимум или «естественный» нуль. Таким образом, прогресс измеряется по сравнению с минимальными уровнями, которые необходимы обществу для выживания в течение определенного времени. Установлены следующие минимальные значения: для ожидаемой продолжительности жизни при рождении – 20 лет, для обеих переменных в сфере образования – 0 лет и для ВНД на душу населения – 163 долл. США. Минимальное значение ожидаемой продолжительности жизни основано на долговременных исторических данных, заимствованных из работ Maddison (2010) и Riley (2005)<sup>1</sup>. Представление о минимальном уровне образования оправдано тем, что общества могут существовать без формального образования. Базовый уровень дохода, необходимый для выживания и составляющий 163 долл. США, – это наименьшее значение, достигнутое какой-либо страной по имеющимся историческим данным (Зимбабве, 2008 г.), эквивалентное 45 центам в день, что несколько превышает  $1/3$  установленной Всемирным банком черты бедности в 1,25 долл. США в день.

### Целевые ориентиры для Индекса развития человеческого потенциала в данном Докладе

Измерение	Наблюдаемое максимальное значение	Минимальное значение
Ожидаемая продолжительность жизни при рождении	83,2 (Япония, 2010 г.)	20,0
Средняя продолжительность обучения	13,2 (США, 2000 г.)	0
Ожидаемая продолжительность обучения	20,6 (Австралия, 2002 г.)	0
Сводный индекс образования	0,951 (Новая Зеландия, 2010 г.)	0
Доход на душу населения (по паритету покупательной способности – ППС – в долл. США)	108 211 (Объединенные Арабские Эмираты, 1980 г.)	163 (Зимбабве, 2008 г.)

После определения минимальных и максимальных значений подиндексы рассчитываются следующим образом:

$$\text{Индекс измерения} = \frac{\text{фактич. значение} - \text{миним. значение}}{\text{максим. значение} - \text{миним. значение}} \quad (1)$$

Для сферы образования уравнение 1 применяется к обоим субкомпонентам, в результате чего рассчитывается их среднее геометрическое, после чего уравнение 1 используется вторично. Это эквивалентно применению уравнения 1 непосредственно к среднему геометрическому этих двух субкомпонентов.

Поскольку индекс каждого измерения является замещающим показателем возможностей применительно к соответствующему измерению, функция трансформации от дохода к возможностям, по всей вероятности, будет представлять собой вогнутую кривую (Anand and Sen 2000). Таким образом, для дохода используются натуральные логарифмы от минимального и максимального значений.

### Агрегирование подиндексов для расчета Индекса развития человеческого потенциала

ИРЧП представляет собой среднее геометрическое трех индексов измерений:

$$(I_{\text{Жизнь}}^{1/3} \cdot I_{\text{Образование}}^{1/3} \cdot I_{\text{Доход}}^{1/3}) \quad (2)$$

Выражение 2 предусматривает неполную взаимозаменяемость всех измерений ИРЧП. Таким образом, оно учитывает одно из самых серьезных возражений в отношении формулы линейного агрегирования, которая допускала полную взаимозаменяемость измерений. Некоторая взаимозаменяемость неизбежно присуща определению любого индекса и повышается с увеличением значений его компонентов.

## Пример: Китай

Индикатор	Значение
Ожидаемая продолжительность жизни при рождении (кол-во лет)	73,5
Средняя продолжительность обучения	7,5
Ожидаемая продолжительность обучения	11,4
ВНД на душу населения (ППС, в долларах США)	7,263

Примечание: значения округлены.

$$\text{Индекс ожидаемой продолжительности жизни} = \frac{73,5 - 20}{83,2 - 20} = 0,847$$

$$\text{Индекс средней продолжительности обучения} = \frac{7,5 - 0}{13,2 - 0} = 0,568$$

$$\text{Индекс ожидаемой продолжительности обучения} = \frac{11,4 - 0}{20,6 - 0} = 0,553$$

$$\text{Индекс образования} = \frac{\sqrt{0,568 \cdot 0,553} - 0}{0,951 - 0} = 0,589$$

$$\text{Индекс дохода} = \frac{\ln(7,263) - \ln(163)}{\ln(108,211) - \ln(163)} = 0,584$$

$$\begin{aligned} \text{Индекс развития человеческого потенциала} &= \\ &= \sqrt[3]{0,847 \cdot 0,589 \cdot 0,584} = 0,663 \end{aligned}$$

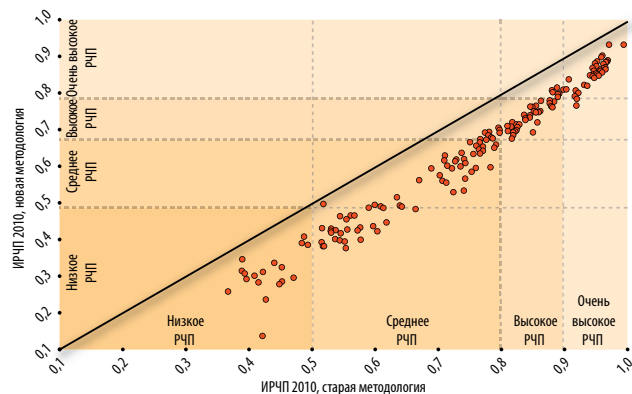
## Общие результаты улучшения методологии расчета ИРЧП

Улучшение методологии расчета ИРЧП с использованием новых индикаторов и новой функциональной формы привели к существенным изменениям (рис. Т1.1). Применение среднего геометрического дает более низкие значения индексов, причем наибольшие изменения отмечены в странах с неодинаковым развитием измерений. Среднее геометрическое оказывает лишь незначительное воздействие на рейтинг ИРЧП. Установление верхних границ на уровне фактических максимальных значений оказывает меньшее воздействие на общие значения индекса, а затем меньше влияет на рейтинги.

## Техническое примечание 2. Расчет Индекса развития человеческого потенциала, скорректированного с учетом неравенства

Индекс развития человеческого потенциала, скорректированный с учетом неравенства, корректирует ИРЧП с учетом неравенства распределения каждого из измерений среди населения. Он основан на чувствительном к распределению классе композитных индексов, предложенном в работе Foster, Lopez-Calva, and Szekely (2005), где используется семейство измерителей неравенства, описанное в работе Atkinson (1970). Индекс рассчитывается как среднее геометрическое средних геометрических величин, рассчитанных для всего населения отдельно по каждому измерению (более подробно

## Рисунок Т1.1 ИРЧП 2010: новая и старая методология



Источник: Группа подготовки Доклада о развитии человека, расчеты на основе базы данных Группы.

## Анализ исторических тенденций в настоящем Докладе

При анализе исторических тенденций в главах 2 и 3 используется другая версия ИРЧП – гибридный ИРЧП, в котором к набору индикаторов и источников, использовавшихся в предыдущих Докладах (начиная с 1995 г.), применяется та же формула агрегирования, что и в новом ИРЧП, что дает возможность провести анализ в более широком временном диапазоне. Как для ранних, так и для более поздних значений использовалась линейная интерполяция с тем, чтобы получить отсутствующие значения. При отсутствии данных о валовом охвате школьным обучением за весь период времени производилась проекция показателей с использованием последнего имеющегося значения (для проекции в будущее) и первого имеющегося значения (для проекции в прошлое). Анализ чувствительности показал, что результаты анализа были устойчивы к альтернативным методам экстраполяции. В качестве верхних пределов для всех переменных использовались наблюдаемые максимумы. Применялись также следующие минимальные значения: 0 для обоих образовательных переменных, 20 лет для ожидаемой продолжительности жизни и отмеченный исторический минимум для ВВП на душу населения. Более подробно о построении этого набора данных см.: Gidwitz and others (2010).

об этом см.: Alkire and Foster 2010). ИРЧП, скорректированный с учетом неравенства, показывает уровень ИРЧП, который был бы достигнут каждым членом общества, если бы блага по каждому измерению распределялись поровну.

## Источники данных

ИРЧП основывается на агрегатных показателях странового уровня, таких как национальные счета по доходу; поэтому ИРЧП, скорректированный с учетом неравенства, должен опираться на

альтернативные источники данных с целью получения распределения по каждому измерению. Распределение производится в разных единицах: доход и продолжительность обучения распределяются между индивидами, тогда как ожидаемая продолжительность жизни распределяется по временным интервалам. Имеющиеся данные о распределении не обязательно относятся к одним и тем же индивидам или домохозяйствам. Тем не менее, предполагается, что неравенство по каждой переменной среди населения является релевантным замещающим показателем неравенства по каждому из трех измерений ИРЧП.

Неравенство в распределении измерений ИРЧП оценивается для:

- Ожидаемой продолжительности жизни при рождении, при этом используются данные из сокращенных таблиц смертности, предоставленных ООН (UN (2009e)). Это распределение доступно с разбивкой по возрастным интервалам (0–1, 1–5, 5–10, ... старше 85 лет), причем коэффициенты смертности и средний возраст смерти конкретизированы для каждого интервала.
- Продолжительности обучения и для дохода (потребления) домохозяйств; при этом используются данные опросов домохозяйств, гармонизированные в международных базах данных: Люксембургском исследовании доходов Организации экономического сотрудничества и развития, Исследования доходов и условий жизни в Европейском союзе Евростата, Международной базы данных о распределении доходов Всемирного банка, Обследования по многим показателям с применением гнездовой выборки Детского фонда ООН, Исследования по народонаселению и здравоохранению Агентства США по международному развитию, Обзора состояния здоровья и здравоохранения Всемирной организации здравоохранения и Всемирной базы данных о неравенстве доходов Университета ООН.
- Неравенства по измерению уровня жизни; при этом используются доступные данные о располагаемом доходе домохозяйств на душу населения, потреблении домохозяйств на душу населения или вмененном доходе на базе методологии сравнения индексов активностей (Harttgen and Klasen 2010; см. статистическую таблицу 3).

Полный список источников данных, использованных для оценки неравенства, см. в работе: Kovacevic (2010).

### Расчет Индекса развития человеческого потенциала, скорректированного с учетом неравенства

Расчет ИРЧП, скорректированного с учетом неравенства, производится в три этапа.

#### Этап 1. Измерение неравенства в базовых распределениях

ИРЧП, скорректированный с учетом неравенства, вытекает из описанного в работе Atkinson (1970) семейства измерителей неравенства и устанавливает параметр неприятия  $\epsilon$ , равный единице<sup>2</sup>. В этом случае мера неравенства равняется  $A = 1 - g/\mu$ , где  $g$  – среднее геометрическое, а  $\mu$  – среднее арифметическое распределения. Это можно записать следующим образом:

$$A_x = 1 - \frac{\sqrt[n]{X_1 \dots X_n}}{\bar{X}} \quad (1)$$

где  $\{X_1, \dots, X_n\}$  обозначает базовое распределение в интересующих нас измерениях.  $A_x$  определяется для каждой переменной (ожидаемая продолжительность жизни, продолжительность обучения и предполагаемый доход или потребление на душу населения) с использованием данных исследования домохозяйств и таблиц смертности<sup>3</sup>.

Среднее геометрическое в уравнении 1 не допускает нулевых значений. В показателе средней продолжительности обучения ко всем комплектным наблюдениям прибавлен один год для исчисления неравенства. В показателе дохода на душу населения обрабатывались статистические выбросы – слишком высокие доходы, а также отрицательные и нулевые доходы – путем усечения верхнего 0,5-перцентиля распределения с тем, чтобы снизить влияние крайне высоких доходов и заменить отрицательные и нулевые доходы минимальным значением нижнего 0,5-перцентиля распределения положительных доходов.

Более подробно об измерении неравенства при распределении индикаторов ИРЧП см. в работе Alkire and Foster (2010).

#### Этап 2. Корректировка индексов измерения с учетом неравенства

Среднее достижение в каком-либо измерении,  $\bar{X}$ , корректируется с учетом неравенства следующим образом:

$$\bar{X}^* = \bar{X}(1 - A_x) = \sqrt[n]{X_1 \dots X_n}$$

Таким образом,  $\bar{X}^*$ , фактическое среднее геометрическое распределения снижает значение среднего в соответствии с неравенством в распределении, делая акцент на нижней части распределения.

Индексы измерения, скорректированные с учетом неравенства,  $I_{I_x}$ , рассчитываются на основе индексов измерений ИРЧП,  $I_x$ , путем их умножения на  $(1 - A_x)$ , где  $A_x$  – корреспондирующая мера по Аткинсону:

$$I_{I_x} = (1 - A_x) \cdot I_x$$

Индекс дохода, скорректированный с учетом неравенства,  $I_{I_{\text{Доход}}}^*$ , основан на логарифмированном индексе ВНД,  $I_{\text{Доход}}^*$ . Это дает возможность показателю ИРЧП, скорректированному с учетом неравенства, в полной мере учитывать воздействие неравенства по доходам.

#### Этап 3. Расчет Индекса развития человеческого потенциала, скорректированного с учетом неравенства

ИРЧП, скорректированный с учетом неравенства, представляет собой среднее геометрическое индексов трех измерений, скорректированных с учетом неравенства. Прежде всего рассчитывается ИРЧП, скорректированный с учетом неравенства, который включает в себя логарифмированный индекс дохода ( $I_{HDI}^*$ ), по следующей формуле:

$$I_{HDI}^* = \sqrt[3]{I_{I_{\text{Жизнь}}} \cdot I_{I_{\text{Образование}}} \cdot I_{I_{\text{Доход}}}^*} = \sqrt[3]{(1 - A_{\text{Жизнь}}) \cdot I_{\text{Жизнь}} \cdot (1 - A_{\text{Образование}}) \cdot I_{\text{Образование}} \cdot (1 - A_{\text{Доход}}) \cdot I_{\text{Доход}}^*}$$

Затем рассчитывается ИРЧП, основанный на логарифмированном индексе дохода ( $I_{HDI}^*$ ). Это то значение, которое принял бы ИРЧП\*, если бы все достижения распределялись поровну.

$$HDI^* = \sqrt[3]{I_{Жизнь} \cdot I_{Образование} \cdot I_{Доход}^*}$$

Снижение  $HDI^*$  (в %) в результате воздействия неравенства по каждому измерению рассчитывается по формуле:

$$\text{Снижение} = 1 - \frac{IHDI^*}{HDI^*} = 1 - \sqrt[3]{(1 - A_{Жизнь}) \cdot (1 - A_{Образование}) \cdot (1 - A_{Доход})}$$

Если исходить из того, что процентная доля снижения, связанная с неравенством в распределении доходов, совершенно одинакова как для среднего дохода, так и для его логарифма, тогда формула расчета ИЧРП, скорректированного с учетом неравенства ( $IHDI$ ), будет следующей:

$$IHDI = \left( \frac{IHDI^*}{HDI^*} \right) \cdot HDI$$

что эквивалентно

$$IHDI = \sqrt[3]{(1 - A_{Жизнь}) \cdot (1 - A_{Образование}) \cdot (1 - A_{Доход})} \cdot HDI$$

### Замечания о методологии и ограничениях

ИЧРП, скорректированный с учетом неравенства, основан на индексе, который удовлетворяет требованию совместимости подгрупп. Благодаря этому, улучшение или ухудшение в распределении развития человека в рамках конкретной группы общества (притом, что в других группах развитие человека остается неизменным) будет находить отражение в изменениях общего показателя развития человека. Кроме того, этот индекс носит независимый характер; это означает, что порядок, в котором агрегируются данные по индивидам, группам населения или измерениям дает одинаковый результат; таким образом, нет необходимости основываться на какой-либо конкретной последовательности или определенном источнике данных. Это позволяет проводить оценки по широкому кругу стран.

Хотя ИЧРП, скорректированный с учетом неравенства, призван учитывать потери в развитии человеческого потенциала, связанные с неравенством, оценка неравенства по любому измерению

имманентно охватывает неравенство и несправедливость, обусловленные различиями в возможностях, выборе и обстоятельствах; она не затрагивает моральных и политических вопросов, связанных с целесообразностью учета этих моментов (см.: Roemer 1998 и World Bank 2006 применительно к Латинской Америке).

Основным недостатком ИЧРП, скорректированного с учетом неравенства, является то, что он невосприимчив к взаимосвязи, т.е. не учитывает эффекта взаимосвязи между индикаторами. Чтобы сделать показатель чувствительным к взаимосвязи – как это сделано в Индексе гендерного неравенства, – необходимо, чтобы все данные по каждому индивиду были получены из одного исследовательского источника, что настоящее время невозможно.

### Пример: Словения

Индикатор	Индекс измерения	Мера неравенства (A1)	Индекс, скорректированный с учетом неравенства
Ожидаемая продолжительность жизни	78,8	0,932	$(1 - 0,043) \cdot 0,932 = 0,892$
Средняя продолжительность обучения	9	0,682	
Ожидаемая продолжительность обучения	16,7	0,811	
Индекс образования		0,769	$(1 - 0,040) \cdot 0,769 = 0,738$
Логарифм ВНД	10,16	0,791	
ВНД	25,857	0,238	$(1 - 0,122) \cdot 0,238 = 0,209$

ИЧРП	ИЧРП, скорректированный с учетом неравенства,	Снижение
ИЧРП с нелогарифмированными доходами	$\sqrt[3]{0,932 \cdot 0,769 \cdot 0,238} = 0,555$	$\sqrt[3]{0,892 \cdot 0,738 \cdot 0,209} = 0,516$ $1 - 0,516 / 0,555 = 0,070$
ИЧРП	$\sqrt[3]{0,932 \cdot 0,769 \cdot 0,791} = 0,828$	$(0,516 / 0,555) \cdot 0,828 = 0,770$

Примечание: данные округлены.

## Техническое примечание 3. Расчет Индекса гендерного неравенства

Индекс гендерного неравенства отражает неблагоприятное положение женщин по трем измерениям – расширение прав и возможностей (РПВ), экономическая активность и репродуктивное здоровье – для стран, по которым имеются качественные данные. Индекс показывает ущерб для развития человека, обусловленный неравенством достижений женщин и мужчин по этим измерениям. Расчет индекса выполнен с использованием чувствительного к взаимосвязи измерителя неравенства, предложенного Сетом (Seth 2009).

### Источники данных

- Коэффициент материнской смертности (MMR): United Nations Children's Fund (2010c);
- Уровень рождаемости среди подростков (AFR): United Nations Department of Economic and Social Affairs (2009d);

- Места в парламенте, соотношение женщин и мужчин (PR): Inter-parliamentary Union's Parline database (2010);
- Уровень среднего и высшего образования (SE): Barro and Lee (2010);
- Экономическая активность на рынке труда (LFPR): International Labour Organization (2010d).

### Вычисление Индекса гендерного неравенства

Индекс гендерного неравенства вычисляется в пять этапов.

#### Этап 1. Учет нулевых и экстремальных значений

Коэффициент материнской смертности симметрично усекается при уровне в 10 (минимальное значение) и 1 000 (максимальное

значение), чтобы подчеркнуть нормативный подход, который подразумевает, например, что две страны, имеющие коэффициент материнской смертности выше 1 000, не различаются в способности создавать условия и обеспечивать поддержку здоровья матери и выражать озабоченность точностью и аккуратностью оценок, так что, например, страны с 1–10 случаями смерти на 100 000 новорожденных, по существу, функционируют на одном и том же уровне.

Представительство женщин в парламентах стран, зафиксированное на уровне 0%, кодируется как 0,1%, потому что среднее геометрическое не может иметь нулевых значений и потому, что женщины в таких странах все же имеют некоторое политическое влияние.

## Этап 2. Агрегирование по измерениям в рамках каждой гендерной группы с использованием средних геометрических величин

Агрегирование, сначала проводимое по измерениям внутри каждой гендерной группы с использованием средних геометрических величин, является первым шагом на пути к приданию Индексу гендерного неравенства чувствительности к взаимосвязи (см. Seth 2009).

Для женщин и девочек формула агрегирования выглядит следующим образом:

$$G_F = \sqrt[3]{\left(\frac{1}{MMR} \cdot \frac{1}{AFR}\right)^{1/2} \cdot (PR_F \cdot SE_F)^{1/2} \cdot LFPR_F},$$

а для мужчин и мальчиков:

$$G_M = \sqrt[3]{1 \cdot (PR_M \cdot SE_M)^{1/2} \cdot LFPR_M}.$$

## Этап 3. Агрегирование по гендерным группам с использованием гармоничной средней величины

Индексы для женщин и мужчин агрегируются по среднему гармоническому (HARM) с целью создания равномерно распределенного гендерного индекса:

$$HARM(G_F, G_M) = \left[ \frac{(G_F)^{-1} + (G_M)^{-1}}{2} \right]^{-1}.$$

Применение среднего гармонического значения средних геометрических величин внутри групп учитывает неравенство между женщинами и мужчинами, одновременно корректируя показатель с учетом взаимосвязи между измерениями.

## Этап 4. Расчет среднего геометрического средних арифметических величин для каждого индикатора

Референтный стандарт для расчета неравенства получен путем агрегирования мужского и женского индексов с использованием равных весов (т. е. при одинаковом отношении к обоим полам), а затем агрегирования этих индексов по измерениям:

$$G_{F,M} = \sqrt[3]{\overline{\text{Здоровье}} \cdot \overline{PIB} \cdot \overline{LFPR}}$$

$$\text{где } \overline{\text{Здоровье}} = \left( \sqrt{\frac{1}{MMR} \cdot \frac{1}{AFR}} + 1 \right) / 2,$$

$$\overline{PIB} = \left( \sqrt{PR_F \cdot SE_F} + \sqrt{PR_M \cdot SE_M} \right) / 2, \text{ и}$$

$$\overline{LFPR} = \frac{LFPR_F + LFPR_M}{2}.$$

Показатель  $\overline{\text{Здоровье}}$  следует рассматривать не как среднее между соответствующими мужским и женским индексами; а как половину расстояния от норм, установленных для индикаторов репродуктивного здоровья – меньшего числа материнских смертей и меньшего количества беременностей среди подростков.

## Этап 5. Расчет индекса гендерного неравенства

Сравнение равномерно распределенного гендерного индекса с референтным стандартом позволяет нам получить Индекс гендерного неравенства,

$$1 - \frac{Harm(G_F, G_M)}{G_{F,M}},$$

величина которого колеблется от 1 (гендерное неравенство по всем измерениям отсутствует) до 1 (полное гендерное неравенство по всем измерениям).

## Пример: Бразилия

	Здоровье		Расширение прав и полномочий		Рынок труда
	Коэффициент материнской смертности	Коэффициент рождаемости среди подростков	Парламентское представительство (%)	Уровень среднего и высшего образования (%)	Показатель активности на рынке труда (%)
Женщины	110	75,6	0,094	0,488	0,640
Мужчины	н/п	н/п	0,906	0,463	0,852
(F+M)/2	$(\sqrt{(1/110) \cdot (1/75,6)} + 1)/2 = 0,50$		$(\sqrt{0,094 \cdot 0,488} + \sqrt{0,906 \cdot 0,463})/2 = 0,431$		$(0,640 + 0,852) / 2 = 0,746$

«н/п» означает «не применяется».

Используя вышеприведенные формулы, далее получаем:

$$G_F \quad 0,115 = \sqrt[3]{\sqrt{\left(\frac{1}{110} \cdot \frac{1}{75,6}\right)} \cdot \sqrt{0,094 \cdot 0,488} \cdot 0,640}$$

$$G_M \quad 0,820 = \sqrt[3]{1 \cdot \sqrt{0,906 \cdot 0,463} \cdot 0,852}$$

$$Harm(G_F, G_M) \quad 0,201 = \left[ \frac{1}{2} \left( \frac{1}{0,115} + \frac{1}{0,820} \right) \right]^{-1}$$

$$G_{\bar{F}, \bar{M}} \quad 0,546 = \sqrt[3]{0,505 \cdot 0,431 \cdot 0,746}$$

Индекс гендерного неравенства  $1 - 0,201/0,546 = 0,632$ .

## Техническое примечание 4. Расчет Многомерного индекса бедности

Многомерный индекс бедности отражает множественные депривации в одном и том же домохозяйстве в области образования, здоровья и уровня жизни. В нем применяются данные на микроуровне, полученные из опросов домохозяйств, причем, в отличие от ИРЧП, скорректированного с учетом неравенства, все индикаторы, необходимые для оценки, должны быть взяты из одного исследования.

Каждый индивид, входящий в домохозяйство, классифицируется как бедный или не бедный в зависимости от количества деприваций, с которыми он (она) сталкивается в своем домохозяйстве. Эти данные затем агрегируются по домохозяйствам и составляют национальную меру бедности.

### Методология

Каждому лицу присваивается определенная сумма баллов в зависимости от того, какие депривации его/ее домохозяйство испытывает по каждому из 10 компонентных индикаторов ( $d$ ). Максимальный балл – 10, причем каждое измерение имеет равный вес (т. е. максимальный балл по каждому измерению составляет  $3\frac{1}{3}$ ). Измерения «Образование» и «Здоровье» имеют по два показателя, поэтому «стоимость» каждого компонента составляет  $\frac{5}{3}$  (или 1,67). Измерение «Уровень жизни» имеет шесть индикаторов, поэтому «стоимость» каждого компонента составляет  $\frac{5}{9}$  (или 0,56).

Компоненты образования не включают членов домохозяйств, которые закончили пять лет обучения в школе и имеют как минимум одного ребенка школьного возраста (до восьмого класса), который не посещает школу. Компоненты здоровья охватывают

не менее одного члена домохозяйства с недостаточным питанием, один или несколько детей которого умерли. Компоненты уровня жизни включают отсутствие электроснабжения, отсутствие доступа к чистой питьевой воде, отсутствие доступа к нормальной канализации, применение «грязного» топлива для приготовления пищи (навоз, дрова или древесный уголь), грязные полы в доме, отсутствие легкового, грузового автомобиля или аналогичного моторизованного транспортного средства и наличие, максимум, одного из следующих технических средств: велосипеда, мотоцикла, радиоприемника, холодильника, телефона или телевизора.

Для выявления «многомерного» бедняка показатели депривации по каждому домохозяйству суммируются, давая в итоге общий показатель депривации домохозяйства,  $c$ . Порог в 3 балла, эквивалентный одной трети индикаторов, обозначает линию разграничения между бедными и небедными<sup>4</sup>. Если  $c$  равно 3 или более, такое домохозяйство и каждый его член являются многомерно бедными. Домохозяйства с показателями от 2 до 3 относятся к уязвимым или находящимся на грани многомерной бедности.

Значение Многомерного индекса бедности является результатом использования двух измерителей: многомерного коэффициента бедности и коэффициента интенсивности (или масштаба) бедности

Коэффициент бедности  $H$  определяет долю населения, являющегося многомерно бедным,

$$H = \frac{q}{n},$$

где  $q$  – численность многомерно бедных, а  $n$  – общая численность населения.

Интенсивность бедности  $A$  отражает пропорцию взвешенных компонентных индикаторов  $d$ , по которым, в среднем, бедняки испытывают депривацию. Только для бедных домохозяйств показатели депривации суммируются и делятся на общее количество индикаторов и на общую численность бедного населения:

$$A = \frac{\sum_1^q c}{qd},$$

где  $c$  – общее количество взвешенных видов депривации, с которыми сталкиваются бедняки, а  $d$  – общее число составляющих индикаторов (в нашем случае – 10).

### Примерный расчет Многомерного индекса бедности на основе гипотетических данных

Индикаторы	Домохозяйства				Весы
	1	2	3	4	
Размер домохозяйства	4	7	5	4	

#### Образование

Никто не имеет пятилетнего школьного образования	0	1	0	1	5/3=1,67
Как минимум один ребенок школьного возраста не посещает школу	0	1	0	0	5/3=1,67

#### Здоровье

Как минимум один человек недоедает	0	0	1	0	5/3=1,67
Один или более детей умерли	1	1	0	1	5/3=1,67

#### Условия жизни

Отсутствие электричества	0	1	1	1	5/9=0,56
Отсутствие чистой питьевой воды	0	0	1	0	5/9=0,56
Отсутствие доступа к нормальной канализации	0	1	1	0	5/9=0,56
Грязные полы в доме	0	0	0	0	5/9=0,56
Домохозяйства используют «грязное» топливо для приготовления пищи (навоз, дрова, древесный уголь)	1	1	1	1	5/9=0,56
Домохозяйство не имеет автомобиля и обладает, максимум, одним из следующих технических средств: велосипед, мотоцикл, радиоприемник, холодильник, телефон, телевизор	0	1	0	1	5/9=0,56
Взвешенная сумма видов депривации $c$ (сумма каждого вида депривации, умноженная на его весовой коэффициент)	2,22	7,22	3,89	5,00	
Является ли данное домохозяйство бедным ( $c > 3$ )?	Нет	Да	Да	Да	

Примечание: 1 указывает на депривацию по данному индикатору, 0 означает отсутствие депривации.

Взвешенная сумма видов депривации в домохозяйстве 1:

$$\left(1 \cdot \frac{5}{3}\right) + \left(1 \cdot \frac{5}{9}\right) = 2,22$$

Коэффициент бедности

$$(H) = \left(\frac{7 + 5 + 4}{4 + 7 + 5 + 4}\right) = 0,80$$

(80% людей проживают в бедных домохозяйствах).

Интенсивность бедности

$$(A) = \frac{(7,22 \cdot 7) + (3,89 \cdot 5) + (5,00 \cdot 4)}{(7 + 5 + 4) \cdot 10} = 0,56$$

(средний бедняк испытывает депривацию по 56% взвешенных индикаторов).

Многомерный индекс бедности =  $H \cdot A = 0,450$  (в среднем люди испытывают депривацию по 45% взвешенных индикаторов).

#### ПРИМЕЧАНИЯ

- 1 Во время некоторых кризисных ситуаций значения показателей снижались (например, в период геноцида в Руанде), однако это явно не было устойчивым явлением.
- 2 Параметр неприятия равенства определяет степень, в которой подчеркиваются более низкие достижения и умалются более высокие.
- 3 Оценочный показатель  $\hat{A}_x$  выведен из данных исследования с использованием применявшихся в исследовании весовых коэффициентов,

$$\hat{A}_x = 1 - \frac{X_1^{w_1} \dots X_n^{w_n}}{\sum_1^n w_j X_j}, \text{ where } \sum_1^n w_j = 1.$$

- 4 Технически это составит 3,33. В силу структуры весов те же домохозяйства могут быть отнесены к бедным при пороге в 3 балла.



# Определения статистических терминов

**Беженцы, по странам происхождения (Refugees by country of origin).** Количество людей, которые бежали из своей страны происхождения ввиду обоснованного страха преследований по расовым, религиозным, национальным, политическим мотивам или в связи с принадлежностью к какой-либо социальной группе и которые не могут или не хотят вернуться.

**Безработица (Unemployment).** Процент рабочей силы (лиц, имеющих работу, и безработных) в возрасте 15 лет и старше, которые не охвачены оплачиваемой занятостью или самозанятостью, но при этом доступны для труда и принимают конкретные меры для поиска оплачиваемой занятости или самозанятости.

**Валовые вложения в основной капитал (Gross fixed capital formation).** Стоимость приобретения новых или существующих основных фондов сектором бизнеса, государственными органами и домохозяйствами (включая их неинкорпорированные предприятия), минус выбытие основных фондов. В показателе не учитывается амортизация основных фондов.

**ВВП (валовой внутренний продукт) (Gross domestic product, GDP).** Сумма стоимости, добавленной всеми производителями-резидентами в экономике, плюс любые налоги на продукцию (минус субсидии), не включенные в стоимость продукции. Данный показатель рассчитывается без вычета амортизации произведенных финансовых активов, а также истощения и деградации природных ресурсов. Добавленная стоимость – чистый результат деятельности промышленности, получаемый в результате суммирования всех результатов и вычитания промежуточных вложений. Выраженный в долларах США, этот показатель конвертируется с использованием среднего официального обменного курса, публикуемого Международным валютным фондом. Если, по оценкам, официальный обменный курс слишком сильно отличается от курса, фактически применявшегося в сделках с иностранной валютой и товарами, пользующимися спросом на мировом рынке, то применяется альтернативный коэффициент конверсии. Когда данный показатель выражен в долларах США по паритету покупательной способности (ППС), он конвертируется в международные доллары с использованием коэффициентов ППС. Международные доллары обладают такой же покупательной способностью в отношении ВВП, как доллар США в Соединенных Штатах.

**ВВП на душу населения (GDP per capita).** Валовой внутренний продукт (ВВП) в долларах США, деленный на численность населения по состоянию на середину года. Когда он бывает выражен среднегодовым показателем роста, используется годовой коэффициент роста, найденный по методу наименьших квадратов, с постоянными значениями ВВП на душу населения в единицах местной валюты.

**ВНД (валовой национальный доход) на душу населения (GNI (gross national income) per capita).** Сумма стоимости, добавленной всеми производителями-резидентами в экономике, плюс налоги на продукцию (минус субсидии), не включенные в стоимость продуктов, плюс чистые поступления первичного дохода (компенсации наемным рабочим и доход от собственности) из-за рубежа, деленные на численность населения по состоянию на середину года. Добавленная стоимость – чистый результат деятельности промышленности, получаемый в результате суммирования всех результатов и вычитания промежуточных вложений. Когда данный показатель выражен в долларах США по паритету покупательной способности (ППС), он конвертируется в международные доллары с использованием коэффициентов ППС. Международные доллары обладают такой же покупательной способностью в отношении ВВП, как доллар США в Соединенных Штатах.

**Внутренне перемещенные лица (Internally displaced persons).** Количество людей, которые были вынуждены покинуть свои дома или места обычного проживания – в частности, в результате или для избежания последствий вооруженного конфликта, ситуаций генерализованного насилия, нарушения прав человека или природных либо антропогенных катастроф – и которые не пересекли международно установленной государственной границы.

**Вовлеченность в политику (Political engagement).** Процентная доля респондентов, ответивших «да» на вопрос Всемирного опроса Гэллапа «Высказывали ли Вы в течение последнего месяца свои мнения представителю государственных органов?»

**Государственные расходы на научные исследования и опытно-конструкторские разработки (Research and development, public expenditure on).** Текущие и капитальные расходы (в том числе накладные) на осуществление систематической творческой деятельности с целью повышения объема знаний, в процентах к ВВП.

**Государственные расходы на оборону (Military, public expenditure on).** Все расходы министерства обороны и других министерств на набор и обучение военного персонала, а также на строительство и закупку военных поставок и оборудования, выраженные в процентах к ВВП.

**Государственные расходы на обслуживание долга (Debt service, public expenditure on).** Сумма погашения основного долга и процентов, выплачиваемых в иностранной валюте, товарах или услугах по долгосрочной задолженности (срок погашения которой превышает один год), процентов, выплачиваемых по краткосрочной задолженности, а также по кредиту Международного валютного фонда, выраженная в процентах к ВНД.

**Гражданская война, интенсивность (Civil war, intensity).** Балльная оценка интенсивности конфликта в рамках гражданской войны. Балл 0 означает отсутствие конфликта; 1 – признак незначительной гражданской войны, в которой число погибших составляет менее 1 000 человек в год; 2 соответствует крупной гражданской войне, где число погибших составляет не менее 1 000 человек в год.

**Гражданская война, людские потери (Civil war, fatalities).** Среднее число погибших в гражданской войне в пересчете на один год конфликта, выраженное в миллионах человек. Для стран, где происходит несколько войн, используются наиболее достоверные оценки общего числа безвозвратных потерь в военных действиях в рамках конфликта.

**Деградировавшие земли. См. Люди, живущие на деградировавших землях**

**Денежные переводы, приток (общая сумма) (Remittances, inflows, total).** Заработки и материальные ресурсы, перечисляемые международными мигрантами или беженцами в свою страну происхождения или в страны, где мигранты проживали до этого, в процентах к ВВП страны-получателя.

**Детский труд (Child labour).** Процентная доля детей в возрасте 5–14, занимающихся трудом; для возраста 5–11 лет – не менее 1 часа экономического труда или 28 часов домашнего труда в неделю; для возраста 12–14 лет – не менее 14 часов экономического труда или 28 часов домашнего труда в неделю.

**Доля экономически активного населения (Labour force participation rate).** Процент населения в трудоспособном возрасте (15–64 лет), которое активно ведет себя на рынке труда, т. е. работает или активно ищет работу.

**Ежедневные газеты (Daily newspapers).** Средний суммарный тираж газет, выходящих не менее четырех раз в неделю, в пересчете на 1 тыс. чел.

**Жертвы коррупции (Corruption victims).** Процентная доля респондентов, ответивших «да» на вопрос Всемирного опроса Гэллапа «Иногда людям приходится давать взятку или дарить подарок, чтобы решить свои проблемы. Находились ли Вы лично в подобной ситуации в течение последних 12 месяцев?»

**Жертвы нападения (Assault victims).** Процент респондентов, ответивших «да» на вопрос Всемирного опроса Гэллапа «Подвергались ли Вы в течение последних 12 месяцев словесному оскорблению, физическому насилию или нападению с целью грабежа?»

**Занятость в формальном секторе (Formal employment).** Численность работников, оплачиваемых по тарифным ставкам и окладам, плюс численность работодателей, в процентах к общей занятости.

**Значение ИРЧП, не связанное с доходом (Non-income HDI value).** Значение индекса развития человеческого потенциала, рассчитанное только на основе индексов ожидаемой продолжительности жизни и образования.

**Индекс гендерного неравенства (Gender inequality index).** Композитный (составной) индекс, измеряющий утрату достижений по трем измерениям развития человека – репродуктивному здоровью, расширению прав и возможностей и репродуктивному здоровью – в результате неравенства гендерных ролей. Подробнее о расчете этого индекса см. *Техническое примечание 4.*

**Индекс дохода, скорректированный с учетом неравенства (Inequality-adjusted income index).** Значение индекса дохода – компонента индекса развития человеческого потенциала, – скорректированное с учетом неравенства в распределении дохода. См. *Техническое примечание 2.*

**Индекс многомерной бедности (Multidimensional poverty index).** Составной показатель процентной доли депривации, которую будет испытывать средний индивид, если распределить депривацию бедных домохозяйств поровну среди населения. См. *Техническое примечание 3.*

**Индекс ожидаемой продолжительности жизни при рождении, скорректированный с учетом неравенства (Inequality-adjusted life expectancy at birth index).** Значение индекса ожидаемой продолжительности жизни, скорректированное с учетом неравенства в распределении ожидаемой продолжительности жизни. См. *Техническое примечание 2.*

**Индекс отрицательного опыта (Negative experience index).** Шкала балльной оценки, показывающая процентную долю респондентов Всемирного опроса Гэллапа, испытывавших отрицательную эмоцию, такую как физическая боль, озабоченность, грусть, стресс, депрессия и гнев, за день до исследования. Ответы кодировались («да» – 1, «нет» – 0), а затем усреднялись и умножались на 100.

**Индекс потребительских цен (Consumer price index).** Средняя цена корзины товаров и услуг, приобретаемых домохозяйствами; размер корзины варьирует от страны к стране и может быть постоянным или изменяться через определенные промежутки времени. Изменения индекса потребительских цен отражает изменение реальной стоимости (покупательной способности) денег.

**Индекс развития человеческого потенциала (гибридный) (Human development index – hybrid).** Индекс, применяющий ту же функциональную форму, что и ИРЧП, но в нем для построения индекса образования используются показатели грамотности и валового охвата населения различными уровнями образования, а для построения индикатора дохода – ВВП на душу населения. Данный индекс применяется для анализа тенденций, представленных в главах 2 и 3.

**Индекс развития человеческого потенциала (ИРЧП) (Human development index (HDI)).** Композитный (составной) индекс, определяющий уровень средних достижений по трем основным направлениям в области развития человеческого потенциала – здоровью и долголетию, знаниям и достойному жизненному уровню. См. *Техническое*

*примечание 1*, где рассматриваются методы расчета этого индекса.

**Индекс развития человеческого потенциала, скорректированный с учетом неравенства (Human development index, inequality-adjusted).** Значение Индекса развития человеческого потенциала, скорректированное с учетом неравенства в трех основных измерениях развития человека. Более подробно методы расчета этого показателя рассматриваются в *Техническом примечании 1.*

**Индекс уровня образования, скорректированный с учетом неравенства (Inequality-adjusted education index).** Значение индекса уровня образования – компонента индекса развития человеческого потенциала, – скорректированное с учетом неравенства в распределении количества лет образования. См. *Техническое примечание 2.*

**Коэффициент второгодничества в начальной школе (Repetition rate, primary).** Численность учащихся начальной школы, обучающихся в том же классе, что и в прошлом учебном году, в процентах к валовому коэффициенту охвата в данной школе за прошлый год.

**Коэффициент Джини (доход) (Gini coefficient, income).** Показатель, характеризующий степень отклонения фактического распределения доходов (или потребительских расходов) отдельных лиц или домашних хозяйств в определенной стране от абсолютного равенства. Кривая Лоренца показывает кумулятивный процент общего полученного дохода в отношении кумулятивного числа реципиентов, начиная с беднейших индивидов или домашних хозяйств. Коэффициент Джини определяет расстояние между кривой Лоренца и гипотетической линией абсолютного равенства, выражая в процентах максимальную площадь под кривой. Значение индекса изменяется от 0 – абсолютное равенство, до 100 – абсолютное неравенство.

**Коэффициент демографической нагрузки (Dependency ratio).** Отношение численности населения в возрасте 0–14 лет, а также 65 лет и старше к численности населения трудоспособного возраста (15–64 года), выраженное в численности иждивенцев на 100 человек населения в возрасте 15–64 лет.

**Коэффициент многомерной бедности (Multidimensional poverty, headcount).** Процентная доля населения, страдающего от депривации не менее чем по 3–10 взвешенным индикаторам, используемая для построения индекса многомерной бедности.

**Коэффициент охвата населения образованием, валовой (Enrolment ratio, gross).** Валовой охват для данного уровня образования, независимо от возраста, выражен как процентная доля населения в официально установленном школьном возрасте для этого уровня образования.

**Коэффициент охвата населения образованием, чистый (Enrolment ratio, net).** Охват данным уровнем образования школьного возраста, официально установленного для данного уровня образования. Выражен в процентах к общей численности населения этой возрастной группы.

**Коэффициент рождаемости у подростков (Fertility rate, adolescent).** Число живорождений среди женщин в возрасте 15–19 лет в пересчете на 1 тыс. женщин этого возраста.

**Люди, живущие на деградировавших землях (Degraded land, people living on).** Процентная доля людей, живущих на сильно и очень сильно деградировавших почвах. В основе деградации почв лежат четыре аспекта экосистемных услуг: биомасса, здоровье почвы, количество воды и биоразнообразие. Сильная деградация указывает на то, что биотические функции в значительной мере нарушены и что почва подлежит рекультивации на уровне фермерского хозяйства. Очень сильная деградация указывает на то, что осуществление биотических функций полностью прекратилось и что почва не подлежит рекультивации.

**Медианный возраст населения (Population, median age).** Возраст, в отношении которого население делится на две равные части, т. е. 50% населения старше этого возраста, а остальные 50% моложе.

**Мера государственной децентрализации (Democratic decentralization measure).** Балльная оценка, публикуемая Базой данных о политических институтах, которая показывает, проводились ли выборы в органы законодательной и исполнительной власти на низшем субнациональном (муниципальном) уровне. Балльная шкала ранжирует от 0 (выборы на местном уровне не проводятся) до 2 (чиновники законодательной и исполнительной власти избираются на местном уровне).

**Места в парламенте, соотношение женщин и мужчин (Seats in parliament held by gender).** Процент мест, занимаемых представителями соответствующего пола в нижней или верхней палате, верхней палате или в сенате, соответственно.

**Многомерная бедность, интенсивность депривации (Multidimensional poverty, intensity of deprivation).** Средняя процентная доля депривации, испытываемой людьми при многомерной бедности.

**Многомерная бедность, население в зоне риска (Multidimensional poverty, population at risk).** Процентная доля населения, страдающего от пересякающей депривации по 2–10 взвешенным показателям, используемая для построения индекса многомерной бедности.

**Многомерная бедность, население, по меньшей мере, с одним видом острой (тяжелой) депривации (Multidimensional poverty, population with at least one severe deprivation).** Процентная доля населения, страдающего от депривации, по меньшей мере, по 1,5 взвешенным индикаторам измерений здоровья, образования или жизненного уровня в рамках индекса многомерной бедности. Более подробно о взвешивании конкретных индикаторов см. *Техническое примечание 3.*

**Налоговые поступления (Tax revenue).** Общие поступления от обязательных перечислений центральному правительству на общественные цели, включая подоходный налог и налог на собственность, и исключая штрафы, материальные взыскания и большинство взносов в систему социального обеспечения, в процентах к ВВП.

**Нарушения прав человека (Human rights violations).** Балльная оценка, публикуемая Базой данных по политическим институтам (в которой она называется Шкалой балльной оценки политического террора), которая измеряет нарушения прав человека согласно классификации Gibney, Cornett, and

Wood [2010] и основана на показателях санкционированных убийств, пыток, исчезновений и заключения в тюрьму по политическим мотивам. Балльная оценка основывается на экспертном кодировании масштаба (типа), интенсивности (частоты) и ранга насилия.

**Население, городское (Population, urban).** Фактическая численность населения, проживающего в районах, классифицируемых как городские согласно критериям, используемым для данной территории или страны, по состоянию на 1 июля указанного года.

**Население, живущее ниже черты бедности по доходам (Income poverty line, population below).** Процент населения, живущего ниже установленной черты бедности (1,25 долл. США в день по ППС и национальная черта бедности). Национальная черта бедности – это черта бедности, официально признанная в стране ее властями. Национальные оценки основаны на взвешенных по долям населения оценках по подгруппам, взятых из обследований домохозяйств.

**Население, не имеющее доступа к улучшенным источникам питьевой воды (Population without access to an improved drinking water source).** Процентная доля населения, не имеющая доступа к улучшенным источникам питьевой воды. Улучшенные источники воды включают в себя водопровод, подведенный к дому, участку или двору, общественные водозаборные краны или колонки, трубчатые колодцы или артезианские скважины, защищенные шахтные колодцы, защищенные родники или источники – накопители дождевой воды.

**Население, не имеющее доступа к улучшенным системам канализации (Population without access to an improved sanitation facility).** Процентная доля населения, не имеющая доступ к улучшенной системе канализации. Улучшенные системы канализации включают в себя туалеты со смывным бачком или с ручным смывом в канализационную сеть или септик-танк, вентилируемые туалеты улучшенного типа с выгребом, выгребные уборные с люком и компостирующие туалеты. Однако они не считаются улучшенными, если используются несколькими домохозяйствами или предназначены для общего пользования.

**Население, не имеющее доступа к электроснабжению (Population without access to electricity).** Процентная доля населения, не имеющего доступа к электроснабжению у себя дома. Доступ к электроснабжению включает коммерческую продажу электроэнергии, как по сетям электроснабжения, так и автономно, а также самостоятельное генерирование электроэнергии в странах, где оценка доступа к электроснабжению производится в ходе опросов, проводимых государственными органами. В данном показателе не учитывается неавторизованный доступ к источникам электроснабжения.

**Население, общая численность (Population, total).** Фактическая численность населения страны, территории или региона по состоянию на 1 июля данного года.

**Недоедание, распространенность (Undernourishment, prevalence of).** Процентная доля населения, у которого потребление пищевых веществ и энергии постоянно ниже минимального уровня потребления пищевых веществ и энергии, необходимого для ведения здоровой жизни и осуществления умеренной

физической активности при приемлемом весе тела для своего роста.

**Объем грузовых авиаперевозок (air transport (freight)).** Объем грузов, экспресс-грузов и мешков с дипломатической почтой, перевозимых авиационными транспортными средствами на каждом этапе полета (от взлета до очередной посадки), измеренный в тонно-километрах.

**Общая удовлетворенность жизнью (Life satisfaction, overall).** Балльная оценка, основанная на ответах на вопрос об удовлетворенности жизнью в рамках Исследования по интервальной балльной оценке счастья во Всемирной базе данных о счастье.

**Ожидаемая продолжительность жизни при рождении (Life expectancy at birth).** Количество лет, которое может прожить новорожденный младенец, если существующие на момент его рождения преобладающие тенденции в области показателей смертности для конкретных возрастных групп останутся без изменений на протяжении всей его жизни.

**Ожидаемая продолжительность обучения (Expected years of schooling).** Количество лет образования, которое, как ожидается, может получить ребенок, достигший официально установленного возраста поступления в школу, если в течение его жизни сохраняются преобладающие тенденции в области показателей охвата населения образованием.

**Осмысленная жизнь (Purposeful life).** Процентная доля респондентов, ответивших «да» на вопрос Всемирного опроса Гэллапа «Чувствуете ли Вы, что у Вашей жизни есть важная цель?»

**Официальная помощь в целях развития (Official development assistance).** Кредиты на льготных условиях (за вычетом погашения суммы основного долга) и гранты, предоставляемые официальными учреждениями – членами Комитета содействия развитию (КСР), многосторонними институтами и странами – не членами КСР для содействия экономическому развитию и благополучию в странах и территориях, в процентах к валовому национальному доходу (ВНД) страны-реципиента. Включает в себя частично (не менее 25%) безвозвратные кредиты (рассчитываемые на основе ставки дисконта 10%).

**Охват дорожным уходом – по меньшей мере, один визит (Antenatal coverage, of at least one visit).** Процентная доля женщин, получавших дорожную помощь, оказываемую квалифицированным медицинским персоналом, по причинам, связанным с беременностью, по крайней мере, один раз (в процентах к количеству живорождений).

**Охранные зоны (Protected area).** По определению Всемирного союза охраны природы, территории, специально предназначенные для защиты и сохранения биологического разнообразия, а также ее природных и связанных с ними культурных ресурсов, управляемая при помощи правовых или других эффективных средств. Включают в себя природные заповедники, зоны дикой природы, национальные парки, памятники природы, управляемые местообитания видов, защищенные ландшафты, устойчиво управляемые экосистемы, а также исключенные морские и литоральные (межприливные) зоны. Показатель выражается процентной долей на 1 тыс. га территории.

**Пищевой депривации интенсивность (Food deprivation, intensity of).** Средний недостаток килокалорий, испытываемый людьми с неудовлетворительным уровнем питания. Выражается в процентах к минимальной ежедневной потребности в пищевых веществах и энергии. Чем меньше этот показатель, тем ниже интенсивность пищевой депривации.

**Плата за подключение к сети мобильной телефонной связи (Mobile phone connection charge).** Первоначальная единовременная плата за новое предварительно оплаченное абонирование услуг мобильной телефонной связи, включая возвращаемые взносы и стоимость модуля идентификации абонента (СИМ-карты).

**Плата за пользование стационарными телефонными линиями (Fixed-line phone connection charge).** Плата (включая налоги, если они взимаются), связанная с заявкой на предоставление базовой услуги телефонной связи. Там, где плата для зон, обслуживаемых разными телефонными станциями, неодинакова, приведена плата для крупнейшей городской агломерации.

**Плотность сети врачебной помощи (Physician density).** Численность высококвалифицированных медицинских кадров (врачей), включая практикующих врачей общего профиля и специалистов, на 10 тыс. человек населения.

**Подготовленные учителя, начальная школа (Trained teachers, primary).** Процентная доля учителей начальной школы, которые получили минимальное организованное учительское образование (предварительное и без отрыва от производства), необходимое для работы учителем на первичном уровне образования.

**Показатель ограблений (Robbery rate).** Количество преступлений против собственности, связанных с применением насилия или угрозы насилия, включая хулиганство, разбойные нападения и кражи с применением насилия, в пересчете на 100 тыс. чел. населения.

**Показатель убийств (Homicide rate).** Количество умышленных убийств на 100 тыс. чел. населения. Умышленное убийство – преднамеренное причинение смерти человеком другому человеку.

**Политическая свобода, демократия (Political freedom, democracy).** Показатель балльной оценки демократических и диктаторских политических режимов, выделяющий режимы, в которых органы исполнительной и законодательной власти комплектуются на основе выборов на конкурентной основе, и режимы, где этого не делается.

**Поставки обычных вооружений (Arms transfers, conventional).** Денежная стоимость добровольных поставок, осуществляемых поставщиком вооружений с военной целью и предназначенных для вооруженных сил, военизированных формирований или разведывательных агентств другой страны.

**Прямые иностранные инвестиции, чистый приток (Foreign direct investment, net inflows).** Чистый приток капитала/овложений, необходимый для приобретения долгосрочного процентного участия (10% голосующих акций или больше) в управлении предприятием, функционирующим в другой стране, чем та, в которой действует инвестор. Представляют

собой сумму акционерного капитала, реинвестируемой прибыли прочего долгосрочного капитала, а также краткосрочного капитала, выраженную в процентах к ВВП.

**Распространенность любых противозачаточных средств (Contraceptive prevalence rate, any method).** Процентная доля женщин репродуктивного возраста (в возрасте 15–49 лет), которые (или их партнеры) пользуются любыми – современными или традиционными – противозачаточными средствами.

**Роды, принятые обученным медицинским персоналом (Births attended by skilled health personnel).** Процентная доля родов, принятых персоналом (включая врачей, медсестер и акушерок), обученным оказанию необходимой помощи женщинам во время беременности, родов и в послеродовой период. Не включает традиционных акушерок, независимо от того, проходили они обучение или нет.

**Свобода печати (Press freedom).** Балльная оценка свободы коммуникаций и выражения с помощью различных электронных медийных средств и публикуемых материалов. Чем выше балл, тем больше свободы печати в стране. Индекс свободы печати организации «Репортеры без границ» рассчитывается по формуле: 100 минус данный индекс.

**Сеть социальной поддержки (Social support network).** Процентная доля респондентов, ответивших «да» на вопрос Всемирного опроса Гэллапа, «Если Вы окажетесь в беде, есть ли у Вас друзья или родственники, которые могут помочь Вас, независимо от того, потребуется ли Вам их помощь?»

**Скорректированные чистые сбережения (adjusted net savings).** Показатель сбережений в экономике с учетом инвестиций в человеческий капитал, истощения природных ресурсов и ущерба от загрязнения, выраженный в процентах к валовому национальному доходу (ВНД). Отрицательное значение скорректированных чистых сбережений означает, что совокупное богатство снижается и что экономика идет по неустойчивому пути.

**Средняя продолжительность обучения (Mean years of schooling).** Среднее количество лет образования, полученного лицами в возрасте 25 лет и старше в течение жизни, основанное на показателе образовательного уровня населения, пересчитанном в количество лет обучения на основе теоретической продолжительности каждого уровня полученного образования.

**Стоимость трехминутного разговора по местной стационарной телефонной линии (Price of 3-minute fixed-line phone local call).** Средняя (для пиковой и внепиковой нагрузки) стоимость – включая плату за дозвон, если она применяется, – трехминутного телефонного разговора в зоне обслуживания одной и той же телефонной станции, осуществляемого с аппарата абонента (а не с общественного телефона), включая все дополнительные налоги.

**Суммарный коэффициент рождаемости (Fertility rate, total).** Количество детей, которые родились бы в расчете на одну женщину, если бы она дожила до окончания своего детородного периода, рожая в каждый возрастной период в соответствии с коэффициентом рождаемости для данного возраста.

**Уважительное отношение (Treated with respect).** Процентная доля респондентов, ответивших «да» на вопрос Всемирного опроса Гэллапа «Относились ли к Вам с уважением в течение всего дня вчера?»

**Удовлетворенность качеством воды (Satisfaction with water quality).** Процентная доля респондентов, ответивших «да» на вопрос Всемирного опроса Гэллапа, «Удовлетворены ли Вы качеством воды в городе или районе, в котором Вы живете?»

**Удовлетворенность качеством воздуха (Satisfaction with air quality).** Процентная доля респондентов, ответивших «да» на вопрос Всемирного опроса Гэллапа «Удовлетворены ли Вы качеством воздуха в городе или районе, в котором Вы живете?»

**Удовлетворенность качеством медицинской помощи (Satisfaction with health care quality).** Процентная доля респондентов, ответивших «да» на вопрос Всемирного опроса Гэллапа «Удовлетворены ли Вы доступностью качественного медицинского обслуживания в городе или районе, в котором Вы живете?»

**Удовлетворенность наличием экономически доступных жилищных условий (Satisfaction with affordable housing).** Процентная доля респондентов, ответивших «да» на вопрос Всемирного опроса Гэллапа «Удовлетворены ли Вы экономической доступностью хороших жилищных условий в городе или районе, в котором Вы живете?»

**Удовлетворенность свободой выбора (Satisfaction with freedom of choice).** Процентная доля респондентов, ответивших «да» на вопрос Всемирного опроса Гэллапа «Удовлетворены ли Вы свободой Вашего выбора в том, что Вы делаете в Вашей жизни?»

**Удовлетворенность своей должностью (Satisfaction with one's job).** Процентная доля респондентов, ответивших «да» на вопрос Всемирного опроса Гэллапа «Удовлетворены ли Вы, своей должностью или выполняемой работой?»

**Удовлетворенность системой образования и школами (Satisfaction with education system and schools).** Процентная доля респондентов, ответивших «да» на вопрос Всемирного опроса Гэллапа, «Удовлетворены ли Вы качеством системы образования и школами в городе или районе, в котором Вы живете?»

**Удовлетворенность сообществом (Satisfaction with community).** Процентная доля респондентов, ответивших «да» на вопрос Всемирного опроса Гэллапа «Когда Вы думаете о сообществе в котором Вы живете, удовлетворены ли Вы своим сообществом?»

**Удовлетворенность состоянием своего здоровья (Satisfaction with personal health).** Процентная доля респондентов, ответивших «да» на вопрос Всемирного опроса Гэллапа, Удовлетворены ли Вы состоянием своего здоровья?»

**Удовлетворенность уровнем жизни (Satisfaction with standard of living).** Процентная доля респондентов, ответивших «да» на вопрос Всемирного опроса Гэллапа, «Удовлетворены ли Вы своим уровнем жизни, всем, что Вы можете купить и сделать?»

**Уровень грамотности взрослого населения (Literacy rate, adult).** Процент людей в возрасте 15 лет и старше, которые в состоянии с пониманием прочесть

и написать короткое, простое сообщение о своей повседневной жизни.

**Уровень детской смертности в возрасте до 5 лет (Mortality rate, under-five).** Вероятность на 1 000 живорожденных, что новорожденный младенец умрет, не достигнув пяти лет, если действующие в настоящее время показатели смертности среди соответствующих групп населения останутся без изменений.

**Уровень материнской смертности (Mortality ratio, maternal).** Число случаев материнской смерти на 100 000 живорождений. Материнская смерть определяется как смерть женщины в период беременности или в течение 42 дней после прекращения беременности, независимо от длительности или локализации беременности, по причине, связанной с беременностью или усугубленной ею либо ее ведением, но не от несчастного случая или случайно возникших причин.

**Уровень младенческой смертности (Mortality rate, infant).** Вероятность смерти в период между рождением и достижением возраста в 1 год, на 1 000 живорождений.

**Уровень смертности от неинфекционных болезней для определенного возраста (Death rates from non-communicable diseases, age-standardized).** Стандартизированные по возрасту коэффициенты смертности на 100 000 человек населения, взвешенные по сравнению с долей людей в корреспондирующей возрастной группой стандартной популяции. К неинфекционным болезням относятся злокачественные (рак) и другие опухоли, сахарный диабет, эндокринные расстройства, нервно-психиатрические заболевания, болезни органов чувств, сердечно-сосудистые заболевания, респираторные заболевания, болезни органов пищеварения, мочеполовые болезни, кожные заболевания, заболевания опорно-двигательного аппарата, врожденные аномалии и стоматологические заболевания.

**Уровень смертности среди взрослого населения (Mortality rate, adult).** Вероятность (на 1 000 чел.), что лицо в возрасте 15 лет умрет, не достигнув 60 лет.

**Уязвимая занятость (Vulnerable employment).** Процент трудящихся, работающих в качестве неоплачиваемых семейных работников и самозанятых.

**Черта бедности по доходам. См. Население, живущее ниже черты бедности по доходам**

**Экологический след потребления (Ecological footprint of consumption).** Площадь биологически продуктивной территории и акватории, которые необходимы стране, чтобы производить потребляемые ею ресурсы и поглощать накапливаемые ею отходы. Выражается в гектарах на душу населения.

# Классификация стран

## Развитые страны

### Развитые страны – члены Организации экономического сотрудничества и развития (ОЭСР) (28 стран или территорий)

Австралия  
Австрия  
Бельгия  
Венгрия  
Германия  
Греция  
Дания  
Ирландия  
Исландия  
Испания  
Италия  
Канада  
Корея (Республика)  
Люксембург  
Нидерланды  
Новая Зеландия  
Норвегия  
Польша  
Португалия  
Словакия  
Соединенное Королевство  
Соединенные Штаты Америки  
Финляндия  
Франция  
Чешская Республика  
Швейцария  
Швеция  
Япония

### Развитые страны, не входящие в ОЭСР (16 стран или территорий)

Андорра  
Барбадос  
Бахрейн  
Бруней Даруссалам  
Гонконг, Китай (САР)  
Израиль  
Катар  
Кипр  
Кувейт  
Лихтенштейн  
Мальта  
Монако  
Объединенные Арабские Эмираты  
Сан-Марино  
Сингапур  
Словения  
Эстония

## Развивающиеся страны

### Арабские государства (16 стран или территорий)

Алжир  
Джибути  
Египет  
Иордания  
Ирак  
Йемен  
Кувейт  
Ливан  
Марокко  
Оккупированные Палестинские Территории  
Оман  
Саудовская Аравия  
Сирийская Арабская Республика  
Сомали  
Судан  
Тунис

### Восточная Азия и Тихоокеанский регион (24 страны)

Вануату  
Вьетнам  
Индонезия  
Камбоджа  
Кирибати  
Китай  
Корейская Народно-Демократическая Республика  
Лаосская Народно-Демократическая Республика  
Малайзия  
Маршалловы Острова  
Микронезия (Федеративные Штаты)  
Монголия  
Мьянма  
Науру  
Палау  
Папуа – Новая Гвинея  
Самоа  
Соломоновы Острова  
Таиланд  
Тимор-Лешти  
Тонга  
Тувалу  
Фиджи  
Филиппины

### Европа и Центральная Азия (23 страны или территории)

Азербайджан  
Албания  
Армения  
Беларусь  
Болгария  
Босния и Герцеговина  
Бывшая Югославская Республика Македония  
Грузия  
Казахстан  
Кыргызстан  
Латвия  
Литва  
Молдова (Республика)  
Российская Федерация  
Румыния  
Сербия  
Таджикистан  
Туркменистан  
Турция  
Узбекистан  
Украина  
Хорватия  
Черногория

## Развивающиеся страны

### Латинская Америка и Карибский бассейн

(32 страны или территории)

Антигуа и Барбуда  
Аргентина  
Багамские Острова  
Белиз  
Боливия (Многонациональное государство)  
Бразилия  
Венесуэла (Боливарианская Республика)  
Гаити  
Гайана  
Гватемала  
Гондурас  
Гренада  
Доминика  
Доминиканская Республика  
Колумбия  
Коста-Рика  
Куба  
Мексика  
Никарагуа  
Панама  
Парагвай  
Перу  
Сальвадор  
Сент-Винсент и Гренадины  
Сент-Китс и Невис  
Сент-Люсия  
Суринам  
Тринидад и Тобаго  
Уругвай  
Чили  
Эквадор  
Ямайка

### Южная Азия

(8 стран или территорий)

Афганистан  
Бангладеш  
Бутан  
Индия  
Мальдивские Острова  
Непал  
Пакистан  
Шри-Ланка

### Африка к югу от Сахары

(45 стран или территорий)

Ангола  
Бенин  
Ботсвана  
Буркина-Фасо  
Бурунди  
Габон  
Гамбия  
Гана  
Гвинея  
Гвинея-Бисау  
Замбия  
Зимбабве  
Кабо-Верде  
Камерун  
Кения  
Коморские Острова  
Конго  
Конго (Демократическая Республика)  
Кот-д'Ивуар  
Лесото  
Либерия  
Маврикий  
Мавритания  
Мадагаскар  
Малави  
Мали  
Мозамбик  
Намбия  
Нигер  
Нигерия  
Руанда  
Сан-Томе и Принсипи  
Свазиленд  
Сейшельские Острова  
Сенегал  
Сьерра-Леоне  
Танзания (Объединенная Республика)  
Того  
Уганда  
Центральноафриканская Республика  
Чад  
Экваториальная Гвинея  
Эритрея  
Эфиопия  
ЮАР

### Наименее развитые страны

(23 страны)

Афганистан  
Буркина-Фасо  
Бурунди  
Бутан  
Вануату  
Гаити  
Гвинея  
Гвинея-Бисау  
Кирибати  
Конго (Демократическая Республика)  
Либерия  
Малави  
Мали  
Мозамбик  
Нигер  
Самоа  
Сомали  
Сьерра-Леоне  
Тувалу  
Центральноафриканская Республика  
Чад  
Эритрея  
Эфиопия