

Atelier ONU-ATAF sur le Prix de transfert
Aspects administratifs et développements récents
 Ezulwini, Swaziland
 4-8 décembre 2017


AFRICAN TAX ADMINISTRATION FORUM
FORUM SUR L'ADMINISTRATION FISCALE AFRICAINE

Boîte à outils

pour faire face aux difficultés liées au manque de comparables dans les analyses de prix de transfert

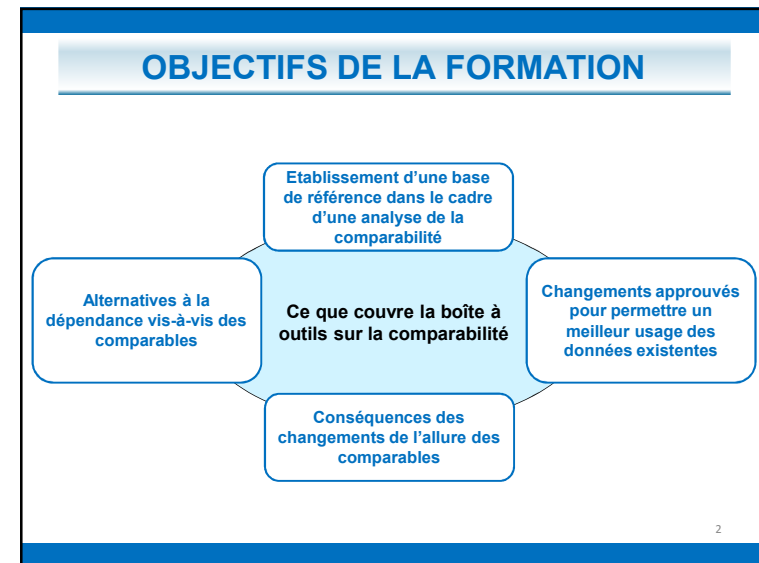
Mardi, 5 décembre 2017

Plateforme de collaboration sur les questions fiscales

Boîte à outils pour faire face aux difficultés liées au manque de comparables dans les analyses de prix de transfert

Incluant un rapport complémentaire : Comblant le manque d'informations sur les prix des minéraux vendus sous une forme intermédiaire

Fundamental International (FMI), Centre de l'Organisation pour la Coopération et le Développement Économiques (OCDE), Organisation des Nations Unies pour le Développement Économique (ONUDE)



Boîte à outils sur la comparabilité: Contexte, dilemme stratégique et portée

BOÎTE À OUTILS SUR LA COMPARABILITÉ

Discussion de la Boîte à outils pour faire face aux difficultés liées au manque de comparables dans les analyses de prix de transfert

- Publiée en juin 2017 par la plateforme de collaboration sur les questions fiscales (PCT)
- La PCT s'est joint aux efforts lancés en avril 2016 par le Fonds monétaire international (FMI), l'organisation pour la coopération économique et le développement (OCDE), les Nations unies (ONU) et le Groupe de la banque mondiale (GBM).
- L'un des objectifs majeurs de la Plateforme est de mieux cerner les conseils techniques adressés aux pays en développement dans leur quête d'appui en matière de capacités et d'influence accrue dans la conception des règles internationales.

4

BOÎTE À OUTILS SUR LA COMPARABILITÉ

Les taches de la plateforme consistent, entre autres, à réaliser un nombre de publications conçues pour aider les pays en développement à mettre en œuvre les mesures développées dans le cadre du projet d'érosion de la base d'imposition et de transfert des bénéfices du G20/OCDE, entre autres questions de fiscalité internationale.

La boîte à outils se focalise sur les domaines suivants:

- Les options des pays à faibles revenus en matière d'utilisation des incitations fiscales efficaces et efficaces pour les investissements (Octobre 2015);
- Faire face aux difficultés liées au maque de données comparables dans les analyses des prix de transfert - notamment avec un rapport supplémentaire sur comment Comblent le manque d'informations sur les prix des minéraux vendus sous une forme intermédiaire (Juin 2017);
- La fiscalité des transferts indirects offshore (Commentaires au plus tard le 20 octobre 2017);
- Critères des documents sur les prix de transfert ;
- Négociation des conventions fiscales;
- Paiements érodant la base d'imposition;
- Restructuration de la chaîne d'approvisionnement; et
- Evaluation des risques liés au BEPS.

5

COMPARABILITÉ: LE DILEMME STRATÉGIQUE

- Le principe de pleine concurrence n'est pas parfait, mais c'est la norme mondiale en matière de prix de transfert.
- Il peut quelque fois sembler que le principe de pleine concurrence est la pire forme de répartition des bénéfices entre les pays d'activités, à l'exception des autres formes qui ont été testées ou suggérées de temps à autre.
- Le principe de pleine concurrence dépend cruciallement des comparaisons avec les conditions qui seraient établies entre deux entreprises indépendantes.
- En appliquant le principe de pleine concurrence, la majorité des cas dépendent de l'analyse des données financières de sociétés indépendantes comparables.

6

COMPARABILITÉ: LE DILEMME STRATÉGIQUE

Cependant, près de 80% des pays ne disposent pas de données de sociétés indépendantes opérant dans leur pays pour effectuer ces comparaisons sur lesquelles dépend le principe de pleine concurrence (Voir Appendice 4 de la boîte à outils, page 117).

Alors comment la norme mondiale peut-elle être appliquée lorsque les comparables sont absents?

C'est le problème que cherche à résoudre la Boîte à outils.

7

LA BOÎTE A OUTILS COUVRE

- Comment utiliser de manière optimale les données comparables disponibles
- Les approches relatives à l'application du principe de pleine concurrence qui réduisent la dépendance vis-à-vis des comparables

- Cela est-il pertinent pour vous?

8

Présentations de l'ATELIER conjoint ATAF/ONU sur l'analyse de comparabilité des PT - Madagascar, novembre 2016

- Madagascar ne dispose pas encore d'une base de données de comparables.
- De même, l'outil requis pour collecter les informations sur les bases référentielles à utiliser comme comparables sur les parties indépendantes, reste encore à développer.
- Selon le cas examiné, nous avons demandé à la partie évaluée d'expliquer le prix ou la marge appliquée dans les preuves documentaires.
- De par leurs réponses, nous avons constaté que les prix ou les marges de références utilisées comme comparables proviennent de pays développés n'ayant aucune similarité avec les pays africains et aucuns résultats négatifs
- La Zambie utilise le TP/Catalyst/CUFT/ORBIS fourni par le Bureau Van Dijk.
- Il est difficile de trouver des sociétés comparables en Afrique, car la plupart des sociétés ne figurent pas dans la base de données.

9

Boîte à outils sur la comparabilité: L'étalonnage dans le contexte

QUESTIONS TYPIQUES RENCONTREES DANS LES RAPPORTS DE PT

- La Méthode Transactionnelle de la Marge Nette (TNMM) était considérée comme une méthode adéquate pour déterminer si la déclaration d'une société A relative à la fabrication d'aliments est conforme aux dispositions de pleine concurrence.
- En appliquant la TNMM, nous avons effectué des recherches dans la base de données pour identifier les sociétés qui font dans la fabrication des aliments et qui peuvent être considérées comparables aux activités de la Société A.

11

QUESTIONS TYPIQUES RENCONTREES DANS LES RAPPORTS DE PT

Le tableau ci-dessous montre les gammes de moyennes pondérées des marges de bénéfice d'exploitation obtenues par les sociétés comparables en la période de 2012 - 2014.

Minimum	Premier quartile	Médiane	Troisième quartile	Maximum
0,56%	1,35%	3,56%	4,05%	6,35%

Sur cette base, il est raisonnable de conclure que les fabricants d'aliments comparables avaient une gamme de marges de bénéfices d'exploitation inter-quartiles allant de 1,35% à 4,05%.

Par conséquent, la marge de bénéfice d'exploitation de 1,75% obtenue en 2016 par la Société A suite à ses activités de fabrication est considérée comme alignée au dispositif de pleine concurrence.

Comment approcher un rapport de ce genre?

12

RAPPORTS DE PT : IMPORTANCE VS DUREE

- La comparaison, en général par le biais de l'étalonnage, est le deuxième aspect d'une « analyse de comparabilité » (Voir Directives de l'OCDE 1.33)
- L'étude comparative dépend entièrement du premier aspect qui implique d'identifier les relations commerciales ou financières entre les entreprises liées et les conditions et circonstances pertinentes du point de vue économique liées à ces relations, afin que la transaction contrôlée soit correctement délimitée.

13

RAPPORTS DE PT : IMPORTANCE VS LONGUEUR

- Un rapport de PT typique peut allouer environ 6 pages à délimiter la transaction (souvent sans succès), 2 pages (généralement de texte standard) à la sélection de la méthode appropriée et 40 pages à la recherche comparative.
- La longueur ne représente pas l'importance.
- La boîte à outils met l'accent sur les inexactitudes dans la délimitation de la transaction réelle, la sélection inadéquate de la partie testée, et la sélection inadéquate de la méthode sont susceptibles d'avoir un impact plus prononcé sur le résultat que l'exactitude des données utilisées dans la comparaison.

14

BOITE A OUTILS 3: BOLPEN INC (PAGES 32-34)

- Bolpen Manufacturing située dans un Pays X fabrique des stylos qui sont vendus à une entreprise associée, Bolpen Sales située dans un pays Y. Bolpen Manufacturing achète ses intrants de plusieurs fournisseurs dans les conditions de pleine concurrence. Bolpen Sales vend les produits finis aux clients dans les conditions de pleine concurrence.
- Le tableau ci-dessous résume les chiffres clé de chaque entité avant l'application de la méthode de prix de transfert afin de déterminer le prix des stylos par Bolpen Manufacturing à Bolpen Sales.

	Bolpen Manufacturing	Bolpen Sales
Recettes de vente	? (prix de transfert)	(1500)
Cout des intrants ou cout des ventes	400	? (prix de transfert)
Couts d'exploitation	50	220
<i>Bénéfices totaux</i>	<i>(830)</i>	

;

BOITE A OUTILS 3: BOLPEN INC (PAGES 32-34)

- Supposez que TNMM est sélectionné pour comparer les recettes de Bolpen Manufacturing en utilisant un indicateurs de bénéfices sur le total des couts. La recherche des comparables révèle un cout majoré comparatif de 10%.
- Le tableau ci-dessous fournit des états financiers simplifiés après application de la méthode de cout majoré TNMM avec Bolpen Manufacturing, comme partie test:

	Bolpen Manufacturing	Bolpen Sales
Recettes de vente	495 (ex. $(400+50) \times 10\%$)	1500
Cout des intrants ou cout des ventes	400	495
Bénéfices bruts	95	1005
Couts d'exploitation	50	220
Bénéfice d'exploitation	45	785

16

BOITE A OUTILS 3: BOLPEN INC (PAGES 32-34)

Supposez que Bolpen Sales est choisie comme partie testée et un TNMM avec l'indicateur de bénéfices sur les ventes est sélectionné comme méthode de prix de transfert. La recherche des comparables révèle un retour comparé de 5% de marge nette sur les ventes.

	Bolpen Manufacturing	Bolpen Sales
Recettes de vente	1205	1,500
Cout des intrants ou cout des ventes	400	1205
Bénéfices bruts	805	295
Couts d'exploitation	50	220
Bénéfice d'exploitation	755	75 (ex. 5% de 1500)

17

IMPLICATIONS DE BOLPEN

Quel serait le résultat de chacun des scénarios si vous allouiez des ressources à disputer les comparables et si vous essayiez d'augmenter (1) la marge de 50% à 15% ou (2) de 50% à 7.5%?

Notez que la différence la plus importante dépend de la méthode appropriée et de la partie testée, avec potentiellement environ 700 de bénéfices en jeu.

18

ÉTALONNAGE DANS LE CONTEXTE

- Les exemples de Bolpen illustrent pourquoi « la délimitation précise de la transaction, et le choix de la méthode la plus appropriée (et, le cas échéant, de la partie testée) qui en découlent, revêtent une telle importance pour la fiabilité de l'analyse des prix de transfert:
- si des erreurs sont commises lors de ces étapes fondamentales, des comparables non pertinents ou inappropriés pourront être utilisés, ce qui accroît le risque que les résultats de l'analyse ne correspondent pas aux résultats de pleine concurrence, et pourrait donc conduire à une répartition incorrecte de l'imposition entre les juridictions, à une double imposition ou à une non-imposition, totale ou partielle » (Boîte à outils Page 34)

19

ÉTALONNAGE DANS LE CONTEXTE


- « Bien entendu la qualité et la disponibilité des données jouent elles aussi un rôle : si la partie testée et la méthode la plus appropriée ont été choisies avec pertinence, mais que des comparables imparfaits ou imprécis sont ensuite utilisés, les résultats obtenus seront naturellement moins précis.
- En tout état de cause, il est essentiel de s'appuyer sur l'analyse fonctionnelle (en tenant compte des actifs utilisés et des risques assumés) des parties à la transaction (Bolpen Manufacturing et Bolpen Sales) pour déterminer quelle est la méthode de prix de transfert la plus appropriée au regard de la transaction réelle, et de quelle manière elle devra être appliquée, notamment – et c'est un élément essentiel – pour définir le type de comparables qui devront être recherchés.
- Les contribuables, pas plus que les administrations fiscales, ne peuvent choisir une méthode à leur discrétion : le choix de la méthode la plus appropriée doit reposer sur les faits et sur l'application de principes. » (Boîte à outils page 34)

20

IMPLICATIONS DE BOLPEN

- De quelles autres informations avez-vous besoin afin de délimiter avec précision la transaction réelle entre Bolpen Manufacturing et Bolpen Sales, et donc de déterminer la méthode adéquate?
- L'implication d'une méthode unilatérale comme la TNMM est que une autre partie reçoit les bénéfices ou les pertes restantes. Comment savez-vous laquelle des parties les reçoit?

21



**Boite à outils sur la comparabilité:
Utilisation des bases de données
commerciales, meilleur usage des
données existantes, étude géographique,
et étude des ratios financiers**

UTILISATION DES BASES DE DONNEES COMMERCIALES

NB: Cette formation ne couvre pas les aspects liés à comment effectuer une étude comparative. Ces aspects ont été couverts lors de la formation de l'ONU sur la comparabilité des prix de transfert et les méthodes de prix de transfert, Antananarivo, Madagascar, 14 - 17 novembre 2016.

(Voir les deux diapositives suivantes)

23

3. PROCESSUS DE SELECTION DES COMPARABLES: UN EXEMPLE CONCRET

Para. 5.3.4.12 du Manuel

- Un processus typique de recherche de comparables peut être divisé en trois phases de sélection à savoir:
 - La sélection de la base de données (sélection primaire)
 - La sélection quantitative (sélection secondaire); et
 - La sélection qualitative (sélection tertiaire)
- Ce n'est qu'APRES que le processus de recherche soit conclu qu'un éventuel ajustement de comparabilité peut être réalisé

24

3. PROCESSUS DE SELECTION DES COMPARABLES: UN EXEMPLE CONCRET

Para. 5.3.4.12 du Manuel

- La **Sélection de la base** de données s'applique généralement au code de l'industrie et de l'activité et à la situation géographique du marché
- La **Sélection quantitative** implique généralement l'étude des informations financières liées au potentiel comparable pour la période concernée.
- L'étude qualitative est surtout utilisée en appliquant les ratios financiers (« ratios de diagnostique ») à l'ensemble final des potentiels comparables

25

UTILISATION DES BASES DE DONNEES COMMERCIALES

La boîte à outils contient des éléments utiles sur le processus d'analyse comparative, notamment le processus type de sélection des comparables dans l'univers des points de données (encadré 7 pages 43-44) et des annexes utiles sur les codes de classification, les critères d'indépendance et les facteurs à prendre en compte. recherche (Annexes 5-7).

L'étude de cas 3 de la boîte à outils (pages 100-103) est un exemple de processus d'analyse comparative qui suit l'analyse générale de la situation du contribuable et la délimitation précise de la transaction contrôlée réelle.

26

UTILISATION DES BASES DE DONNEES COMMERCIALES : DEUX PRINCIPAUX PROBLEMES

- Cout d'accès
- Couverture limitée

Pourquoi dépenser de l'argent pour obtenir des comparables locaux très limités ou pas du tout?

Les fournisseurs de bases de données commerciales regroupent les données accessibles au public divulguées dans le respect des exigences de déclaration réglementaires imposées par les pays. À plus long terme, un cadre d'enregistrement des informations financières des entreprises améliorera la couverture des bases de données commerciales et soutiendra de façon plus générale les initiatives de réforme financière des entreprises.

(Voir boîte à outils pages 67-68)

27

UTILISATION DES BASES DE DONNEES COMMERCIALES : DEUX PRINCIPAUX PROBLEMES

À court terme, la boîte à outils préconise d'élargir ou de réorganiser les critères de recherche afin de «classer par ordre de priorité les caractéristiques de la transaction les plus pertinentes sur le plan économique» (Boîte à outils, page 43).

Cela implique d'abolir ou de rétrograder le même écran géographique et de promouvoir des ratios financiers pour atteindre la comparabilité fonctionnelle.

28

MEILLEUR USAGE DES INFORMATIONS DISPONIBLES: LE PENCHANT DU FILTRAGE GEOGRAPHIQUE

- Bien qu'il soit peu probable que 164 pays trouveront des comparables locaux dans des bases de données commerciales, il existe néanmoins entre 5 et 10 millions de bases de données mondiales potentiellement utilisables qui satisfont aux exigences de base en matière d'indépendance (Boîte à outils page 37).
- L'utilisation de cette ressource mondiale a peut-être été perçue comme découragée par la préséance apparente d'un facteur de comparabilité: le marché géographique.
- La pratique a pris de l'ampleur, peut-être parce que les pays ayant de grandes banques de données ont influencé l'orientation, afin de sélectionner d'emblée le marché géographique.
- Cependant, il y a seulement 33 pays avec plus de 10.000 points de données potentiellement utilisables, et donc qui sont susceptibles de trouver des comparables aux leurs marchés.

29

MEILLEUR USAGE DES INFORMATIONS DISPONIBLES: LE PENCHANT DU FILTRAGE GEOGRAPHIQUE

- La boîte à outils préconise de rétrograder ou même d'abolir le critère de sélection géographique afin de pouvoir utiliser des comparables qui, à d'autres égards, présentent une grande comparabilité (Boîte à outils page 43).
- Dans de tels cas, « il sera important d'examiner si les différences de marchés sont susceptibles de faire une différence importante par rapport à la condition examinée. Lorsque la transaction se déroule sur un marché véritablement mondial, la géographie ne fait pas une grande différence » (Boîte à outils, page 41).
- Même lorsqu'il existe des comparables locaux, « une entité indépendante d'un marché étranger avec des fonctions, des actifs et des risques hautement comparables peut fournir une comparaison plus fiable. . . qu'une entité non contrôlée du marché local présentant un degré de comparabilité plus faible en termes d'analyse fonctionnelle » (Boîte à outils page 42)

30

MEILLEUR USAGE DES INFORMATIONS DISPONIBLES: RATIOS FINANCIERS

- La comparabilité fonctionnelle peut être améliorée en faisant un meilleur usage des ratios financiers comme outils de sélection et en les utilisant comme une alternative aux codes de classification de l'industrie.
- La logique ici est que les codes de classification sont larges et n'essaient pas d'aligner les fonctions, les actifs et les risques, alors que certains ratios financiers sont susceptibles de
 - (1) Mieux aligner des similitudes fonctionnelles et
 - (2) De définir plus précisément le bénéfice potentiel en se focalisant sur ce qui l'influence.

31

MEILLEUR USAGE DES INFORMATIONS DISPONIBLES: RATIOS FINANCIERS

"Par exemple, un distributeur de produits pharmaceutiques avec une grande force de vente qui externalise la logistique et la manutention à un fournisseur tiers (et n'a donc pas d'entrepôts, d'infrastructures logistiques ou de stocks) risque de ne pas être comparable aux entités entrant dans la catégorie des "importateurs de produits pharmaceutiques de gros », si les entreprises typiques de cette classification ont en effet des fonctions importantes d'entreposage et de logistique, des actifs et des risques, et des forces de vente plus réduites" (Boîte à outils pages 42-43).

32

MEILLEUR USAGE DES INFORMATIONS DISPONIBLES: RATIOS FINANCIERS

L'usage des ratios financiers est agnostique au secteur. Dans cet exemple, l'analyse des ratios financiers, par exemple, des immobilisations corporelles au chiffre d'affaires, des stocks au chiffre d'affaires et des coûts salariaux par rapport aux coûts totaux d'exploitation, peut identifier des comparables potentiels (faibles actifs fixes, stocks faibles ou inexistants). par exemple, le secteur des logiciels.

Que pensez-vous de la comparaison d'un distributeur de produits pharmaceutiques à un distributeur de logiciels?

33

MEILLEUR USAGE DES INFORMATIONS DISPONIBLES: RATIOS FINANCIERS

D'autres exemples de ratios de diagnostic sont souvent utilisés:

- les frais de marketing et de publicité pour les ventes,
- Les immobilisations corporelles sur les le total des actifs,
- Les jours de stock, les créances, ou les comptes fournisseurs (moyenne),
- Chiffre d'affaires par employé,
- Immobilisations corporelles sur les le total des actifs
- Le stock sur les ventes,
- Les actifs Immobilisations corporelles sur les le total des actifs opérationnels,
- Immobilisations corporelles sur le total des actifs
- Immobilisations corporelles sur le nombre d'employés,
- dépenses d'exploitation sur les ventes,
- Cout des ventes sur les ventes,
- Et stock sur le total des actifs. (boîte à outils pages 63)

34

EFFECTUER DES AJUSTEMENTS DE COMPARABILITE

- Certains pays acceptent des comparables pan-régionaux (ex: UE, pays Nordiques, pays ibériques, Benelux), mais cela est surtout dû à l'homogénéité économique qu'à la simple proximité.
- Se tourner vers un comparable d'un pays voisin juste parce qu'il est un voisin n'a aucune logique en soi.
- Les similitudes dans les facteurs macro-économiques sont susceptibles d'être plus pertinentes que la proximité. Ceux-ci pourraient inclure les systèmes de réglementation, les industries dominantes, les notations de crédit des pays, les taux d'intérêt, l'inflation.

35

EFFECTUER DES AJUSTEMENTS DE COMPARABILITE

La Boîte à outils fournit des exemples d'ajustements des risques pays (Annexe 12), mais reste sceptique quant à leur fiabilité: "Une attention particulière devrait être accordée à la question de savoir si ces approches peuvent tenir compte des différences de risque et donc de la rentabilité attendue (dans la mesure où elles existent) pour les entreprises commerciales dans différents pays" (Boîte à outils, page 59).

36

DIAMANTS ET GLACE

- Les conseils contenus dans la boîte à outils appuient-ils la comparaison de la rentabilité d'un diamantaire au Botswana (la partie testée) avec un fabricant de crème glacée en Thaïlande (comparable potentiel)?
- Quelles sont les conditions potentiellement pertinentes pour répondre à cette question?
- Cela affecte-t-il votre opinion sur l'obtention et l'utilisation des bases de données commerciales?

37

Boîte à outils sur la comparabilité: Alternatives à la dépendance vis-à-vis des comparables

ALTERNATIVES À LA DÉPENDANCE VIS-À-VIS DES COMPARABLES

- Toolkit énumère quelques alternatives à une dépendance sur les comparables, y compris les mesures anti-fraude, les marges fixes, la discipline coopérative, y compris les APP, les fractionnements de bénéfices.
- La boîte à outils porte principalement sur les régimes de protection, qui fournissent «un mécanisme d'application des règles de prix de transfert sans que le contribuable et l'administration fiscale aient besoin d'identifier des données sur des transactions comparables dans chaque cas» (Boîte à outils page 71).
- La boîte à outils note en particulier les mérites de:
 1. Régimes de protection bilatéraux
 2. La coopération régionale dans la création de régimes de vente unilatéraux

39

Boîte à outils sur la comparabilité: Quelques conclusions et statut de la boîte à outils

QUELQUES CONCLUSIONS

"Pour les transactions dans lesquelles l'analyse conclut qu'une méthode unilatérale est la plus appropriée, une évaluation des caractéristiques économiquement pertinentes de la transaction permettra de tirer le meilleur parti de toute information comparable disponible (qui peut inclure des informations provenant de marchés étrangers) pour déterminer les résultats de pleine concurrence appropriés.

De plus, en plus d'être une mesure de simplification, les régimes de protection prudemment construits peuvent être particulièrement utiles pour aider les pays à faire face à ce type de transactions lorsqu'il existe un manque systémique d'informations comparables. Les pays pourraient donc envisager d'élaborer des approches de la sphère de sécurité pour comparer les rendements sans lien de dépendance à une partie testée pour les catégories de transactions pertinentes »(Boîte à outils, page 82).

41

ET UN AUTRE RAPPEL

Il convient de noter en particulier que la délimitation exacte de la transaction (priviliégiant le fond sur la forme) et, à partir de là, la sélection de la méthode de prix de transfert la plus appropriée (et, le cas échéant, de la partie testée la plus appropriée) seront souvent beaucoup plus importantes pour déterminer les prix de pleine concurrence et réprimer les abus que le niveau numérique de l'indicateur financier choisi, puisqu'elles constituent le fondement nécessaire de l'analyse et déterminent la base de calcul du prix de pleine concurrence (et généralement la partie qui sera en droit de percevoir les bénéfices résiduels). (Boîte à outils page 81).

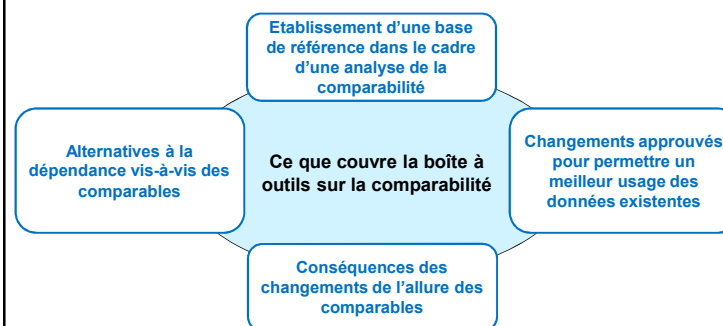
42

STATUT DE LA BOITE A OUTILS

- L'application de la boîte à outils peut changer l'allure des comparables acceptables.
- La boîte à outils changera-t-elle votre approche?
- Quel est son statut?
- Publierez-vous des notes d'orientation internes ou externes?

43

OBJECTIFS DE LA FORMATION



44