



Casos de Precios de Transferencia

Sector Farmacéutico

Evelyn Cooban - Jefa de Precios de Transferencia

José Galindez - Consultor de Precios de Transferencia del BID - MEF



Contenido

1.

Régimen de Precios de Transferencia

2.

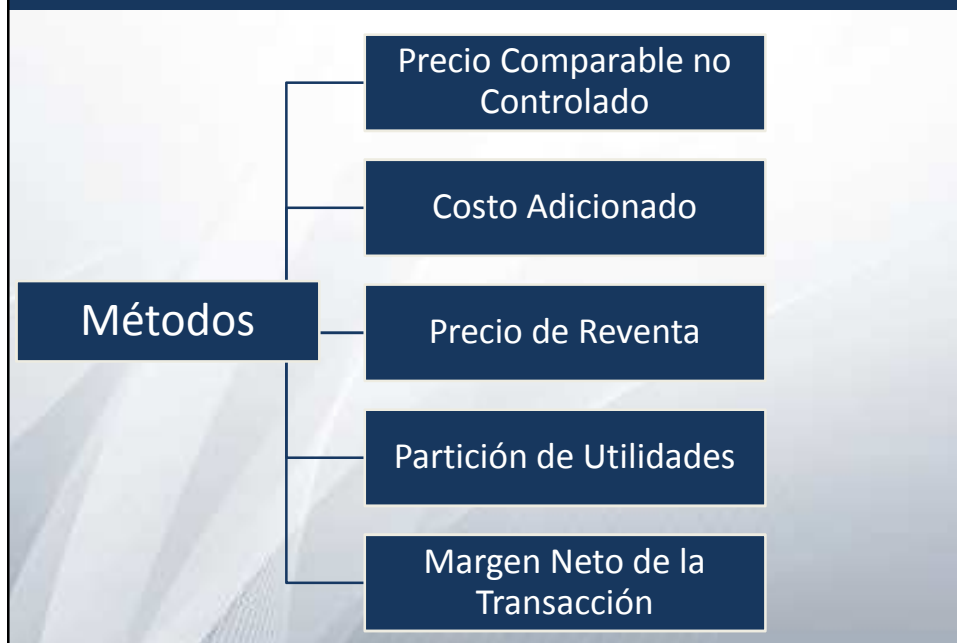
Caso 1. Método de Precios de Reventa

3.

Caso 2. Método Margen Neto de Transaccional

4.

Preguntas



Obligaciones

- Declaración de las Operaciones – Informe 930
- Estudio de Precios de Transferencia
- Documentación de Política del Grupo

Caso: Distribuidor de Productos Farmacéuticos

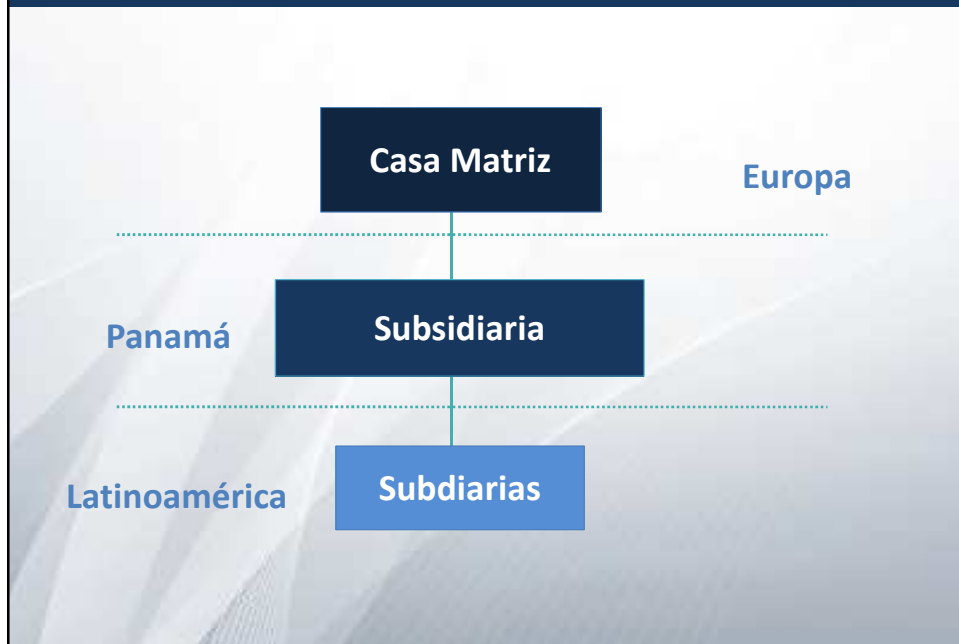
Circunstancia relevantes:

- Compra de productos terminados a partes relacionadas.
- Ventas de productos terminados a partes relacionadas y a partes independientes.

Circunstancia relevantes:

- Utilización del método del margen neto de la transacción por parte del contribuyente.

2. Caso 1. Método de Precios de Reventa



2. Caso 1. Método de Precios de Reventa



Análisis del MMNT presentado por el contribuyente

Compañías comparables	Margen de operación ajustado
Prestige Brands Holdings	30.5%
Mckesson Corp.	1.9%
Cardinal Health Inc.	1.7%
Amerisourcebergen Corp.	1.5%
Parte en prueba	2.6%
Percentil 75	9.0%
Mediana	1.8%
Percentil 25	1.6%

«Uso de comparable internos para la validación del principio de plena competencia»

Información Financiera 2014			
Concepto	Independiente	Relacionada	Relacionada ajustada
Ventas	94,150,338.00	80,449,397.00	104,321,243.93
Costo	59,090,841.00	66,038,846.00	66,038,846.00
Otros Costos	2,200,246.20	1,874,283.80	1,874,283.80
Utilidad Bruta	32,859,250.80	12,536,267.20	36,392,883.30
Margen Bruto	35%	16%	35%
Ajuste de precios de transferencia			23,871,846.93

Conclusiones:

- Rechazo del MMNT.
- Utilización de comparables Internos.
- Aplicación del método de Precio de Reventa.

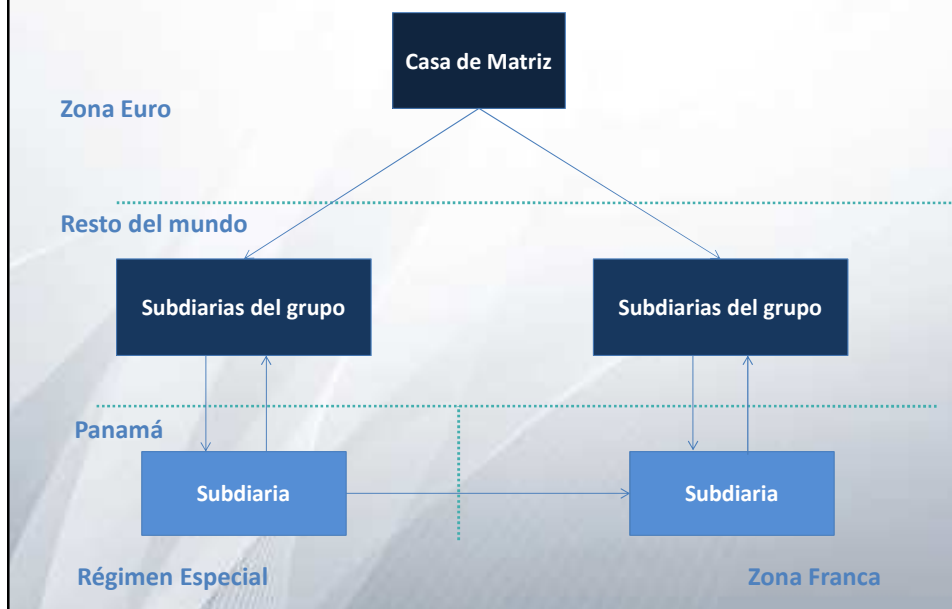
Caso: Manufactura de productos farmacéuticos

Circunstancia relevantes:

- Compra de materia prima a su parte relacionada en el exterior para ser utilizada en manufactura local (manufactura secundaria).
- Ventas de productos terminados de su partes relacionadas.

Circunstancia relevantes:

- Utilización del método del margen neto tradicional.



Información utilizada para análisis

Compañías Comparables	MOTC			
	Promedio	2012	2011	2010
American Pacific Corp	9.2 %	17.1%	7.3%	3.9%
Atrium Innovation Inc	24.4 %	21.5%	25.0%	27.6%
Balchen Corp	24.0 %	23.9%	23.9%	24.2%
Fitlife Brands Inc	-1.9 %	11.6%	3.9%	-27.6%
Hawkins Inc	11.9 %	11.5%	11.4%	12.9%
Heska Corp	2.7 %	3.1%	4.4%	0.5%
Integrated Ted Biopharma Inc	1.0 %	3.4%	-1.4%	1.3%
Natural Alternatives	5.9%	3.6%	9.3%	4.3%
Natures Sunshine Prods Inc	8.0%	10.2%	10.5%	3.3%
RBC Life Sciences Inc	0.1%	-3.5%	-0.2%	3.9%
Reliv International Inc	3.0%	2.6%	2.4%	4.1%

Comparables con funciones, activos y riesgos diferentes:

- Integrated Bio Pharma, Inc.
- FitLife Brands, Inc.
- Derma Sciences, Inc.
- RBC Life Sciences, Inc.
- Nature's Sunshine, Inc.

Ajuste extraordinarios

Información Financiera	
Ingresos	19.624.144
Costo de ventas	22.606.038
Ajuste extraordinarias	6.852.077
Utilidad bruta	3.870.183
Gastos operativos	4.586.011
Utilidad operativo	-715.828
MOTC	-3.52%

Rango de plena competencia

MOTC	
Compañías Comparables	Promedio
American Pacific Corp	11.40 %
Atrium Innovation Inc	20.24 %
Balchen Corp	23.97 %
Hawkins Inc	11.9 %
Heska Corp	2.7 %
Natural Alternatives	5.9%
Reliv International Inc	3.0%
MOTC del Contribuyente	-27.83%
Cuartil inferior	4.71%
Mediana	10.27%
Cuartil Superior	15.97%
Ajuste en precios de transferencia	38.7%

Conclusiones

- Rechazo de comparables con pérdidas producto de situaciones irregulares.
- Rechazo de comparables con funciones, activos y riesgos diferentes.
- Rechazo de los ajuste por remediación.
- Rechazo del uso de la información financiera plurianual.

¿Preguntas ?



mef
Ministerio de Economía y Finanzas



GOBIERNO DE LA REPÚBLICA DE
PANAMÁ

¡Gracias!

