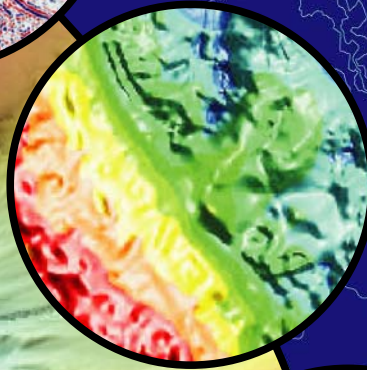
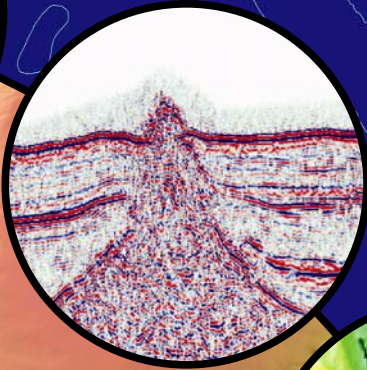
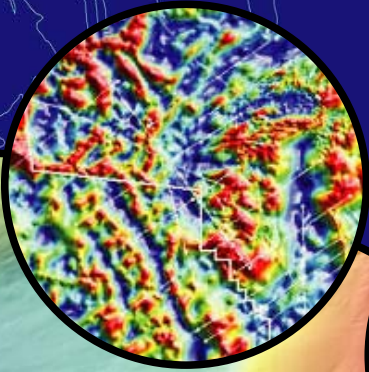




爱尔兰

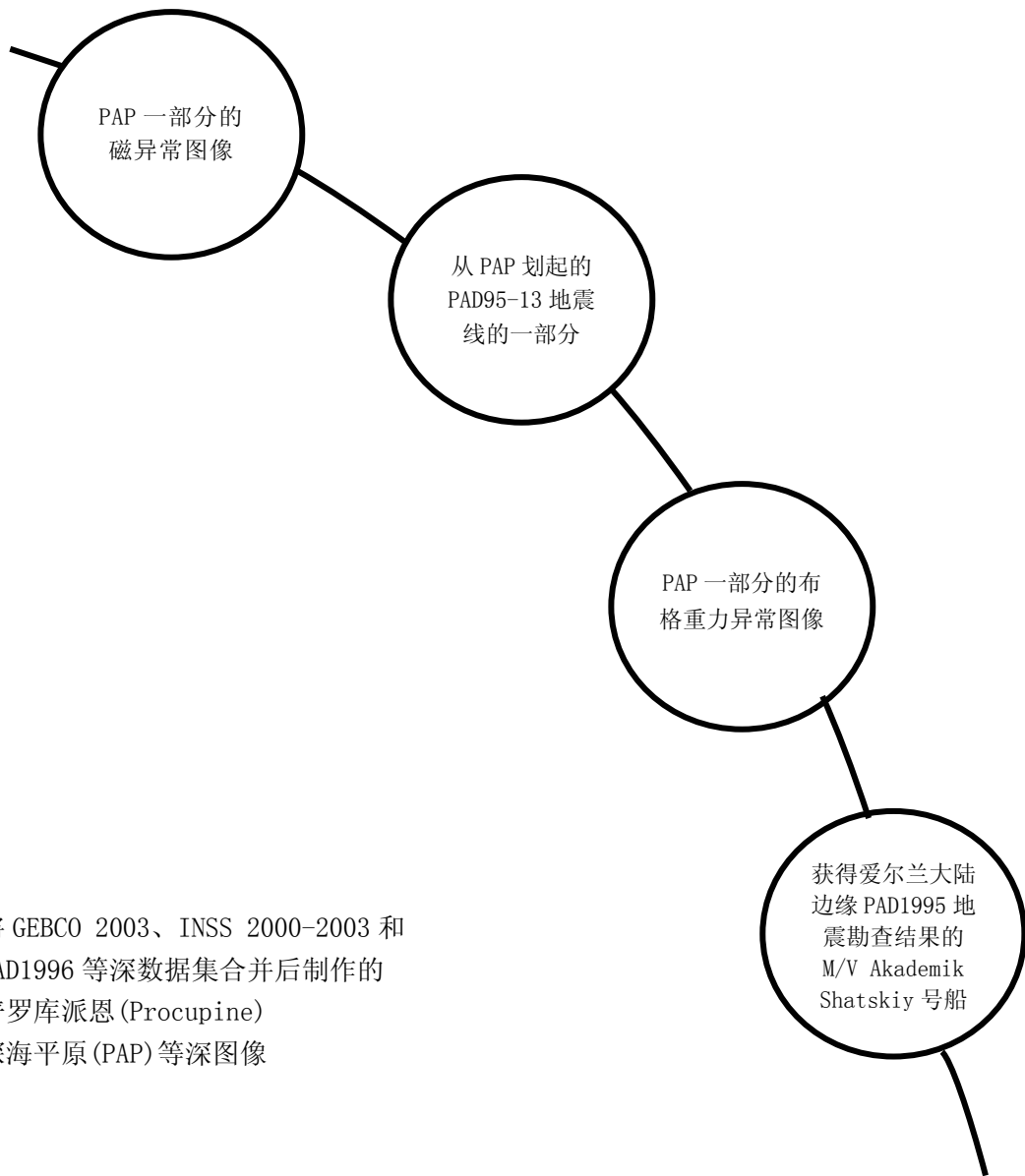
根据 1982 年《联合国海洋法公约》第 76 条第 8 款
向大陆架界限委员会提出的普罗库派恩
深海平原毗连区域划界案



第一部分
执行摘要

ISBN 0-9542479-1-4

©爱尔兰政府，2005 年



目录

	页次
1. 导言	2
2. 爱尔兰在普罗库派恩深海平原毗连区域的扩展大陆架的外部界限	3
3. 本划界案援用的 76 条具体规定	3
4. 在划界案编写过程中提供咨询意见的委员会成员姓名	3
5. 外部界限的终点、重叠主张和未决海洋界线	4
6. 爱尔兰在普罗库派恩深海平原毗连区域的扩展大陆架外部界限的详细说明	5
7. 负责编写爱尔兰大陆架划界案的国家机构	5
图	
图 1.1: 1968 年至 1989 年爱尔兰指定大陆架的历史	2
图 1.2: 爱尔兰在普罗库派恩深海平原毗连区域的扩展大陆架的外部界限	3
图 1.3: 爱尔兰扩展大陆架的分布带	4
图 1.4: 界定爱尔兰在普罗库派恩深海平原毗连区域的扩展大陆架外部界限所用的 公式线细节 (以 PAD 1996 和 INSS 2000-2003 等深勘探为依据的水深测量)	5
附录	
附录 1.1: 界定爱尔兰在普罗库派恩深海平原毗连区域的扩展大陆架外部界限的坐标表	6

1. 导言

爱尔兰于 1968 年通过依照 1968 年《大陆架法》颁布法令进行指定的方式首次正式提出了有限的大陆架区域主张。此后，1970 年代，爱尔兰向西逐步指定了一系列大陆架，最后是 1976 年指定的大陆架（地图上黄色区块），到西经 25 度为止。1989 年指定大陆架对此作了修改（1989 年第 141 号行政立法文件——地图上灰色区块）。该文件是根据 1988 年 11 月 7 日爱尔兰与联合王国关于划定两国间大陆架区域的协定拟定的。

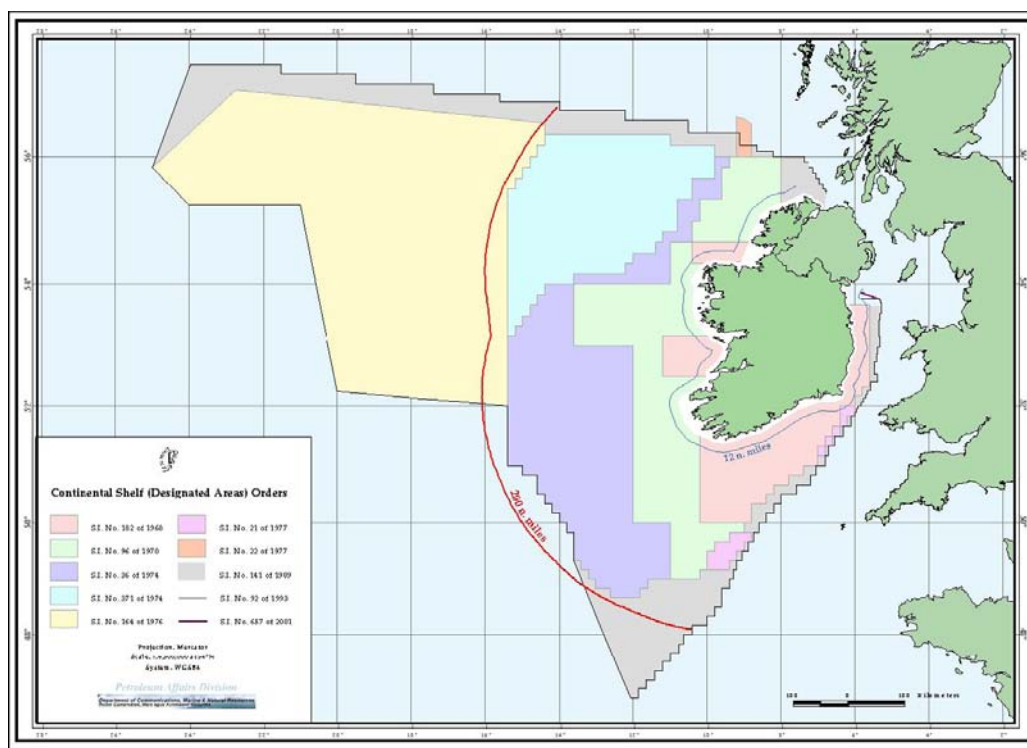


图 1.1：1968 年至 1989 年爱尔兰指定大陆架的历史

1994 年，爱尔兰为 1995 年大陆架地震勘探和 1996 年大陆边缘等深线勘探编制了预算，爱尔兰提交联合国大陆架界限委员会的划界案的编写工作从此开始。

爱尔兰于 1996 年 6 月 21 日批准了《联合国海洋法公约》（《海洋法公约》），公约于 1996 年 7 月 21 日对爱尔兰生效。

爱尔兰数据处理、分析、解释和汇编工作一直持续到 2005 年，同时爱尔兰与东北各邻国（法罗群岛/丹麦、冰岛和联合王国）以及西南各邻国（法国、西班牙和联合王国）进行了两组四方商讨。

2. 爱尔兰在普罗库派恩深海平原毗连区域的扩展大陆架的外部界限

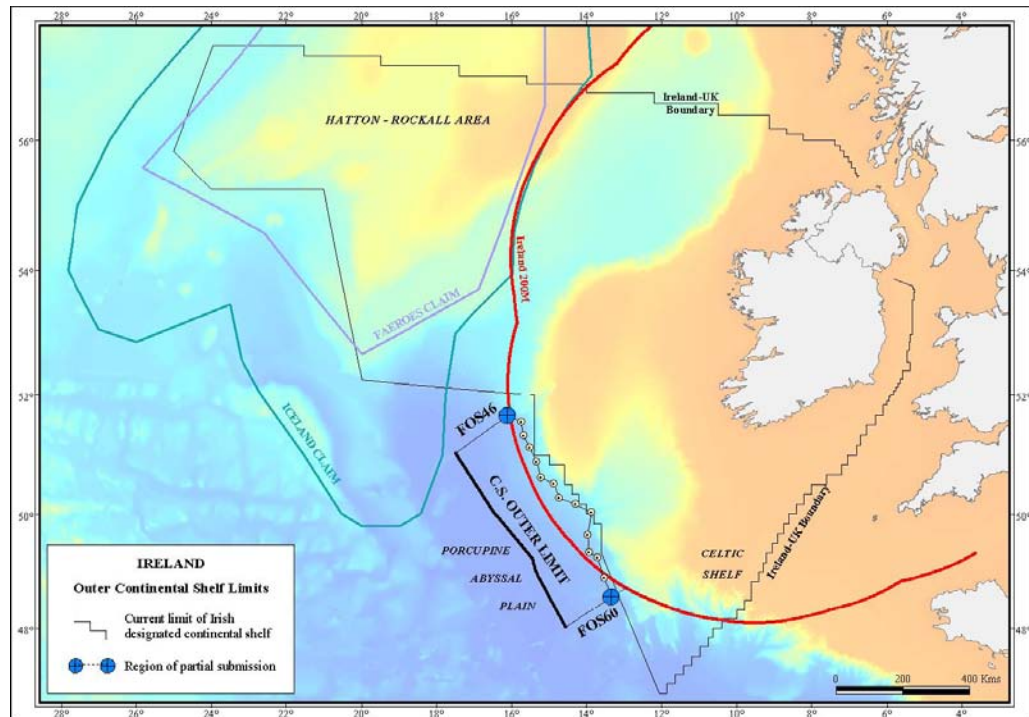


图 1.2: 爱尔兰在普罗库派恩深海平原毗连区域的扩展大陆架的外部界限

本划界案仅涉及在普罗库派恩深海平原毗连区域坡脚剖面 46 至坡脚剖面 60 的大陆架外部界限。

3. 本划界案援用的 76 条具体规定

本划界案所载的外部界限，以《海洋法公约》第 76 条第 4(a)(-)款和第 76 条第 4(a)(-)款的规定为依据。

4. 在划界案编写过程中提供咨询意见的委员会成员姓名

爱尔兰在编写本划界案过程中，得到了大陆架界限委员会成员彼得·克罗克先生（1997 年至今）的协助。别无委员会其他成员提供咨询意见。

5. 外部界限的终点、重叠主张和未决海洋界线

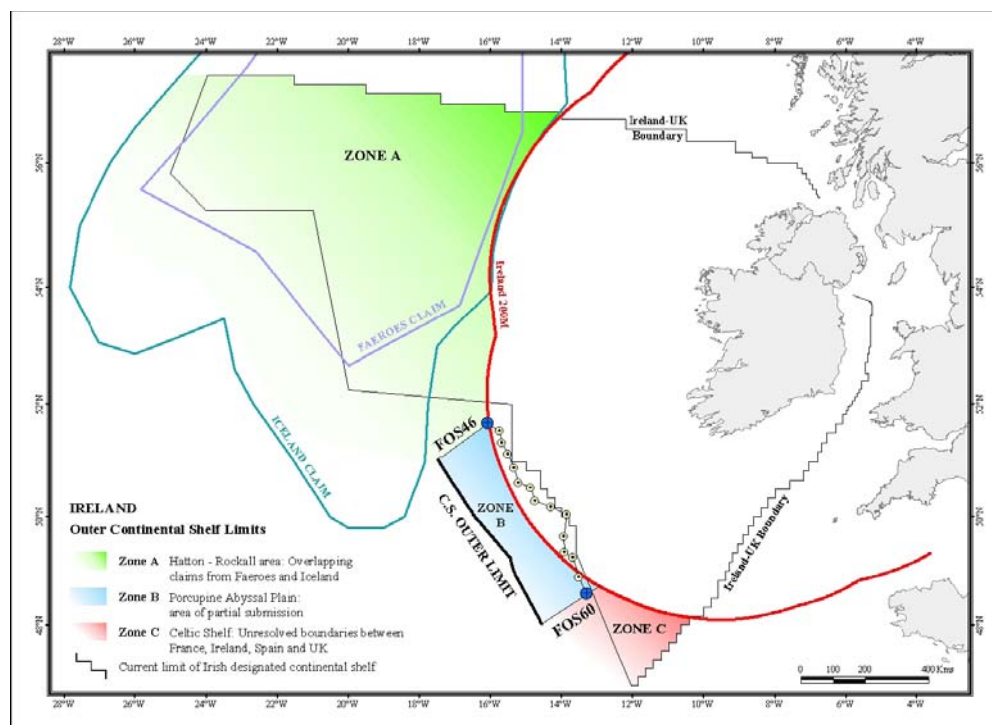


图 1.3: 爱尔兰扩展大陆架的分布带

爱尔兰正就指定的西北和西南大陆架区域部分地区同邻国进行商讨，因此决定将其划界案分成几个部分提交。本部分划界案是就（上图 1.3 内 B 区标示的）普罗库派恩深海平原毗连区域提出的，是从测算领海宽度的基线量起 200 海里以外大陆架界限的完整划界案的第一部分。

考虑到《海洋法公约》第 76 条第 10 款和附件二第 9 条，并根据委员会议事规则附件一第 3 段，为了不影响爱尔兰与一些邻国在爱尔兰主张的扩展大陆架其他部分的划界有关未决问题，关于其他部分（A 区和 C 区）的划界案将暂缓提出。

本划界案涉及的外部界限最南点和最北点（终点）的细节，以及测量这些终点的相应坡脚（坡脚 46 至坡脚 60），已知会法罗群岛/丹麦、法国、冰岛、西班牙和联合王国政府。爱尔兰认为，大陆架界限委员会审议本部分划界案，不会影响 A 区或 C 区的划界问题。

6. 爱尔兰在普罗库派恩深海平原毗连区域的扩展大陆架外部界限的详细说明

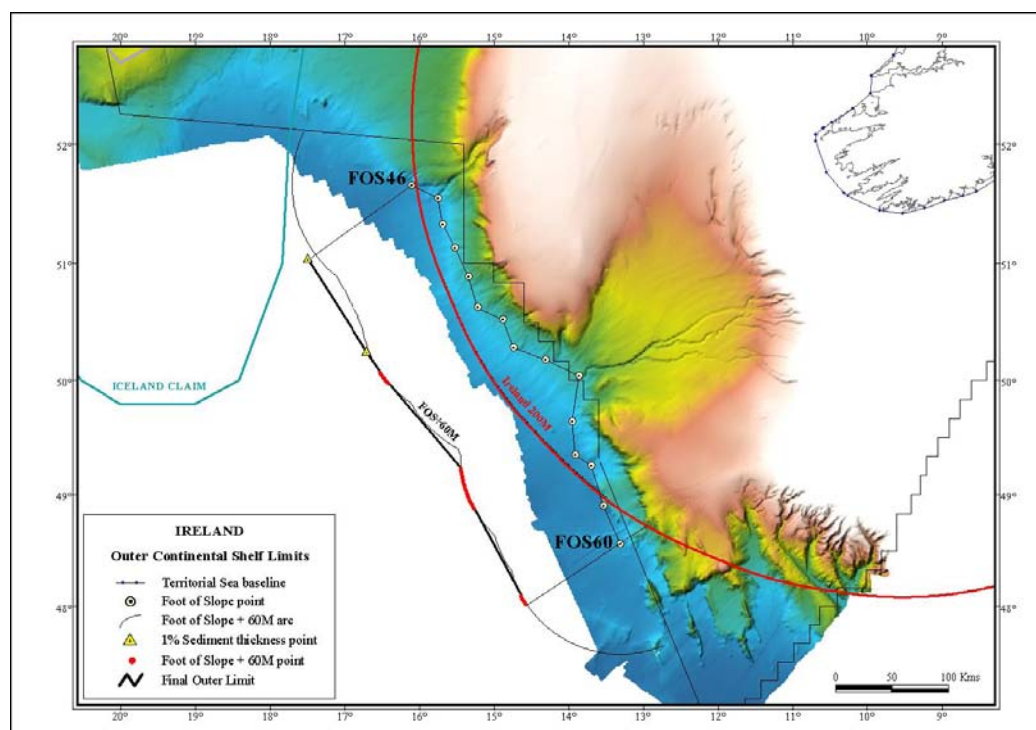


图 1.4: 界定爱尔兰在普罗库派恩深海平原毗连区域的扩展大陆架外部界限所用的公式线细节 (以 PAD 1996 和 INSS 2000-2003 等深勘探为依据的水深测量)

沿普罗库派恩海脊-格班(Goban)坡尖边缘选定了共计 15 个坡脚点 (坡脚 46 至坡脚 60)。从这些坡脚点为起点, 根据坡脚+60 海里公式 (Hedberg 公式) 绘制了外部界限。在 PAD 95-12 和 PAD95-13 地震线 (分别相当于坡脚剖面 46 和 50) 上, 已显示足够的沉积厚度, 可以适用 1% 沉积厚度公式 (加德纳或爱尔兰公式)。如《公约》所规定, 最后的外部界限由一系列直线构成, 将加德纳或 Hedberg 线上的各点连成一线, 长度不超过 60 海里。这些点的坐标和连接直线的长度列于附录 1.1。

7. 负责编写爱尔兰大陆架划界案的国家机构

本划界案以及所有地图、示意图、附文、附录和数据库, 是爱尔兰大陆架法定负责机构爱尔兰通信、海洋和自然资源部石油事务司编制的。

附录 1.1 : 界定爱尔兰在普罗库派恩深海平原毗连区域的扩展大陆架外部界限的坐标表

所有坐标均与 WGS 84 大地测量参考系统有关。

编号	纬度(北纬度)	经度(西经度)	方法	从编号	到编号	距离(米)	距离(海里)
1	51.0376718	-17.4926083	1%沉积厚度				
2	50.2478896	-16.7035439	1%沉积厚度	1	2	104085.29	56.20
3	50.0691902	-16.5126452	FOS + 60M	2	3	24107.91	13.02
4	50.0554937	-16.4979397	FOS + 60M	3	4	1851.94	1.00
5	50.0419552	-16.4828907	FOS + 60M	4	5	1851.88	1.00
6	50.0285778	-16.4675026	FOS + 60M	5	6	1851.88	1.00
7	50.0153645	-16.4517798	FOS + 60M	6	7	1851.91	1.00
8	50.0023213	-16.4357247	FOS + 60M	7	8	1851.84	1.00
9	49.9894483	-16.4193439	FOS + 60M	8	9	1851.95	1.00
10	49.9767514	-16.4026397	FOS + 60M	9	10	1851.97	1.00
11	49.2097194	-15.4275948	FOS + 60M	10	11	110665.59	59.75
12	49.1932741	-15.4236130	FOS + 60M	11	12	1851.83	1.00
13	49.1768732	-15.4192158	FOS + 60M	12	13	1851.94	1.00
14	49.1605229	-15.4144053	FOS + 60M	13	14	1851.90	1.00
15	49.1442276	-15.4091816	FOS + 60M	14	15	1851.88	1.00
16	49.1279917	-15.4035514	FOS + 60M	15	16	1851.78	1.00
17	49.1118183	-15.3975125	FOS + 60M	16	17	1851.91	1.00
18	49.0957133	-15.3910671	FOS + 60M	17	18	1851.87	1.00
19	49.0796798	-15.3842174	FOS + 60M	18	19	1851.97	1.00
20	49.0637237	-15.3769680	FOS + 60M	19	20	1851.86	1.00
21	49.0478481	-15.3693211	FOS + 60M	20	21	1851.90	1.00
22	49.0320589	-15.3612745	FOS + 60M	21	22	1851.86	1.00
23	49.0163592	-15.3528370	FOS + 60M	22	23	1851.80	1.00
24	49.0007521	-15.3440066	FOS + 60M	23	24	1852.00	1.00
25	48.9852450	-15.3347876	FOS + 60M	24	25	1851.81	1.00
26	48.9698395	-15.3251846	FOS + 60M	25	26	1851.85	1.00
27	48.9545401	-15.3151976	FOS + 60M	26	27	1851.94	1.00
28	48.9393514	-15.3048333	FOS + 60M	27	28	1851.88	1.00
29	48.9242780	-15.2940895	FOS + 60M	28	29	1851.94	1.00
30	48.9093243	-15.2829750	FOS + 60M	29	30	1851.78	1.00
31	48.8944919	-15.2714901	FOS + 60M	30	31	1851.96	1.00

编号	纬度(北纬度)	经度(西经度)	方法	从编号	到编号	距离(米)	距离(海里)
32	48.8797885	-15.2596368	FOS + 60M	31	32	1851.84	1.00
33	48.0979064	-14.6273868	FOS + 60M	32	33	98708.61	53.30
34	48.0833284	-14.6153696	FOS + 60M	33	34	1851.74	1.00
35	48.0688832	-14.6029975	FOS + 60M	34	35	1851.96	1.00
36	48.0545769	-14.5902751	FOS + 60M	35	36	1851.94	1.00
37	48.0404143	-14.5772069	FOS + 60M	36	37	1851.81	1.00
38	48.0263984	-14.5637951	FOS + 60M	37	38	1851.80	1.00
39	48.0170407	-14.5545155	FOS + 60M	38	39	1249.70	0.67