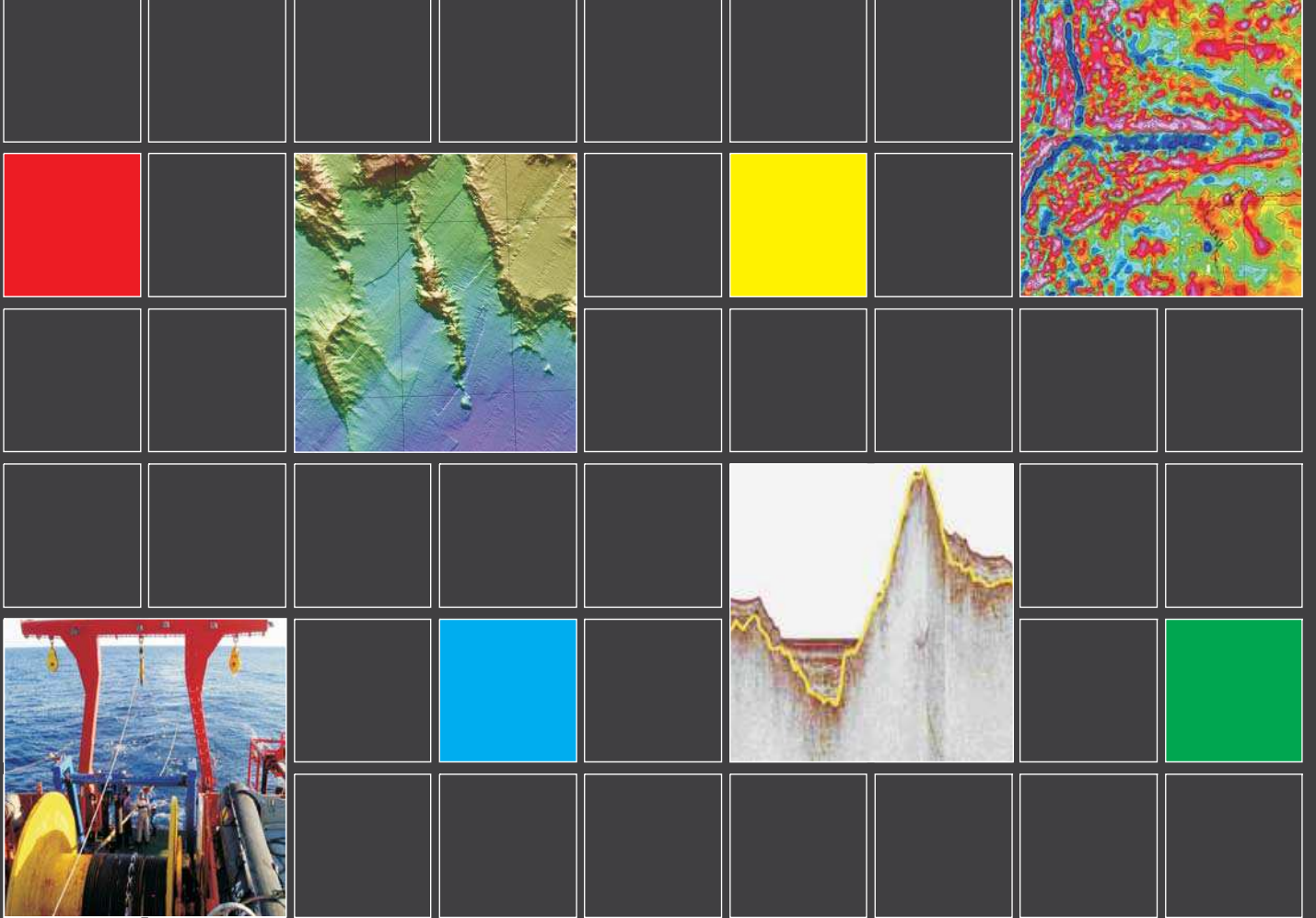


طلب مشترك مقدم إلى لجنة حدود الجرف القاري عملاً بالفقرة 8 من
المادة 76 من اتفاقية الأمم المتحدة لقانون البحار لعام 1982 بشأن
منطقة البحر الكلي وخليج بيسكاي



إسبانيا

أيرلندا

فرنسا

المملكة المتحدة لبريطانيا العظمى وأيرلندا الشمالية

الجزء 1 موجز تنفيذي

رقم الكتاب الموحد الدولي (ISBN) 2-84433-157-2 فرنسا

رقم الكتاب الموحد الدولي (ISBN) 0-9542479-6-5 أيرلندا

رقم الكتاب الموحد الدولي (ISBN) 84-7840-633-6 إسبانيا

رقم الكتاب الموحد الدولي (ISBN) 0-904175-52-9 المملكة المتحدة لبريطانيا العظمى
وأيرلندا الشمالية

								صورة للشدوذ المغناطيسي لخليج بيسكاي
		صورة لقياس أعماق منطقة مينيز براز شكلت من بيانات متعددة الحزم						
					جزء من خط قياس الزلازل BRUB-13 متخذ عن مسح بروغهام عام 2005			
نظرة على مؤجرة سفينة البحوث هيسبيريد خلال إجراء المسح الزلزالي لبروغهام في أيلول/سبتمبر 2005								

المحتويات

الصفحة

- 1 - مقدمة 4
- 2 - الحدود الخارجية للجرف القاري الممتدة في منطقة البحر الكليتي وخليج بيسكاي 5
- 3 - أحكام محددة من المادة 76 تم الاستناد إليها لدعم الطلب 5
- 4 - أسماء أعضاء اللجنة الذين أسدوا المشورة خلال إعداد الطلب 5
- 5 - انعدام المنازعات 5
- 6 - وصف مفصل للحدود الخارجية للجرف القاري الممتدة في منطقة البحر الكليتي وخليج بيسكاي 5
- 7 - هيئات الدول المسؤولة عن إعداد الطلب المشترك المتعلق بالجرف القاري 7

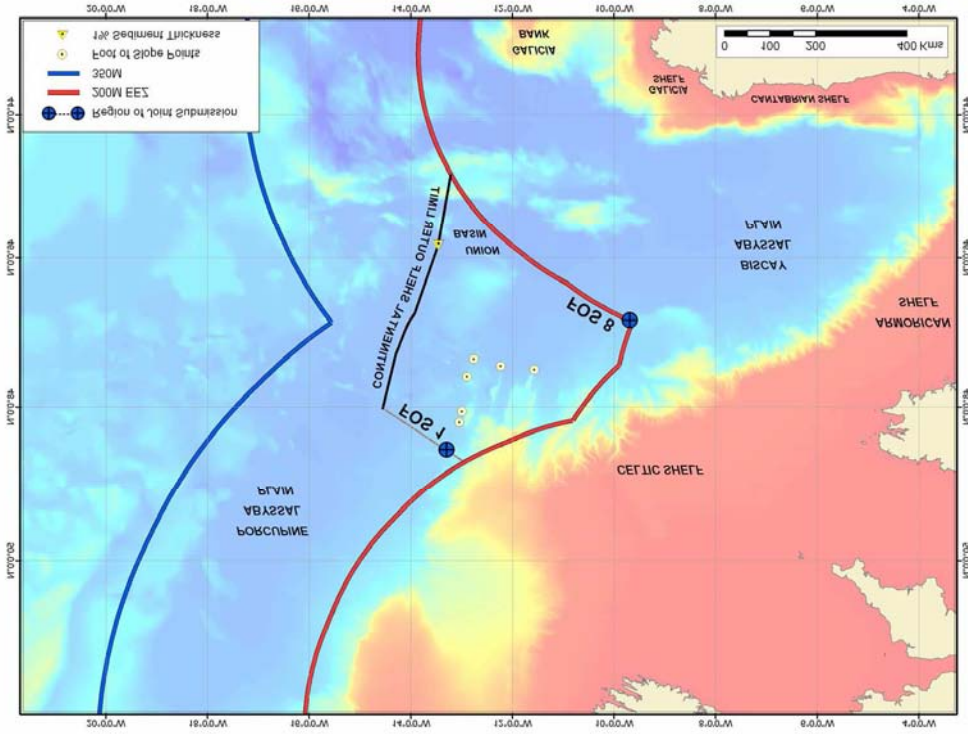
الأشكال

- الشكل 1 - حدود الجرف القاري الخارجية في منطقة البحر الكليتي وخليج بيسكاي 4
- الشكل 2 - تفاصيل خطوط الصيغتين المستعملتين لتحديد الحدود الخارجية للجرف القاري الممتدة في منطقة البحر الكليتي وخليج بيسكاي 6

التذييل

- التذييل 1 - قائمة الإحداثيات المحددة للحدود الخارجية للجرف القاري في البحر الكليتي ومنطقة خليج بيسكاي 8

يقدم هذا الطلب إلى اللجنة من إسبانيا وأيرلندا وفرنسا والمملكة المتحدة لبريطانيا العظمى وأيرلندا الشمالية (المشار إليها في ما بعد بعبارة الدول الساحلية الأربع) عملاً بالفقرة 8 من المادة 76 من الاتفاقية دعماً لتحديد هذه الدول الساحلية الأربع للحدود الخارجية لجرفها القاري في منطقة البحر الكليتي وخليج بيسكاي الذي يمتد إلى ما يتجاوز 200 ميل بحري من خطوط الأساس لكل دولة التي تقاس منها عروض البحار الإقليمية لكل منها. ومن ثم فإن لهذا الطلب طابعا مشتركا ويتكون من وثيقة واحدة اجتمعت وتعاونت على إعدادها الدول الساحلية الأربع المعنية.



الشكل 1: حدود الجرف القاري الخارجية في منطقة البحر الكليتي وخليج بيسكاي

2 - الحدود الخارجية للجرف القاري الممتدة في منطقة البحر الكليتي وخليج بيسكاي

لا يعالج هذا الطلب المشترك سوى الحدود الخارجية للجرف القاري في منطقة البحر الكليتي وخليج بيسكاي. وهي تمتد من الحدود الجنوبية للطلب الجزئي لأيرلندا إلى نقطة ما على حدود الجرف القاري الإسباني البالغة 200 ميل بحري (الشكل 1).

3 - أحكام محددة من المادة 76 تم الاستناد إليها لدعم الطلب

تقوم الحدود الخارجية الواردة في هذا الطلب على الأحكام 4 (أ) '1' و 4 (أ) '2' و 4 (ب) من المادة 76 من اتفاقية الأمم المتحدة لقانون البحار.

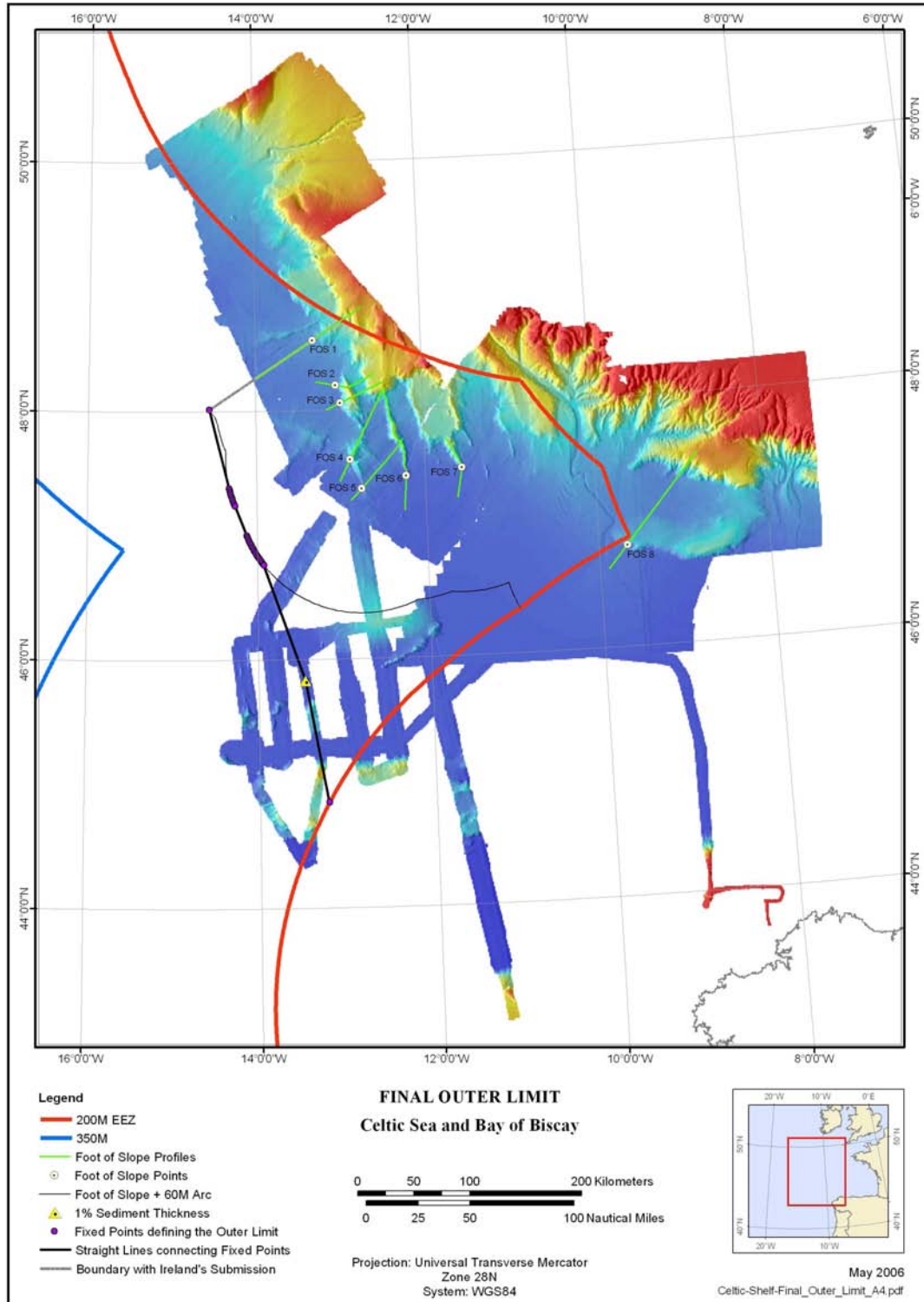
4 - أسماء أعضاء اللجنة الذين أسدوا المشورة خلال إعداد الطلب

ساعد الدول الساحلية الأربع في إعداد هذا الطلب السيد بيتر ف. كروكر، عضو لجنة حدود الجرف القاري (من عام 1997 إلى الوقت الحاضر). ولم يسد المشورة أي عضو آخر في اللجنة.

5 - انعدام المنازعات

تود الدول الساحلية الأربع، وفقاً للفقرة 2 (أ) من المرفق الأول للنظام الداخلي للجنة، أن تبلغ اللجنة بأن منطقة الجرف القاري موضوع هذا الطلب الجزئي المشترك ليست محل أي نزاع بينها وبين أي دولة (دول) أخرى.

6 - وصف مفصل للحدود الخارجية للجرف القاري الممتدة في منطقة البحر الكليتي وخليج بيسكاي



الشكل 2: تفاصيل خطوط الصيغتين المستعملتين لتحديد الحدود الخارجية للجرف القاري الممتدة في منطقة البحر الكليتي وخليج بيسكاي

استعملت الدول الساحلية الأربع في هذا الطلب المشترك خطوط كل من الصيغتين (أي صيغة كل من هيدبرغ وغاردينر). وقد تم الحصول على حدود قائمة على صيغة هيدبرغ (60 ميلاً بحرياً من سفح المنحدر القاري) من كل نقاط سفح المنحدر الشمالي (من سفح المنحدر 1 إلى سفح المنحدر 8). وفي ما يتعلق بالبيانات الزلزالية المقدمة، ترى الدول الساحلية أنها تدل على وجود سمك للرواسب يكفي للسماح بتطبيق صيغة سمك الرواسب بنسبة 1 في المائة (صيغة غاردينر أو الصيغة الأيرلندية) من سفح المنحدر 5. لذلك فإن سفح المنحدر 5 يولد نقاطاً ثابتة من تطبيق صيغتي كل من هيدبرغ وغاردينر وقد وقع الاختيار على صيغة غاردينر. ولا تساهم فعلاً في تحديد الحدود الخارجية النهائية للمنطقة موضوع هذا الطلب المشترك (الشكل 2) إلا النقاط الثابتة المولدة من سفوح المنحدرات 1 و 4 و 5.

7 - هيئات الدول المسؤولة عن إعداد الطلب المشترك المتعلق بالجرف القاري

أعد هذا الطلب، بالإضافة إلى كل الخرائط والأشكال والضميمات والتذييلات وقواعد البيانات، على نحو مشترك من قبل اتحاد EXTRAPLAC الفرنسي، وهو اتحاد مؤلف من Ifremer و SHOM و IFP و IPEV تحت رعاية الأمانة العامة للشؤون البحرية؛ وشعبة الشؤون النفطية التابعة لإدارة الاتصالات والموارد البحرية والطبيعية لأيرلندا؛ وشعبة الجيولوجيا البحرية للمسح الجيولوجي لإسبانيا IGME والدوائر الهيدروغرافية والأوقيانوغرافية لإسبانيا؛ والمركز الوطني الأوقيانوغرافي والمكتب الهيدروغرافي للمملكة المتحدة.

التذييل 1 - قائمة الإحداثيات المحددة للحدود الخارجية للجرف القاري في البحر الكلي ومنطقة خليج بيسكاي

تتعلق كل الإحداثيات بنظام الإسناد الجيوديسي WGS 84

نقاط ثابتة	خط العرض شمال	خط الطول غرب	الطريقة	من النقطة الثابتة	إلى النقطة الثابتة	المسافة (بالمتر)	المسافة (بالميلال البحرية)
1	48.0170407	14.5545155	نقطة ثابتة من قوس سفح المنحدر 60+1 ميلا بحريا تنتهي عند الحدود الجنوبية للطلب الجزئي لأيرلندا المقدم إلى لجنة حدود الجرف القاري				
2	47.3821081	14.3248005	نقطة ثابتة عند 60 ميلاً بحرياً من سفح المنحدر 4	1	2	72669.59	39.24
3	47.3659249	14.3189907	نقطة ثابتة عند 60 ميلاً بحرياً من سفح المنحدر 4	2	3	1851.96	1.00
4	47.3498099	14.3127878	نقطة ثابتة عند 60 ميلاً بحرياً من سفح المنحدر 4	3	4	1851.90	1.00
5	47.3337678	14.3061964	نقطة ثابتة عند 60 ميلاً بحرياً من سفح المنحدر 4	4	5	1851.77	1.00
6	47.3178003	14.2992165	نقطة ثابتة عند 60 ميلاً بحرياً من سفح المنحدر 4	5	6	1851.97	1.00
7	47.3019149	14.2918503	نقطة ثابتة عند 60 ميلاً بحرياً من سفح المنحدر 4	6	7	1851.84	1.00
8	47.2861149	14.2841001	نقطة ثابتة عند 60 ميلاً بحرياً من سفح المنحدر 4	7	8	1851.82	1.00
9	47.2704034	14.2759681	نقطة ثابتة عند 60 ميلاً بحرياً من سفح المنحدر 4	8	9	1851.93	1.00
10	47.2547851	14.2674588	نقطة ثابتة عند 60 ميلاً بحرياً من سفح المنحدر 4	9	10	1851.97	1.00
11	47.2392662	14.2585722	نقطة ثابتة عند 60 ميلاً بحرياً من سفح المنحدر 4	10	11	1851.85	1.00
12	47.0037342	14.1227919	نقطة ثابتة عند 60 ميلاً بحرياً من سفح المنحدر 5	11	12	28139.07	15.19
13	46.9883165	14.1135774	نقطة ثابتة عند 60 ميلاً بحرياً من سفح المنحدر 5	12	13	1851.76	1.00
14	46.9730036	14.1039924	نقطة ثابتة عند 60 ميلاً بحرياً من سفح المنحدر 5	13	14	1851.97	1.00
15	46.9578015	14.0940435	نقطة ثابتة عند 60 ميلاً بحرياً من سفح المنحدر 5	14	15	1851.88	1.00

المسافة (بالأميال البحرية)	المسافة (بالأمتار)	إلى النقطة الثابتة	من النقطة الثابتة	الطريقة	خط الطول غرب	خط العرض شمال	نقاط ثابتة
1.00	1851.80	16	15	نقطة ثابتة عند 60 ميلاً بحرياً من سفح المنحدر 5	14.0837309	46.9427151	16
1.00	1851.94	17	16	نقطة ثابتة عند 60 ميلاً بحرياً من سفح المنحدر 5	14.0730589	46.9277459	17
1.00	1851.89	18	17	نقطة ثابتة عند 60 ميلاً بحرياً من سفح المنحدر 5	14.0620298	46.9129002	18
1.00	1851.86	19	18	نقطة ثابتة عند 60 ميلاً بحرياً من سفح المنحدر 5	14.0506482	46.8981813	19
1.00	1851.91	20	19	نقطة ثابتة عند 60 ميلاً بحرياً من سفح المنحدر 5	14.0389139	46.8835937	20
1.00	1851.97	21	20	نقطة ثابتة عند 60 ميلاً بحرياً من سفح المنحدر 5	14.0268361	46.8691393	21
1.00	1851.77	22	21	نقطة ثابتة عند 60 ميلاً بحرياً من سفح المنحدر 5	14.0144146	46.8548258	22
1.00	1851.90	23	22	نقطة ثابتة عند 60 ميلاً بحرياً من سفح المنحدر 5	14.0016541	46.8406533	23
1.00	1851.87	24	23	نقطة ثابتة عند 60 ميلاً بحرياً من سفح المنحدر 5	13.9885566	46.8266281	24
1.00	1851.90	25	24	نقطة ثابتة عند 60 ميلاً بحرياً من سفح المنحدر 5	13.9751291	46.8127518	25
1.00	1851.86	26	25	نقطة ثابتة عند 60 ميلاً بحرياً من سفح المنحدر 5	13.9613714	46.7990308	26
1.00	1852.03	27	26	نقطة ثابتة عند 60 ميلاً بحرياً من سفح المنحدر 5	13.9472903	46.7854652	27
1.00	1851.81	28	27	نقطة ثابتة عند 60 ميلاً بحرياً من سفح المنحدر 5	13.9328903	46.7720627	28
0.48	895.58	29	28	نقطة ثابتة عند 60 ميلاً بحرياً من سفح المنحدر 5	13.9257734	46.7656604	29
59.50	110190.16	30	29	نقطة ثابتة من سمك الرواسب بمسافة 1 في المائة إلى نقطة سفح المنحدر 5	13.4627682	45.8277417	30
59.50	110190.59	31	30	نقطة ثابتة على حدود 200 ميل بحري للجزر القاري الإسباني	13.2160010	44.8516616	31