

---

**POLITICAS MACROECONOMICAS,  
CHOQUES EXTERNOS Y  
PROTECCION SOCIAL EN BOLIVIA**

---

*Equipo Bolivia*

Seminario CEPAL, México Noviembre 2009

# Introducción

- Bolivia puede ser especialmente vulnerable a ciertos choques internacionales
  - El problema de una economía abierta extractiva
- Volatilidad de la economía ha sido relativamente baja
- Vulnerabilidad de los hogares y pobreza
- El desarrollo de un sistema de protección social

# Índice de la presentación

1. Principales choques externos
  - a. Choques y políticas macroeconómicas
2. Evolución del Mercado Laboral
3. Políticas de protección social en Bolivia
4. Simulaciones a partir de MACEPES
  - a. Choques
  - b. Políticas
  - c. Combinadas
5. Principales Hallazgos

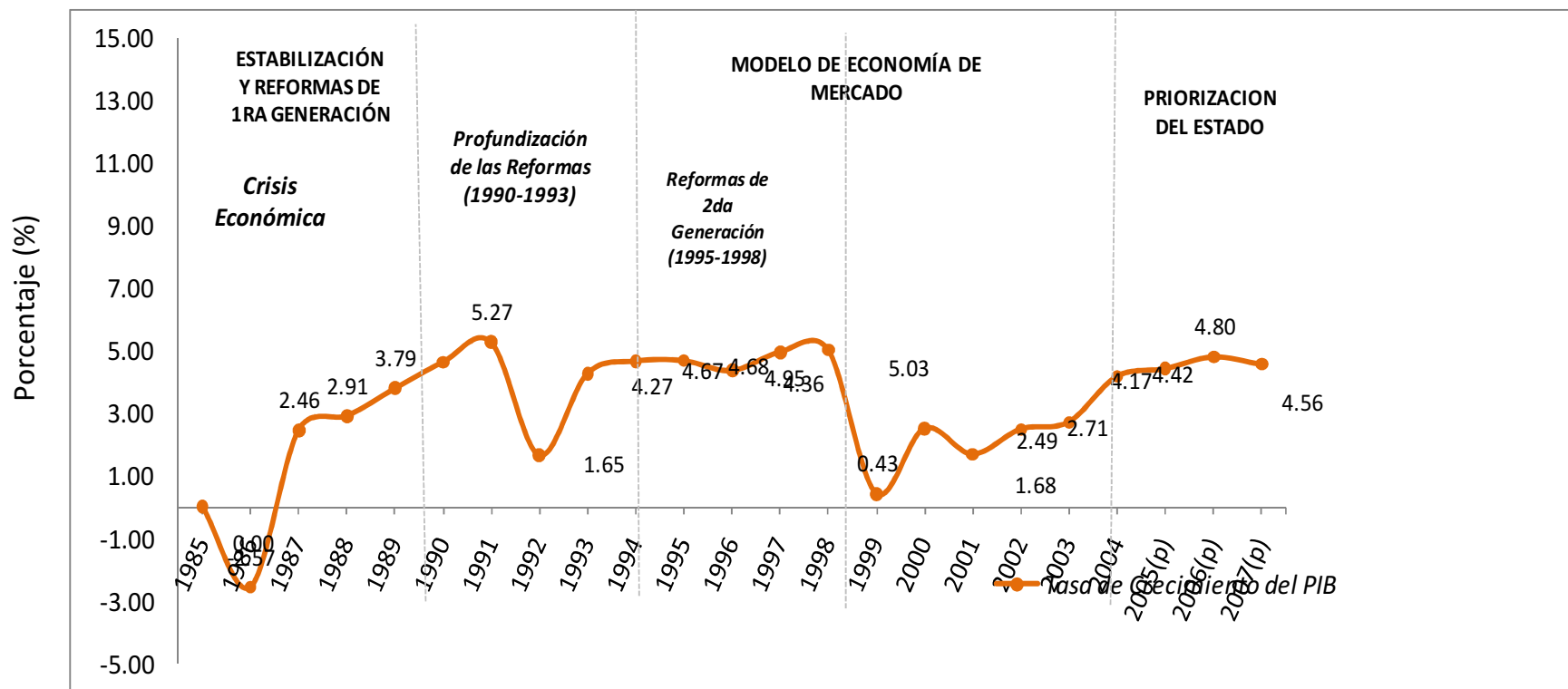
# Principales choques externos

- Programa de estabilización económica 1985-1990
  - Reformas estructurales de primera generación
  - 1988-89 Choque reducción en precio mundial de minerales
- Ajustes para el crecimiento 1990-1995
  - Flujo de capitales positivo 1990-1991
  - Incremento de exportaciones (1990-1995)
  - Choques climáticos
  - 1992 caen precio de hidrocarburos y minerales
- Reformas estructurales 1995-2000
  - Incremento en flujos de capital, especialmente IED
  - Impacto de la crisis asiática 1999 caída en precio de hidrocarburos y min.
  - Contracción interna, caída en ingresos en el sector informal

# Principales choques externos

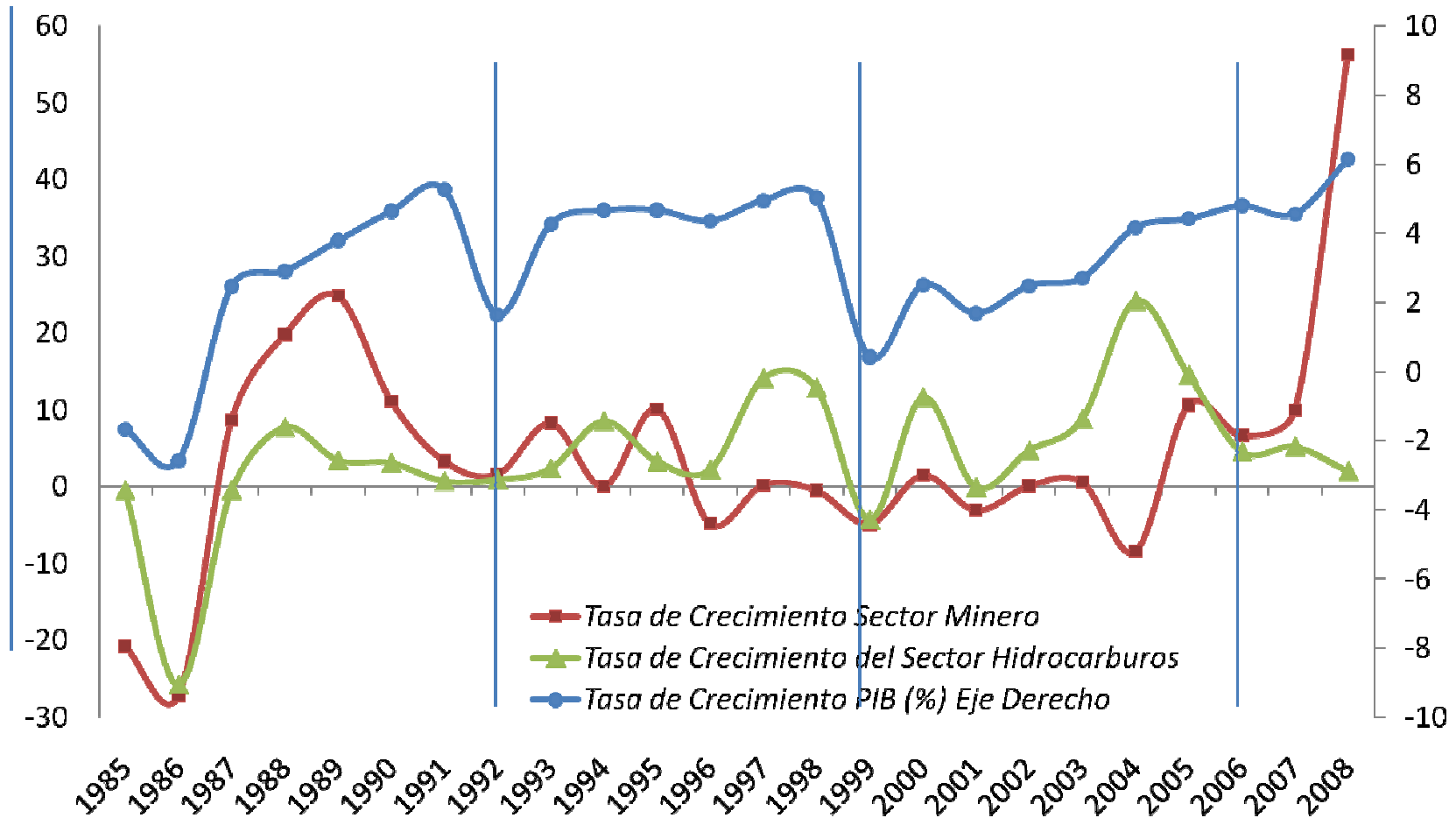
- Crisis política y aumento de las exportaciones 2000-2005
  - 2002 Caída en precios de exportaciones
  - 2000 -2003 reducción en los flujos de capitales
  - 2003-2005 suben los precios de minerales e hidrocarburos
  - 2003 desarrollo actividad agrícola industrial ATPDEA
- La economía boliviana desde 2006
  - Incremento en remesas
  - Aumento en precios de exportaciones
  - Incremento en el flujo de capitales
  - Inflación de los países vecinos
  - Aumento en precios de alimentos

# PRINCIPALES CHOQUES: Examinando la Tasa de Crecimiento del PIB

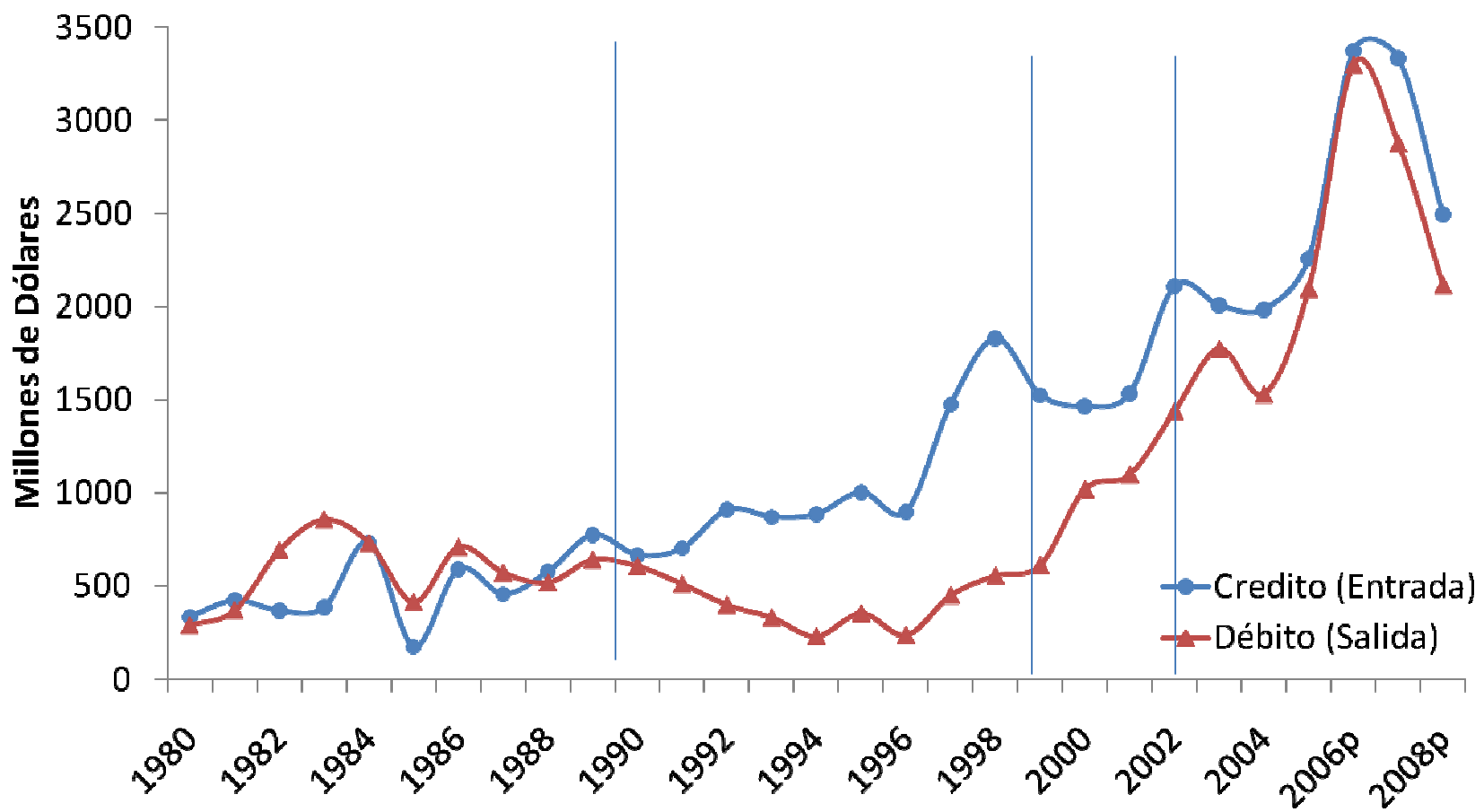


Fuente: Instituto Nacional de Estadística

# PRINCIPALES CHOQUES: Examinando las exportaciones



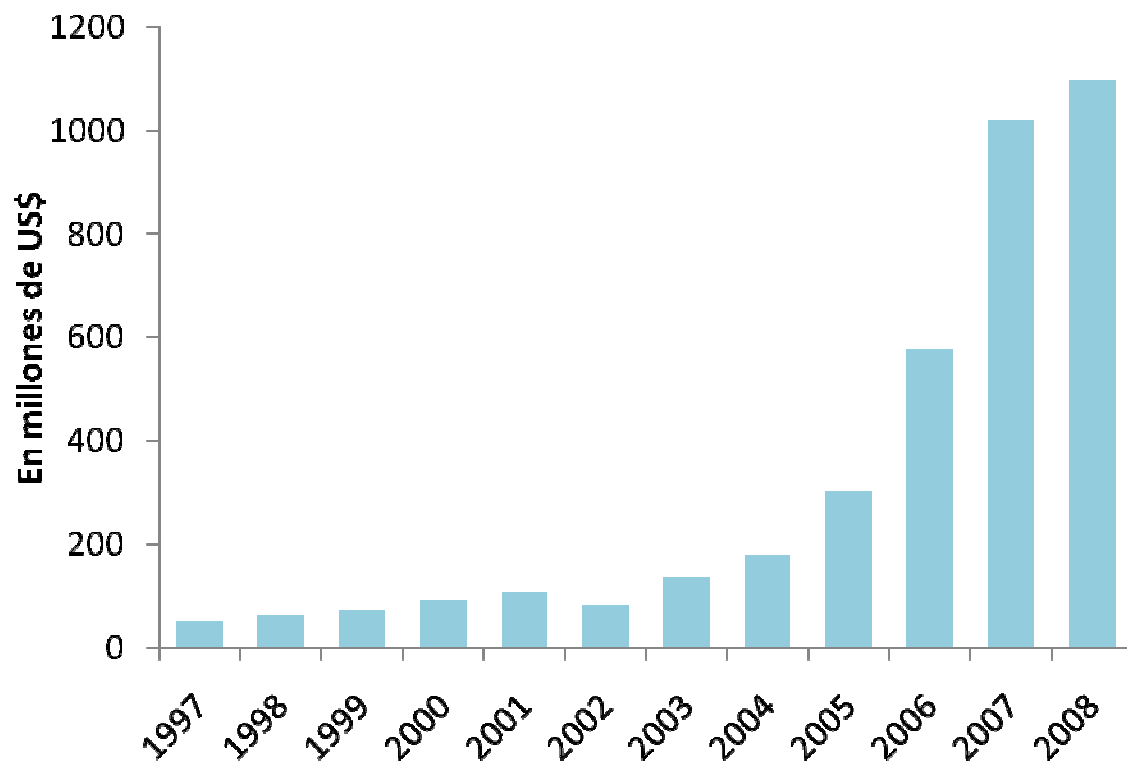
# PRINCIPALES CHOQUES: Examinando los flujos de capitales





# PRINCIPALES CHOQUES:

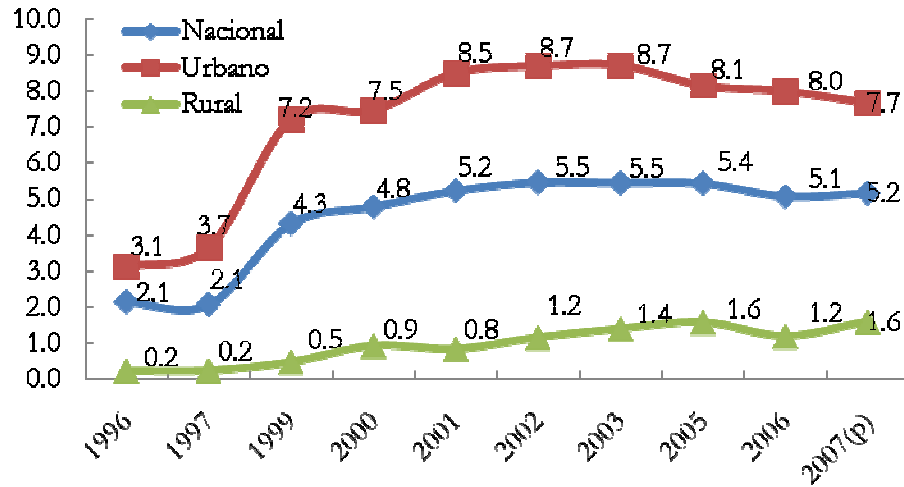
## Examinando las remesas



Año	Remesas de trabajadores recibidas (millones de US\$)
1997	50.5
1998	63.7
1999	72.5
2000	91.7
2001	107.2
2002	83.0
2003	137.5
2004	178.3
2005	303.5
2006	576.6
2007	1,020.5
2008	1,097.2

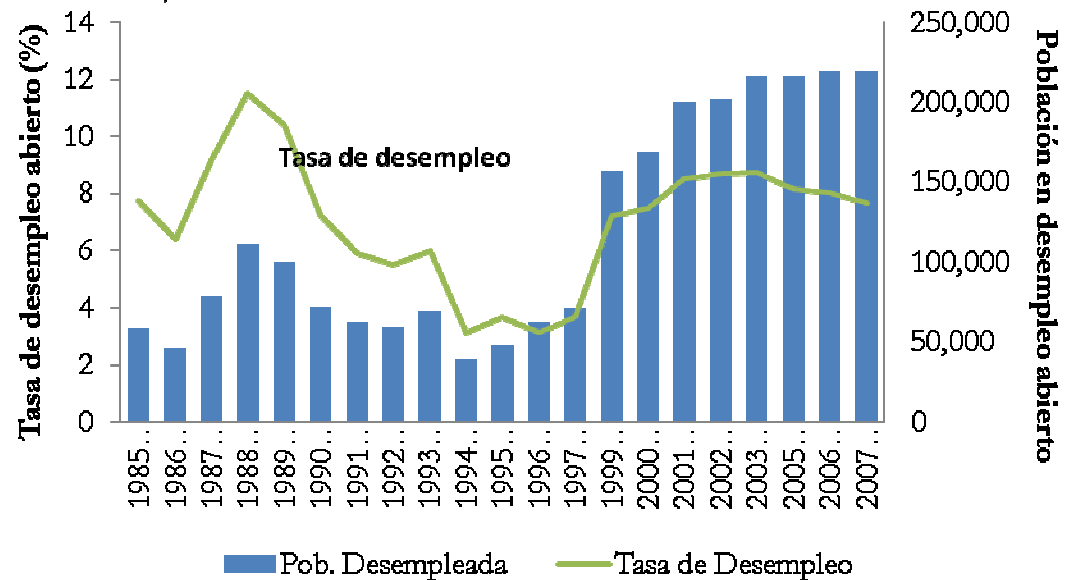
Fuente: Banco Central de Bolivia

# MERCADO LABORAL: La tasa de desempleo abierto

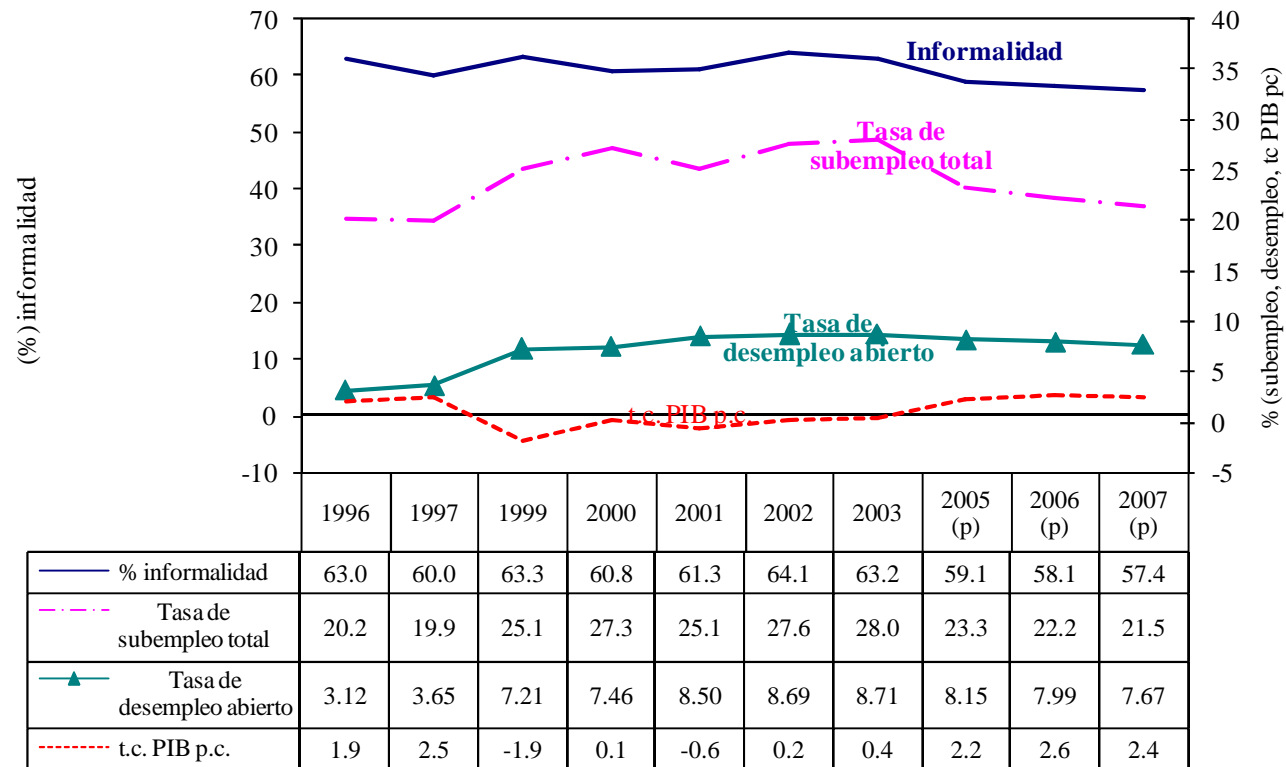


La tasa desempleo presenta es mas alta en área urbana comparada con el área rural.

La tasa desempleo presenta disminuciones (de 8.5% en 2001 a 7.66% en 2007), sin embargo en términos absolutos la población desempleada crece con el crecimiento natural de la población.



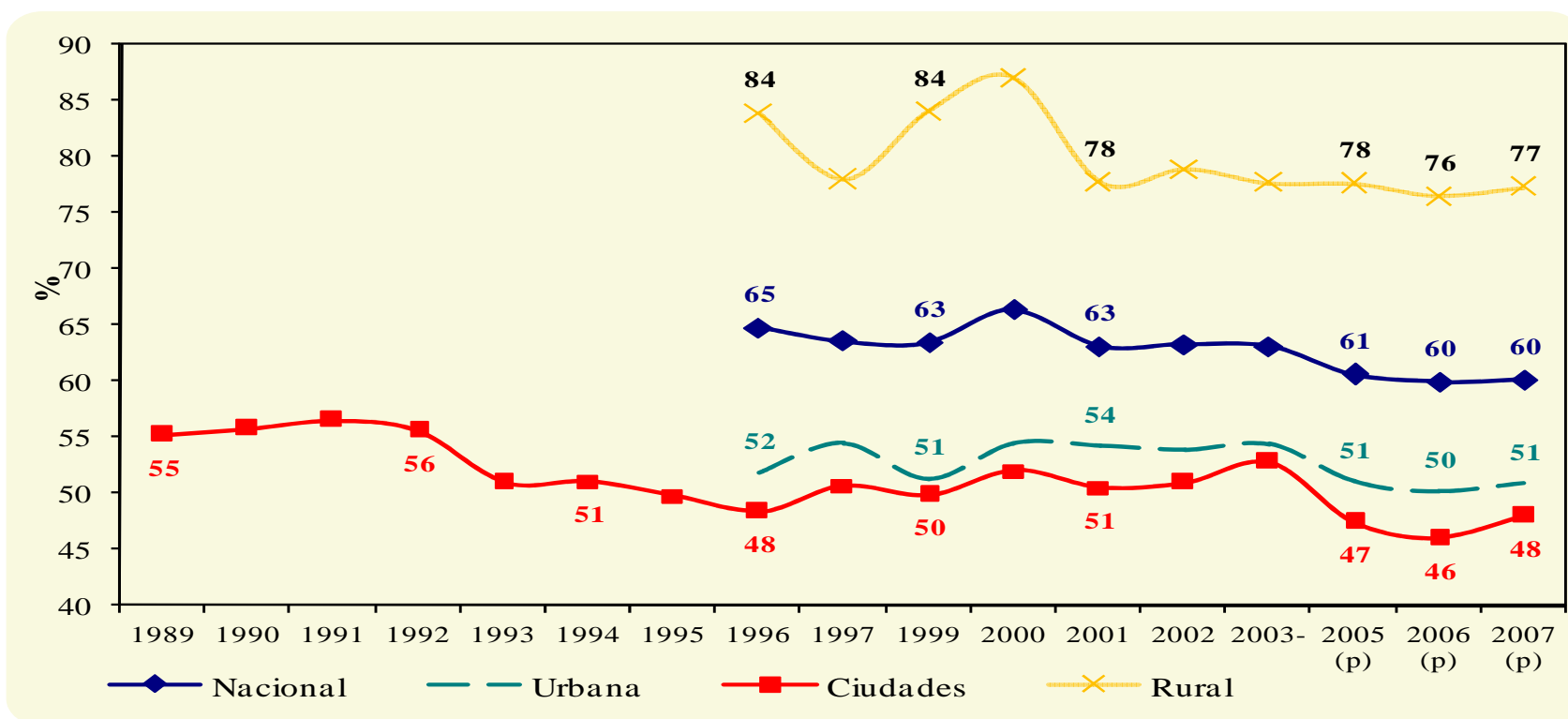
# MERCADO LABORAL: Informalidad y subempleo



- Los problemas son: **informalidad** y **desempleo**.
- En cuanto a informalidad, alrededor del 60% de los ocupados en el área urbana de Bolivia tienen empleos informales.

# Pobreza en Bolivia

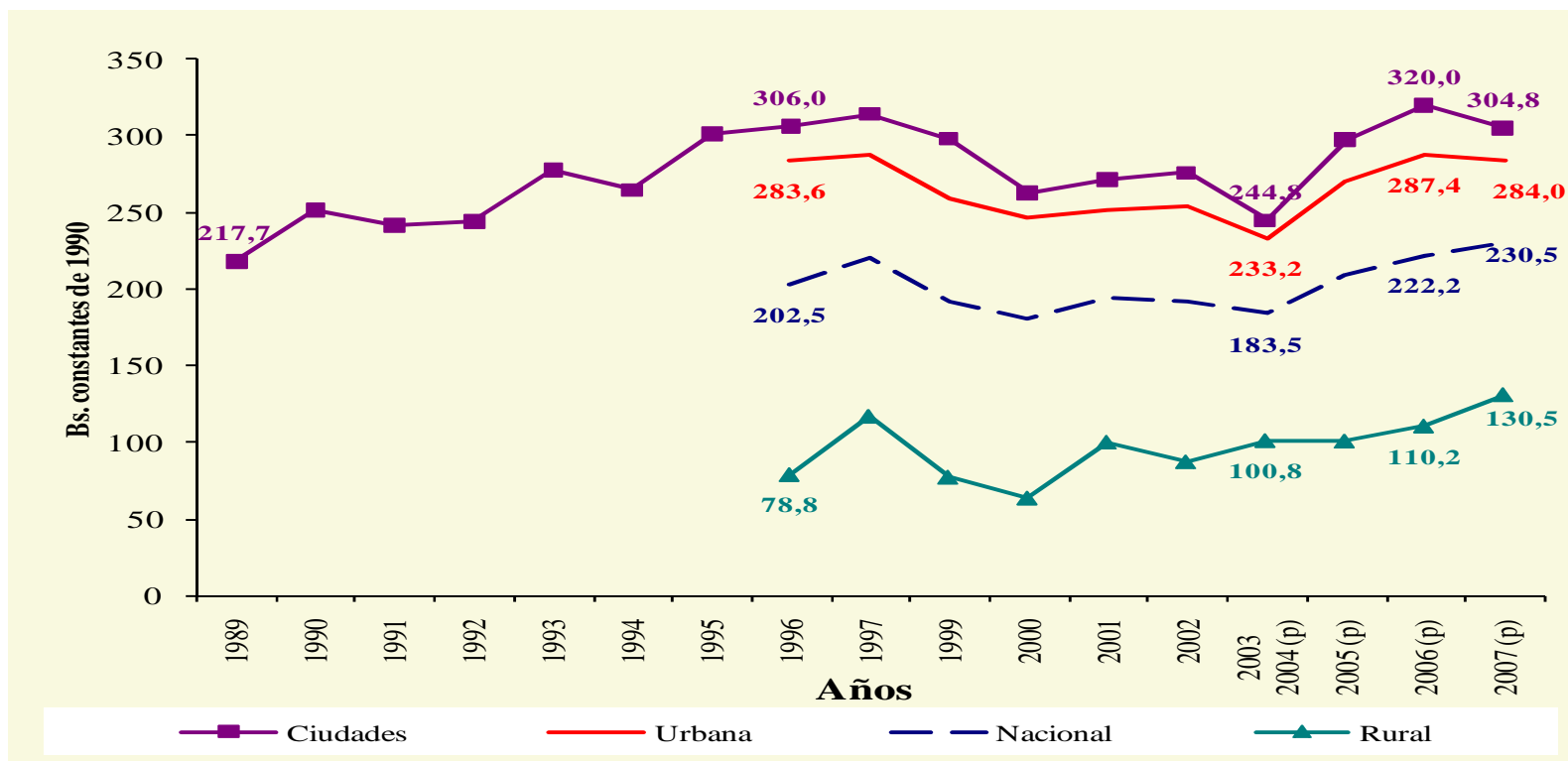
## Pobreza moderada



Fuente: UDAPE en base a Encuestas de Hogares (INE)

- La pobreza moderada entre los años 2006-2007 se mantuvo en 60%.
- En 2007, a nivel nacional, el 60% de la población es pobre moderada (5.9 millones de personas). Porcentajes que representan 50.9% y 77.3% para el área urbana y rural, respectivamente.
- El incremento de los precios neutralizó el incremento promedio de los ingresos.

# Ingresos de los hogares por persona



Fuente: UDAPE en base a Encuestas de Hogares (INE)

- Los ingresos de los hogares del 2007 respecto a 2006:
  - A nivel nacional aumentaron en 3.7%.
  - En el área urbana, se redujeron en 1.2%
  - En ciudades capitales descendieron en 4.8%
  - En el área rural, aumentaron en 18%. Este resultado estaría influenciado por el incremento de los precios que se trasladaron a los ingresos de los productores.

# Políticas de protección social en Bolivia

Año	Programa	Tipo de Protección Social	Descripción	Grupos Focales (Beneficiarios)	Cobertura
1986-1991	Fondo Social de Emergencia - FSE	Programa Asistencial a la Generación de Empleo (Programa Público de Trabajo)	El objetivo del FSE fue la generación de empleos financiando la ejecución de proyectos en las áreas de salud, alimentación, educación y reactivación del sector productivo.	3.269 proyectos Aproximadamente 20.000 obreros mensuales para la ejecución de obras	Todo el país
1990	Fondo de Inversión Social (FIS)	Transferencias Monetarias para Proyectos de Inversión Social	Su objetivo era aliviar la pobreza a través de inversiones en los sectores de saneamiento básico, salud y educación.	Redistribución de transferencias Municipios más pobres del país	Todo el país
1997	Programa Nacional de Atención a Niños y Niñas menores de 6 años (PAN)	Proyecto de Inversión Social	Este programa busca promover servicios de educación inicial, salud, nutrición y protección en todo el territorio nacional a todos los niños y niñas de 0 a 6 años.	Niños y niñas entre 0 y 6 años	Todo el País
1997-2005	BONOSOL / BOLIVIDA	Transferencia Monetaria	Bs. 1800 anuales por persona sin embargo, el año 1997 se pagaron Bs. 1300 y durante los años 1998, 1999, 2000 se suspendió el pago del Bonosol y se pagó en su lugar el "Bolivida" con montos de Bs. 395 para 1999 y 2000; y Bs. 420 para los años 2000 y 2001. El año 2002 se suspendió el pago. Ley del Bonosol 2427 de 28/11/2002 (reglamento)	Para personas mayores de 65 años	Todo el País
2001-2003	Plan Nacional de Empleo (PLANE)	Programa Asistencial a la Generación de Empleo (Programa Público de Trabajo)	El objetivo de este programa era incrementar temporalmente la transferencia de recursos a los demás pobres mediante empleos temporales en la realización de inversiones sencillas.	Obreros mayores a 18 años y menores a 55 años	Todo el País
2002	Seguro Universal de Salud Materno Infantil (SUMI)	Programa de Salud	Creado según Ley 2426 de 21/11/02 Programa creado con la finalidad de reducir la morbilidad y mortalidad materna infantil. Se brindand servicios básicos: 1)Atención a la mujer embarazada, 2)Atención al recién nacido, 3)Servicios pediátricos, 4)Odontología y 5)Laboratorio, transfusión de sangre y traumatología.	Mujeres en edad fértil desde los 12 hasta los 60 años de edad y niños menores de 5 años	Todo el País

# Políticas de protección social en Bolivia

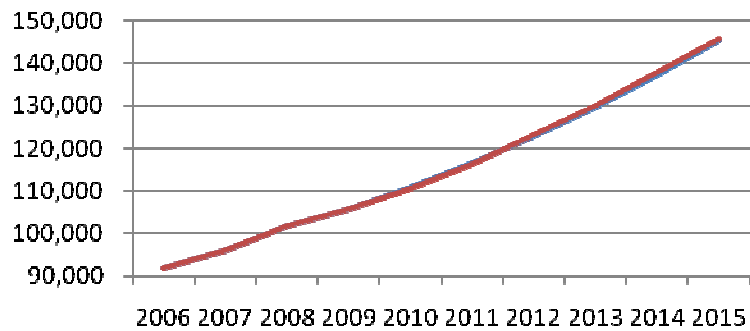
Año	Programa	Tipo de Protección Social	Descripción	Grupos Focales (Beneficiarios)	Cobertura
2003	Programa Nacional de Extensión de Coberturas de Salud (EXTENSA)	Programa de Salud	Mejorar la red de servicios de salud en el área rural; establecer el desarrollo de redes sociales en las comunidades rurales y contar con un modelo de atención integral que utilice la capacidad resolutiva de los establecimientos de salud	Al 2005, se tienen priorizados 135 municipios	135 municipios pre seleccionados (a 2005)
2003	Programa PAIS	Programa de transferencia de alimentos. (Programa de transición de Corto Plazo de la RPS y DC)	Apoyo a la seguridad alimentaria y la seguridad de medios de vida y Desarrollo del Capital Humano. Adicionalmente, realiza actividades complementarias: micronutrientes y ampliación de la alimentación escolar.		Todo el país
2005	Desayuno Escolar	Programa de Salud (Alimentación)	Provee desayuno a los niños(as) de escuelas públicas.	Estudiantes de escuelas públicas de los niveles primario y secundario.	Todo el país (210 municipios el 2005 y 273 municipios el 2006 )
2005	Programa "Operación Milagro"	Programa de Salud	Se basa en cirugías gratuitas a personas con ciertas afecciones (cataratas, terigio, entropión y rinoplastia diabética). Se otorga el tratamiento, la operación y los medicamentos.	Personas de escasos recursos que sufren de estas afecciones	Todo el país
2006 - 2009	Bono Juancito Pinto	Subsidio a la Educación - Transferencias Monetarias Condicionadas	Entrega de un subsidio anual de Bs 200 por niño como incentivo a la permanencia escolar	Entre 1º y 5º de primaria	Todo el País
2007	Renta Universal de Vejez (Renta Dignidad)	Transferencia Monetaria	Transferencia hacia adultos mayores que no son rentistas ni pensionados les del 100% equivalente a 2400Bs. anuales (200Bs. mensuales); para los rentistas o que si tiene pensión es del 75% equivalente a 1800Bs anuales (150Bs. mensuales)	Personas bolivianas de 60 años o más al momento del cobro y que residen en el país, además se selecciona según su status de rentista o pensionista.	Todo el país
2009	Bono Madre Niño - Niña "Juana Azurduy"	Transferencias Monetarias Condicionadas	Transferencia pre-natal	Mujeres Embarazadas y niños de 0 a 2 años de edad	Todo el País

# Calibracion y escenario base

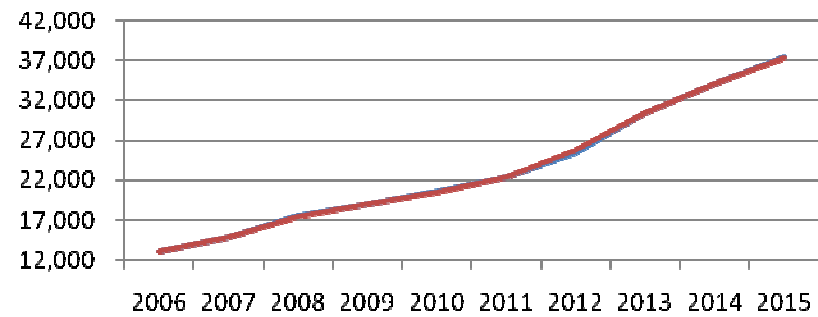
- EGC sobre una matriz de Contabilidad Social 2006
- Desagregacion del sector hogares
  - Por pobreza y area geografica
- Desagregacion del sector trabajo
  - Sexo, niveles de calificacion e informalidad
- Contribuciones a la seguridad social
- Elasticidades de calibracion
  - Armington, LES, Frish ademas de tasa de crecimiento
- Escenario base calibrado a datos oficiales y proyecciones de UDAPE



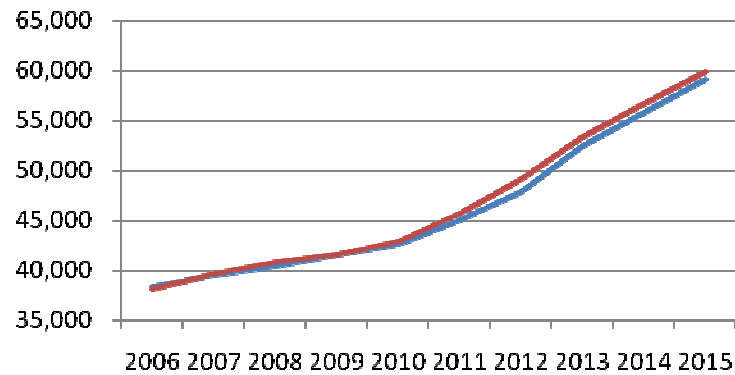
# Escenario base



— PIB a precios de mercado UDAPE  
— PIB a precios de mercado MACEPES



— Formación Bruta de Capital Fijo UDAPE  
— Formación Bruta de Capital Fijo MACEPES



— Exportaciones UDAPE — Exportaciones MACEPES

# Escenario base

Indicador	2006	2010	2012	2015
Índice de Gini	0.592	0.571	0.566	0.548
Pobreza Extrema Internacional	19.79	16.16	15.65	13.04
Pobreza Extrema Nacional	37.68	32.37	31.03	26.11
Pobreza Moderada Internacional	38.17	34.10	33.09	28.06
Pobreza Moderada Nacional	59.92	55.90	54.69	48.91
Tasa de Desempleo Abierto	5.08%	5.21%	5.19%	5.46%

# Simulaciones realizadas en base al MACEPES

- Examinamos
  - 5 choques
  - 6 politicas de proteccion social
  - 10 combinaciones de choques y politicas de proteccion social
- Priorizamos
  - Choques mas importantes en la economia Boliviana
    - Cambios de precios internacionales
    - Flujos de capitales
  - Politicas mas relevantes y actualmente aplicadas
    - Transferencias

# Efectos Macroeconomicos de los choques

	P. Exports Dec.		Aum. Pr. Alim		Aum. Pr. Hidroc.		Salida capt.		Caída Remes.	
	2010-2012	2013-2015	2010-2012	2013-2015	2010-2012	2013-2015	2010-2012	2013-2015	2010-2012	2013-2015
<b>Resultados Macroeconómicos</b>										
Tipo de cambio real	32,9	3,8	-11,8	0,9	-11,6	-2,1	9,9	1,8	3,7	-0,3
Formación Bruta de Capital Fijo	-54,5	-12,0	-1,5	-3,2	47,6	11,0	-61,7	-10,5	-0,5	0,5
Consumo de los hogares	12,1	-8,4	2,3	-0,1	6,4	5,9	-4,6	-9,0	-5,8	0,0
Consumo del Gobierno	-5,5	-4,9	0,8	-0,6	12,5	3,9	-1,9	-4,8	0,4	0,1
Consumo de la institución de la SSOC	6,5	-7,1	1,2	-1,1	9,6	5,0	-5,2	-7,2	-0,9	0,1
Exportaciones	-15,4	-8,4	0,2	-0,8	-1,3	7,0	7,0	-7,2	4,4	0,3
Importaciones	-8,2	-9,9	8,7	-0,8	24,5	8,3	-20,6	-8,5	-4,7	0,4
PIB a precios de mercado	-6,8	-8,4	-1,7	-1,0	5,9	6,5	-5,4	-8,3	-0,3	0,1
Gasto Total del Gobierno	1,0	-5,0	-0,8	-0,4	8,5	3,9	-2,1	-5,2	0,3	0,0
Ingresos Corrientes del Gobierno	-22,8	-7,5	-6,4	-1,1	23,9	6,8	-2,2	-7,0	1,4	0,2
Déficit Fiscal / PIB	-6,8	-0,4	-1,8	-0,1	3,2	0,5	0,3	-0,2	0,4	0,0
Déficit Cuenta Corriente / PIB	-4,6	-1,5	1,3	-0,2	2,5	0,9	-12,9	-1,2	-0,5	0,1

# Efectos de mercado laboral y pobreza de los choques

	P. Exports Dec.		Aum. Pr. Alim		Aum. Pr. Hidroc.		Salida capt.		Caida Remes.	
	2010-2012	2013-2015	2010-2012	2013-2015	2010-2012	2013-2015	2010-2012	2013-2015	2010-2012	2013-2015
Tasa de Desempleo Abierto	-1,4	1,2	-0,2	0,1	-0,9	-0,7	1,1	1,2	0,2	0,0
Ingreso promedio	1,5	-1,3	0,2	-0,1	1,0	0,8	-1,1	-1,3	-0,2	0,0
Ingreso Hogares Rurales No Pobres	13,8	-8,6	5,5	-0,1	5,3	6,0	-6,0	-9,0	-5,2	0,0
Ingreso Hogares Rurales Pobres	8,6	-7,2	7,1	0,1	3,0	4,9	-4,6	-7,5	-2,5	0,0
Ingreso Hogares Urbanos No Pobres	12,5	-7,0	0,3	-0,5	7,5	5,1	-4,3	-7,2	-6,8	0,1
Ingreso Hogares Urbanos Pobres	13,1	-8,1	3,9	-0,2	5,6	5,7	-5,5	-8,4	-5,0	0,0
Pobreza Extrema Nacional /1	-5,7	4,3	-1,0	0,4	-2,3	-2,4	3,6	4,3	1,5	0,0
Pobreza Moderada Nacional /1	-7,9	4,6	-1,7	0,5	-3,4	-3,0	3,1	4,6	1,5	0,0
Indice de Gini (Ingreso per cápita)	-1,745	1,284	-0,710	0,041	0,056	-0,389	0,757	1,335	0,028	0,000

# Efectos Macroeconomicos de las politicas

	Sub. Cons. Alim		Red. Aranc. Imp.		Transf. Educ		Transf. Adul. M.		Sub. Desemp.		Soc. Sec+50	
	2010-2012	2013-2015	2010-2012	2013-2015	2010-2012	2013-2015	2010-2012	2013-2015	2010-2012	2013-2015	2010-2012	2013-2015
<b>Resultados Macroeconómicos</b>												
Tipo de cambio real	-7,1	2,7	0,2	0,0	-0,6	0,3	-0,2	0,0	-0,2	0,0	-0,2	0,6
Formación Bruta de Capital Fijo	-77,4	-14,9	-0,9	-0,1	-8,5	-1,4	-2,2	-0,4	-2,6	-0,4	-9,9	-1,8
Consumo de los hogares	13,2	-11,7	0,5	-0,1	1,4	-1,1	0,4	-0,3	0,5	-0,3	4,1	-1,3
Consumo del Gobierno	-11,6	-6,6	0,0	0,0	-0,5	-0,6	-0,1	-0,2	-0,1	-0,2	6,6	-0,7
Consumo de la institución dela SSOC	-7,3	-9,8	0,2	-0,1	-0,8	-0,9	-0,2	-0,2	-0,2	-0,3	0,0	0,0
Exportaciones	-9,5	-9,8	0,4	-0,1	-1,0	-0,9	-0,3	-0,2	-0,3	-0,3	0,0	-1,2
Importaciones	-10,7	-11,6	0,5	-0,1	-1,1	-1,1	-0,3	-0,3	-0,3	-0,3	0,2	-1,4
PIB a precios de mercado	-8,3	-11,2	0,1	-0,1	-0,9	-1,1	-0,2	-0,3	-0,2	-0,3	1,2	-1,3
Gasto Total del Gobierno	-4,3	-6,9	0,2	-0,1	5,7	-0,6	1,5	-0,2	1,9	-0,2	0,2	-0,8
Ingresos Corrientes del Gobierno	-51,9	-9,5	-0,3	-0,1	-1,2	-0,9	-0,3	-0,2	-0,3	-0,3	-4,4	-1,2
Déficit Fiscal / PIB	-14,8	-0,3	-0,1	0,0	-1,3	0,0	-0,4	0,0	-0,4	0,0	-1,4	-0,1
Déficit Cuenta Corriente / PIB	-2,4	-1,8	-0,1	0,0	0,0	-0,2	0,0	0,0	0,0	0,0	0,1	-0,2

# Efectos de mercado laboral y pobreza de los choques

	Sub. Cons. Alim		Red. Aranc. Imp.		Transf. Educ		Transf. Adul. M.		Sub. Desemp.		Soc. Sec+50	
	2010-2012	2013-2015	2010-2012	2013-2015	2010-2012	2013-2015	2010-2012	2013-2015	2010-2012	2013-2015	2010-2012	2013-2015
Tasa de Desempleo Abierto	-0,2	1,7	-0,1	0,0	0,1	0,1	0,0	0,0	0,0	0,0	-1,3	0,2
Ingreso promedio	0,2	-1,8	0,1	0,0	-0,1	-0,1	0,0	0,0	0,0	0,0	1,3	-0,2
Ingreso Hogares Rurales No Pobres	17,7	-11,7	0,4	-0,1	1,6	-1,1	0,4	-0,3	0,6	-0,3	3,4	-1,4
Ingreso Hogares Rurales Pobres	19,9	-9,8	0,2	-0,1	8,8	-0,9	2,3	-0,2	0,9	-0,3	2,4	-1,1
Ingreso Hogares Urbanos No Pobres	6,0	-9,6	0,5	-0,1	0,1	-0,9	0,0	-0,2	0,2	-0,3	4,9	-1,1
Ingreso Hogares Urbanos Pobres	14,1	-11,0	0,4	-0,1	1,7	-1,0	0,5	-0,3	1,1	-0,3	2,9	-1,3
Pobreza Extrema Nacional /1	-3,1	5,8	-0,1	0,0	-9,2	0,8	-3,3	0,2	-0,6	0,2	-2,7	1,0
Pobreza Moderada Nacional /1	-3,7	6,2	-0,2	0,1	-4,8	0,6	-3,4	0,2	-0,4	0,2	-4,0	0,8
Indice de Gini (Ingreso per cápita)	-2,072	1,720	-0,022	0,032	-7,383	0,234	-3,212	0,024	-0,482	0,035	-0,286	0,492

# Efectos macroeconomicos de las politicas combinadas

	P.Exp + Tr. Edu		P.Exp + Tr. Old		P.Exp + Ssoc		P. Exports Dec.	
	2010-2012	2013-2015	2010-2012	2013-2015	2010-2012	2013-2015	2010-2012	2013-2015
<b>Resultados Macroeconomicos</b>								
Tipo de cambio real	32,2	3,8	32,6	3,8	32,2	3,8	32,9	3,8
Formación Bruta de Capital Fijo	-63,2	-13,3	-56,8	-12,3	-66,6	-14,9	-54,5	-12,0
Consumo de los hogares	13,2	-9,8	12,4	-8,8	15,4	-10,2	12,1	-8,4
Consumo del Gobierno	-5,9	-5,6	-5,6	-5,1	-1,8	-6,0	-5,5	-4,9
Consumo de la institución de la SSOC	5,5	-8,2	6,3	-7,4	0,0	0,0	6,5	-7,1
Exportaciones	-16,1	-9,3	-15,6	-8,6	-15,9	-9,8	-15,4	-8,4
Importaciones	-9,6	-11,0	-8,5	-10,2	-9,2	-11,6	-8,2	-9,9
PIB a precios de mercado	-7,6	-9,6	-7,0	-8,7	-6,7	-10,0	-6,8	-8,4
Gasto Total del Gobierno	6,7	-5,8	2,5	-5,2	0,5	-6,1	1,0	-5,0
Ingresos Corrientes del Gobierno	-23,6	-8,4	-23,0	-7,7	-27,7	-9,7	-22,8	-7,5
Déficit Fiscal / PIB	-8,1	-0,4	-7,1	-0,4	-8,2	-0,6	-6,8	-0,4
Déficit Cuenta Corriente / PIB	-4,8	-1,6	-4,7	-1,5	-4,6	-1,7	-4,6	-1,5
	P.Exp + Tr. Edu		P.Exp + Tr. Old		P.Exp + Ssoc		P. Exports Dec.	
	2010-2012	2013-2015	2010-2012	2013-2015	2010-2012	2013-2015	2010-2012	2013-2015
Tasa de Desempleo Abierto	-1,3	1,4	-1,4	1,2	-1,9	1,5	-1,4	1,2
Ingreso promedio	0,2	-2,0	0,3	-0,1	1,3	-1,5	1,5	-1,3
Ingreso Hogares Rurales No Pobres	15,0	-9,9	14,1	-9,0	16,1	-10,6	13,8	-8,6
Ingreso Hogares Rurales Pobres	17,1	-8,3	10,9	-7,5	10,1	-8,9	8,6	-7,2
Ingreso Hogares Urbanos No Pobres	12,3	-8,0	12,4	-7,2	16,8	-8,4	12,5	-7,0
Ingreso Hogares Urbanos Pobres	14,4	-9,3	13,4	-8,4	14,9	-9,9	13,1	-8,1
Pobreza Extrema Nacional /1	-14,0	4,8	-8,8	4,4	-7,1	5,1	-5,7	4,3
Pobreza Moderada Nacional /1	-12,8	5,0	-10,9	4,7	-9,5	5,4	-7,9	4,6
Indice de Gini (Ingreso per cápita)	-8,048	1,465	-4,680	1,371	-1,249	1,576	-1,745	1,284



# Efectos macroeconomicos de las politicas combinadas

	<b>Inc.P. hid.+Tr. Edu</b>		<b>Inc.P. hid.+Tr. Old</b>		<b>Aum. Pr. Hidroc.</b>	
	<b>2010-2012</b>	<b>2013-2015</b>	<b>2010-2012</b>	<b>2013-2015</b>	<b>2010-2012</b>	<b>2013-2015</b>
<b>Resultados Macroeconomicos</b>						
Tipo de cambio real	-12,2	-1,8	-11,8	-2,1	-11,6	-2,1
Formación Bruta de Capital Fijo	38,8	9,5	45,3	10,6	47,6	11,0
Consumo de los hogares	7,8	4,9	6,7	5,6	6,4	5,9
Consumo del Gobierno	11,9	3,4	12,3	3,8	12,5	3,9
Consumo de la institución de la SSOC	8,8	4,2	9,4	4,8	9,6	5,0
Exportaciones	-2,3	6,1	-1,6	6,8	-1,3	7,0
Importaciones	23,4	7,2	24,2	8,0	24,5	8,3
PIB a precios de mercado	5,0	5,5	5,7	6,2	5,9	6,5
Gasto Total del Gobierno	14,2	3,3	10,0	3,7	8,5	3,9
Ingresos Corrientes del Gobierno	22,4	5,9	23,5	6,6	23,9	6,8
Déficit Fiscal / PIB	2,1	0,5	2,9	0,5	3,2	0,5
Déficit Cuenta Corriente / PIB	2,5	0,8	2,5	0,9	2,5	0,9
	<b>Inc.P. hid.+Tr. Edu</b>		<b>Inc.P. hid.+Tr. Old</b>		<b>Aum. Pr. Hidroc.</b>	
	<b>2010-2012</b>	<b>2013-2015</b>	<b>2010-2012</b>	<b>2013-2015</b>	<b>2010-2012</b>	<b>2013-2015</b>
Tasa de Desempleo Abierto	-0,9	-0,6	-0,9	-0,7	-0,9	-0,7
Ingreso promedio	0,9	0,6	-1,3	-1,5	1,0	0,8
Ingreso Hogares Rurales No Pobres	7,0	5,0	5,8	5,7	5,3	6,0
Ingreso Hogares Rurales Pobres	11,9	4,1	5,4	4,7	3,0	4,9
Ingreso Hogares Urbanos No Pobres	7,6	4,3	7,5	4,9	7,5	5,1
Ingreso Hogares Urbanos Pobres	7,4	4,7	6,1	5,4	5,6	5,7
Pobreza Extrema Nacional /1	-11,2	-1,7	-5,6	-2,4	-2,3	-2,4
Pobreza Moderada Nacional /1	-8,1	-2,5	-6,6	-2,9	-3,4	-3,0
Indice de Gini (Ingreso per cápita)	-6,925	-0,339	-2,994	-0,388	0,056	-0,389

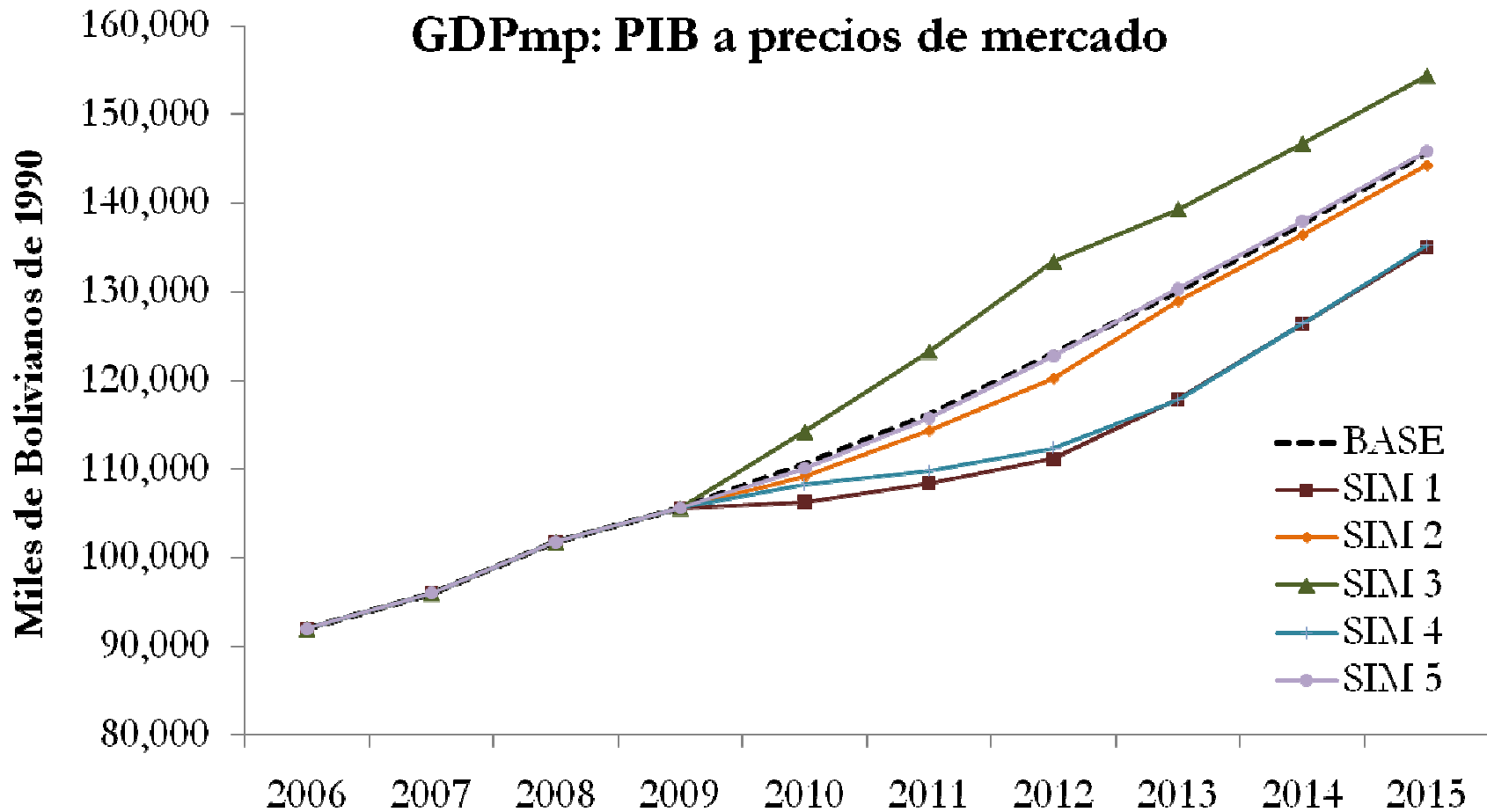
# Efectos de mercado laboral y pobreza de las políticas combinadas

	Sal. Cap + Tr. Edu		Sal. Cap + Tr. Old		Sal.Cap. + Ssoc		Salida capt.	
	2010-2012	2013-2015	2010-2012	2013-2015	2010-2012	2013-2015	2010-2012	2013-2015
<b>Resultados Macroeconómicos</b>								
Tipo de cambio real	9,3	2,4	9,7	1,8	9,7	2,4	9,9	1,8
Formación Bruta de Capital Fijo	-70,1	-12,3	-63,9	-11,0	-71,3	-13,7	-61,7	-10,5
Consumo de los hogares	-3,3	-10,4	-4,3	-9,3	-0,8	-10,6	-4,6	-9,0
Consumo del Gobierno	-2,5	-5,6	-2,0	-5,0	4,5	-5,9	-1,9	-4,8
Consumo de la institución de la SSOC	-6,0	-8,4	-5,4	-7,5	0,0	0,0	-5,2	-7,2
Exportaciones	5,9	-8,5	6,7	-7,5	6,8	-8,9	7,0	-7,2
Importaciones	-21,9	-10,0	-21,0	-8,9	-20,6	-10,5	-20,6	-8,5
PIB a precios de mercado	-6,3	-9,7	-5,7	-8,7	-4,2	-9,9	-5,4	-8,3
Gasto Total del Gobierno	3,6	-6,0	-0,6	-5,4	-2,0	-6,2	-2,1	-5,2
Ingresos Corrientes del Gobierno	-3,6	-8,2	-2,6	-7,3	-6,9	-9,3	-2,2	-7,0
Déficit Fiscal / PIB	-1,2	-0,2	-0,1	-0,2	-1,2	-0,5	0,3	-0,2
Déficit Cuenta Corriente / PIB	-13,0	-1,5	-12,9	-1,3	-12,7	-1,5	-12,9	-1,2
	Sal. Cap + Tr. Edu		Sal. Cap + Tr. Old		Sal.Cap. + Ssoc		Salida capt.	
	2010-2012	2013-2015	2010-2012	2013-2015	2010-2012	2013-2015	2010-2012	2013-2015
Tasa de Desempleo Abierto	1,2	1,5	1,1	1,3	-0,2	1,5	1,1	1,2
Ingreso promedio	1,5	-1,3	1,0	0,7	-1,2	-1,4	-1,1	-1,3
Ingreso Hogares Rurales No Pobres	-4,5	-10,4	-5,6	-9,4	-2,9	-10,8	-6,0	-9,0
Ingreso Hogares Rurales Pobres	4,1	-8,8	-2,3	-7,9	-2,5	-9,1	-4,6	-7,5
Ingreso Hogares Urbanos No Pobres	-4,3	-8,4	-4,3	-7,5	0,3	-8,5	-4,3	-7,2
Ingreso Hogares Urbanos Pobres	-3,9	-9,8	-5,1	-8,8	-2,9	-10,1	-5,5	-8,4
Pobreza Extrema Nacional /1	-6,2	5,0	0,2	4,5	3,6	4,4	3,6	4,3
Pobreza Moderada Nacional /1	-1,4	5,2	-0,2	4,7	3,0	4,6	3,1	4,6
Indice de Gini (Ingreso per cápita)	-6,972	1,471	-2,385	1,408	0,763	1,407	0,757	1,335

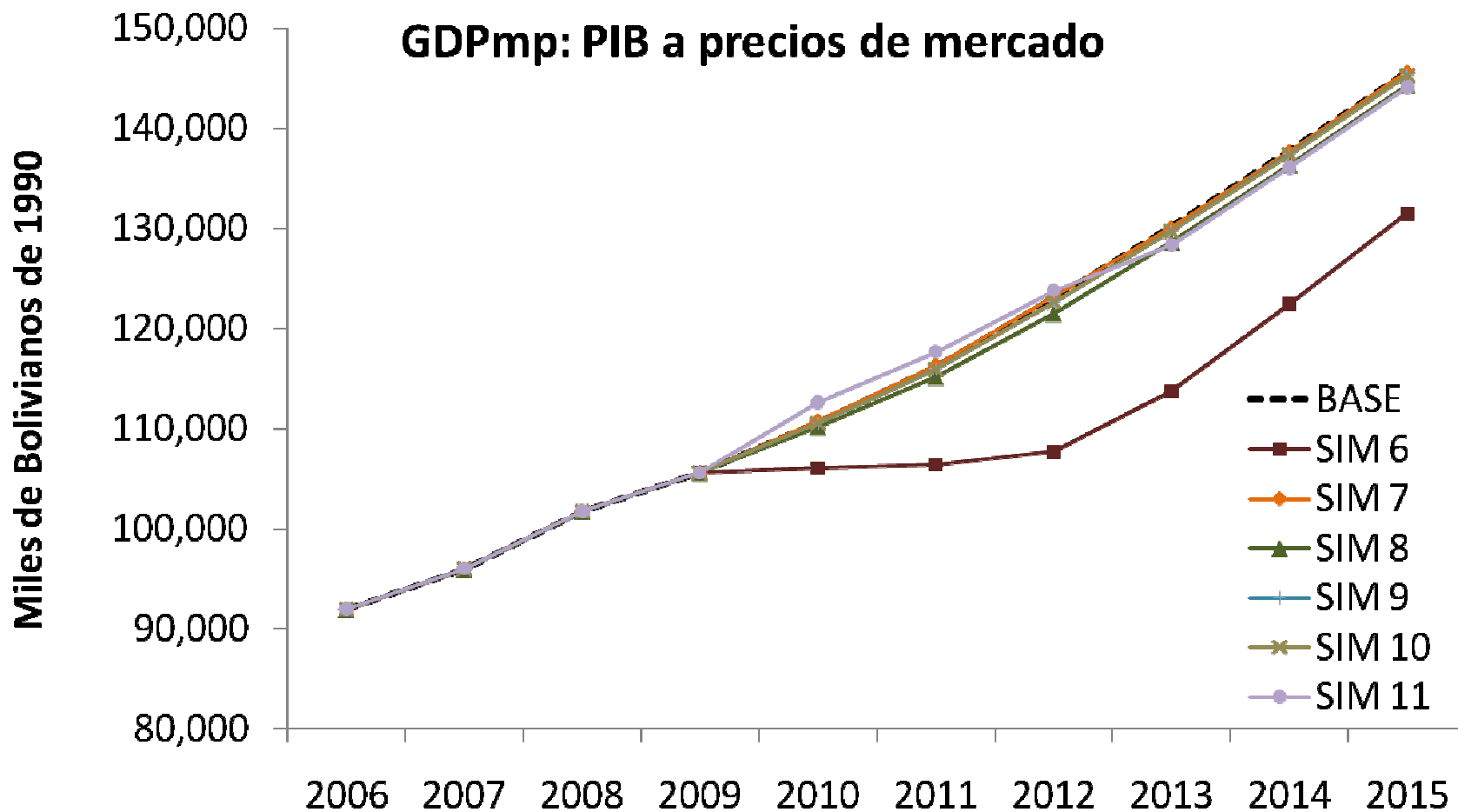
# Conclusiones preliminares

- Bolivia, una economía pequeña y abierta sufrió principalmente choques de precios y flujos de capitales
- Los principales choques son la caída en precio de las exportaciones (negativo), incremento en precio de hidrocarburos (positivo), salida de capitales (negativo)
- Políticas de protección social tipo transferencias se presentan como las más efectivas ante choques, a pesar del costo fiscal de este tipo de políticas.

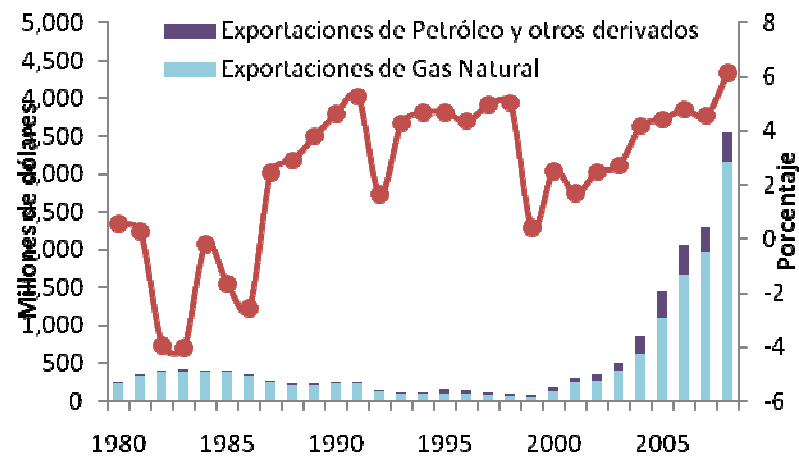
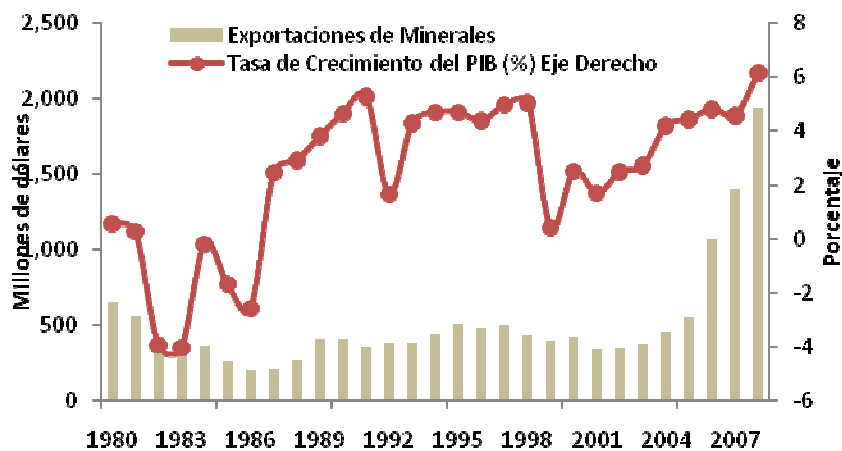
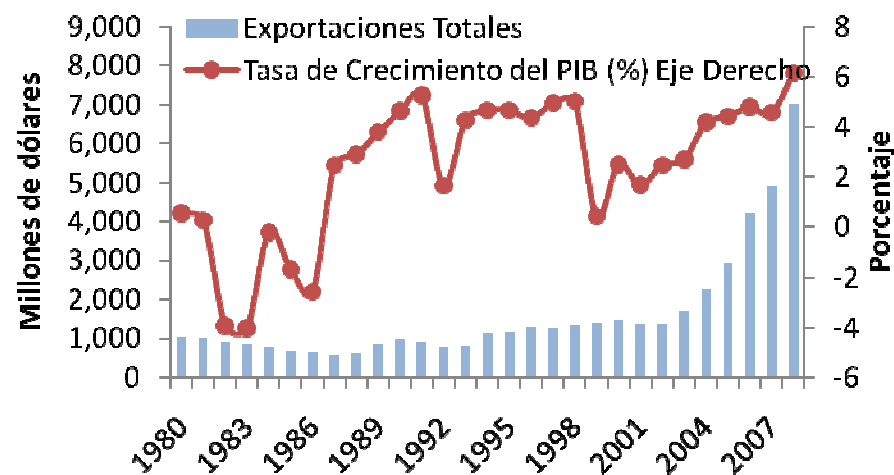
# Efectos de los choques en el PIB



# Efectos de las políticas sobre el PIB



# PRINCIPALES CHOQUES: Examinando las exportaciones



## MERCADO LABORAL: Principales indicadores de Empleo

INDICADORES DE EMPLEO	1996	1997	1999	2000	2001	2002	2003	2005	2006 (p)	2007 (p)
TASA BRUTA DE PARTICIPACIÓN (TBP)	47.8	46.6	47.5	46.2	49.7	47.3	48.9	47.9	49.8	49.8
Urbano	42.0	40.5	43.2	42.9	45.8	43.5	43.4	43.9	45.0	44.9
Rural	56.6	56.2	54.9	51.9	56.2	53.7	57.9	55.0	58.0	58.9
TASA DE CESANTÍA (TC)	1.7	1.4	2.9	3.7	4.1	4.4	4.0	4.1	3.4	3.2
Urbano	3.0	2.6	4.7	5.7	6.8	7.0	6.4	6.2	5.3	4.7
Rural	0.2	0.1	0.4	0.7	0.5	0.8	1.0	1.1	0.8	1.2
TASA DE DESEMPLEO ABIERTO (TDA)	2.1	2.1	4.3	4.8	5.2	5.5	5.5	5.4	5.1	5.2
Urbano	3.8	3.7	7.2	7.5	8.5	8.7	8.7	8.1	8.0	7.7
Rural	0.2	0.2	0.5	0.9	0.8	1.2	1.4	1.6	1.2	1.6
TASA GLOBAL DE PARTICIPACIÓN (TGP)	66.3	63.0	64.2	62.4	67.8	64.6	66.0	62.8	66.3	64.8
Urbano	56.9	53.4	55.9	56.1	60.6	58.0	57.8	55.7	58.7	57.1
Rural	81.3	79.5	80.0	74.6	80.9	76.2	80.2	76.9	80.0	80.3