

Distr.: General
24 April 2002
Arabic
Original: English

الجمعية العامة



الدورة السادسة والخمسون

البند ١٣٦ من جدول الأعمال

تمويل إدارة الأمم المتحدة الانتقالية في تيمور الشرقية

ميزانية بعثة الأمم المتحدة لتقديم الدعم في تيمور الشرقية للفترة الممتدة
من ١ تموز/يوليه ٢٠٠٢ إلى ٣٠ حزيران/يونيه ٢٠٠٣
تقرير الأمين العام*

موجز

يتضمن هذا التقرير الميزانية المقترحة لتمويل عمليات بعثة الأمم المتحدة لتقديم الدعم في تيمور الشرقية للفترة الممتدة ١٢ شهرا من ١ تموز/يوليه ٢٠٠٢ إلى ٣٠ حزيران/يونيه ٢٠٠٣، ويبلغ إجماليها ٢٠٠ ٤٩٠ ٣١٨ دولار (صافيها ٤٠٠ ٢٥٤ ٣٠٩ دولار)، بما في ذلك تبرعات عينية مدرجة في الميزانية قدرها ٦٠ ٠٠٠ دولار.

ويتصل حوالي ٤٢ في المائة من الميزانية الإجمالية بالموارد المتعلقة بتكاليف الموظفين العسكريين. وتمثل تكاليف الأفراد المدنيين ٣٢ في المائة من الميزانية، أما التكاليف التشغيلية فتتمثل ٢٢ في المائة، بينما تشكل الاقتطاعات الإلزامية من مرتبات الموظفين ٣ في المائة من المجموع. ويتصل أقل من ١ في المائة من مجموع الموارد بالبرامج الأخرى.

وترد الإجراءات التي ينبغي أن تتخذها الجمعية العامة في الفقرة ٤ من هذا التقرير.

* قُدمت هذه الوثيقة إلى خدمات المؤتمرات في وقت متأخر دون بيان التفسير المطلوب بموجب الفقرة ٨ من قرار الجمعية العامة ٢٠٨/٥٣ بء، الذي قررت به الجمعية العامة أنه إذا قُدم تقرير في وقت متأخر، فإنه ينبغي إيراد سبب هذا التأخر في حاشية للوثيقة.

المحتويات

الصفحة	الفقرات
٤	٤-١ نظرة عامة - أولا
٦	٥ الولاية السياسية للبعثة - ثانيا
٦	١٣-٦ الخطة والاحتياجات التشغيلية - ثالثا
٨	١٤ المساهمات المقدمة بموجب اتفاق مركز القوات - رابعا
٩	١٥ التبرعات والصناديق الاستثنائية - خامسا
٩	١٦ حالة سداد التكاليف للحكومات المساهمة بقوات - سادسا
٩	٢٠-١٧ المعدات المملوكة للوحدات والدعم السوقي الذاتي - سابعا
٩	١٧ طريقة سداد التكاليف - ألف
٩	٢٠-١٨ الاحتياجات - باء
١١	٣٤-٢١ الاحتياجات من الموظفين - ثامنا
	المرفقات
١٧ تقديرات التكاليف للفترة من ١ تموز/يوليه ٢٠٠١ إلى ٣٠ حزيران/يونيه ٢٠٠٢ - الأول
١٧ بيان موجز - ألف
١٩ توزيع إجمالي الاحتياجات حسب العناصر الرئيسية للتكاليف - باء
٢٠ معلومات تكميلية - جيم
٣٢ تقديرات التكاليف للفترة من ١ تموز/يوليه ٢٠٠١ إلى ٣٠ حزيران/يونيه ٢٠٠٢: تحليل - الثاني
٣٢ التكاليف الموحدة والتكاليف الخاصة بالبعثة - ألف
٤٧ توزيع الموارد حسب المعايير في الميزانية: التكاليف القياسية والتكاليف الخاصة بالبعثة .. - باء
٤٨ الاحتياجات من التكاليف غير المتكررة - جيم
٥٢ تنفيذ التوصيات السابقة للجنة الاستشارية لشؤون الإدارة والميزانية - الثالث
٥٥ تنفيذ التوصيات السابقة لمجلس مراجعي الحسابات ومكتب خدمات المراقبة الداخلية - الرابع

٥٦	الخامس - الهياكل التنظيمية
٥٦	ألف - مكتب الممثل الخاص للأمين العام
٥٧	باء - شعبة الإدارة

أولا - نظرة عامة

١ - تستند الاحتياجات المقدرة لبعثة الأمم المتحدة لتقديم الدعم في تيمور الشرقية إلى خطة البعثة الخلف لإدارة الأمم المتحدة الانتقالية في تيمور الشرقية الموجزة في تقرير الأمين العام المقدم إلى مجلس الأمن المؤرخ ١٧ نيسان/أبريل ٢٠٠٢ (S/2002/432 و Add.1) وإلى الافتراض بأن مجلس الأمن سيقر الخطة، وينشئ بعثة الأمم المتحدة لتقديم الدعم في تيمور الشرقية ويعهد إليها بولاية يرد وصفها في الفقرة ٦٤ من تقرير الأمين العام.

٢ - ويتضمن هذا التقرير الميزانية المقترحة لتمويل عمليات بعثة الأمم المتحدة لتقديم الدعم في تيمور الشرقية خلال فترة الـ ١٢ شهرا الممتدة من ١ تموز/يوليه ٢٠٠٢ إلى ٣٠ حزيران/يونيه ٢٠٠٣، ويبلغ إجماليها ٢٠٠ ٤٩٠ ٣١٨ دولار (صافيها ٤٠٠ ٢٥٤ ٣٠٩ دولار). بما في ذلك تبرعات عينية مدرجة في الميزانية قدرها ٦٠ ٠٠٠ دولار.

٣ - وتمثل الاحتياجات التقديرية للفترة من ١ تموز/يوليه ٢٠٠٢ إلى ٣٠ حزيران/يونيه ٢٠٠٣ انخفاضاً نسبته ٣٠,٠ في المائة (١٣٦,٦ مليون دولار) في مجموع إجمالي الموارد مقارنة بالمبالغ المخصصة لسابقتها، إدارة الأمم المتحدة الانتقالية في تيمور الشرقية، للفترة السابقة الممتدة من ١ تموز/يوليه ٢٠٠١ إلى ٣٠ حزيران/يونيه ٢٠٠٢. وعلى مستوى أكثر تفصيلاً، يمثل الاقتراح انخفاضاً بنسبة ٣٢,٠ في المائة في تكاليف الأفراد العسكريين، وانخفاضاً بنسبة ٣٥,٦ في المائة في تكاليف الموظفين المدنيين، وانخفاضاً بنسبة ١٤,٣ في المائة في التكاليف التشغيلية، وانخفاضاً بنسبة ٧٤,١ في المائة في تكاليف البرامج الأخرى، وانخفاضاً بنسبة ٢٦,٦ في المائة في الاقتطاعات الإلزامية من مرتبات الموظفين.

الجدول ١

الموارد المالية

(بآلاف دولارات الولايات المتحدة)

الزيادة المقترحة/(النقصان المقترح) عن الفترة ٢٠٠١/٢٠٠٢					
النسبة المئوية	المبلغ	بعثة تقديم الدعم التكاليف التقديرية ٢٠٠٣/٢٠٠٢ ^(١)	الإدارة الانتقالية مخصصات ٢٠٠٢/٢٠٠١	الإدارة الانتقالية نفقات ٢٠٠١/٢٠٠٠	وجه الإنفاق
(٣٢,٠)	(٦٣ ١٤٣,٥)	١٣٤ ٣٥٨,٨	١٩٧ ٥٠٢,٣	٢٣١ ٠٧٢,٣	الأفراد العسكريون
(٣٥,٦)	(٥٦ ٨١٠,٨)	١٠٢ ٧٧٠,٨	١٥٩ ٥٨١,٦	١٧٠ ٤٣٥,٥	الأفراد المدنيون
(١٤,٣)	(١١ ٩٦٥,٨)	٧١ ٦٠٧,٩	٨٣ ٥٧٣,٧	١٠٩ ٠٧٩,٦	الاحتياجات التشغيلية
(٧٤,١)	(١ ٣٠٥,١)	٤٥٦,٩	١ ٧٦٢,٠	٢ ٥٥٦,٥	البرامج الأخرى ^(٢)

الزيادة المقترحة/(النقصان المقترح) عن الفترة ٢٠٠٢/٢٠٠١		بعثة تقديم الدعم التكاليف التقديرية ٢٠٠٣/٢٠٠٢ ^(أ)	الإدارة الانتقالية مخصصات ٢٠٠٢/٢٠٠١	الإدارة الانتقالية نفقات ٢٠٠١/٢٠٠٠	وجه الإنفاق
النسبة المئوية	المبلغ				
(٢٦,٦)	(٣ ٣٤٤,٦)	٩ ٢٣٥,٨	١٢ ٥٨٠,٤	١٤ ٤٤٤,٠	الاقتطاعات الإلزامية من مرتبات الموظفين
(٣٠,٠)	(١٣٦ ٥٦٩,٨)	٣١٨ ٤٣٠,٢	٤٥٥ ٠٠٠,٠	٥٢٧ ٥٨٧,٩	إجمالي الاحتياجات ^(ب)
-	-	٦٠,٠	٦٠,٠	٦٠,٠	التبرعات
(٣٠,٠)	(١٣٦ ٥٦٩,٨)	٣١٨ ٤٩٠,٢	٤٥٥ ٠٦٠,٠	٥٢٧ ٦٤٧,٩	المجموع

(أ) ترد في المرفق الثاني - بء معلومات عن توزيع الموارد حسب التكاليف الموحدة والتكاليف الخاصة بالبعثة.

(ب) لا تشمل الموظفين.

(ج) لا تشمل الاعتماد الخاص بحساب دعم عمليات حفظ السلام وقاعدة الأمم المتحدة للنقل والإمداد في برينديزي، بإيطاليا.

الجدول ٢

الموارد البشرية

الزيادة/(النقصان) عن الفترة ٢٠٠٢/٢٠٠١	بعثة تقديم الدعم ٢٠٠٣/٢٠٠٢ ^(ب)	الإدارة الانتقالية ٢٠٠٢/٢٠٠١ ^(أ)	الإدارة الانتقالية ٢٠٠١/٢٠٠٠ ^(أ)	الموارد من الأفراد العسكريين والموظفين المدنيين
(٨٠)	١٢٠	٢٠٠	٢٠٠	المراقبون العسكريون
(٤ ٠٧٠)	٤ ٨٨٠	٨ ٩٥٠	٨ ٩٥٠	الوحدات العسكرية
(٣٤٠)	١٠١٠	١ ٣٥٠	١ ٣٥٠	الشرطة المدنية
(٢٩٠)	-	٢٩٠	٢٩٠	الشرطة المدنية (تشكيلات)
(٧٥٥)	٤٥٥	١ ٢١٠	١ ٢١٧	الموظفون الدوليون
-	-	-	١٩	الموظفون الوطنيون
(١ ٠٤٤)	٩٧٧	٢ ٠٢١	٢ ٠٢٦	الموظفون المحليون
(٤٥٩)	٢٤١	٧٠٠	٨٢٠	متطوعو الأمم المتحدة ^(ج)

(أ) يمثل أعلى مستويات القوام المأذون به.

(ب) بناء على تقرير الأمين العام المقدم إلى مجلس الأمن (S/2002/432).

(ج) باستثناء ٨ أشخاص من متطوعي الأمم المتحدة سيشكلون جزءاً من فريق الدعم المدني.

٤ - فيما يلي الإجراءات التي ينبغي أن تتخذها الجمعية العامة:

(أ) الموافقة على أن تستعمل بعثة الأمم المتحدة لتقديم الدعم في تيمور الشرقية الحساب الخاص المنشأ لإدارة الأمم المتحدة الانتقالية في تيمور الشرقية؛

(ب) اعتماد مبلغ إجماليه ٢٠٠ ٤٣٠ ٣١٨ دولار (صافيه ٤٠٠ ١٩٤ ٣٠٩ دولار) لتمويل عمليات بعثة الأمم المتحدة لتقديم الدعم في تيمور الشرقية لفترة الـ ١٢ شهرا الممتدة من ١ تموز/يوليه ٢٠٠٢ إلى ٣٠ حزيران/يونيه ٢٠٠٣؛

(ج) أن تقسم المقدار الذي يبلغ إجماليه ٢٠٠ ٤٣٠ ٣١٨ دولار (صافيه ٤٠٠ ١٩٤ ٣٠٩ دولار) على الفترة الممتدة من ١ تموز/يوليه ٢٠٠٢ إلى ٣٠ حزيران/يونيه ٢٠٠٣، بمعدل شهري إجماليه ٨٥٠ ٥٣٥ ٢٦ دولارا (صافيه ٢٠٠ ٧٦٦ ٢٥ دولار)، إذا قرر مجلس الأمن مواصلة ولاية البعثة.

ثانيا - الولاية السياسية للبعثة

٥ - إن الولاية المقترحة لبعثة الأمم المتحدة لتقديم الدعم في تيمور الشرقية ستألف، على النحو الموجز في تقرير الأمين العام المقدم إلى مجلس الأمن (S/2002/432 و Add.1)، من العناصر التالية: (أ) توفير المساعدة ذات الأهمية لكفالة استقرار تيمور الشرقية وضمان قدرة إدارتها العامة الناشئة على الاستمرار؛ (ب) المساعدة على إنشاء وكالة لإنفاذ القانون في تيمور الشرقية تعمل وفقا للمعايير الدولية في مجال حقوق الإنسان؛ و (ج) الإسهام في صون الأمن الخارجي والداخلي. وستكفل بعثة تقديم الدعم انتقال كافة المسؤوليات التنفيذية بالكامل إلى سلطات تيمور الشرقية حالما يتسنى ذلك، مع ضمان الاستقرار، من خلال عملية للتقييم والإهاء التدريجي على مدى فترة سنتين (انظر S/PRST/2001/32).

ثالثا - الخطة والاحتياجات التشغيلية

٦ - وردت الخطة والاحتياجات التشغيلية لبعثة الأمم المتحدة لتقديم الدعم في تيمور الشرقية في تقرير الأمين العام المقدم إلى مجلس الأمن، المؤرخ ١٧ نيسان/أبريل ٢٠٠٢ (S/2002/432).

٧ - وستنفذ ولاية بعثة تقديم الدعم من خلال ثلاثة برامج: (أ) البرنامج الأول - الاستقرار والديمقراطية والعدل؛ (ب) البرنامج الثاني - الأمن الداخلي وإنفاذ القانون؛ و (ج) البرنامج الثالث - الأمن الخارجي ومراقبة الحدود.

٨ - سيكون الهدف الأول بموجب البرنامج الأول (الاستقرار والديمقراطية والعدل) توفير دعم للإدارة العامة في الفترة التالية للاستقلال لكفالة قدرة الهيكل الإدارية الرئيسية على الاستمرار وإنجاز المهام المطلوبة بالشكل الملائم. وستساعد بعثة تقديم الدعم في تيمور الشرقية الحكومة، من خلال تقديم مساعدة في صورة خبراء دوليين، في المجالات التي تتسم بأهمية حيوية لكفالة قدرة الحكومة على الاستمرار والاستقرار السياسي وتوفير الخدمات الأساسية، التي لا يوجد بالنسبة إليها خبراء محليون. وعلى أساس الأولويات الموجزة في إطار عمل الأمم المتحدة للمساعدة الإنمائية وخطة التنمية الوطنية لتيمور الشرقية، تم تحديد ١٠٠ وظيفة أساسية تدعو الحاجة إليها لفترات تتراوح بين ١٢ و ٢٤ شهرا (انظر S/2001/983 و Corr.1 و S/2002/80 و Corr.1، و S/PRST/2001/32). وسينفذ هذا البرنامج من خلال إقامة فريق دعم مدني، يتكون من ١٠٠ من الخبراء/المستشارين الذين سيوفرون الدعم والتوجيه للحكومة في مجالات الخدمات المالية والمركزية، والنظم الداخلية في مجلس الوزراء، ومكتب رئيس الوزراء ومختلف الوزارات، والخدمات الأساسية، والنظم القانونية/نظم إقامة العدل. وسيحاول مفهوم الإدارة لدى فريق الدعم المدني أن يكفل الملكية لحكومة تيمور الشرقية، وفي نفس الوقت سيأخذ في الاعتبار ضرورة المساءلة من قِبَل الأمم المتحدة عن استعمال الأموال المرصودة. وسيقوم فريق اتصال مصعّر داخل بعثة الأمم المتحدة لتقديم الدعم في تيمور الشرقية بإعداد خطط عمل للخبراء التقنيين، والإشراف على أدائهم، وتعديل الأهداف إذا لزم الأمر، والوقوف على التقدم المحرز في تنفيذ خطط العمل، وإعداد تقييمات عن الأداء بالتشاور مع المشرفين الحكوميين، وإسداء المشورة بشأن حالات تمديد التعيين.

٩ - سيتمثل الهدف الثاني في إطار البرنامج الأول في مواصلة تقديم المساعدة في إجراء التحقيقات والإجراءات القضائية لملاحقة المسؤولين عن الجرائم الخطيرة التي ارتكبت عام ١٩٩٩، وفقا للأولويات التي حددها مجلس الأمن في قراراته ١٢٧٢ (١٩٩٩)، و ١٣١٩ (٢٠٠٠)، و ١٣٣٨ (٢٠٠١). وستواصل وحدة الجرائم الخطيرة التابعة لبعثة تقديم الدعم عملها برئاسة نائب دولي للمدعي العام، مسؤول من الناحية الوظيفية أمام المدعي العام لتيمور الشرقية. وستركز الوحدة تحقيقاها على ١٠ من الحالات ذات الأولوية، وعلى الأشخاص الذين قاموا بتدبير الجرائم أو الأمر بارتكابها أو التحريض عليها أو المساعدة بأي صورة أخرى في التخطيط والإعداد لها وتنفيذها.

١٠ - وستكون الأهداف في إطار البرنامج الثاني (الأمن الداخلي وإنفاذ القانون) مواصلة توفير خدمات الشرطة التنفيذية عقب الاستقلال ودعم تطوير دائرة شرطة تيمور الشرقية من خلال التدريب والنشر المشترك وتسليم المسؤوليات في الوقت المناسب وبصورة منسقة. وعلى نحو ما تم الاتفاق عليه مع الحكومة الانتقالية، تنص خطة التطوير التي ترسم الخطوط

الرئيسية لنقل المهام إلى دائرة شرطة تيمور الشرقية على التدرج في نقل مسؤوليات أعمال الشرطة التنفيذية عندما يجاز الضباط التيموريون الشرقيون وتعتمد المقاطعة التي سيعملون فيها. وخلال الفترة الانتقالية، سيتم توفير التدريب المتخصص، بما في ذلك التدريب في مجال حقوق الإنسان والمهارات الإدارية. وستواصل بعثة الدعم تنمية القدرات التنظيمية لدائرة شرطة تيمور الشرقية واستقامتها واستعراض مجمل هيكلها التنظيمي. وسيقوم على تنفيذ هذا البرنامج مكون الشرطة المدنية التابع لبعثة تقديم الدعم، بقوام أولي يبلغ ١٠١٠ أفراد، تحت قيادة مفوض الشرطة. ومع التطوير التدريجي لدائرة شرطة تيمور الشرقية، سيتم تخفيض مكون الشرطة المدنية بالتدريج إلى ٥٠٠ فرد بحلول نهاية فترة الميزانية.

١١ - والهدف الأول في إطار البرنامج الثالث (الأمن الخارجي ومراقبة الحدود) تقديم الدعم المستمر للأمن الخارجي والسلامة الإقليمية لتيمور الشرقية من خلال العنصر العسكري في بعثة الدعم، مع كفالة نقل المسؤوليات في الوقت المناسب إلى قوة الدفاع عن تيمور الشرقية وأجهزة الإدارة العامة المختصة. وعلى أساس الافتراض بأن الخطر من عناصر الميليشيا سيقبل تدريجياً، فإن تخفيض قوة حفظ السلام، بما في ذلك المراقبون العسكريون، سيتم في أربع مراحل على مدى سنتين. وستشمل فترة الميزانية قيد الاستعراض المرحلتين الأوليين، حيث سيظهر التخفيض التدريجي للمكون العسكري من ٥٠٠٠ فرد، بما في ذلك ١٢٠ مراقبا عسكريا، اعتبارا من تموز/يوليه ٢٠٠٢ إلى ٣٨٧٠ فردا بحلول كانون الأول/ديسمبر ٢٠٠٢.

١٢ - سيكون الهدف الثاني في إطار البرنامج الثالث المساعدة على تطوير هياكل وسياسات أمن الحدود الوطنية ومراقبتها، بما في ذلك تيسير المفاوضات مع البلدان المجاورة بشأن تعيين الحدود وترسيمها. وسيضطلع العنصر العسكري وعنصر الشرطة والعنصر المدني بتنفيذ هذا الهدف.

١٣ - سيرأس البعثة الممثل الخاص للأمين العام، يساعده وكيل الممثل الخاص الذي سيكون أيضا المنسق المقيم لبرنامج الأمم المتحدة الإنمائي في تيمور الشرقية. ويقع مقر بعثة تقديم الدعم في ديلي، مع مكاتب إقليمية في ديلي وبوكاو وويكوسي وماليانا وساوي. وسيتم الاحتفاظ بمكاتب اتصال في دنباسار وجاكارتا، ياندونيسيا، وبقاعدة خلفية للسوقيات/الإدارة في داروين باستراليا.

رابعا - المساهمات المقدمة بموجب اتفاق مركز القوات

١٤ - سيتم إبرام اتفاق لمركز القوات مع حكومة تيمور الشرقية عند إقرار ولاية بعثة الدعم.

خامسا - التبرعات والصناديق الاستثنائية

التبرعات

القيمة (بدولارات الولايات المتحدة)		المساهمة	الحكومة/المنظمة
الإدارة الانتقالية	بعثة تقديم الدعم		
من ١ تموز/يوليه ٢٠٠١ إلى ٣٠ حزيران/يونيه ٢٠٠٢	من ١ تموز/يوليه ٢٠٠٢ إلى ٣٠ حزيران/يونيه ٢٠٠٣		
٦٠٠٠٠	٦٠٠٠٠	مباني المكاتب في داروين	حكومة إقليم استراليا الشمالي، باستراليا

١٥ - لم ينشأ صندوق استئماني دعما لبعثة الأمم المتحدة لتقديم الدعم في تيمور الشرقية.

سادسا - حالة سداد التكاليف للحكومات المساهمة بقوات

١٦ - ستكون الجهات المقترحة للإسهام بوحدات عسكرية في بعثة الأمم المتحدة لتقديم الدعم في تيمور الشرقية حكومات الأردن وأستراليا وأيرلندا وباكستان والبرازيل والبرتغال وبنغلاديش وتايلند وجمهورية كوريا والدانمرك وسلوفاكيا وسنغافورة وشيلي والفلبين وفيجي وماليزيا ومصر وموزامبيق والنرويج ونيبال ونيوزيلندا واليابان.

سابعا - المعدات المملوكة للوحدات والدعم السوقي الذاتي

ألف - طريقة سداد التكاليف

١٧ - تم التوقيع على اتفاقات بين الأمم المتحدة وحكومات استراليا وأيرلندا وباكستان والبرازيل والبرتغال وتايلند وجمهورية كوريا وسنغافورة وشيلي والفلبين وماليزيا ونيبال ونيوزيلندا على أساس ترتيبات الاستئجار الشامل للخدمة، ومع حكومة فيجي على أساس ترتيبات الاستئجار غير الشامل للخدمة ومعدلات الدعم السوقي الذاتي التي اعتمدها الجمعية العامة بقرارها ٢٢٢/٥٠ المؤرخ ١١ نيسان/أبريل ١٩٩٦. وتم فيما بعد تنقيح ترتيبات الاستئجار الشامل للخدمة ومعدلات الدعم السوقي الذاتي ووافقت على ذلك الجمعية العامة بقرارها ٢٧٤/٥٥ المؤرخ ١٤ حزيران/يونيه ٢٠٠١.

باء - الاحتياجات

المعدات الرئيسية

١٨ - تقدر الاحتياجات المطلوبة لسداد تكاليف المعدات الرئيسية إلى الحكومات المساهمة بقوات بمبلغ ٢٠ ٢٣٦ ٧٠٠ دولار.

الدعم السوقي الذاتي

١٩ - تقدر الاحتياجات لسداد تكاليف الدعم السوقي الذاتي للحكومات المساهمة بقوات بمبلغ ٦٠٠ ٠٦٣ ٢٣ دولار، موزعة على النحو التالي:

الجدول ٣

الدعم السوقي الذاتي

(بآلاف دولارات الولايات المتحدة)

المبلغ	الفئة
١ ٥٨٤,٠	خدمات المطاعم
٩٥٦,٤	الاتصالات باستخدام الترددات العالية
٧٣٤,٨	الاتصالات - الهاتف
٢ ٩١٦,٥	الاتصالات بالتردد العالي جدا/التردد فوق العالي - تضمين التردد
١ ٣٦٦,٨	معدات للمكاتب
١ ٦٦١,٧	لوازم كهربائية
٩٥١,٧	أشغال هندسية صغيرة
-	التخلص من الذخائر المتفجرة
١ ٣١٥,٦	غسل الثياب والتنظيف
١ ٤٣٥,٢	الخيام
٤٥,٧	الإقامة
١٢٠,٣	الخدمات الطبية - الأساسية
٧٩٥,٩	الخدمات الطبية - المستوى الأول
٨٦٣,٧	الخدمات الطبية - المستويان الثاني والثالث معا
٧٣٨,٣	الخدمات الطبية - المستوى الثاني
٨٩٩,٤	الخدمات الطبية - المستوى الثالث
١,٦	الخدمات الطبية - للأسنان فقط
٥٢٠,٠	الخدمات الطبية - المناطق التي يتم التعرض فيها لمخاطر كبيرة
-	الخدمات الطبية - الدم ومنتجات الدم
٦٠,٦	المراقبة - العامة
١ ٢٩٧,٦	المراقبة - الليلية
٢٤٣,٥	المراقبة - تحديد المواقع
١ ٩٧٥,٥	مستودعات الدفاع عن القاعدة
٩٠٢,٨	المستودعات العامة - الأسرة وتجهيزاتها
١ ٣١٤,٤	المستودعات العامة - الأثاث
٣٦١,٦	المستودعات العامة - اللوازم الترفيهية
٢٣ ٠٦٣,٦	المجموع

معاملات البعثة

٢٠ - تطبيق على المعدلات الشهرية لرد التكاليف معاملات البعثة من أجل تعويض البلدان المساهمة بقوات عن قسوة ظروف العمل السائدة في منطقة البعثة، على النحو المبين في الجدول ٤ أدناه.

الجدول ٤

معاملات البعثة

مُعَامِلَاتُ البَعِثَةِ	النسبة المئوية
الظروف البيئية القاسية	١,٠
ظروف العمليات المكثفة	١,٠
التخلي بفعل عمل عدائي/التخلي القسري	-
النقل الإضافي	٥,٥-٠,٥

ثامنا - الاحتياجات من الموظفين

التغييرات في الاحتياجات من الموظفين

عدد الوظائف	الإدارة الانتقالية الملاك المأذون به	بعثة تقدم الدعم الملاك المقترح	صافي التغيير
الموظفون الدوليون			
وكيل الأمين العام	١	١	-
أمين عام مساعد	٣	١	(٢)
مد - ٢	٩	٣	(٦)
مد - ١	٢٩	٥	(٢٤)
ف - ٥	٩٦	٢٢	(٧٤)
ف - ٤	١٧٧	٥٢	(١٢٥)
ف - ٣	٢٨٣	٨١	(٢٠٢)
ف - ٢ / ف - ١	٥٥	١٩	(٣٦)
المجموع الفرعي	٦٥٣	١٨٤	(٤٦٩)
فئة الخدمات العامة (الرتبة الرئيسية)	٢٠	٩	(١١)
فئة الخدمات العامة (الرتب الأخرى)	١٧٣	٢٥	(١٤٨)
المجموع الفرعي	١٩٣	٣٤	(١٥٩)
فئة الخدمات الميدانية	٣٦٤	٢٣٧	(١٢٧)

صافي التغيير	عدد الوظائف		خدمات الأمن
	بعثة تقديم الدعم الملاك المقترح	الإدارة الانتقالية الملاك المأذون به	
-	-	-	
(١٢٧)	٢٣٧	٣٦٤	المجموع الفرعي
(٧٥٥)	٤٥٥	١ ٢١٠	المجموع، الموظفون الدوليون
(١ ٠٤٤)	٩٧٧	٢ ٠٢١	الموظفون المحليون
-	-	-	الموظفون الوطنيون
(٤٥٩)	٢٤١	٧٠٠	متطوعو الأمم المتحدة ^(أ)
(١ ٥٠٣)	١ ٢١٨	٢ ٧٢١	المجموع الفرعي
(٢ ٢٥٨)	١ ٦٧٣	٣ ٩٣١	المجموع

(أ) باستثناء ٨ أفراد من متطوعي الأمم المتحدة سيشكلون جزءاً من فريق الدعم المدني.

٢١ - يقدم الجدول الوارد أعلاه الملاك المأذون به لإدارة الأمم المتحدة الانتقالية في تيمور الشرقية والملاك المقترح لبعثة الأمم المتحدة لتقديم الدعم في تيمور الشرقية، ويعكس تخفيضاً إجمالياً بـ ٢ ٢٥٨ وظيفة (٧٥٥ موظفاً دولياً، و ١ ٠٤٤ موظفاً محلياً، و ٤٥٩ من متطوعي الأمم المتحدة). والتخفيض الصافي بمقدار ٧٥٥ وظيفة دولية يتألف من ٥١٢ وظيفة من الإدارة العامة لتيمور الشرقية، و ٤٠ وظيفة من مكتب الممثل الخاص للأمين العام، و ٢٠٧ وظائف من شعبة الإدارة، يقابلها إحداث أربع وظائف لمكتب مفوضي الشرطة. ويمثل التخفيض الصافي لـ ١ ٠٤٤ وظيفة محلية تخفيضاً لـ ١ ٢١٤ وظيفة من مكتب الممثل الخاص (٨٣ وظيفة)، والإدارة العامة لتيمور الشرقية (١٦٧ وظيفة) وشعبة الإدارة (٩٦٤ وظيفة)، تقابلها زيادة بـ ١٧٠ وظيفة محلية لمكاتب أمر القوة (٧٠ وظيفة) ومفوض الشرطة (١٠٠ وظيفة). ويمثل التخفيض الصافي لـ ٤٥٩ من متطوعي الأمم المتحدة تخفيضاً لـ ٥٠٢ من موظفي مكتب الممثل الخاص للأمين العام (٢٢ وظيفة)، والإدارة العامة لتيمور الشرقية (٤٨٠ وظيفة)، تقابله زيادة بـ ٤٣ وظيفة في شعبة الإدارة. وترد الخرائط التنظيمية المقترحة لبعثة الأمم المتحدة لتقديم الدعم في تيمور الشرقية في المرفق الخامس.

٢٢ - ويرد جدول ملاك الوظائف الحالي والمقترح للفترة قيد الاستعراض في الجدول التالي.

جدول ملاك الوظائف الحالي والمقترح

مطلوعو الأمم المتحدة	مجموع الموظفين الدوليين	مجموع الموظفين المحليين	فئة الخدمات العامة والفئات ذات الصلة							الفئة الفنية والفئات العليا					وكيل الأمين المساعد العام	الأمين العام		
			الجموع الفرعي	خدمات الأمن	الرتب الأخرى	الرتبة الرئيسية	الخدمة الميدانية	الجموع الفرعي	ف-١/٢	ف-٣	ف-٤	ف-٥	مد-١	مد-٢				
																		مكتب الممثل الخاص للأمين العام
٣١٠	١٢٢	١٤٩	٢٩	-	٢٠	٤	٥	١٢٠	-	٦٧	٢٥	١٦	٦	٣	٢	١	المأذون به للإدارة الانتقالية	
١٦٥	٣٩	١٠٩	١٧	-	١٤	٢	١	٩٢	٩	٤٠	٢٧	١١	٢	١	١	١	المقترح لبعثة تقديم الدعم الإدارة العامة لتيمور الشرقية	
١ ١٥٩	٤٨٠	٥١٢	١٠٤	-	٧١	٢	٣١	٤٠٨	٤٠	١٥٤	١٢٠	٦٨	٢١	٥	-	-	المأذون به للإدارة الانتقالية	
-	-	-	-	-	-	-	-	-	-	-	-	-	-	-	-	-	المقترح لبعثة تقديم الدعم مكتب قائد القوة	
١٣	١٠	٣	٢	-	١	١	-	١	-	-	-	-	-	-	١	-	المأذون به للإدارة الانتقالية	
٨٣	٨٠	٣	٢	-	١	١	-	١	-	-	-	-	-	١	-	-	المقترح لبعثة تقديم الدعم مكتب مفوض الشرطة	
-	-	-	-	-	-	-	-	-	-	-	-	-	-	-	١	-	المأذون به للإدارة الانتقالية	
١٠٤	١٠٠	٤	١	-	١	-	-	٣	-	-	٢	-	١	-	-	-	المقترح لبعثة تقديم الدعم شعبة الإدارة	
٢ ٤٤٩	١٨١	١ ٧٢٢	٥٤٦	٤٢٢	-	٨١	١٣	٣٢٨	١٢٤	١٥	٦٢	٣٢	١٢	٢	١	-	المأذون به للإدارة الانتقالية	
١ ٣٢١	٧٥٨	٣٣٩	٢٥١	-	٩	٦	٢٣٦	٨٨	١٠	٤١	٢٣	١١	٢	١	-	-	المقترح لبعثة تقديم الدعم	
																		الجموع
٣ ٩٣١	٢ ٠٢١	١ ٢١٠	٥٥٧	-	١٧٣	٢٠	٣٦٤	٦٥٣	٥٥	٢٨٣	١٧٧	٩٦	٢٠	٩	٣	١	المأذون به للإدارة الانتقالية	
١ ٦٧٣	٩٧٧	٤٥٥	٢٧١	-	٢٥	٩	٢٣٧	١٨٤	١٩	٨١	٥٢	٢٢	٥	٣	١	١	المقترح لبعثة تقديم الدعم	
(٢ ٢٥٨)	(١ ٠٤٤)	(٧٥٥)	(٢٨٦)	-	(١٤٨)	(١١)	(١٢٧)	(٤٦٩)	(٣٦)	(٢٠٢)	(١٢٥)	(٧٤)	(٢٤)	(٦)	(٢)	-	صافي التغيير	

٢٣ - وفي حين أن المكاتب في إطار بعثة الأمم المتحدة لتقديم الدعم في تيمور الشرقية ستؤدي كثيرا من الوظائف ذاتها التي تؤديها إدارة الأمم المتحدة الانتقالية في تيمور الشرقية، على وجه العموم، فإن نطاق الوظائف والمسؤوليات للوحدات التي تقع ضمن مكتب الممثل الخاص للأمين العام سيخفص نتيجة لاستكمال تقديم الدعم للحكومة الانتقالية في أثناء إدارة الأمم المتحدة الانتقالية. وستقتصر شروح الاحتياجات من الموظفين على الوحدات التنظيمية الجديدة أو التغييرات البارزة في الوحدات التنظيمية بعد الانتقال من الإدارة الانتقالية إلى بعثة تقديم الدعم.

مكتب الممثل الخاص للأمين العام

٢٤ - سيتألف مكتب الممثل الخاص من مكتب الشؤون السياسية (بتخفيض من ١٢ وظيفة إلى ٨ وظائف)، والمكتب القانوني (بتخفيض من ٣٣ وظيفة إلى ١٢ وظيفة)، ووحدة حقوق الإنسان (بتخفيض من ٥٨ إلى ٣٠ وظيفة)، ومكتب الإعلام (بتخفيض من ١٢٧ إلى ١٥ وظيفة)، ومكتب مراجع الحسابات المقيم (بتخفيض من ٦ إلى ٥ وظائف)، ومكتب جاكارتا للاتصال (بتخفيض من ١٤ وظيفة إلى ٥ وظائف)، ووحدة الجرائم الخطيرة، ومكتب محامي المساعدة القضائية والأفرقة المتخصصة (بزيادة من ٢٤ إلى ٦٠ وظيفة).

٢٥ - وستتضمن التغييرات ذات الصلة داخل مكتب الممثل الخاص للأمين العام ما يلي: (أ) إدماج مكتب نائب الممثل الخاص؛ (ب) تخفيض رتبة رئيس الأركان من رتبة الأمين العام المساعد إلى رتبة مد - ٢؛ (ج) إلغاء وحدة السياسات العامة والتخطيط ومكتب أمين المظالم؛ و (د) إحداث أربع وظائف برتبة ف - ٤ لمتحدث رسمي، ومنسق للشؤون الجنسانية، ومستشار للسياسة المتعلقة بفيروس نقص المناعة البشرية/الإيدز، وموظف للشؤون الاقتصادية.

٢٦ - ويعكس الملاك المقترح اقتراح إنشاء مكتب اتصال لفريق الدعم المدني (٤ وظائف دولية)، سيناط بموظفيه إعداد خطط العمل للخبراء/المستشارين الـ ١٠٠ لدعم حكومة تيمور الشرقية، ورصد أدائهم، والتقييم الدوري لتنفيذ خطط العمل، وإعداد تقييمات الأداء، بالتشاور مع المشرفين الوطنيين، واستعراض ضرورة تمديد الخدمات.

٢٧ - وسيتجلى في الزيادة المقترحة في ملاك وحدة الجرائم الخطيرة ومكتب محامي المساعدة القضائية والأفرقة الخاصة ضم القضاة والنواب العاميين ومحامي المساعدة القضائية وسائر الاختصاصيين العاملين بشأن الجرائم الخطيرة في فريق واحد، بناء على الاحتياجات التالية: (أ) تعزيز التحقيق السريع بالنسبة للمسؤولين عن الجرائم الخطيرة المرتكبة في عام ١٩٩٩ وتوجيه التهم إليهم أمام فريقين خاصين في محكمة منطقة ديلي، يتكون كل فريق

منهما من قاضيين دوليين وقاض من تيمور الشرقية؛ و (ب) مواصلة دعم مكتب محامي المساعدة القضائية لكفالة الإنصاف في العملية القضائية. وسيتم إدماج وحدة الجرائم الخطيرة مع دائرة النائب العام لتيمور الشرقية، رغم أن اختيار الموظفين الدوليين وتعيينهم وتقييم أدائهم وإدارة عقودهم ستظل ضمن مسؤولية الأمم المتحدة. وسيكون القضاة ومحامو المساعدة القضائية مسؤولين وظيفيا أمام سلطات تيمور الشرقية ذات الصلة، لكن الترتيبات ذاتها ستنتطبق على اختيارهم وتعيينهم وتقييم أدائهم وإدارة عقودهم.

فريق الدعم المدني

٢٨ - سيساعد فريق الدعم المدني في المجالات الرئيسية الأربعة التالية في ميدان الإدارة العامة: (أ) ٤٢ في المائة للمؤسسات المالية، بما في ذلك الخزنة، ودائرة الجباية، وشؤون الميزانية، والشؤون المصرفية، والشؤون الجمركية، ودوائر الحكومة المركزية؛ (ب) ٢٧ في المائة للإدارة الداخلية، بما في ذلك مجلس الوزراء، ومكتب رئيس مجلس الوزراء، ووزارة الإدارة الداخلية، ووزارة الشؤون الاقتصادية، ومكتب أمين المظالم؛ (ج) ١٧ في المائة للخدمات العامة الأساسية، بما في ذلك المياه والإصحاح، والصحة، والمرافق العامة، والأشغال العامة؛ و (د) ١٤ في المائة للعدل والنظام القضائي، بما في ذلك الهيئة القضائية، والدفاع العام، والجمعية التشريعية، والأراضي والممتلكات، وإدارة العقوبات.

٢٩ - وسيتألف الفريق من ٨ متطوعين من متطوعي الأمم المتحدة و ٩٢ خبيراً/مستشاراً تكون رتبهم الموازية في الأمم المتحدة على النحو التالي: وظيفة برتبة مد - ٢، و ٩ وظائف برتبة مد - ١، و ٢٥ وظيفة برتبة ف - ٥، و ٣١ وظيفة برتبة ف - ٤، و ٢٥ وظيفة برتبة ف - ٣، ووظيفة واحدة برتبة ف - ٢. وسيقدم الخبراء/المستشارون تقاريرهم مباشرة إلى رؤسائهم في حكومة تيمور الشرقية بشأن المسائل الفنية. غير أنه لكفالة المساءلة الكاملة أمام الأمم المتحدة، سيكون مكتب الاتصال لفريق الدعم المدني مسؤولاً عن تقييم تنفيذ خطط عملهم ورصد/تقييم أدائهم.

مكتب قائد القوة

٣٠ - يعكس الملاك المقترح لمكتب قائد القوة تخفيض رتبة وظيفة قائد القوة من رتبة الأمين العام المساعد إلى الرتبة مد - ٢، نظراً لتخفيض المكون العسكري من الإدارة الانتقالية إلى بعثة تقديم الدعم. أما زيادة ٧٠ وظيفة محلية فيعكس إعادة توزيع الوظائف بالنسبة للمساعدين اللغويين من شعبة الإدارة.

مكتب مفوض الشرطة

٣١ - أدرج مفوض الشرطة وموظفوه ، في إطار إدارة الأمم المتحدة الانتقالية في تيمور الشرقية، ضمن ملاك الإدارة العامة لتيمور الشرقية تحت إدارة خدمات الشرطة والطوارئ. ومع إلغاء الإدارة العامة لتيمور الشرقية، يقترح أن يتم إنشاء مكتب مفوض الشرطة المدنية على نحو مستقل، ويكون المفوض مسؤولاً عن تنفيذ برنامج بعثة تقديم الدعم المتعلق بالأمن الداخلي وإنفاذ القانون. وسيدعم المكتب تطوير دائرة الشرطة لتيمور الشرقية، ويكفل انتقال المهارات في الوقت المناسب والتسليم التدريجي للمسؤوليات التنفيذية للشرطة.

٣٢ - ويعكس الملاك المقترح تخفيض رتبة وظيفة المفوض من الرتبة مد - ٢ إلى الرتبة مد - ١، نظراً لتخفيض حجم مكون الشرطة المدنية. وسيساعد المفوض موظف استشاري للتدريب (ف - ٤)، وموظف استشاري لبناء القدرات (ف - ٤) ومساعد إداري (من فئة الخدمات العامة).

شعبة الإدارة

٣٣ - سيظل هيكل شعبة الإدارة ، في مجمله، دون تغيير. وستكون التغييرات ذات الصلة التي ستتم في هيكله على النحو التالي: (أ) نقل وحدة إدارة العقود من قسم الخدمات العامة التابع للخدمات الإدارية إلى مكتب المدير، لكفالة استقلاله وتجنب تضارب المصلحة؛ (ب) تغيير في الاسم من قسم العمليات الجوية في إطار الإدارة الانتقالية إلى قسم الطيران في إطار بعثة تقديم الدعم؛ و (ج) إدماج مجلس التحقيقات ووحدة المطالبات التابعين لإدارة الانتقالية سابقاً في مكتب مجالس التحقيقات والمطالبات.

٣٤ - يعكس الملاك المقترح لشعبة الإدارة انخفاضاً صافياً بـ ١ ١٢٨ وظيفة، تتألف من ٢٠٧ وظائف دولية و ٩٦٤ وظيفة محلية، تقابله زيادة تبلغ ٤٣ متطوعاً من متطوعي الأمم المتحدة.

المرفق الأول

تقديرات التكاليف للفترة من ١ تموز/يوليه ٢٠٠٢ إلى
٣٠ حزيران/يونيه ٢٠٠٣

ألف - بيان موجز

(بآلاف دولارات الولايات المتحدة)

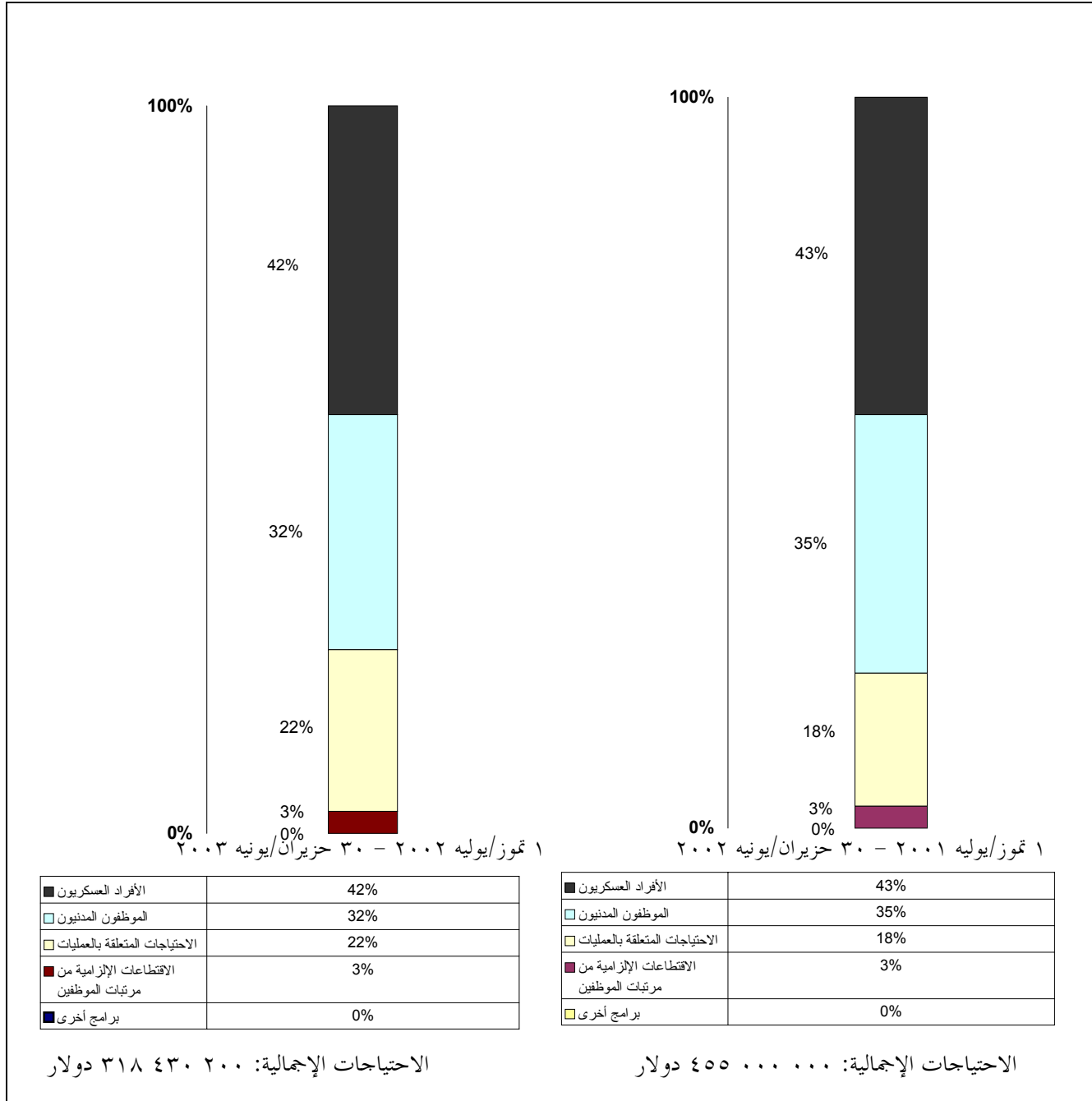
(٤)	(٣)	(٢)	(١)	
		الإدارة الانتقالية ١ تموز/يوليه ٢٠٠١ إلى ٣٠ حزيران/يونيه ٢٠٠٢	الإدارة الانتقالية ١ تموز/يوليه ٢٠٠٠ إلى ٣٠ حزيران/يونيه ٢٠٠١	
تقديرات التكاليف غير المتكررة	مجموع التقديرات غير المتكررة	المبلغ المخصص ^(ب)	النفقات ^(١)	فئة تقسيم التكاليف
				أولا - الأفراد العسكريون
-	٤ ٧٢٥,٠	٤ ٨٩٨,٠	٥ ٧٧٥,٦	١ - المراقبون العسكريون
-	٨٥ ٨٢٢,٣	١٣٢ ٥٥٣,٣	١٥٠ ٩٣٤,٣	٢ - الوحدات العسكرية
-	٢٠ ٢٣٦,٧	٢٨ ٦٢٦,٠	٣٥ ٣٦٧,٩	٣ - الاحتياجات الأخرى المتصلة بالأفراد العسكريين (أ) المعدات المملوكة للوحدات
-	٢٣ ٠٦٣,٦	٣٠ ٠٠٠,٠	٣٦ ٩٩٤,٥	(ب) الاكتفاء الذاتي
-	٥١١,٢	١ ٤٢٥,٠	٢ ٠٠٠,٠	(ج) تعويضات الوفاة والعجز
-	٤٣ ٨١١,٥	٦٠ ٠٥١,٠	٧٤ ٣٦٢,٤	المجموع الفرعي، البند ٣
-	١٣٤ ٣٥٨,٨	١٩٧ ٥٠٢,٣	٢٣١ ٠٧٢,٣	مجموع الفئة الأولى
				ثانيا - الموظفون المدنيون
-	٣٠ ٥١٩,٥	٤٧ ٣٨٤,٩	٥١ ٩٢٥,٦	١ - الشرطة المدنية
-	٦٤ ٣٩٨,٨	٩٢ ٠٤٣,٥	١٠٣ ١٤٢,٨	٢ - الموظفون الدوليون والمحليون
-	٧ ٨٥٢,٥	٢٠ ١٥٣,٢	١٥ ٣٦٧,١	٣ - متطوعو الأمم المتحدة
-	-	-	-	٤ - الموظفون المقدمون من الحكومات
-	-	-	-	٥ - مراقبو الانتخابات المدنيين
-	١٠٢ ٧٧٠,٨	١٥٩ ٥٨١,٦	١٧٠ ٤٣٥,٥	مجموع الفئة الثانية
				ثالثا - الاحتياجات المتعلقة بالعمليات
٣٩٥,٠	٣ ٤٣٧,٣	٣ ٥٤٢,٤	٥ ٦٥١,٥	١ - أماكن العمل/الإقامة
٥٦٣,٠	٥٦٣,٠	١ ٧٠٠,٠	٥ ٨٤٦,٦	٢ - إصلاح الهياكل الأساسية
٧٢,٠	٥ ٠٨٨,٧	٥ ٤٦٩,٢	١٢ ٥٣٢,٠	٣ - عمليات النقل
١٦٧,٩	٤٣ ٠٦٩,٨	٥٤ ٢٦٨,٠	٥٦ ٢١٩,٢	٤ - العمليات الجوية
٨٧,٥	١ ١٩٠,٥	٧١٠,٥	٤٦٥,٧	٥ - العمليات البحرية
٢٩٧,٨	٤ ١٤٦,٨	٣ ٨٨٨,٠	٨ ٨٧٣,٨	٦ - الاتصالات
٣٦٣,٤	١ ٦٧٦,٤	١ ٠١٣,٢	٤ ٥٠٦,٧	٧ - المعدات الأخرى

(٤)	(٣)	(٢)	(١)	
		الإدارة الانتقالية ١ تموز/يوليه ٢٠٠١ إلى ٣٠ حزيران/يونيه ٢٠٠٢	الإدارة الانتقالية ١ تموز/يوليه ٢٠٠٠ إلى ٣٠ حزيران/يونيه ٢٠٠١	
تقديرات التكاليف غير المتكررة	مجموع التقديرات	المبلغ المخصص ^(ب)	النفقات ^(أ)	فئة تقسيم التكاليف
-	٨ ٢٦٠,٤	١٠ ٨٨٢,٤	١٢ ٥٤٧,١	٨ - اللوازم والخدمات
				٩ - النقل الجوي والسطحي
٣٠٦٥,٠	٣٠٦٥,٠	١ ٤٥٠,٠	١ ٢٨٢,١	(أ) نقل المعدات المملوكة للوحدات
-	١ ١١٠,٠	٦٥٠,٠	١ ١٥٤,٩	(ب) النقل والشحن التجاريان
٣٠٦٥,٠	٤ ١٧٥,٠	٢ ١٠٠,٠	٢ ٤٣٧,٠	المجموع الفرعي، البند ٩
٥٠١١,٦	٧١ ٦٠٧,٩	٨٣ ٥٧٣,٧	١٠٩ ٠٧٩,٦	مجموع الفئة الثالثة
				رابعاً - البرامج الأخرى
-	-	١ ٢٠٠,٠	١ ٧٠٩,٩	١ - اللوازم والخدمات المتصلة بالانتخابات
-	٢٣٥,٠	٤٣٠,٠	٧٧٦,٣	٢ - برامج الإعلام
-	٢٢١,٩	١٣٢,٠	٧٠,٣	٣ - البرامج التدريبية
-	-	-	-	٤ - برامج إزالة الألغام
-	-	-	-	٥ - المساعدات المقدمة لتزعم السلاح والتسريح
-	٤٥٦,٩	١ ٧٦٢,٠	٢ ٥٥٦,٥	مجموع الفئة الرابعة
-	-	-	-	خامساً - قاعدة الأمم المتحدة للسوقيات في برينديزي
-	-	-	-	سادساً - حساب دعم عمليات حفظ السلام
-	٩ ٢٣٥,٨	١٢ ٥٨٠,٤	١٤ ٤٤٤,٠	سابعاً - الاقتطاعات الإلزامية من مرتبات الموظفين
٥٠١١,٦	٣١٨ ٤٣٠,٢	٤٥٥ ٠٠٠,٠	٥٢٧ ٥٨٧,٩	إجمالي الاحتياجات، الفئة الأولى إلى السابعة
-	(٩ ٢٣٥,٨)	(١٢ ٥٨٠,٤)	(١٤ ٤٤٤,٠)	ثامناً - الإيرادات الآتية من الاقتطاعات الإلزامية من مرتبات الموظفين
٥٠١١,٦	٣٠٩ ١٩٤,٤	٤٤٢ ٤١٩,٦	٥١٣ ١٤٣,٩	صافي الاحتياجات، الفئة الأولى إلى الثامنة
-	٦٠,٠	٦٠,٠	٦٠,٠	تاسعاً - التبرعات العينية (المدرجة في الميزانية)
-	-	-	-	عاشراً - التبرعات العينية (غير المدرجة في الميزانية)
٥٠١١,٦	٣١٨ ٤٩٠,٢	٤٥٥ ٠٦٠,٠	٥٢٧ ٦٤٧,٩	المجموع

(أ) على النحو الوارد في مرفق تقرير الأداء (A/56/922).

(ب) على أساس تقسيم التكاليف المنصوص عليه في قرار الجمعية العامة ٢٤٩/٥٦ المؤرخ ٢٤ كانون الأول/ديسمبر ٢٠٠١. ويستثنى من ذلك توفير اعتمادات لحساب دعم عمليات حفظ السلام وتمويل قاعدة الأمم المتحدة للسوقيات في برينديزي.

باء - توزيع إجمالي الاحتياجات حسب العناصر الرئيسية للتكاليف^(أ) (ب)



(أ) تمثل البرامج الأخرى نسبة تقل عن ١ في المائة من مجموع الموارد.
 (ب) قد لا يصل المجموع إلى ١٠٠ في المائة بسبب الحساب التقريبي.

جيم - معلومات تكميلية

الأفراد العسكريون

الاعتمادات: ٣٠٠ ٥٠٢ ١٩٧ دولار؛ التقديرات: ٨٠٠ ٣٥٨ ١٣٤ دولار؛ الفرق: (٥٠٠ ١٤٣ ٦٣ دولار)

١ - تغطي التقديرات تحت هذا البند تكاليف المراقبين العسكريين (٧٢٥ ٠٠٠ ٤ دولار) والوحدات العسكرية (٣٠٠ ٨٢٢ ٨٥ دولار) والمعدات المملوكة للوحدات (٧٠٠ ٢٣٦ ٢٠ دولار) والدعم السوقي الذاتي (٦٠٠ ٦٣ ٢٣ دولار) وتعويضات الوفاة والعجز (٢٠٠ ٥١١ دولار).

المراقبون العسكريون

٢ - تستند التقديرات إلى النشر الكامل للقوام المأذون به البالغ ١٢٠ مراقبا عسكريا خلال هذه الفترة. وتغطي تقديرات التكاليف بدل الإقامة المخصص للبعثة، وتكلفة السفر الخاصة بالتناوب، وبدل الملابس والمعدات، على النحو المبين في المرفق الثاني - ألف. وتعكس التقديرات انخفاضا بنسبة ٤ في المائة عن الاعتمادات المرصودة لإدارة الانتقالية للفترة ٢٠٠١-٢٠٠٢، ويعزى ذلك إلى التعديل الذي أدخل على اعتمادات الفترة ٢٠٠١-٢٠٠٢ ليعكس الزيادة التي طرأت على تكاليف السفر.

الوحدات العسكرية

٣ - وفقا للتقرير الأخير الذي قدمه الأمين العام إلى مجلس الأمن (انظر S/2002/432)، الفقرتين ٩٢ و ٩٣)، تعكس تقديرات التكاليف الخفض الذي طرأ على نشر أفراد الوحدات من ٨٨٠ ٤ فردا في الفترة من تموز/يوليه إلى تشرين الثاني/نوفمبر ٢٠٠٢ إلى ٧٥٠ ٣ فردا في الفترة من كانون الأول/ديسمبر ٢٠٠٢ إلى حزيران/يونيه ٢٠٠٣. ومقارنة بالاعتمادات المخصصة للفترة ٢٠٠١-٢٠٠٢، تعكس التقديرات زيادة في تكلفة الوحدة من حصص الإعاشة، وفقا لشروط العقد التجاري، مع أخذ انخفاض عدد أفراد القوات في الاعتبار. وبالإضافة إلى ذلك، وبالاستناد إلى تكاليف السفر المسقطة، زاد متوسط تكلفة بطاقة السفر باتجاه واحد لأفراد الوحدة من ٦٠٠ دولار إلى ٧٥٠ دولارا للفرد الواحد. وترد معلومات مفصلة عن الاعتمادات المخصصة للوحدات في المرفق الثاني - ألف.

٤ - وتمثل التقديرات انخفاضا بمعدل ٣٥ في المائة عن الاعتمادات التي خصصت لإدارة الانتقالية في الفترة المالية السابقة، ويعزى ذلك بشكل رئيسي إلى انخفاض في مستوى نشر القوات.

الاحتياجات الأخرى المتصلة بالأفراد العسكريين

٥ - تغطي تقديرات التكاليف رد تكاليف المعدات المملوكة للوحدات والدعم السوقي الذاتي للبلدان المساهمة بقوات، على النحو المبين في المرفق الثاني - ألف. ولم يطلب إدراج أي اعتمادات للبلدان المساهمة بأفراد الشرطة المدنية النظامية نظرا لإعادة أفراد الشرطة النظامية إلى بلدانهم في الفترة ٢٠٠١-٢٠٠٢.

٦ - وفي ضوء الوضع الحالي للالتزامات غير المصفاة تحت بند التعويضات عن الوفاة والعجز، حُفِضَت هذه التقديرات بنسبة ٧٥ في المائة من كامل الاحتياجات (٨٠٠ ٢٠٤٤ دولار) بالنسبة لمتوسط عدد الأفراد العسكريين وأفراد الشرطة المدنية المنتشرين خلال هذه الفترة.

٧ - وتعكس هذه التقديرات انخفاضا بنسبة ٢٧ في المائة عن الاعتمادات المرصودة للفترة ٢٠٠١-٢٠٠٢، ويعزى ذلك إلى انخفاض عدد المعدات المملوكة للوحدات.

الموظفون المدنيون

الاعتمادات: ٦٠٠ ٥٨١ ١٥٩ دولار؛ التقديرات: ٨٠٠ ٧٢٠ ١٠٢ دولار؛ الفرق: (٨٠٠ ٨١٠ ٥٦ دولار)

٨ - تغطي التقديرات تحت هذا البند تكاليف الشرطة المدنية (٥٠٠ ٥١٩ ٣٠ دولار) والموظفين الدوليين والمحليين (٨٠٠ ٣٩٨ ٦٤ دولار) ومتطوعي الأمم المتحدة (٥٠٠ ٨٥٢ ٧ دولار).

الشرطة المدنية

٩ - تعكس التقديرات التخفيض التدريجي للشرطة المدنية وفقا للجدول الزمني للنشر الوارد في الجدول أدناه.

عدد الأفراد

كانون الأول/										
تموز/يوليه ٢٠٠٢	أب/أغسطس ٢٠٠٢	سبتمبر ٢٠٠٢	تشرين الأول ٢٠٠٢	تشرين الثاني ٢٠٠٢	ديسمبر ٢٠٠٢	كانون الثاني ٢٠٠٢	شباط/فبراير ٢٠٠٢	آذار/مارس ٢٠٠٢	نيسان/أبريل ٢٠٠٢	مايو/حزيران/يونيه ٢٠٠٢
١٠١٠	١٠١٠	٨٨٠	٨٨٠	٨٠٠	٨٠٠	٧٢٠	٧٢٠	٧٢٠	٧٢٠	٥٦٠
٥٠٠										

١٠ - وكما هو مبين في المرفق الثاني - ألف من هذا التقرير، فإن المعايير التي وضعت على أساسها التقديرات هي نفس المعايير التي استخدمت في الفترة المالية السابقة، باستثناء الزيادة في تكلفة حصص الإعاشة، على النحو الموضح في الفقرة ٣ أعلاه.

١١ - وتعكس التقديرات انخفاضاً بنسبة ٣٦ في المائة عن الاعتمادات التي رصدت للإدارة الانتقالية للفترة ٢٠٠١-٢٠٠٢، ويعزى هذا الأمر إلى إعادة وحدات الشرطة النظامية في الفترة السابقة إلى بلادها والتخفيض التدريجي للشرطة المدنية خلال فترة الميزانية.

الموظفون الدوليون والمحليون

١٢ - بالاستناد إلى جدول الملاك المقترح في الفرع الثامن من هذا التقرير، تشمل تقديرات التكاليف ٤٥٥ موظفاً دولياً. وتستند هذه الاعتمادات إلى تطبيق التكاليف القياسية الخاصة بنيويورك على ٣٠ في المائة من الوظائف، وجداول المرتبات للتعيينات المحددة الأجل على ٧٠ في المائة من وظائف الفئة الفنية وفئة الخدمة الميدانية. واستناداً إلى ما اكتسبته البعثة من خبرة، تعكس التكاليف العامة القياسية للموظفين الدوليين انخفاضاً بنسبة ٤٥ في المائة عن التكاليف العامة القياسية بحيث يراعى فيها انخفاض الاحتياجات من الأفراد المعيّنين للبعثة. أما بالنسبة لوظيفة نائب الممثل الخاص للأمين العام (برتبة أمين عام مساعد)، فنعكس تكاليف المرتبات وما يتصل بذلك من تكاليف انخفاضاً بنسبة ٨٥ في المائة، بحيث يؤخذ في الاعتبار أن المنسق المقيم لبرنامج الأمم المتحدة الإنمائي سيشغل هذه الوظيفة، وأن البعثة، بموجب ترتيب تقاسم التكاليف، ستدفع الفرق بين مرتبه في الرتبة الحالية في برنامج الأمم المتحدة الإنمائي ورتبة أمين عام مساعد. وتشمل تقديرات تكاليف المرتبات والتكاليف العامة للموظفين وبدل الإقامة المخصص للبعثة عامل شغور نسبته ٥ في المائة.

١٣ - وتشمل تقديرات التكاليف أيضاً ٩٧٧ موظفاً محلياً وتستند إلى جدول المرتبات المعمول به في ديلي اعتباراً من ١ شباط/فبراير ٢٠٠٠، حسب متوسط الرتبة/الدرجة ع-٤/الدرجة الأولى. واستناداً إلى ما اكتسبته البعثة من خبرة، حسبت التكاليف العامة للموظفين على أساس ٢٠ في المائة من إجمالي صافي المرتبات. وتعكس المرتبات وما يتصل بذلك من تكاليف عامل شغور نسبته ٥ في المائة.

١٤ - وتشمل تقديرات التكاليف الخاصة بالاستشاريين اعتماداً قدره ٣,٦ مليون دولار لخدمات يقدمها ٢٤ خبيراً/مستشاراً تابعين لفريق الدعم المدني، يقومون بتقديم الدعم والمشورة لحكومة تيمور الشرقية الناشئة خلال الفترة بكاملها. وتستند التقديرات إلى مستويات مماثلة لمستويات وظائف الأمم المتحدة على النحو التالي: وظيفة واحدة من رتبة مد-٢، ووظيفتان من رتبة مد-١، وست وظائف من رتبة ف-٥، وثمان وظائف من رتبة ف-٤، وست وظائف من رتبة ف-٣، ووظيفة واحدة من رتبة ف-٢. ووفقاً للسياسة الحالية المتبعة في ما يتعلق بتوظيف الاستشاريين والمتعاقدين الأفراد، استندت تقديرات التكاليف المرتب الأساسي الصافي للموظفين من الفئة الفنية بموجب أحكام المجموعة ١٠٠،

وهذا لا يشمل بالتالي تسوية مقر العمل. وتشمل الاعتمادات تكاليف السفر ذات الصلة وبدل الإقامة المخصص للبعثة بالنسبة للخبراء. وتشمل التقديرات عامل شغور نسبته ١٠ في المائة لمراعاة التأخير المحتمل في التعيين.

١٥ - وبالإضافة إلى ذلك، تشمل تقديرات التكاليف الخاصة بالاستشاريين ثلاثة خبراء يوفرون الخدمات الاستشارية في المسائل المتصلة بالجرائم الخطيرة لمدة ستة أسابيع للشخص الواحد، بتكلفة إجمالية لكل شخص قدرها ١ ٢٠٠ دولار، بما في ذلك رسوم الخبرة الاستشارية والسفر إلى منطقة البعثة ومنها وبدل الإقامة المخصص للبعثة.

١٦ - وتشمل تقديرات التكاليف أيضا اعتمادا بمبلغ ٦,٤ مليون دولار في إطار المساعدة المؤقتة العامة لدفع المرتبات وبدل الإقامة المخصص للبعثة لـ ٦٨ خبيرا/مستشارا تابعين لفريق الدعم المدني، سيعينون بموجب أحكام المجموعة ٣٠٠ (تعيينات محددة المدة). وقد أدرج ما يتصل بذلك من التكاليف العامة للموظفين وتسوية مقر العمل ضمن البنود الخاصة بالتكاليف العامة للموظفين وتسوية مقر العمل. وتشمل التقديرات عامل شغور نسبته ١٠ في المائة. كما تشمل اعتمادا للتعويض المؤقت عن الموظفين القائمين بإجازة أمومة أو إجازة مرضية وتوفير خدمات المهندسين بعقود قصيرة الأجل حتى كانون الأول/ديسمبر ٢٠٠٢.

١٧ - وتشمل الاحتياجات المتعلقة بالسفر الرسمي للموظفين سفر الممثل الخاص للأمين العام وموظفيه إلى المقر وأستراليا والبرتغال وبلدان المنطقة لإجراء مشاورات سياسية. وبالإضافة إلى ذلك، تغطي التقديرات سفر الموظفين التابعين لإدارة عمليات حفظ السلام بين المقر ومنطقة البعثة لإجراء مشاورات سياسية وإدارية ومالية وتقنية وعسكرية وسوقية. ويأخذ هذا الاعتماد أيضا في الاعتبار الاحتياجات المتعلقة بالسفر لأغراض تتعلق بالمراجعة الداخلية للحسابات وإجراء الاستعراضات المتعلقة بالإدارة والميزانية، والمشتريات ضمن منطقة البعثة، وتدريب موظفي بعثة الأمم المتحدة لتقديم الدعم في تيمور الشرقية ضمن المنطقة وخارجها، والسفر ضمن منطقة البعثة. ورُصد اعتماد إضافي لسفر موظفين من وحدة الجرائم الخطيرة ضمن المنطقة للتحقيق في الجرائم الخطيرة، فضلا عن تكاليف سفر ٣٠٠ شاهد من المتوقع مثولهم أمام الأفرقة الخاصة، وما يتصل بذلك من تكاليف أخرى. كما رصد كذلك اعتماد لتنفيذ مشاريع جديدة في مجال تكنولوجيا المعلومات. وترد معلومات مفصلة عن الاحتياجات المتعلقة بالسفر في المرفق الثاني - ألف.

١٨ - ويعكس المبلغ المقدّر تحت هذا البند انخفاضا بنسبة ٣٠ في المائة عن الاعتماد الذي رصد للفترة ٢٠٠١-٢٠٠٢، ويعزى ذلك بشكل رئيسي إلى تخفيض عدد الموظفين الدوليين والمحليين.

متطوعو الأمم المتحدة

١٩ - يغطي الاعتماد الاحتياجات اللازمة لنشر ٢٤٩ من متطوعي الأمم المتحدة، بمن فيهم ٢٤١ من الموظفين الذين يقدمون الدعم في إطار بعثة الأمم المتحدة لتقديم الدعم في تيمور الشرقية و ٨ موظفين يقدمون الدعم لحكومة تيمور الشرقية في إطار فريق الدعم المدني. وقد احتسبت تقديرات التكاليف على أساس تكلفة قدرها ٢٩٢٠ دولاراً للشخص الواحد في الشهر، وفقاً لمذكرة التفاهم التي وقّعها مكتب متطوعي الأمم المتحدة في بون، ومع مراعاة عامل شعور نسبته ١٠ في المائة.

٢٠ - وتعكس التقديرات انخفاضاً بنسبة ٦١ في المائة عن الاعتماد الذي رصد للفترة المالية السابقة لإدارة الانتقالية، وذلك في ضوء انخفاض عدد المتطوعين اللازمين لتقديم الدعم ضمن إطار بعثة الأمم المتحدة لتقديم الدعم في تيمور الشرقية.

الاحتياجات التشغيلية

الاعتمادات: ٧٠٠ ٥٧٣ ٨٣ دولار؛ التقديرات: ٩٠٠ ٦٠٧ ٧١ دولار؛ الفرق: (٨٠٠ ٩٦٥ ١١ دولار)

٢١ - تغطي التقديرات تحت هذا البند الاحتياجات من أماكن العمل/الإقامة (٣٠٠ ٤٣٧ ٣ دولار) وإصلاح البنية التحتية (٥٦٣ ٠٠٠ دولار) وعمليات النقل (٥٠٨٨ ٧٠٠ دولار) والعمليات الجوية (٤٣ ٠٦٩ ٨٠٠ دولار) والعمليات البحرية (١١٩٠ ٥٠٠ دولار) والاتصالات (٤ ١٤٦ ٨٠٠ دولار) ومعدات أخرى (١ ٦٧٦ ٤٠٠ دولار) ولوازم وخدمات متنوعة (٨ ٢٦٠ ٤٠٠ دولار) والشحن الجوي والسطحي (٤ ١٧٥ ٠٠٠ دولار).

١٩ - ويمثّل الانخفاض البالغ ١١ ٩٦٥ ٨٠٠ دولار تحت هذا البند انخفاضاً بنسبة ١٤ في المائة عن احتياجات الإدارة الانتقالية للفترة ٢٠٠١-٢٠٠٢. ويُعزى هذا الانخفاض إلى تدني مستوى الاحتياجات في إطار أماكن العمل/الإقامة وإصلاح البنية التحتية وعمليات النقل والعمليات الجوية واللوازم والخدمات. بيد أن هذا الانخفاض قابل له ارتفاع في الاحتياجات المتوقعة من العمليات البحرية والاتصالات والمعدات الأخرى والشحن الجوي والسطحي.

أماكن العمل/الإقامة

٢٣ - ترتبط تقديرات التكاليف لاستئجار أماكن العمل باحتياجات المكاتب في جاكرتا وديباسار وجيب أوكوسي، ومرافق المرآب في مطار داروين الدولي. ولم يُرصد اعتماد لاستئجار مكتب في داروين بعدما أكدت حكومة الإقليم الشمالي لأستراليا أنها ستوفر هذه

الأماكن لبعثة الأمم المتحدة لتقديم الدعم في تيمور الشرقية مجاناً خلال هذه الفترة. وترد معلومات مفصلة عن الاحتياجات المتكررة تحت هذا البند في المرفق الثاني - ألف.

٢٤ - ويرد تفصيل الاعتماد الخاص بأعمال تغيير وتحديد أماكن العمل في المرفق الثاني - ألف ويغطي تكاليف صيانة أماكن العمل التابعة للبعثة ضمن منطقة البعثة.

٢٥ - ويُعزى الانخفاض البالغة نسبته ٣ في المائة في الاعتماد المخصص لإدارة الانتقالية للفترة ٢٠٠١-٢٠٠٢ إلى انخفاض في الاحتياجات بالنسبة لتغيير وتحديد أماكن العمل، وإلغاء الاحتياجات في ما يتعلق بالتشييد/المباني الجاهزة.

إصلاح الهياكل الأساسية

٢٦ - تغطي تقديرات التكاليف تحت هذا البند تكاليف الصيانة المنتظمة للمهابط الجوية في بوكو وسواي وماليانا وأوكوسي، وعمليات الإصلاح والصيانة المنتظمة لطرق الإمداد الأساسية. ويعكس هذا التقدير انخفاضا نسبته ٦٧ في المائة عن الاعتماد الذي رصد لإدارة الانتقالية للفترة السابقة، وهو يُعزى إلى إتمام معظم الإصلاحات اللازمة للبنية التحتية في الفترة السابقة.

عمليات النقل

٢٧ - من المقترح أن تتألف وحدة المركبات التابعة للبعثة من ٩٥٠ مركبة من مركبات الأمم المتحدة (٩٢٢ مركبة و ٢٨ مقطورة) و ٢٥٧ ١ مركبة من المركبات المملوكة للوحدات (٩٨٤ مركبة و ٢٧٣ مقطورة). وهذا يمثل انخفاضا بمقدار ٣٩٨ مركبة من مركبات الأمم المتحدة و ٥٦٢ مركبة من المركبات المملوكة للوحدات عن أسطول المركبات التابع لإدارة الانتقالية وذلك نتيجة لخفض عدد الأفراد العسكريين والموظفين المدنيين.

٢٨ - ولدعم الأسطول المدني والعسكري، يغطي الاعتماد الاحتياجات المتكررة، بما فيها قطع الغيار، وعمليات الإصلاح والصيانة، والوقود والتأمين، على النحو الوارد بالتفصيل في المرفق الثاني-ألف. وتشمل تقديرات التكاليف الاستئجار القصير الأجل لمعدات ثقيلة لمناولة المواد من أجل إعادة المعدات المملوكة للوحدات إلى بلدانها، واستئجار ثلاث مركبات للفترة بكاملها لاستخدام مكثبي دنباسار وداروين.

٢٩ - وتعكس التقديرات الخاصة بهذا البند انخفاضا بنسبة ٧ في المائة عن الاعتماد الذي رصد لإدارة الانتقالية للفترة ٢٠٠١-٢٠٠٢، وهو ما يعزى إلى انخفاض في الاحتياجات المتعلقة باستئجار المركبات، وانخفاض في أسعار الوقود وفي الاحتياجات من التأمين، ولكن

ذلك الانخفاض قابلته زيادة في الاحتياجات من قطع الغيار وعمليات الإصلاح والصيانة نتيجة زيادة الاحتياجات المتعلقة بأسطول المركبات القديم.

العمليات الجوية

٣٠ - توفر تقديرات التكاليف المبالغ اللازمة لأسطول من الطائرات مكون من ١٩ طائرة هليكوبتر للفترة من تموز/يوليه إلى كانون الأول/ديسمبر ٢٠٠٢، وسيخفض هذا العدد إلى ١٧ بالنسبة للفترة من كانون الثاني/يناير إلى حزيران/يونيه ٢٠٠٣، فضلا عن طائرتين ثابتتي الجناحين. ففي حين أُجري تخفيض على عدد الأفراد العسكريين والمدنيين، فإن من المتوقع أن يرتفع مستوى مواصلة الاعتماد على الطائرات المروحية والثابتة الجناحين، نتيجة للحاجة إلى تقديم دعم جوي عاجل للقطاعين الغربي والأوسط، وجيب أوكوسي، ونظرا لسوء حالة البنية الأساسية للطرق في منطقة البعثة. وسوف يُستخدم أسطول الطائرات في أنشطة الدورية والمراقبة والاتصال، ونقل القوات، وإعادة التزويد بإمدادات النقل والتموين، وإجلاء المصابين والإجلاءات الطبية.

٣١ - إن التعديل الذي أدخل على تكوين أسطول طائرات الهليكوبتر يعكس إنهاء عقد الاستئجار الخاص بطائرة واحدة من طراز Lama الذي أبرم بموجب ترتيبات طلبات توريد، وإنهاء العقد التجاري لاستئجار طائرة من طراز Bell 212، ومن باب استهداف زيادة الكفاءة، استبدلت طائرتا هليكوبتر من طراز Super Puma بطائرتي هليكوبتر من طراز Bell 412 لتوفير الدعم من أجل الإجلاء الطبي وإجلاء المصابين جوا بتكاليف أقل.

٣٢ - ويراعي تخفيض أسطول الطائرات الثابتة الجناحين، من أربع طائرات إلى طائرتين من طراز DCH-7، تخفيض حجم البعثة وتخفيض الدعم الطبي العسكري في ديلي من المستوى الثالث إلى المستوى الثاني. وبالتالي، فإن استئجار طائرة من طراز DCH-7، المزودة بالقدرة على الإجلاء الطبي الجوي، يعتبر أمرا حيويا لتلبية الزيادة المحتملة في الاحتياجات من الخدمات الطبية في داروين. أما الطائرة الأخرى من طراز DCH-7 المصممة بحيث تجمع بين نقل الركاب والشحن، فستوفر القدرة على الإجلاء الطبي من سواي إلى داروين، وسوف تدعم كذلك حركة الأفراد العسكريين والمدنيين والشحن في سواي وأوكوسي وماليانا وديلي.

٣٣ - وتستند تكاليف استئجار الطائرات/الرحلات وتكاليف النقل إلى منطقة البعثة والإعادة منها إلى شروط العقود التجارية الحالية وطلبات التوريد. وقد روعي في تقديرات الوقود وزيوت الشحم اللازمين للطائرات، التباين في معدلات استخدام الوقود بالنسبة للطائرات المروحية والثابتة الجناحين والزيادة في سعر الوقود من ٠,٣٢ دولار إلى ٠,٣٥

دولار للتر الواحد، على أساس أسعار السوق الحالية. وتستند الاعتمادات المخصصة للتأمين من أجل المسؤولية تجاه الغير وضد مخاطر الحرب، إلى معدلات التأمين الراهنة. وترد في المرفق الثاني - ألف معلومات مفصلة عن الاحتياجات اللازمة لاستئجار طائرات هليكوبتر والطائرات الثابتة الجناحين.

٣٤ - وروعي في الاحتياجات من خدمات ومعدات مراقبة الحركة الجوية، تخصيص اعتماد الخدمات عمليات مهبط الطائرات بالنسبة لديلي وبوكاو وسواي، بما في ذلك إدارة مهبط الطائرات وعمليات المحطة الطرفية، وخدمات الشحن والركاب، وخدمة الطائرات، وخدمات الإنقاذ في حالة الهبوط الاضطراري/الحوادث، وصيانة المعدات، ومراقبة الحركة الجوية. وتستند الاعتمادات المخصصة لرسوم الهبوط، وعمليات المناولة الأرضية، وتخزين وحاويات الوقود، إلى ما اكتسبته البعثة من خبرة.

٣٥ - ويعكس التقدير الوارد تحت هذا البند انخفاضاً بنسبة ٢١ في المائة عن الاعتماد الذي رصد لإدارة الانتقالية للفترة ٢٠٠١-٢٠٠٢، وذلك نتيجة تخفيض طائرتي هليكوبتر وطائرتين ثابتتي الجناحين من الأسطول. وقد روعي في تكوين الأسطول المقترح التخفيض الذي شهده إنشاء البعثة بالمقارنة بالإدارة الانتقالية، ونشر أفراد الوحدات في منطقة البعثة.

العمليات البحرية

٣٦ - توفر تقديرات التكاليف المبالغ اللازمة لاستئجار صندل تجاري لكامل الفترة واستئجار قصير الأجل لصندل تجاري إضافي لفترة ستة أسابيع فقط. ويستخدم الصندلان في الوصول إلى المناطق النائية، بما فيها جيب أوكوسي، لإيصال السلع واللوازم الثقيلة على نحو منظم، وتعتبر ذلك أكثر كفاءة من حيث التكاليف من النقل الجوي. واستناداً إلى العقود التجارية، تبلغ تكلفة استئجار الصندلين في اليوم ٢٧١٠ دولاراً، بما في ذلك تكاليف الوقود والصيانة والتأمين. ويشمل التقدير أيضاً تكاليف نقل الصندلين إلى منطقة البعثة وإعادةهما منها.

٣٧ - ويعكس التقدير الوارد تحت هذا البند زيادة بنسبة ٦٨ في المائة عن الاعتماد الذي رصد لإدارة الانتقالية للفترة ٢٠٠١-٢٠٠٢. ففي حين استند الاعتماد السابق إلى الاستئجار القصير الأجل لصندلين بتكاليف استئجار أدنى، فإن التقدير للفترة ٢٠٠٢-٢٠٠٣ يستند إلى تكاليف استئجار أعلى للفترة بكاملها.

الاتصالات

٣٨ - توفر تقديرات التكاليف المبلغ اللازم لاقتناء محدود لمعدات الاتصالات والاحتياجات المتكررة في مجال الاتصالات التجارية. ويشمل الاعتماد المطلوب لقطع الغيار واللوازم مبلغ مليون دولار لتكاليف تجديد المعدات التي ستنقل إلى قاعدة الأمم المتحدة للنقل والإمداد في برينديزي ويستند إلى ٣٠ في المائة من قيمة المعدات.

٣٩ - ويعكس التقدير الوارد تحت هذا البند زيادة بنسبة ٧ في المائة، عن الاعتماد الذي رصد للفترة السابقة، نتيجة للاعتماد الإضافي الذي رصد لتكاليف تجديد المعدات.

معدات أخرى

٤٠ - توفر تقديرات التكاليف المبلغ اللازم لتبديل محدود للمعدات المستهلكة أو المعطوبة، بما في ذلك الأثاث المكتبي، ومعدات تجهيز البيانات، وصهاريج المياه والصرف الصحي، والمعدات المتنوعة. ويعكس التقدير الوارد تحت هذا البند زيادة نسبتها ٦٥ في المائة عن الاعتماد الذي رصد للإدارة الانتقالية للفترة ٢٠٠٠-٢٠٠١، والذي يُعزى أساساً إلى الاعتماد البالغ ٩٠٧ ٠٠٠ دولار لتجديد المعدات التي من المزمع نقلها إلى قاعدة الأمم المتحدة للنقل والإمداد في برينديزي.

اللوازم والخدمات

٤١ - توفر تقديرات التكاليف المبلغ اللازم للاحتياجات من جميع أشكال الخدمات المتنوعة، باستثناء خدمات الأمن التي سيقوم الأفراد العسكريون وأفراد الشرطة بتوفيرها. وقد روعي في تخفيض الاحتياجات تحت بند الخدمات التعاقدية، انخفاض عدد الأفراد العسكريين والمدنيين، ولكنها تضمنت اعتماداً جديداً مطلوباً لإزالة الألغام في منطقة كان يستعملها أفراد الوحدات سابقاً في الأنشطة التدريبية. وتستند زيادة الاحتياجات من خدمات تجهيز البيانات إلى ما اكتسبته البعثة من خبرة. ويعكس التقدير الوارد تحت هذا البند انخفاضاً بنسبة ٣١ في المائة عن الاعتماد الذي رصد للإدارة الانتقالية للفترة ٢٠٠١-٢٠٠٢، وذلك نتيجة لتقليص حجم البعثة. وترد المعلومات المفصلة عن الاحتياجات من الخدمات المتنوعة في المرفق الثاني - ألف.

٤٢ - ويعكس الاعتماد المطلوب للوالم المتنوعة الاحتياجات المسقطه لمعظم اللوازم، باستثناء مخازن الدفاع الميداني وخراطيم العمليات. ويعكس الاعتماد زيادة بنسبة ٥٥ في المائة عن الاعتماد الذي رصد للإدارة الانتقالية للفترة ٢٠٠١-٢٠٠٢ من أجل استيعاب جزء من التخفيض العام في الميزانية التي وافقت عليها الجمعية العامة.

الشحن الجوي والسطحي

٤٣ - توفر تقديرات التكاليف الواردة تحت هذا البند المبلغ اللازم لنقل المعدات المملوكة للوحدات، وفقا للخفض المرحلي للأفراد العسكريين، والاحتياجات من الشحن التجاري وأجرة النقل. وتستند الاحتياجات من الشحن التجاري إلى ما اكتسبته البعثة من خبرة وروعي فيها نقل المعدات إلى قاعدة الأمم المتحدة للنقل والإمداد في برينديزي أو إلى بعثات أخرى لحفظ السلام أو إلى كليهما. ونتيجة لذلك، يعكس الاعتماد زيادة بنسبة ٩٩ في المائة عن الاعتماد الذي رصد للإدارة الانتقالية للفترة ٢٠٠١-٢٠٠٢.

البرامج الأخرى

الاعتمادات: ١ ٧٦٢ ٠٠٠ دولار؛ التقديرات: ٤٥٦ ٩٠٠ دولار؛ الفرق: (١ ٣٠٥ ١٠٠ دولار)
٤٤ - يوفر التقدير الوارد تحت هذا البند المبلغ اللازم لبرامج الإعلام (٢٣٥ ٠٠٠ دولار)، والبرامج التدريبية (٢٢١ ٩٠٠ دولار).

برامج الإعلام

٤٥ - توفر تقديرات التكاليف المبلغ اللازم للاحتياجات المتكررة لبرامج الإذاعة والتلفزيون والمواد المطبوعة اللازمة للبعثة. وفي حين كانت لدى الإدارة الانتقالية مرافق للبث الإذاعي والتلفزيوني خاصة بها، فإن البعثة ستقصر برامج الإذاعة والتلفزيون لديها على إعداد المواد لبثها عبر محطات الإذاعة والتلفزيون الوطنية. ويعكس الاعتماد انخفاضاً في الاحتياجات من المنشورات والمواد المطبوعة الأخرى. ويعكس التقدير انخفاضاً بنسبة ٤٥ في المائة عن الاعتماد الذي رصد للفترة السابقة، والذي يعزى بشكل رئيسي إلى وقف برامج البث الإذاعي والتلفزيوني.

البرامج التدريبية

٤٦ - توفر تقديرات التكاليف المبلغ اللازم للوحدات والخدمات المتنوعة اللازمة لمشاركة أفراد البعثة في البرامج التدريبية على إدارة الأفراد، والاتصالات، وتكنولوجيا المعلومات، التي سيجري بعضها داخل منطقة البعثة والمنطقة الإقليمية، في حين سيجري البعض الآخر خارج منطقة البعثة. ووفقاً لتنفيذ تقرير فريق الأمم المتحدة المعني بعمليات حفظ السلام (انظر A/55/502، الفقرات ٩٠-٩٢)، فقد أدرج اعتماد جديد بشأن إنشاء فرقة تدريب خاصة بالبعثة. والهدف من فرقة التدريب هو دعم البلدان المساهمة بقوات وتقديم المساعدة لدائرة التدريب والتقييم التابعة لإدارة عمليات حفظ السلام في تقييم معايير التدريب القائمة لأفراد الوحدات قبل نشرهم. وترد المعلومات المفصلة عن البرامج التدريبية في الجدول الوارد أدناه.

التكلفة بدولارات الولايات المتحدة	مكان الانعقاد	عدد الموظفين	نوع النشاط التدريبي
٩ ٠٠٠	قاعدة برنديزي	٦	التطوير المهني
٢٠ ٠٠٠	المنطقة الإقليمية	٢٠	إدارة الأفراد
١٢ ٠٠٠	ديلي	٥٠	تدريب المدربين
١٥ ٠٠٠	المنطقة الإقليمية	٨	التمرس على أساليب القيادة الحذرة
٨ ٠٠٠	نيويورك	١	سلامة الطيران
٢ ٠٠٠	نيويورك	١	مهارات إشرافية
٩ ٠٠٠	ديلي	٦	تدريب على المواضيع الفنية
١٠ ٠٠٠	ديلي/المقاطعات	٥٠	حقوق الإنسان
١١ ٥٠٠	داروين	٢٠	برنامج لوتس
٤ ٠٠٠	داروين	٤	Open View Manage X/Domino
٩ ٠٠٠	داروين	٨	برنامج ويندوز ٢٠٠٠
٢ ٥٠٠	داروين	١	HelpSTAR
٩ ٠٠٠	داروين	٦	Lotus HelpDesk Support
٦ ٥٠٠	داروين	٢	وحدة المقاسم الفرعية الآلية الخصوصية (PABX)
			أسس نظام بروتوكول رصد الإرسال/بروتوكول الإنترنت (TCP/IP) كنظام تشغيل للشبكة
١٠ ٠٠٠	ديلي	٦	تشغيل للشبكة
٢ ٥٠٠	داروين	١	ميكانيكي متخصص
١٠ ٠٠٠	قاعدة برنديزي	٢	اتصالات بالسواتل وبالموجات الصغرى
٥٩ ٩٠٠	ديلي		فرقة تدريب خاصة بالبعثة
٢٠٩ ٩٠٠		١٩٢	المجموع

٤٧ - ويعكس التقدير زيادة بنسبة ٦٨ في المائة عن الاعتماد الذي رصد للإدارة الانتقالية للفترة السابقة بسبب ارتفاع عدد الأفراد الذين يتعين تدريبهم خلال هذه الفترة، والذين هم بحاجة إلى رفع مستوى مهاراتهم الفنية والإدارية والتقنية لزيادة كفاءة عمل البعثة.

الاقتطاعات الإلزامية من مرتبات الموظفين

الاعتمادات: ٤٠٠ ٥٨٠ ١٢ دولار؛ التقديرات: ٨٠٠ ٦٣٥ ٩ دولار؛ الفرق: (٦٠٠ ٣٣٤٤ ٣ دولار)

٤٨ - يمثل المبلغ المدرج بالميزانية تحت هذا البند الفرق بين الأجر الإجمالي والصفية، أي مبلغ الاقتطاعات الإلزامية من مرتبات الموظفين السارية على موظفي الأمم المتحدة، وفقا للنظام الإداري لموظفي الأمم المتحدة.

٤٩ - ويشمل التقدير اعتمادا مطلوباً للموظفين الدوليين والمحليين وكذلك لـ ٦٨ خبيراً/مستشاراً تابعين لفريق الدعم المدني، يعينون بموجب عقود محددة المدة (المجموعة ٣٠٠). ويعكس التقدير انخفاضاً بنسبة ٢٧ في المائة عن الاعتماد الذي رصد للإدارة الانتقالية للفترة ٢٠٠١-٢٠٠٢، ويعزى ذلك إلى تخفيض عدد الموظفين الدوليين والمحليين. ويراعى في التقدير عامل شغور نسبته ٥ في المائة بالنسبة للموظفين الدوليين والمحليين وعامل شغور نسبته ١٠ في المائة بالنسبة للخبراء/المستشارين التابعين لفريق الدعم المدني.

المرفق الثاني

تقديرات التكاليف للفترة من ١ تموز/يوليه ٢٠٠١ إلى ٣٠ حزيران/يونيه ٢٠٠٢: تحليل

ألف - التكاليف الموحدة والتكاليف الخاصة بالبعثة

الإيضاح	التقديرات المقترحة للتكاليف (بدولارات الولايات المتحدة)			الاعتماد السابق	متوسط القوام	التكلفة الموحدة	التكلفة اليومية	التكلفة الشهرية	التكلفة السنوية	الوصف
	نكفة الوحدة أو	التكلفة الشهرية	التكلفة السنوية							
										١ - بدل الإقامة المقرر للبعثة
بدأ العمل بهذا المعدل منذ ١ شباط/فبراير ٢٠٠١.	٩٥	٥	٩٥							تيمور الشرقية
										داروين
بدأ العمل بهذا المعدل منذ ١١ حزيران/يونيه ١٩٩٩.	١٣١	٥	١٣١							أول ٣٠ يوما
شرحه.	٩٨		٩٨							بعد ٣٠ يوما
										٢ - تكاليف السفر (ذهابا)
	٢ ٢٥٠	٥	٢ ٢٥٠							المراقبون العسكريون
										الوحدات العسكرية
استنادا الى معدلات استئجار الطائرات.	٧٥٠	٤٠٠	٦٠٠							أفراد المشاة
شرحه.	٧٥٠	٨٠٠	٦٠٠							أفراد الدعم
	٢ ٢٥٠		٤ ٥٠٠							الشرطة المدنية
لا توجد وحدات شرطة مشككة خلال هذه الفترة	-		٦٠٠							وحدات الشرطة المدنية النظامية
										٣ - الأفراد العسكريون
				١٢٠	١٢٠					المراقبون العسكريون
				٤ ٢٢١	٦ ٧١٦					الوحدات العسكرية
متوسط القوام وفقا للخفض التدريجي.				٣ ٠٥٩	٤ ٥٦٣					أفراد المشاة
شرحه.				١ ٠٢٩	١ ٩٢٣					أفراد الدعم
شرحه.				١٣٢	٢٣٠					ضباط أركان
										٤ - سداد تكاليف القوات
وفقا لقرار الجمعية العامة ٥٥/٢٧٤.	١ ٠٢٨		١ ٠٢٨							(أ) الأحر والبدل
										من ١ تموز/يوليه إلى ٣١ كانون ١ ٠٠٨ الأول/ديسمبر ٢٠٠١
										من ١ كانون الثاني/يناير إلى ١ ٠٢٨ ٣٠ حزيران/يونيه ٢٠٠٢
شرحه.	٣٠٣		٣٠٣							(ب) بدل تخصص
										من ١ تموز/يوليه إلى ٣١ كانون ٢٩٧ الأول/ديسمبر ٢٠٠١

الإيضاح	التقديرات المقترحة للتكاليف (بدولارات الولايات المتحدة)			الاعتماد السابق	متوسط القوام	الوصف
	التكلفة السنوية	التكلفة الشهرية	تكلفة الوحدة أو التكلفة اليومية			
						من ١ كانون الثاني/يناير إلى ٣٠٣ ٣٠ حزيران/يونيه ٢٠٠٢
يدفع لما نسبته ١٠ في المائة من الوحدة.		٪١٠	٪١٠			المشاة
يدفع لما نسبته ٢٥ في المائة من الوحدة.		٪٢٥	٪٢٥			الدعم اللوجستي
						٥ - بدل الملابس والمعدات الشخصية
	٢٠٠		٢٠٠			المراقبون العسكريون
وفقا لقرار الجمعية العامة ٥٥/٢٧٤.		٧٣	٧٣			الوحدات العسكرية
						من ١ تموز/يوليه إلى ٣١ كانون ٧١ الأول/ديسمبر ٢٠٠١
						من ١ كانون الثاني/يناير إلى ٧٣ ٣٠ حزيران/يونيه ٢٠٠٢
	٢٠٠		٢٠٠			الشرطة المدنية
						٦ - الترفيه
تدفع لمدة أقصاها سبعة أيام عن كل فترة ٦ أشهر خدمة.		١٠,٥٠	١٠,٥٠	١٠,٥٠		إجازة استجمام
لضباط أركان المقر فقط.		٩	٩	٩		معدات ترفيه
						٧ - حصص الإعاشة
استنادا إلى العقد الحالي، مع مراعاة انخفاض قوام القوات.		٧,٩٢	٥	٦,٧٥		حصص الإعاشة
استنادا إلى العقد الحالي.		٠,٦٣	٥	١,١٥		المياه المعبأة بزجاجات
		١,٢٨	١,٢٨	١,٢٨		٨ - البديل اليومي
						٩ - المعدات المملوكة للوحدات
						الوحدات العسكرية
وفقا لقرار الجمعية العامة ٥٥/٢٧٤، وتراعي الحفض التدريجي للأفراد.	٢٠ ٢٣٦ ٧٠٠			٢٩ ٢٦٠ ٧٠٠		المعدات الرئيسية
						وحدات الشرطة المدنية
لا توجد وحدات شرطة نظامية خلال هذه الفترة.	-			٨٧١ ٩٠٠		المعدات الرئيسية
وفقا لقرار الجمعية العامة ٥٥/٢٧٤، وتراعي الحفض التدريجي للأفراد.	٢٣ ٠٦٣ ٦٠٠			٣٨ ٢٣٥ ٦٠٠		١٠ - التغطية الذاتية للنفقات
	٢٣ ٠٦٣ ٦٠٠			٣٧ ٢٠٤ ٦٠٠		الوحدات العسكرية
لا توجد وحدات شرطة نظامية خلال هذه الفترة.	-			١ ٠٣١ ٠٠٠		وحدات الشرطة المدنية
على أساس ١ في المائة من مجموع القوام للمراقبين العسكريين والوحدات العسكرية والشرطة المدنية.		٤٠ ٠٠٠	٤٠ ٠٠٠	٤٠ ٠٠٠		١١ - تعويضات الوفاة والعجز
						١٢ - الأفراد المدنيون

الإيضاح	التقديرات المقترحة للتكاليف (بدولارات الولايات المتحدة)			الاعتماد السابق	الوصف	
	التكلفة السنوية	التكلفة الشهرية	تكلفة الوحدة أو التكلفة اليومية			
وفقا للخفض التدريجي للأفراد.				٧٧٧	١ ٢١٨	الشرطة المدنية
لا توجد وحدات شرطة نظامية خلال هذه الفترة.				-	٢٤٠	وحدات الشرطة المدنية
خفض عدد الموظفين				٤٥٥	٧٢٦	الموظفون الدوليون
شرحه.				٩٧٧	١ ٧٤٦	الموظفون المحليون
خفض عدد الموظفين، باستثناء ٨ متطوعين سينضمون إلى فريق الدعم المدني				٢٤١	٥٧٢	متطوعو الأمم المتحدة
١٣ - سداد تكاليف الشرطة المدنية (وحدات نظامية)						
لا توجد وحدات شرطة نظامية خلال هذه الفترة.				١ ٠٢٨		الأجر والبدل
						من ١ تموز/يوليه إلى ٣١ كانون ١٠٠٨ الأول/ديسمبر ٢٠٠١
				١ ٠٢٨		من ١ كانون الثاني/يناير إلى ٣٠ حزيران/يونيه ٢٠٠٢
شرحه.				٣٠٣		بدل تخصص
يدفع لـ ١٠ في المائة من أفراد الوحدة.		٪١٠		٪١٠		
						من ١ تموز/يوليه إلى ٣١ كانون ٢٩٧ الأول/ديسمبر ٢٠٠١
						من ١ كانون الثاني/يناير إلى ٣٠ حزيران/يونيه ٢٠٠٢
لا توجد وحدات شرطة نظامية خلال هذه الفترة.				٧٣		بدل الملابس والمعدات
						من ١ تموز/يوليه إلى ٣١ كانون ٧١ الأول/ديسمبر ٢٠٠١
						من ١ كانون الثاني/يناير إلى ٧٣ حزيران/يونيه ٢٠٠٢
شرحه.				١٠,٥٠	١٠,٥٠	إجازة استجمام
شرحه.				٠	٦,٧٥	حصص الإعاشة
شرحه.				٠	١,١٥	المياه المعبأة في زجاجات
شرحه.				١,٢٨	١,٢٨	البدل اليومي
١٤ - الموظفون المحليون						
على أساس الرتبة خ ع-٤ الدرجة ١ من جدول المرتبات ابتداء من ١ شباط/فبراير ٢٠٠٠.		٢٥٠		٠	٢٥٠	صافي المرتب

التقديرات المقترحة للتكاليف (بدولارات الولايات المتحدة)		تكاليف الوحدة أو التكلفة اليومية		التكلفة الوحدة	الاعتماد السابق	متوسط القوام	الوصف
الإيضاح	التكلفة السنوية	التكلفة الشهرية	التكلفة اليومية				
استنادا إلى ما اكتسبته البعثة من خبرة على أساس ٢٠ في المائة من تكاليف المرتبات.		٥٠		٥	٧٥		التكاليف العامة للموظفين
على أساس جدول المرتبات ابتداء من ١ شباط/فبراير ٢٠٠٠.		٥٨		٥	٥٨		الاقطاعات الإلزامية من مرتبات الموظفين
	٣ ٦٦٧ ٣٠٠			٥	٥٠٠ ٠٠٠		١٥ - الاستشاريون
لـ ٢٤ خبيرا تتراوح رتبهم بين ف-٢ و مد-٢.	٢ ٨٨٢ ١٠٠						فريق الدعم المدني
بما في ذلك ١٠ في المائة عامل شغور.	٧٤٩ ٢٠٠						أتعاب الاستشاريين
أتعاب شاملة لـ ٣ خبيراء لمدة ٦ أسابيع لكل خبير.	٣٦ ٠٠٠						بدل الإقامة المقرر للبعثة
على أساس ١,٥ في المائة من صافي مرتبات الموظفين المحليين.	٤١ ٨٠٠			٥	٧٨ ٦٠٠		وحدة الجرائم الخطرة
	٦ ٥٠٧ ٠٠٠			٥	٢٤٦ ٠٠٠		١٦ - العمل الإضافي
لـ ٦٨ خبيرا تتراوح رتبهم بين ف-٢ و مد-٢،	٤ ٢٦١ ٧٠٠						١٧ - المساعدة المؤقتة العامة
بما في ذلك ١٠ في المائة عامل شغور	٢ ١٢٢ ١٠٠						فريق الدعم المدني
للاستعاضة مؤقتا عن الموظفين القائمين بإجازة مرضية/إجازة أمومة.	١٢٣ ٢٠٠						أتعاب الاستشاريين
تدن في الاحتياجات المسقطه.	٦٨٥ ٤٠٠			٥	١ ٠٠٠ ٠٠٠		بدل الإقامة المقرر للبعثة
إجراء مشاورات وعقد اجتماعات بشأن الجوانب السياسية.	١٦٤ ٤٠٠						أوجه المساعدة الأخرى
ضمن المبالغ المطلوبة لمكتب الممثل الخاص للأمين العام	-						١٨ - تكاليف السفر لأغراض أخرى
ضمن سفر موظفي إدارة عمليات حفظ السلام.	-						سفر الممثل الخاص والموظفين إلى نيويورك، وأستراليا، والبرتغال، وإلى بلدان في المنطقة
لا توجد احتياجات نظرا للتخفيض التدريجي للأفراد	-						سفر نائب الممثل الخاص إلى بلدان في المنطقة
استعراض الميزانية ومشاورات بشأن المسائل الإدارية.	١٧ ٠٠٠						المستشار العسكري
مشاورات بشأن القضايا السياسية والإمدادية والعسكرية، وكذلك الدعم الإداري والمالي والتقني من قبل شعبة الخدمات الإدارية، وشعبة خدمات الإمداد والنقل.	١٣٩ ٠٠٠						فرقة احتيار وتقييم الشرطة المدنية
							كبير الموظفين الإداريين
							موظفو إدارة عمليات حفظ السلام
							وحدة الجرائم الخطيرة

الإيضاح	التقديرات المقترحة للتكاليف (بدولارات الولايات المتحدة)		التكلفة الوحدة	متوسط القوام	الاعتماد السابق	الوصف
	التكلفة السنوية	التكلفة الشهرية				
السفر للتحقيق في الجرائم	٩٥ ٦٠٠				٦٠ ٠٠٠	موظفو الوحدة
إقامة لمدة ٤ أيام لكل شخص بتكلفة ٢٧ دولارا في اليوم للشخص و ١٠ دولارات في اليوم لكل شخص تعويضا عن الخسارة المؤقتة لأجورهم.	٤٤ ٤٠٠				-	(الشهود (٣٠٠ شخص)
ضمن سفر موظفي إدارة عمليات حفظ السلام.	-				٦٠٠ ٠٠٠	موظفو شعبة الإدارة الميدانية والسوقيات
وفقا للاحتياجات المسقطة لمكتب خدمات الرقابة الداخلية.	٤٠ ٠٠٠				٢٢ ٠٠٠	المراجعة الداخلية للحسابات
	-				١٣٠ ٠٠٠	المشاركة في مؤتمرات المانحين
التدريب داخل المنطقة وخارجها بشأن المسائل المتعلقة بالإدارة والاتصالات وتكنولوجيا المعلومات	٦٥ ٠٠٠				١٠٠ ٠٠٠	التدريب
سفر موظفي شعبة الإدارة الميدانية والسوقيات من أجل تنفيذ نظم E-Stars و Mercury و Galaxy و FESS ونظام مراقبة الحركة.	٨٠ ٠٠٠				-	تنفيذ مشاريع تكنولوجيا المعلومات
سفر ضمن المنطقة لشراء السلع والخدمات للبعثة.	١٥ ٠٠٠				٥٠ ٠٠٠	الشراء
من أجل المسائل الإدارية والمالية واللوجستية.	٢٥ ٠٠٠				١٥٥ ٠٠٠	السفر ضمن منطقة البعثة
						١٩ - متطوعو الأمم المتحدة
لـ ٢٤٩ من متطوعي الأمم المتحدة، بمن فيهم ٨ متطوعين ضمن فريق الدعم المدني.		٢ ٩٢٠		٠	٢ ٩٢٠	عقد الخدمة
		٢ ٥٠٠		٠	٢ ٥٠٠	٢٠ - استئجار أماكن العمل
		١٣٣		٠	١٣٣	مكتب الاتصال في جاكرتا
		٦٥٠		٠	٨٠٠	مكتب دنباسار
تخفيض عدد الأفراد العسكريين وأفراد الشرطة				٠	٨٠٠	مباني في جيب أيكوسي
				٠	٢ ٠٣٣	دار وكالة الأمم المتحدة في ديلي
				٠	٣٠٠	محطة وقود (سامي)
				٠	١٢٥	مرافق لوقوف المركبات (داروين)
تخفيض عدد مباني البعثة	٢٥ ٠٠٠		١٠٪ من الإيجار		٤١ ٦٦٧	٢١ - لوازم الصيانة
استنادا إلى ما اكتسبته البعثة من خبرة.	٣ ٣٣٣		١٠٪ من الإيجار		٣ ٧٥٠	٢٢ - خدمات الصيانة
						٢٣ - المنافع

الإيضاح	التقديرات المقترحة للتكاليف (بدولارات الولايات المتحدة)		التكلفة الوحدة	الاعتماد السابق	متوسط القوام	الوصف
	التكلفة السنوية	التكلفة الشهرية				
		٤ ١٦٧	٥	٤ ١٦٧		التزود بالكهرباء محليا
تخفيض عدد الأفراد العسكريين وأفراد الشرطة	٢١ ١١٧		٥	٥٧ ٥٠٠		وقود الطبخ والتدفئة
شرحه.	٢٢ ٥٨٣		٥	٥٨ ٣٣٣		المياه المعبأة للاستخدام في المكاتب
تخفيض عدد مباني البعثة	١٦١ ٤١٧		٥	٢٠٨ ٣٣٣		وقود المولدات
التكاليف المسقطه من جانب حكومة تيمور الشرقية، كانت توفر مجاناً عندما كانت البعثة قائمة.	١٢ ٥٠٠		٥	-		مياه غير صالحة للشرب، يزود بها محليا
٢٤ - المركبات						
						(أ) المملوكة للأمم المتحدة
تخفيض عدد الموظفين المدنيين.				٩٢٨	١ ٣٤٨	المركبات المدنية
				٢٢	-	المركبات المقطورة
						(ب) المملوكة للوحدات
الخفض التدريجي للأفراد العسكريين.				٩٨٤	١ ٤٣٨	المركبات العسكرية
				٢٧٣	٣٨١	المركبات المقطورة
مركبة خفيفة في دنباسار وحافلتان متوسطتان في داروين؛ لا يشمل استئجار معدات المناولة الثقيلة لمدة قصيرة.				٣	٢٤	(ج) المركبات المستأجرة
٢٥ - قطع الغيار وصيانة المركبات						
						(أ) المملوكة للأمم المتحدة
زيادة الاحتياجات نظرا لتقدم المركبات.	١٥٠		٥٥٠/١١٠	١١٠	١١٠	المركبات المدنية
شرحه.	١٥٠		٨٠	١١٠	١١٠	المركبات المقطورة
			٥٥٠			(ب) المملوكة للوحدات
			٥٥٠/١١٠			(ج) المركبات المستأجرة
٢٦ - الوقود ومواد التشحيم						
						المركبات المدنية
يستند إلى متوسط استخدام الوقود بمعدل ١١ لترا في اليوم، وانخفاض السعر من ٠,٣٣ دولار للستر إلى ٠,٣٠ للستر، بالاستناد إلى أسعار السوق الحالية؛ وانخفاض عدد المركبات.	٩٦ ٣٨٨		٥	١٤١ ٣٩٤		
انخفاض استخدام الوقود من ٥٠ لترا في اليوم إلى ١١ لترا في اليوم؛ وانخفاض تكلفة الوقود من ٠,٣٣ دولار للستر إلى ٠,٣٠ دولار للستر بالاستناد إلى أسعار السوق الحالية، وانخفاض عدد المركبات نظرا للخفض التدريجي للأفراد العسكريين.	١١٠ ٦٦٩		٥	٦١٣ ٤٤٢		المركبات العسكرية

الإيضاح	التقديرات المقترحة للتكاليف (بدولارات الولايات المتحدة)			الاعتماد السابق	متوسط القوام	الوصف
	التكلفة السنوية	التكلفة الشهرية	تكلفة الوحدة أو التكلفة اليومية			
						٢٧ - التأمين على المركبات
استنادا إلى الأسعار العالمية للتأمين قبل الغير.	٢٢ ١٩٢		٥٥٠	٣٢ ٠٣٣		المركبات المدنية
استنادا إلى الأسعار العالمية للتأمين قبل الغير؛ الاستثناء في التقرير السابق كان على أساس حبرة الفترة ٢٠٠٠-٢٠٠١.	٢٥ ٥٧٥		٥٥٠	-		المركبات العسكرية
لمركبة خفيفة واحدة في دنباسار وحافلتين في داروين.	٧٥		٠	١ ٣٠٠		المركبات المستأجرة
تخفيض إضافي في عدد طائرات الهليكوبتر إلى ١٧ طائرة ابتداء من ١ كانون الثاني/يناير ٢٠٠٣.				١٩	٢١	٢٨ - طائرات الهليكوبتر (بالعدد)
						عسكرية خفيفة
				٣	٣	طراز Alouette III
				٣	٣	طراز Bell 206
إنهاء العقد.				-	١	طراز Lama
						عسكرية متوسطة
				٤	٤	طراز UH-IH
عقد الاستئجار حتى ٣١ كانون الأول/ديسمبر ٢٠٠٢ فقط.				٢	٢	طراز Puma
						تجارية متوسطة
إنهاء العقد.				-	١	طراز Bell 212 AME
التعويض عن طائرتين من طراز Super Puma.				٢	-	طراز Bell 412
				٢	٢	طراز MI-8 MTV
				٢	٢	طراز MI-8 MTV
إنهاء العقد.				-	٢	طراز Super Puma
						تجارية ثقيلة
				١	١	طراز MI-26
						٢٩ - الساعات الشهرية المقررة (للطائرة الواحدة)
						عسكرية خفيفة
استنادا إلى شروط العقد الحالي.				٣٣	٣٣	طراز Alouette III
شرحه.				٥٨	٥٨	طراز Bell 206
إنهاء العقد.				-	٨٠	طراز Lama
						عسكرية متوسطة
استنادا إلى شروط العقد الحالي.				٤٤	٤٤	طراز UH-IH

الإيضاح	التقديرات المقترحة للتكاليف (بدولارات الولايات المتحدة)			الاعتماد السابق	متوسط القوام	النكفة الواحدة	النكفة الواحدة أو النكفة اليومية	التكلفة الشهرية	التكلفة السنوية	الوصف
حتى ٣١ كانون الأول/ديسمبر ٢٠٠٢ فقط.				٨٠	٨٠					طراز Puma
										تجارية متوسطة
إنهاء العقد.				-	٤٥					طراز Bell-212 AME
التعويض عن طائرتين من طراز Super Puma.				٤٥	-					طراز Bell-412
				٤٠	٤٠					طراز MI-8 MTV
				٤٠	٤٠					طراز MI-8 MTV
إنهاء العقد.				-	٤٥					طراز Super Puma
										تجارية ثقيلة
				٤٠	٤٠					طراز MI-26
										٣٠ - الساعات الإضافية الشهرية (للطائرة الواحدة)
										تجارية متوسطة
إنهاء العقد.				-	٤٠					طراز Bell-212 AME
التعويض عن طائرتين من طراز Super Puma.				٤٠	-					طراز Bell-412
				٣٠	٣٠					طراز MI-8 MTV
				٣٠	٣٠					طراز MI-8 MTV
إنهاء العقد.				-	٤٠					طراز Super Puma
										تجارية ثقيلة
استنادا إلى شروط العقود الحالية.				٤٠	٤٠					طراز MI-26
										٣١ - استئجار طائرات الهليكوبتر، الساعات المقررة للطائرة الواحدة)
										عسكرية خفيفة
زيادة في التكلفة من ٧٣٣ دولارا إلى ٧٧٣ دولارا للساعة.	٢٥ ٥٠٩			0	٢٤ ١٨٩					طراز Alouette III
	٤٦ ٤٠٠			0	٤٦ ٤٠٠					طراز Bell 206
إنهاء العقد.	-			0	٦٠ ٠٠٠					طراز Lama
										عسكرية متوسطة
	٢٩ ٣٩٢			0	٢٩ ٣٩٢					طراز UH-IH
زيادة في التكلفة من ٣ ١٧٥ دولارا للساعة إلى ٣ ٥٥٠ دولارا؛ مستأجرة حتى ٣١ كانون الأول/ديسمبر ٢٠٠٢ فقط.	٢٨٤ ٠٠٠			0	٢٥٤ ٠٠٠					طراز Puma

الإيضاح	التقديرات المقترحة للتكاليف (بدولارات الولايات المتحدة)			الاعتماد السابق	متوسط القوام	الوصف
	التكلفة السنوية	التكلفة الشهرية	تكلفة الوحدة أو التكلفة اليومية			
						تجارية متوسطة
إنهاء العقد.	-	-	0	181 980		طراز Bell-212 AME
التعويض عن طائرتين من طراز Super Puma بتكلفة قدرها 4 043 دولارا للساعة.	181 930	-	0	-		طراز Bell-412
						تجارية ثقيلة
						MI-26
						32 - استئجار طائرات الهليكوبتر، الساعات الإضافية (للطائرة الواحدة)
						تجارية متوسطة
شرح.	-	-	0	28 000		طراز Bell-212 AME
ل 40 ساعة بتكلفة قدرها 745 دولارا للساعة.	29 807	-	0	-		طراز Bell-412
لا توجد تكلفة إضافية من أجل 30 ساعة إضافية.	-	-	0	-		طراز MI-8 MTV
						تجارية ثقيلة
						MI-26
						33 - وقود طائرات الهليكوبتر (للطائرة الواحدة)
						عسكرية خفيفة
إنهاء العقد.	-	-	0	42 000		طراز Super Puma
						عسكرية متوسطة
						UH-IH
لا توجد تكلفة إضافية لفترة 40 ساعة.	-	-	0	-		طراز MI-26
ارتفاع في تكلفة الوقود من 0,32 دولار للتر إلى 0,35 دولار للتر على أساس أسعار السوق الحالية.	-	-	0	-		33 - وقود طائرات الهليكوبتر (للطائرة الواحدة)
استخدام وقود بمعدل 225 لترا في الساعة.	2 099	-	0	2 376		طراز Alouette III
استخدام وقود بمعدل 380 لترا في الساعة.	7 711	-	0	7 053		طراز Bell 206
إنهاء العقد.	-	-	0	5 630		طراز Lama
استخدام وقود بمعدل 400 لتر في الساعة.	6 160	-	0	5 632		طراز UH-IH

الإيضاح	التقديرات المقترحة للتكاليف (بدولارات الولايات المتحدة)			الاعتماد السابق	متوسط القوام	النكفة الوحدة	نكفة الوحدة أو النكفة اليومية	النكفة الشهرية	النكفة السنوية	الوصف
انخفاض في استخدام الوقود من ٧٥٠ لترا في الساعة إلى ٦٠٠ لتر في الساعة، الاستئجار حتى ٣١ كانون الأول/ديسمبر ٢٠٠٢ فقط.		١٦ ٨٠٠	٥	١٩ ٢٠٠						طراز Puma
إنهاء العقد.		-	٥	١٠ ٣٣٦						طراز Bell-212 AME
استخدام وقود بمعدل ٤١٠ لترا في الساعة.		١٢ ١٩٨	٥	-						طراز Bell-412
استخدام وقود بمعدل ٨٠٠ لتر في الساعة.		١٩ ٦٠٧	٥	١٧ ٩٢٠						طراز MI-8 MTV
شرحه.		١٩ ٦٠٧	٥	١٧ ٩٢٠						طراز MI-8 MTV
إنهاء العقد.		-	٥	١٤ ١٤٤						طراز Super Puma
انخفاض في استخدام الوقود من ٣ ٤٠٠ لتر في الساعة إلى ٢ ٦٠٠ لتر في الساعة.		٧٢ ٨٠٠	٥	٨٧ ٠٤٠						طراز MI-26
استنادا إلى الأسعار الحالية للتأمين على المسؤولية قبل الغير وضد أخطار الحرب.	١٩٠ ٠٠٠			٢١٦ ٤٠٠						٣٤ - التأمين على طائرات هليكوبتر (جميعها)
إنهاء العقد.				٤	٢					٣٥ - الطائرات الثابتة الجناحين (العدد)
ادخل تعديل على تكوين الأسطول وفقا للتحويل من الإدارة الانتقالية إلى بعثة تقدم الدعم.				١	-					خفيفة للخدمات العامة
إنهاء العقد.				١	-					طراز Westwind 1124
ادخل تعديل على تكوين الأسطول وفقا للتحويل من الإدارة الانتقالية إلى بعثة تقدم الدعم.				١	٢					متوسطة، للبضاعة/pax، بمحرك مروحي تربييني
إنهاء العقد.				٢	-					طراز DHC-7-102
شرح.				٢٥	-					ثقيلة للبضائع بمحرك مروحي تربييني
استنادا إلى شروط العقود الحالية.				٥٠	٥٠					طراز Lockheed L100-30
إنهاء العقد.				٥٠	-					ثقيلة، للبضاعة، بمحرك مروحي تربييني
										طراز Lockheed L100-30

الإيضاح	التقديرات المقترحة للتكاليف (بدولارات الولايات المتحدة)			الاعتماد السابق	متوسط القوام	النكفة الموحدة	نكفة الوحدة أو النكفة اليومية	النكفة الشهرية	النكفة السنوية	الوصف
استنادا إلى شروط العقود الحالية.										٣٧ - ساعات الطيران الشهرية الإضافية (للطائرة الواحدة) خفيفة للخدمات العامة
إنهاء العقد.				-						طراز Westwind 1124 متوسطة، للبطانة/pax. بمحرك مروحي تربيني
استنادا إلى شروط العقود الحالية.				٥٠						طراز DHC-7-102 ثقيلة، للبطانة، بمحرك مروحي تربيني
إنهاء العقد.				-						طراز Lockheed LI00-30 ٣٨ - ساعات الطيران المقررة للطائرات الثابتة الجناحين المؤجرة (للطائرة الواحدة) خفيفة للخدمات العامة
شرحه.			-		٦٧ ٣٢٥	٥				طراز Westwind 1124 متوسطة، للبطانة/pax. بمحرك مروحي تربيني
بتكلفة ٢٧٠٠٠ دولار للساعة.		١٣٥ ٠٠٠			١٣٥ ٠٠٠	٥				طراز DHC-7-102 ثقيلة، للبطانة، بمحرك مروحي تربيني
شرحه.			-		٣١٣ ١٥٠	٥				طراز Lockheed L100-30 ٣٩ - ساعات الطيران الإضافية للطائرات الثابتة الجناحين المؤجرة (للطائرة الواحدة) خفيفة للخدمات العامة
شرحه.			-		١٨ ٩٠٠					طراز Westwind 1124 متوسطة للبطانة/pax. بمحرك مروحي تربيني
شرحه.		٦٥ ٠٠٠			٦٥ ٠٠٠					طراز DHC-7-102، للبطانة، بمحرك مروحي تربيني ثقيلة بضايع مروحية تربينية
شرحه.			-		١٠٠ ٠٠٠	٥				طراز Lockheed L100-30 ٤٠ - وقود الطائرات الثابتة الجناح (للطائرة الواحدة) خفيفة للخدمات العامة
شرحه.			-		١٦ ٠٠٠					طراز Westwind 1124 متوسطة، للبطانة/pax. بمحرك مروحي تربيني

الإيضاح	التقديرات المقترحة للتكاليف (بدولارات الولايات المتحدة)			الاعتماد السابق	متوسط القوام	الوصف
	التكلفة السنوية	التكلفة الشهرية	تكلفة الوحدة أو التكلفة اليومية			
ارتفاع في تكلفة الوقود من ٠,٣٢ دولار للستر إلى ٠,٣٥ دولار للستر؛ استخدام الوقود بمعدل ١ ٠٠٠ لتر في الساعة.		٣٥ ٠٠٠		٢٥ ٦٠٠		طراز DHC-7-102
إنهاء العقد.		-		٧٢ ٠٠٠		ثقيلة، للبطانة بمحرك مروحي تربيني طراز Lockheed L100-30
استنادا إلى الأسعار الحالية للتأمين على المسؤولية قبل الغير وضد أخطار الحرب.	٦٨ ٠٠٠		٥	١٦٦ ٠٠٠		٤١ - التأمين على الطائرات الثابتة الجنائحين
لخدمات عمليات مطارات ديلي وبوكاو وسواي.	٧٨٩ ٤٣٣		٥	٩٥٢ ٠٩٢		٤٢ - احتياجات العمليات الجوية الأخرى خدمات ومعدات مراقبة الملاحة الجوية
في دنباسار وداروين؛ استنادا إلى ما اكتسبته البعثة من خبرة.	٥٠ ٨٣٣		٥	٥٥ ٠٠٠		رسوم الهبوط والخدمات الأرضية
استئجار حاويات وقود لتخزين وقود الطائرات.	٧ ٧٥٠		٥	١١ ٤٠٠		حاويات لتخزين الوقود
انخفاض عدد السفن من ٣ إلى ٤٢ والاستعاضة عن سفينتين استؤجرتا بموجب خطابات توريد بسفينتين استؤجرتا بموجب عقد تجاري.	١ ١٠٣ ٠٠٠		٥	١ ٠٩٠ ٠٠٠		٤٣ - العمليات البحرية تكاليف الاستئجار
إنهاء التوريد.	-			٧٠ ٠٠٠		مركب إنزال ثقيل
تغيير في العقد، تبلغ الكلفة ٢ ٧١٠ دولار في اليوم، بما في ذلك الوقود، والتأمين والصيانة. كان العقد السابق لمدة ١٠ أشهر بتكلفة ٣٠ ٠٠٠ دولار في الشهر.	٩٨٩ ٢٠٠			٣٠٠ ٠٠٠		مركب إنزال متوسط
لمدة ٤٢ يوما بتكلفة شاملة قدرها ٢ ٧١٠ دولار في اليوم.	١١٣ ٨٠٠			-		مركبة إنزال متوسطة
إنهاء العقد.	-			٧٢٠ ٠٠٠		مركب إنزال ثقيل
ضمن تكاليف الاستئجار.	-		٥	٢٢٦ ٤٠٠		الوقود
انخفاض في عدد المعدات.	٤١ ٦٦٧		٥	٦٦ ٦٦٧		٤٤ - قطع الغيار والسوازم في مجال الاتصالات
استنادا إلى ٣٠ في المائة في قيمة المعدات المزمع نقلها إلى القاعدة في برينديزي.	٨٣ ٣٣٣			-		احتياجات الصيانة العادية تكاليف التحديد
استنادا إلى ما اكتسبته البعثة من خبرة.	٥٨ ٣٣٣		٥	٥٨ ٣٣٣		٤٥ - الاتصالات التجارية
التكاليف المسقطه للاحتياجات الجديدة.	١٥ ٤١٧			-		استئجار جهاز مرسل محلي، دولي استئجار جهاز مرسل محلي، محلي

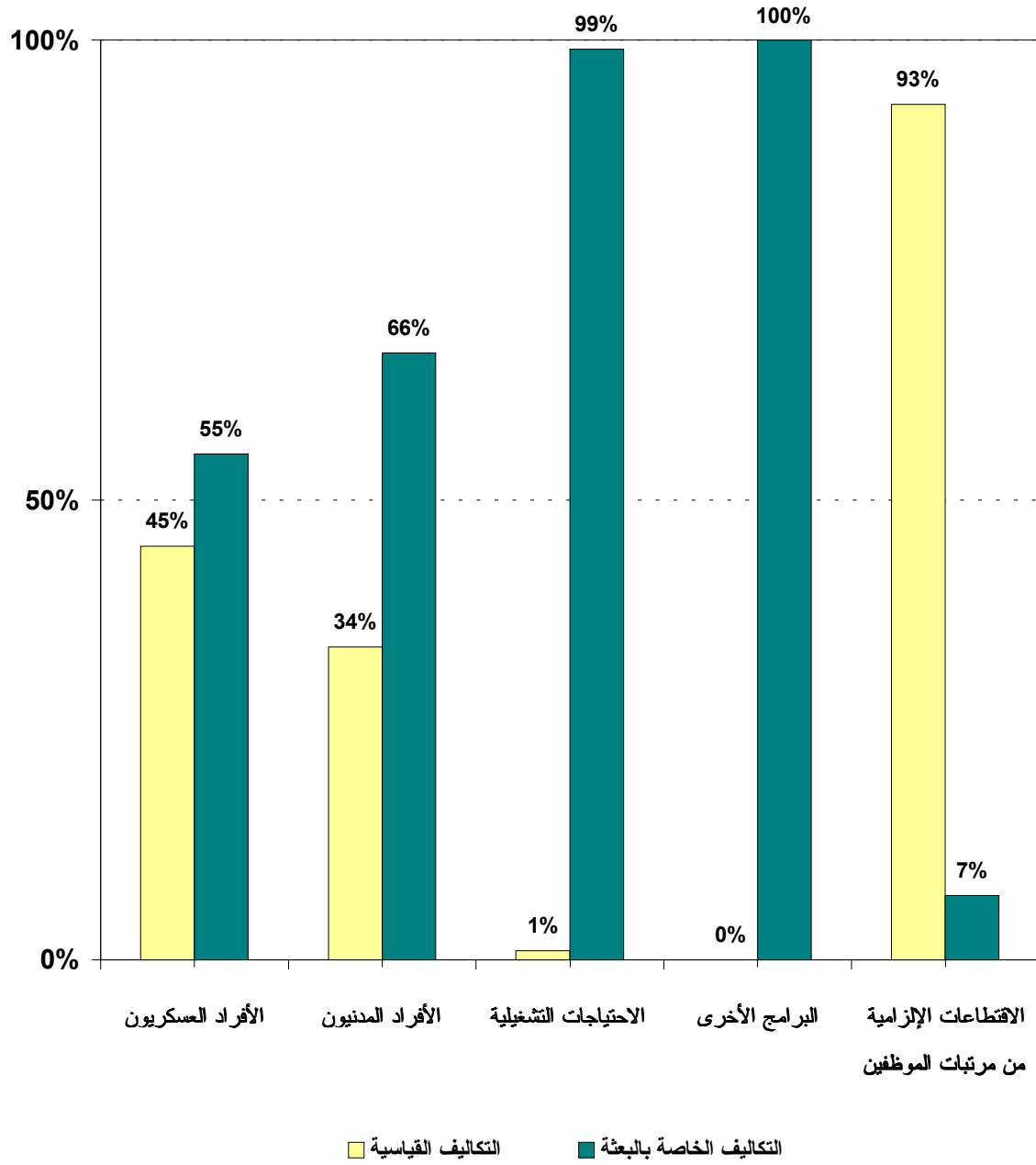
الإيضاح	التقديرات المقترحة للتكاليف (بدولارات الولايات المتحدة)			الاعتماد السابق	الوصف
	التكلفة السنوية	التكلفة الشهرية	تكلفة الوحدة أو التكلفة اليومية		
انخفاض في الاحتياجات نظرا لتخفيض عدد الأفراد العسكريين والموظفين المدنيين.	٣٣ ٣٣٣			٤٠ ٠٠٠	رسوم إنمارسات INMARSAT
استنادا إلى العقد التجاري الحالي؛ استندت التقارير السابقة إلى نمط الاتفاق في الفترة ٢٠٠١-٢٠٠٠	١٢ ٠٠٠			١ ٦٦٧	رسوم الهاتف المحلي
تخفيض في عدد الأفراد العسكريين والموظفين المدنيين.	١٠ ٠٠٠			٢٠ ٠٠٠	رسوم المكالمات غير المحلية (داريون)
شرحه	١٥ ٠٠٠			٢٠ ٠٠٠	رسوم الهاتف المحمول
استنادا إلى ما اكتسبه البعثة من خبرة.	٢ ٥٠٠			٨ ٣٣٣	الحقيبة والبريد
شرحه.	١٥ ٠٠٠			٢٠ ٠٠٠	خدمات الانترنت
	١٥ ٠٠٠			١٥ ٠٠٠	الخطوط الرابطة بقاعدة الأمم المتحدة للنقل والإمداد ونيويورك
	-			٢ ٤٠٠	رسوم السنترال
احتياجات جديدة لتحسين الخط الذي يصل بالقاعدة اللوجيستية الخلفية.	١٧ ٠٠٠			-	خطوط لنقل الصوت/البيانات بقوة - 512KB (داروين)
	٢ ١٦٧			٢ ١٦٧	الخطوط المستأجرة (قاعدة برينديزي)
	١٠٩ ٤١٦			٢٥ ٠٠٠	٤٦ - قطع غيار لمعدات أخرى، وإصلاحها وصيانتها
زيادة في الاحتياجات نظرا لتقديم المعدات وآثار المناخ عليها.	٣٣ ٨٣٣			٢٥ ٠٠٠	احتياجات الصيانة العادية
استنادا إلى ٣٠ في المائة في قيمة المعدات المزمع نقلها إلى القاعدة في برينديزي.	٧٥ ٥٨٣			-	تكاليف التجديد
استنادا إلى تقديرات الاحتياجات التي وضعها مراجعي الحسابات.	١٥٩ ٦٠٠			١١٥ ٠٠٠	٤٧ - المراجعة الخارجية للحسابات
	٤٢٩ ٢١٦			٥٧١ ١٢٥	٤٨ - الخدمات التعاقدية
تشمل خدمات غسل الملابس/الخياطة؛ استنادا إلى العقود الحالية.	١٤ ٤٠٠			١٢ ٥٠٠	خدمات تنظيف المعسكر/غسل الملابس
زيادة في الأسعار تتراوح بين ٠,٢٠ دولار إلى ٠,٥٥ دولار، حسب نوع الوقود ومكان التوزيع ضمن البعثة.	-			٧٥٠	الحلاقة (الأفراد العسكريين)
انخفاض في قوام البعثة.	-			١ ٠٠٠	الخياطة (الأفراد العسكريين)
شرحه.	٧٥ ٠٠٠			٥٨ ٦٦٧	التزويد بالوقود وتوزيعه للنقل والعمليات الجوية والبحرية
انخفاض في قوام البعثة.	١٥٠ ٨٣٣			١٧٢ ٢٥٠	إدارة النفايات
شرحه.	١ ٦٦٧			٢ ٥٠٠	خدمات الترجمة
شرحه	٨٣ ٣٣٣			١٥٣ ٥٠٨	استئجار آلات النسخ الضوئي
تخفيض عدد الأفراد العسكريين.	١٥ ٦٠٠			٣٠ ٠٠٠	خدمات الطعام

الإيضاح	التقديرات المقترحة للتكاليف (بدولارات الولايات المتحدة)			الاعتماد السابق	الوصف
	التكلفة السنوية	التكلفة الشهرية	تكلفة الوحدة أو التكلفة اليومية		
شرحه.	٣ ٧٥٠			٤ ١٦٧	استئجار وتوزيع غاز البروبين
لا تلزم.	-			١٣٥ ٧٨٣	خدمات الاتصالات والهندسة
تنظيف شاطئ كريستوري الذي كان يستعمله أفراد الوحدات سابقاً في عمليات التدريب.	١ ٣٠٠			-	خدمات النظافة
شرحه.	٨٣ ٣٣٣			-	خدمات إزالة الألغام
زيادة في الاحتياجات لتراخيص البرنامجيات والدعم.	٣٧ ١٦٧		٥	٢٠ ٨٣٣	٤٩ - خدمات تجهيز البيانات
				٥	٥٠ - خدمات الأمن
خدمات يقدمها أفراد عسكريون وموظفون مدنيون.	-			١٢ ٢٥٠	قاعدة الإمداد والنقل (داروين)
شرحه.	-			١٥ ٥٠٠	حراس الأمن (تيمور الشرقية)
استناداً إلى ما اكتسبته البعثة من خبرة.	٣٣ ٣٣٣		٥	٢٠ ٠٠٠	٥١ - العلاج الطبي والخدمات الطبية
شرحه.	٥٠٠		٥	٥٠٠	٥٢ - المطالبات والتسويات
	٢ ٠٠٠		٥	٢ ٠٠٠	٥٣ - الضيافة الرسمية
انخفاض في قوام البعثة	٥٧ ٠٠٠		٥	٧٢ ٠٠٠	٥٤ - خدمات متنوعة أخرى
احتياجات إضافية للتحقيق في الجرائم الخطيرة.	٤١ ٦٦٧			٦٠ ٠٠٠	الرسوم المصرفية
شرحه.	٤ ٥٠٠			٤ ١٦٧	خدمات طبع الصور
شرحه.	٤ ١٦٧			٤ ٠٠٠	خدمات دفن الموتى
	٨٣٣			٨٣٣	خدمات الدعاية
تشمل احتياجات إضافية للخدمات المتصلة بالسفر في جاكارتا بالاستناد إلى خبرة البعثة في احتياجات جديدة للخدمات اختبار القذائف في التحقيق في الجرائم الخطيرة.	٥ ٨٣٣			٣ ٠٠٠	خدمات أخرى
انخفاض في قوام البعثة.	٤٠ ٩٥٨			٥٠ ٠٠٠	٥٥ - القرطاسية ولوازم المكاتب
انخفاض عدد الأفراد العسكريين والموظفين المدنيين.	١٧ ٢٩٢			٥٠ ٠٠٠	٥٦ - اللوازم الطبية
استناداً إلى ما اكتسبته البعثة من خبرة.	٩ ٨٠٠			٨ ٠٠٠	٥٧ - مواد التصحاح والتنظيف
ارتفاع تكلفة الاشتراكات.	٧٥٠		٢٠٠	٥٠٠	٥٨ - الاشتراكات
	٥ ٠٠٠		٥	٥ ٠٠٠	٥٩ - اللوازم الكهربائية
انخفاض عدد الأفراد العسكريين والموظفين المدنيين.	٢٣ ٥٥٠			٢٥ ٠٠٠	٦٠ - ملابس رسمية وأعلام وشارات
لا يلزم.	-			٥ ٠٠٠	٦١ - مخازن الدفاع المدني
شرحه.	-			٢٠٠	٦٢ - خرائط العمليات

الإيضاح	التقديرات المقترحة للتكاليف (بدولارات الولايات المتحدة)			الاعتماد السابق	الوصف
	التكلفة السنوية	التكلفة الشهرية	تكلفة الوحدة أو التكلفة اليومية		
انخفاض عدد الأفراد العسكريين والموظفين المدنيين.	١٨ ٥٠٠		٥	٤١ ٦٦٧	٦٣ - مستودعات التموين ومخازن عامة
	٩٢ ٥٠٠		٥	١٢٥ ٠٠٠	٦٤ - الشحن والنقل التجاريين
لا يلزم.			٥		٦٥ - اللوازم والخدمات المتصلة بالانتخابات
	-			٥٠ ٠٠٠	اللوازم
	-			٢٠ ٨٣٣	الاستشاريون
	-			٤٤ ٥٢٥	خدمات متنوعة
			٥		٦٦ - البرامج الإعلامية
استنادا إلى ما اكتسبته البعثة من خبرة.	٢ ٩١٧			٢ ٥٠٠	المواد واللوازم
انخفاض في الاحتياجات من خدمات الترجمة، وتراخيص البرنامج الإذاعية والتلفزيونية، وخدمات الصيانة.	٨ ٣٣٣			١٧ ٤١٧	الخدمات التعاقدية
انخفاض في الاحتياجات في المصققات الجدارية والنشرات الإعلامية والمنشورات.	٨ ٣٣٣			٢٥ ٠٠٠	تكاليف إنتاج المواد الإعلامية
			٥		٦٧ - التدريب
	١ ٠٠٠			١ ٠٠٠	اللوازم
رسوم دورات تدريبية للموظفين في قاعدة برينديزي (٨) ونيويورك (٢) وداروين والمناطق الإقليمية الأخرى (٧٠) وذيبي (٦).	١٢ ٥٠٠			١٤ ٥٧٥	خدمات متنوعة
لدعم الحكومات المساهمة بقوات وشعبة التدريب والتقييم، عملا على تنفيذ تقرير فريق الأمم المتحدة لعمليات السلام (A/55/502).	٤ ٩٩٢			-	فرقة التدريب الخاصة بالبعثة

(أ) لا توجد تكلفة ثابتة لهذا البند.

باء - توزيع الموارد حسب معايير التكلفة في الميزانية: التكاليف القياسية والتكاليف الخاصة بالبعثة



جيم - الاحتياجات من التكاليف غير المتكررة

(١)	(٢)	(٣)	(٤)	(٥) = (٣) + (٤)	(٥)	(٦) = (٤) × (٥)
المخزون الحالي في ٣٠ حزيران/يونيه ٢٠٠١ ^(أ)	المشروعات المخطط لها للفترة ٢٠٠٢-٢٠٠١	المستعاضة	الإضافة	مجموع عدد الوحدات المقترحة	تكلفة الوحدة	مجموع التكاليف
أولاً - الاحتياجات التشغيلية						
١ - أماكن العمل والإقامة						
(أ) تعديل الأماكن وتجهيزها						
	طبقة الأسمت النهائية الصلبة (ميناء ديلي)					١٥,٠
	مرفق رسو المراكب (ديلي)					٥٠,٠
	تخشين الشاطئ (سواي وويكوسي)					٦٠,٠
	الإصلاحات في مقر الشرطة المدنية (ديلي)					١٠,٠
	ترفيث الأرض في مقر البعثة (ديلي)					٧٥,٠
	ترقية شبكة تصريف المياه (ديلي)					٣٠,٠
	حفر بئر (مطار بوكاو)					٤٥,٠
	حفر بئر (ويكوسي)					٥٠,٠
	حفر بئر في المستشفى العسكري (ديلي)					٣٠,٠
	حفر بئر (مطار ديلي للهليكوبتر)					٣٠,٠
	المجموع الفرعي، البند ١ (أ)					
	المجموع، البند ١					
	٣٩٥,٠					
	٣٩٥,٠					
٢ - إصلاح الهياكل الأساسية						
(أ) ترقية المهابط الجوية						
	تنظيف المدرج (بوكاو)					١٢,٠
	إصلاح المدرج وصيانته (بوكاو)					٥٠,٠
	إعادة إعمار ساحة المطار والمدرج (سواي)					١٥٠,٠
	ترقية مسهط طائرات الهليكوبتر (سواي)					٢٦,٠
	صيانة المدرجات (سواي)					٥٠,٠
	صيانة المدرجات (ويكوسي)					٢٥,٠
	صيانة المدرجات (ماليانا)					٢٥,٠
	المجموع الفرعي، البند ٢ (أ)					
	٣٣٨,٠					

(١)	(٢)	(٣)	(٤)	(٥)=(٣)+(٤)	(٥)	(٦)=(٤)×(٥)
المخزون الحالي في ٣٠ حزيران/يونيه ٢٠٠١ ^(١)	المشتملات المخطط لها للفترة ٢٠٠٢-٢٠٠١	المستعاضة	الإضافة	مجموع عدد الوحدات	تكلفة الوحدة	مجموع التكاليف
الوحدات المقترحة						
(بالآلاف دولارات الولايات المتحدة)						
	(ب) إصلاح الطرق					
	إصلاح طرق الإمداد الأساسية وصيانتها					٢٢٥,٠
	المجموع الفرعي، البند ٢ (ب)					٢٢٥,٠
	المجموع، البند ٢					٥٦٣,٠
	٣ - عمليات النقل					
	(أ) شراء المركبات					
	رافعة شوكية	٤	١	١	٤٠,٠	٤٠,٠
	(ب) معدات الورش					٢٢,٦
	المجموع الفرعي					٦٢,٦
	الشحن بنسبة ١٥ في المائة					٩,٤
	المجموع، البند ٣					٧٢,٠
	٤ - العمليات الجوية					
	(أ) تكاليف تحديد المواقع والإعادة (الطائرات ثابتة الجناحين)					١٠٠,٠
	(ب) معدات مراقبة حركة المرور الجوي					
	العوائق والإضاءة لأغراض الأمن (بوكاو)					١٣,٠
	عربات لنقل العفش (بوكاو)					١٥,٠
	إصلاح درج الطائرات (بوكاو)					١,٠
	رافعة لمركبة حصر الطائرات (بوكاو)					١٠,٠
	حواجز لمبنى المحطة الجوية (بوكاو)					٢٠,٠
	المجموع الفرعي					٥٩,٠
	الشحن بنسبة ١٥ في المائة					٨,٩
	المجموع الفرعي، البند ٤ (ب)					٦٧,٩
	المجموع، البند ٤					١٦٧,٩
	٥ - العمليات البحرية					
	تكاليف تحديد المواقع والإعادة (مركبتان)					٨٧,٥
	المجموع، البند ٥					٧٨,٥

(١)	(٢)	(٣)	(٤)	(٥) = (٣) + (٤)	(٥)	(٦) = (٤) × (٥)
المخزون الحالي في ٣٠ حزيران/يونيه ٢٠٠١ ^(١)	المشتريات المخطط لها للفترة ٢٠٠٢-٢٠٠١	المستعاضة	الإضافة	مجموع عدد الوحدات	تكلفة الوحدة	مجموع التكاليف
الوحدات المقترحة						
(بالآلاف دولارات الولايات المتحدة)						
٦ - الاتصالات						
(أ) معدات الاتصال						
-	-	-	١٥	١	٠,٦	٩,٠
١٠٤	١٠	١٠	-	١٠	٢٥,٠	٢٥٠,٠
المجموع الفرعي						
الشحن بنسبة ١٥ في المائة						
٢٥٩,٠						
٣٨,٨						
المجموع، البند ٦						
٢٩٧,٨						
٧ - معدات أخرى						
(أ) أثاث مكاتب						
الاستعاضة عن معدات قديمة وتالفة (متنوعة)						
٦٥,٢						
المجموع الفرعي						
الشحن بنسبة ١٥ في المائة						
٩,٨						
المجموع الفرعي، البند ٧ (أ)						
٧٥,٠						
(ب) معدات تجهيز البيانات						
١٠	٣	٣	-	٣	٩,٥	٢٨,٥
طابعة لبطاقات المطابقة						
حاسوب ملفات مركزي مدعم بنظام احتياطي ونظام استنفاد للملفات						
٧٤	١	١	-	١	٣٣,٠	٣٣,٠
شرائط التخزين الإلكتروني الاحتياطي للمكتبة						
-	-	-	١	١	١٢٠,٠	١٢٠,٠
محاور ومفاتيح						
١٩٣	١٠	١٠	-	١٠	١,٧	١٧,٠
مفتاح للألياف البصرية						
١٠	١	١	-	١	١٢,٠	١٢,٠
المجموع الفرعي						
الشحن بنسبة ١٥ في المائة						
٣١,٦						
المجموع الفرعي، البند ٧ (ب)						
٢٤٢,١						
(ج) صهاريج المياه وصهاريج الفضلات						
الشحن بنسبة ١٥ في المائة						
٤,١						
المجموع الفرعي، البند ٧ (ج)						
٣١,٣						
(د) معدات متنوعة						
١٥,٠						
المجموع، البند ٧						
٣٦٣,٤						

المرفق الثالث

تنفيذ التوصيات السابقة للجنة الاستشارية لشؤون الإدارة والميزانية

الطلب (A/56/685)

الرد

من أجل دعم المهام الأساسية الـ ١٠٠ التي يُعتقد أنها ضرورية لاستقرار حكومة تيمور الشرقية بعد الاستقلال ولاستمرار إدارتها العامة، تقترح ميزانية بعثة تقديم الدعم خدمات ٩٢ خبيراً/ مستشاراً يرتب معادلة تتراوح من ف - ٢ إلى مد - ٢، و ٨ من متطوعي الأمم المتحدة، لتكوين فريق الدعم المدني. (انظر الفقرات ٨ و ٢٨ و ٢٩ من التقرير الحالي).

وترى اللجنة أن كلا من مسألة معادلة عدد الموظفين الدوليين الذين سيمولون من الميزانية المقررة للبعثة الخلف بعدد المهام الأساسية المائة وفترة تلك الميزانية ستكونان مسألة تقررهما الجمعية العامة على أساس المقترحات التي يقدمها الأمين العام وتوصيات اللجنة الاستشارية ذات الصلة. وعلاوة على ذلك، تتمثل الإجراءات الصحيحة لإنشاء الوظائف في قيام الأمين العام بتقديم طلب مشفوع بالمبررات الفنية والتشغيلية. والوظائف المذكورة لم يؤذن بها على المستوى التشريعي، ومطلوب إلى الأمين العام أن يقدم اقتراحاً إلى الجمعية العامة بشأن الكيفية التي ستستخدم بها هذه الوظائف المقترحة (الفقرة ١٥).

نظر الفريق العامل المعني بالمرحلة الرابعة بصدد المعدات المملوكة للوحدات في استعراض معاملات البعثة. وقد اتفقت اللجنة الاستشارية، في الفقرة ١٧ من تقريرها المؤرخ ٦ أيار/مايو ١٩٩٩ (A/53/944) مع موقف الأمانة العامة القائل بأنه في حالة تغير الشروط في منطقة البعثة، يسمح الإجراء الجاري بالقيام باستعراض لمعاملات البعثة حتى قبل مضي فترة الأشهر الثلاثة التي أوصى بها الفريق العامل. وإن الفرع السابع من التقرير الحالي يعكس تنقيحات في معاملات البعثة عما كانت عليه في ميزانية الإدارة الانتقالية لفترة السنتين ٢٠٠١-٢٠٠٢ (A/56/624)، بما في ذلك حذف معامل التخلي بفعل عمل عدائي/التخلي القسري والتغيير في نطاق معامل النقل الإضافي من ١,٠ - ٥,٥ إلى ٥,٥ - ٠,٥، لمراعاة وزع القوات الحالي. كذلك فإن من المخطط له استعراض معاملات البعثة فيما يتصل بإنشاء بعثة الأمم المتحدة لتقديم الدعم في تيمور الشرقية.

ونظراً للأحوال التشغيلية الحالية، تطلب اللجنة إجراء استعراض لعوامل البعثة (الفقرة ٢٢).

تم الاتفاق مع الحكومة الانتقالية على خطة للتطوير توجز طريقة التسليم إلى دائرة شرطة تيمور الشرقية. وتنص الخطة على النقل التدريجي للمسؤولية عن مهام الشرطة التنفيذية عندما يجاز الضباط التيموريون وتعتمد مناطقهم. وستواصل أفرة شرطة الأمم المتحدة المتنقلة زيارة المواقع الفردية للشرطة لاستعراض أدائها وكفالة استيفاء أفراد المنطقة أو الوحدة لمعايير القدرة والتزاهة المطلوبة لإجازة فرادى الضباط واعتماد الهياكل التنظيمية. وعندما يحين وقت التسليم، يتغير دور شرطة الأمم المتحدة إلى مهمة استشارية تقنية. ومن المخطط له أن يتم أول تسليم للمسؤولية عند الاستقلال في مقاطعة إيليو. وسيتم تسليم أربع مقاطعات أخرى وثماني وحدات متخصصة بحلول ٣١ كانون الأول/ديسمبر ٢٠٠٢، وما تبقى من المقاطعات بحلول تشرين الثاني/نوفمبر ٢٠٠٣. وتأخذ ميزانية بعثة تقديم الدعم في الحسبان التخفيض التدريجي لشرطة الأمم المتحدة المدنية من ١٠١٠ عناصر في تموز/يوليه ٢٠٠٢ إلى ٥٠٠ عنصر بحلول حزيران/يونيه ٢٠٠٣. أما بالنسبة للفترة ٢٠٠٣-٢٠٠٤، فمن المتوقع حاليا أن يخفض مكون الشرطة التابع للأمم المتحدة إلى ١٠٠ فرد لأداء المهام الاستشارية بحلول كانون الثاني/يناير ٢٠٠٤.

يعكس الملاك المقترح لبعثة تقديم الدعم تخفيضا من ٥٨ إلى ٣٠ وظيفة بالنسبة لوحدة حقوق الإنسان. ويأخذ التخفيض في الملاك في الحسبان الإنجازات التي تحققت في فترة الإدارة الانتقالية واستمرار الحاجة إلى دعم التعليم والتدريب في مجال حقوق الإنسان في ظل بعثة تقديم الدعم. وستتناول أنشطة هذه الوحدة، بالإضافة إلى الوجود الميداني، ما يلي: (أ) إبقاء الاتصال مع لجنة الاستقبال والحقيقة والمصالحة؛ (ب) توفير المشورة بشأن حالة حقوق الإنسان، وآليات كفالة الاحترام التام لحقوق الإنسان؛ و (ج) توفير تدريب في مجال حقوق الإنسان لموظفي الأمم المتحدة والموظفين التيموريين، وخصوصا أفراد الشرطة والدفاع.

يجب أن تقدم الميزانية القادمة، التي ستتضمن تفاصيل البعثة الخلف، خطة للاستغناء بشكل نهائي عن قوة الأمم المتحدة للشرطة المدنية في سياق الخطة الرامية إلى تشكيل قوة للشرطة في تيمور الشرقية تتمتع بالقدرات اللازمة وتكون قابلة للاستمرار.

ويقترح ما مجموعه ٥٨ وظيفة لوحدة حقوق الإنسان (انظر المرفق الثاني من التقرير). وينبغي أن يتضمن بيان الميزانية القادم عرضا وتفسيرا أوضح فيما يتعلق بالأنشطة البرنامجية والموارد المرتبطة بالوحدة، لا سيما فيما يتعلق بالموارد ذات الصلة عن الاستشاريين (انظر الفقرة ٣٧ من التقرير)

الرد	الطلب (A/56/685)
<p>يتضمن تقرير الأداء المالي عن الفترة الممتدة من ١ تموز/يوليه ٢٠٠٠ إلى ٣٠ حزيران/يونيه ٢٠٠١ (A/56/922) معلومات تفصيلية عن استخدام الاستشاريين خلال تلك الفترة.</p>	<p>حسبما ورد في الفقرة ١٩ من تقريرها، فإن اللجنة تتوقع الحصول على تسوية مفصل عن الاستشاريين في سياق معلومات الأداء المالي التي ستقدم في مستهل عام ٢٠٠٢ للفترة ٢٠٠٠-٢٠٠١ (الفقرة ٣٧).</p>
<p>تقدم الاحتياجات التشغيلية وأسباب التغيير في تشكيل أسطول الطائرات في الفقرتين ٣٠ و ٣١ من المرفق الأول جيم للتقرير الحالي وفي المعلومات التكميلية التي ستقدم إلى اللجنة.</p>	<p>تطلب اللجنة أن يصحب هذه التغييرات في أسطول الطائرات في المستقبل بيان واضح بالاحتياجات التشغيلية وأسباب إجراء أي تغيير في تشكيله (الفقرة ٤١).</p>

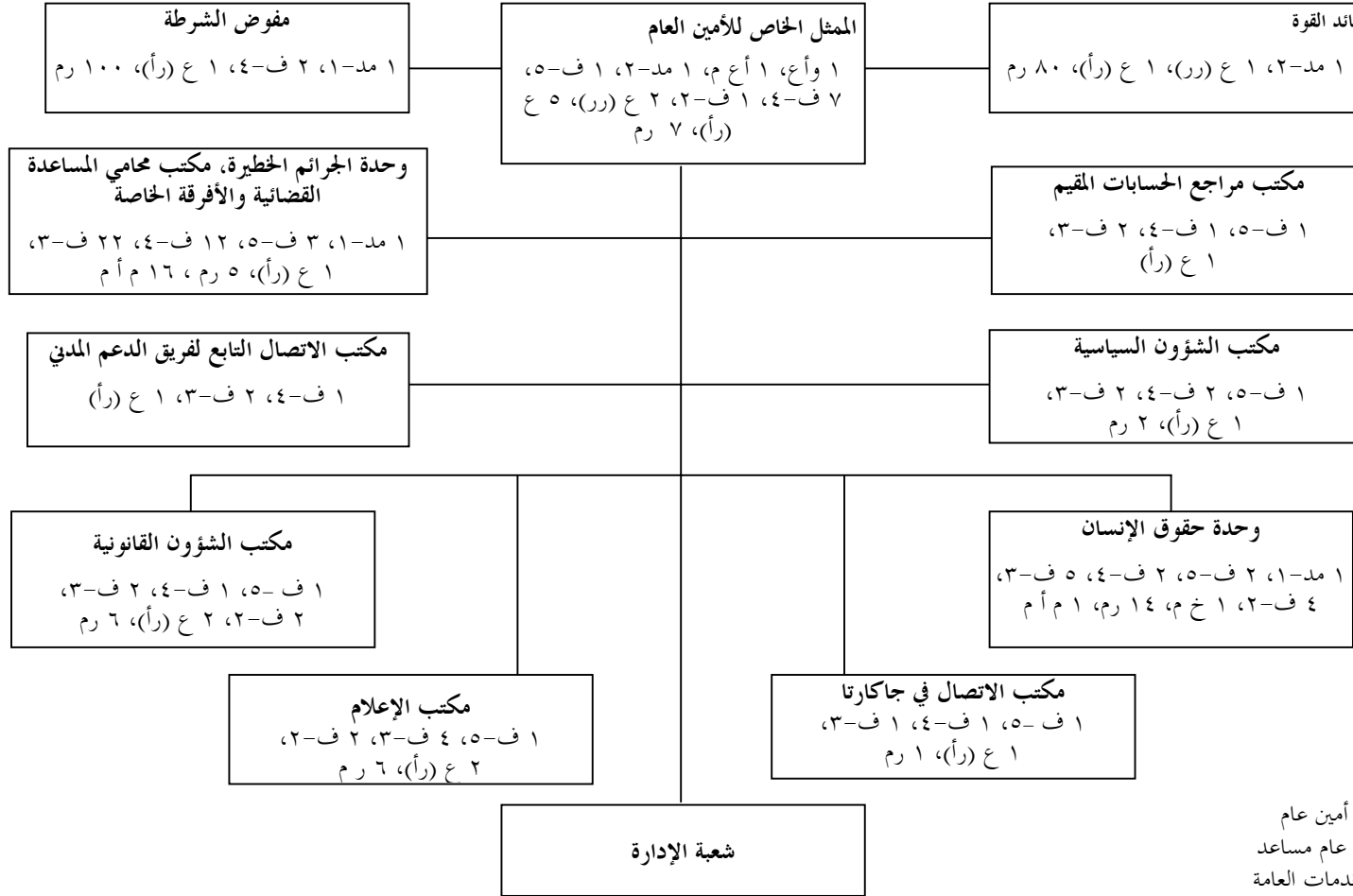
المرفق الرابع

تنفيذ التوصيات السابقة لمجلس مراجعي الحسابات ومكتب خدمات الرقابة الداخلية

التوصية	التنفيذ
مجلس مراجعي الحسابات ^(١)	تم تقديم المعلومات في المرفق الرابع من ميزانية الإدارة الانتقالية عن الفترة الممتدة من ١ تموز/يوليه ٢٠٠١ إلى ٣٠ حزيران/يونيه ٢٠٠٢ (A/56/624).
مكتب خدمات الرقابة الداخلية (A/56/381)	أوضحت إدارة عمليات حفظ السلام أن البعثة قامت في وقت لاحق بتحديد مقاييس لرصد تنفيذ هذه المشاريع على نحو أوثق.
دل الاستعراض الذي اضطلع به مراجعو الحسابات المقيمون على أن الإسراع بتنفيذ المشاريع لم يكن ممكناً بسبب سوء التخطيط وغياب الخبرة اللازمة. ففي مقابل المخصصات الإجمالية التي بلغت ١٢,٧ مليون دولار للفترة الممتدة من ١ كانون الأول/ديسمبر ١٩٩٩ إلى ٣٠ حزيران/يونيه ٢٠٠١، لم تبلغ النفقات والالتزامات المالية للبعثة حتى نهاية نيسان/أبريل ٢٠٠١ فيما يتعلق بهذه المشاريع سوى ٢,٨ مليون دولار، أو ما يساوي ٢٢ في المائة من المخصصات، مما حال بين تيمور الشرقية والإدارة الانتقالية وبين الاستفادة الكاملة من الاستثمارات المقترحة في الهياكل الأساسية (الفقرة ٨٢).	كشفت استعراض عمليات النقل عن أن الصيانة الوقائية لمركبات البعثة لم تنفذ وفقاً للجدول الزمني للخدمات الموصى به من قبل الصانعين (الفقرة ٨٣).

(أ) الوثائق الرسمية للجمعية العامة، الدورة الخامسة والخمسون، الملحق رقم ٥ (A/55/5)، المجلد الثاني.

الهياكل التنظيمية ألف - مكتب الممثل الخاص للأمين العام



وأع = وكيل أمين عام
 أع م = أمين عام مساعد
 ع = فئة الخدمات العامة
 رر = الرتبة الرئيسية
 رأ = الرتب الأخرى
 رم = الرتبة المحلية
 خم = فئة الخدمة الميدانية
 م أم = متطوعو الأمم المتحدة

باء - شعبة الإدارة

