

Distr.: General  
26 February 2002  
Arabic  
Original: English

## الجمعية العامة



الدورة السادسة والخمسون  
البند ١٤٩ من جدول الأعمال  
تمويل قوة الأمم المتحدة لحفظ السلام في قبرص

ميزانية قوة الأمم المتحدة لحفظ السلام في قبرص للفترة من  
١ تموز/يوليه ٢٠٠٢ إلى ٣٠ حزيران/يونيه ٢٠٠٣  
تقرير الأمين العام

موجز

يتضمن هذا التقرير الميزانية المقترحة لفترة الاثني عشر شهرا الممتدة من ١ تموز/يوليه ٢٠٠٢ إلى ٣٠ حزيران/يونيه ٢٠٠٣ للإبقاء على قوة الأمم المتحدة لحفظ السلام في قبرص، ويبلغ إجماليها ٩٧٣ ٩٠٠ ٤٤ دولار (صافيها ٧٠٠ ٣٣٧ ٤٣ دولار)، بما في ذلك تبرعات عينية مدرجة في الميزانية قيمتها ٢٠٠ ٣٢١ ١ دولار.

ويتعلق نحو ١٨,٩ في المائة من مجموع موارد الميزانية بتكاليف الموظفين المدنيين. وتمثل التكاليف التشغيلية ٢٤,٢ في المائة من الميزانية، وتكاليف الأفراد العسكريين ٥٣ في المائة، بينما تمثل الاقتطاعات الإلزامية من مرتبات الموظفين ٣,٨ في المائة من المجموع. وتتعلق نسبة لا تزيد على ٠,١ في المائة من مجموع الموارد بالبرامج الأخرى.

ويرد في الفقرة ٣ من هذا التقرير الإجراء المطلوب من الجمعية العامة اتخاذه.

## المحتويات

الصفحة	الفقرات	
٤	٣-١	..... استعراض عام - أولا
٥	٧-٤	..... الولاية السياسية للقوة - ثانيا
٦	١٣-٨	..... الخطة والاحتياجات التشغيلية - ثالثا
٨	-	..... المساهمات المقدمة بموجب الاتفاق المتعلق بمركز القوة - رابعا
٨	١٤	..... التبرعات والصناديق الاستثمارية - خامسا
٩	١٦-١٥	..... حالة رد التكاليف إلى البلدان المساهمة بقوات - سادسا
٩	١٥	..... ألف - البلدان المساهمة حاليا بقوات
٩	١٦	..... باء - حالة رد التكاليف
١٠	١٩-١٧	..... المعدات المملوكة للوحدات والتغطية الذاتية للتكاليف - سابعا
١٠	١٧	..... ألف - طريقة رد التكاليف
١٠	١٩-١٨	..... باء - الاحتياجات
١١	٢٠	..... ثامنا - الاحتياجات من الموظفين
١١	٢٠	..... ألف - التغييرات في الاحتياجات من الموظفين
١٢	-	..... باء - ملاك الموظفين الحالي والمقترح
١٣	٢١	..... تاسعا - تحديد الأهداف

## المرفقات

١٤	.....	..... تقديرات التكاليف للفترة من ١ تموز/يوليه ٢٠٠٢ إلى ٣٠ حزيران/يونيه ٢٠٠٣ - الأول
١٤	.....	..... بيان موجز - ألف
١٦	.....	..... توزيع الموارد حسب عنصر التكلفة الرئيسي - باء
١٧	.....	..... معلومات تكميلية - جيم
٢٤	.....	..... تقديرات التكاليف للفترة من ١ تموز/يوليه ٢٠٠٢ إلى ٣٠ حزيران/يونيه ٢٠٠٣: تحليل - الثاني
٢٤	.....	..... التكاليف القياسية والتكاليف الخاصة بالبعثة - ألف

٣٣	باء - توزيع الموارد حسب تكلفة بارامترات الميزانية: التكاليف القياسية والتكاليف الخاصة بالبعثة .....
٣٤	جيم - الاحتياجات غير المتكررة .....
٤٣	الثالث - الدعم المقدم من القوة إلى الكيانات التابعة وغير التابعة للأمم المتحدة في منطقة البعثة .....
٤٤	الرابع - تنفيذ التوصيات السابقة لمجلس مراجعي الحسابات ومكتب خدمات الرقابة الداخلية .....
٤٥	الخامس - المخطط التنظيمي .....
٤٦	- خريطة .....

## أولا - استعراض عام

١ - يتضمن هذا التقرير الميزانية المقترحة لفترة الإثني عشر شهر الممتدة من ١ تموز/يوليه ٢٠٠٢ إلى ٣٠ حزيران/يونيه ٢٠٠٣ للإبقاء على قوة الأمم المتحدة لحفظ السلام في قبرص، ويبلغ إجماليها ٩٠٠ ٩٧٣ ٤٤ دولار (صافيها ٧٠٠ ٣٣٧ ٤٣ دولار)، بما في ذلك تبرعات عينية مدرجة في الميزانية قيمتها ٢٠٠ ٣٢١ ١ دولار.

٢ - وتمثل الاحتياجات المقدرة للفترة من ١ تموز/يوليه ٢٠٠٢ إلى ٣٠ حزيران/يونيه ٢٠٠٣ زيادة بنسبة ٦,١ في المائة (٨٠٠ ٥٧٨ ٢ دولار) في مجموع الموارد (الإجمالي) بالنسبة إلى المبلغ المخصص للفترة الممتدة من ١ تموز/يوليه ٢٠٠١ إلى ٣٠ حزيران/يونيه ٢٠٠٢. وتمثل الزيادة الإجمالية المقترحة زيادة بنسبة ٣ في المائة في تكاليف الأفراد العسكريين، وزيادة بنسبة ٤,٤ في المائة في التكاليف التشغيلية، وزيادة بنسبة ٩,٥ في المائة في البرامج الأخرى، وزيادة بنسبة ٢,٧ في المائة في الاقتطاعات الإلزامية من مرتبات الموظفين، يقابلها جزئياً نقصاناً بنسبة ٧,٣ في المائة في تكاليف الموظفين المدنيين.

## الجدول ١

## الموارد المالية

(بالآلاف دولارات الولايات المتحدة)

الزيادة المقترحة/ (النقصان المقترح) للفترة ٢٠٠٢/٢٠٠١	تقديرات التكاليف ٢٠٠٣/٢٠٠٢ <sup>(١)</sup>	المخصصات ٢٠٠٢/٢٠٠١	النقصانات ٢٠٠١/٢٠٠٠	فئة الإنفاق	
النسبة المئوية للمبلغ					
٣,٠	٦٦٨,٣	٢٣ ١٥٤,١	٢٢ ٤٨٥,٨	٢٢ ١٥٠,٢	الأفراد العسكريون
(٣,٧)	(٣١٦,٧)	٨ ٢٠٨,٧	٨ ٥٢٥,٤	٨ ٣١٨,٤	الموظفون المدنيون
٢٥,٤	٢ ١٤٢,٠	١٠ ٥٦٦,٥	٨ ٤٢٤,٥	٧ ٨٨٧,٢	الاحتياجات التشغيلية
٥٤,٩	٣٠,٩	٨٧,٢	٥٦,٣	٦٠,١	البرامج الأخرى <sup>(٢)</sup>
					الاقتطاعات الإلزامية من مرتبات الموظفين
٧,٢	١٠٩,٢	١ ٦٣٦,٢	١ ٥٢٧,٠	١ ٥٦٢,٣	الاحتياجات الإجمالية <sup>(٣)</sup>
٦,٤	٢ ٦٣٣,٧	٤٣ ٦٥٢,٧	٤١ ٠١٩,٠	٣٩ ٩٧٨,٣	التبرعات <sup>(٤)</sup>
(٤,٠)	(٥٤,٩)	١ ٣٢١,٢	١ ٣٧٦,١	-	المجموع
٦,١	٢ ٥٧٨,٨	٤٤ ٩٧٣,٩	٤٢ ٣٩٥,١	٣٩ ٩٧٨,٣	

(أ) ترد المعلومات بشأن توزيع الموارد حسب التكاليف القياسية والتكاليف الخاصة بالبعثات في المرفق الثاني - باء.

(ب) لا تشمل الموظفين.

(ج) لا تشمل المبالغ المخصصة لحساب الدعم لعمليات حفظ السلام وقاعدة الأمم المتحدة للنقل والإمداد في برينديزي.

(د) كان ينبغي إدراج تبرعات قدرها ٣٠٠ ٤٣٠ ١ دولار، على النحو الوارد في الوثيقة A/55/788، في الفترة ٢٠٠١/٢٠٠٠.

الجدول ٢  
الموارد البشرية

الموارد من الأفراد العسكريين والموظفين المدنيين	٢٠٠٠/٢٠٠١	٢٠٠١/٢٠٠٢	٢٠٠٢/٢٠٠٣	الزيادة/ (النقصان) عن الفترة ٢٠٠١/٢٠٠٢
المراقبون العسكريون	-	-	-	-
الوحدات العسكرية	١ ٢٢٦	١ ٢٣٠	١ ٢٣٠	-
الشرطة المدنية	٣٤	٣٥	٣٥	-
الموظفون الدوليون	٤١	٤٤	٤٤	-
الموظفون المحليون	١٤٥	١٤٧	١٥٠	(٤٢)
متطوعو الأمم المتحدة	-	-	-	-

(أ) يمثل أعلى مستوى لقوام القوة المأذون به.

٣ - وفيما يلي الإجراء المطلوب من الجمعية العامة اتخاذه:

(أ) اعتماد مبلغ إجماليه ٤٣ ٩٥٢ ٧٠٠ دولار (صافيته ٤٢ ٠١٦ ٥٠٠ دولار) للإبقاء على القوة لفترة الإثني عشر شهرا الممتدة من ١ تموز/يوليه ٢٠٠٢ إلى ٣٠ حزيران/يونيه ٢٠٠٣، بما في ذلك مبلغ ٢٠ ٥٠٥ ٥٠٠ دولار يمол بتبرعات من حكومة قبرص (١٤ ٠٠٥ ٥٠٠ دولار) وحكومة اليونان (٦ ٥٠٠ ٠٠٠ دولار)؛

(ب) تقسيم المبلغ الذي إجماليه ٢٣ ١٤٧ ٢٠٠ دولار (صافيته ٢١ ٥١١ ٠٠٠ دولار)، الذي يشكل الرصيد الصافي للتبرعات المخصصة للإبقاء على القوة لفترة الإثني عشر شهرا المستهلة في ١ تموز/يوليه ٢٠٠٢، بمعدل شهري إجماليه ١ ٩٢٨ ٩٣٣ دولارا (صافيته ١ ٧٩٢ ٥٨٣ دولارا)، إذا قرر مجلس الأمن مواصلة ولايتها بعد ١٥ حزيران/يونيه ٢٠٠٢.

ثانيا - الولاية السياسية للقوة

(قرار مجلس الأمن ١٨٦ (١٩٦٤) المؤرخ ٤ آذار/مارس ١٩٦٤)

٤ - قام مجلس الأمن، أصلا، بتحديد ولاية قوة الأمم المتحدة لحفظ السلام في قبرص على النحو التالي:

”عملا على حفظ السلم والأمن الدوليين، تبذل القوة كل ما في وسعها لمنع تجدد القتال، وتساهم، حسب الاقتضاء، في حفظ القانون والنظام واستعادتهما وإعادة الأحوال إلى طبيعتها“.

٥ - ومنذ ذلك الحين، ظل مجلس الأمن يعيد تأكيد هذه الولاية، التي تقرر في سياق المواجهة بين طائفتي القبارصة اليونانيين والقبارصة الأتراك في عام ١٩٦٤، وكان آخر هذه التأكيدات في قراره ١٣٨٤ (٢٠٠١) المؤرخ ١٤ كانون الأول/ديسمبر ٢٠٠١. ومنذ اندلاع الأعمال الحربية في عام ١٩٧٤، اتخذ المجلس عددا من القرارات اقتضت أن تؤدي القوة مهام إضافية تتعلق بصفة خاصة بالمحافظة على منطقة عازلة بين خطي الحرس الوطني القبرصي والقوات التركية فضلا عن المحافظة على وقف إطلاق النار الفعلي، الذي بدأ تنفيذه في ١٦ آب/أغسطس ١٩٧٤. ونظرا لعدم وجود اتفاق رسمي لوقف إطلاق النار، ما زال الوضع العسكري القائم هو المعيار الذي تحكم به القوة على ما يطرأ من تغييرات تشكل انتهاكا لوقف إطلاق النار.

٦ - والمهام التي تضطلع بها القوة عملا بولايتها هي: (أ) الإبقاء على الوضع العسكري الراهن ومنع تجدد القتال، (ب) الاضطلاع بأنشطة إنسانية واقتصادية لتشجيع العودة إلى الأوضاع الطبيعية.

٧ - وتنتهي الولاية الحالية للقوة في ١٥ حزيران/يونيه ٢٠٠٢ وفقا لقرار مجلس الأمن ١٣٨٤ (٢٠٠١).

### ثالثا - الخطة والاحتياجات التشغيلية

٨ - تحتفظ القوة، من أجل الوفاء بالتزاماتها المقررة بموجب الولاية التي وافق عليها مجلس الأمن، بمنطقة عازلة بين خطي وقف إطلاق النار تمتد لمسافة ١٨٠ كيلومترا، ويتراوح عرضها بين أقل من ٢٠ مترا في نيقوسيا ونحو ٧ كيلومترات بالقرب من أثينيو، وتغطي نحو ٣ في المائة من مساحة الجزيرة، بما في ذلك بعض من أجود الأراضي الزراعية.

٩ - وتبقي القوة خطي وقف إطلاق النار والمنطقة العازلة تحت مراقبة مستمرة من خلال نظام يشمل نقاطا للمراقبة ودوريات. كما تحتفظ بممرات للدوريات طولها ٢٧٠ كيلومترا تستخدم في عمليات المراقبة، ورصد الأنشطة الزراعية، وإمداد نقاط المراقبة، والرد السريع على أي حادثة.

١٠ - ويتألف قوام القوة الحالي المأذون به من ٢٣٠ جنديا، و ٣٥ من مراقبي الشرطة المدنية، و ٤٤ موظفا دوليا و ١٤٧ موظفا محليا. ويقترح للفترة من ١ تموز/يوليه ٢٠٠٢ إلى ٣٠ حزيران/يونيه ٢٠٠٣، حذف ٤٢ وظيفة محلية، مما يعكس ما تحقق من زيادة الكفاءة

من خلال الاستعانة بمصادر خارجية فيما يتعلق بخدمات المطاعم في القطاعين ١ و ٤. ويتولى عنصر الشرطة المدنية التابع للقوة، المتألف من مراقبين من أفراد الشرطة من استراليا وأيرلندا، مسؤولية الحفاظ على التعاون الوثيق مع الشرطة القبرصية اليونانية والشرطة القبرصية التركية والاتصال بهما بشأن المسائل ذات الصلة بالعلاقة بين الطائفتين. وهذه مسائل من قبيل المساعدة في إجراء التحقيقات والمساهمة في حفظ القانون والنظام في المنطقة العازلة التابعة للأمم المتحدة، وتقديم الدعم للأنشطة الإنسانية التي تضطلع بها القوة.

١١ - وتقوم القوة بزيارات روتينية متكررة لإيصال المعونة الإنسانية إلى ٤٢٥ قبرصيا يونانيا وأكثر من ١٥٠ مارونيا يعيشون في الجزء الشمالي من الجزيرة وإلى ٣٠٠ قبرصي تركي يعيشون في الجزء الجنوبي، كما تساعد كل أقلية من الأقليات على الاحتفاظ بصلاتها بالأقارب الذين يعيشون على الجانب الآخر من المنطقة العازلة التابعة للأمم المتحدة.

١٢ - وفيما يتعلق بدور القوة الإنساني والاقتصادي، كجزء من جهودها الرامية إلى تشجيع العودة إلى الأوضاع الطبيعية، فإنها تعمل منذ سنوات عديدة في تعاون مع كلا الجانبين لأجل تيسير الأنشطة الإنسانية. كما أنها تشجع استئناف الزراعة في المنطقة العازلة التابعة للأمم المتحدة وتيسره. ويُسمح بممارسة الأنشطة الاقتصادية، مثل تشغيل المحاجر والصناعات الصغيرة بالمنطقة العازلة، بشرط إثبات حقوق الملكية وعدم تشكيل هذه الأنشطة لأي خطر على الأمن.

١٣ - كما ترعى القوة الاتصالات بين الطائفتين وتشجع التعاون بين الطائفتين القبرصيتين اليونانية والتركية استعادة الأوضاع الطبيعية. وهذه الأنشطة تشمل القيام بزيارات منتظمة للتجمعات القبرصية اليونانية والمارونية في الجزء الشمالي من الجزيرة والتجمعات القبرصية التركية في الجزء الجنوبي منها، مما ييسر زيارات لم تشمل الأسر، وإيصال الكتب الدراسية، والأدوية، وشيكات المعاشات التقاعدية إلى القبارة اليونانيين في الجزء الشمالي، والإشراف على عمليات الإجلاء الطبي، وتيسير الاتصالات بين السلطات المسؤولة عن المرافق العامة. وتواصل القوة رصد الأوضاع المعيشية وتقييمها على ضوء التوصيات الواردة في الاستعراض الذي أجرته للحالة الإنسانية في عام ١٩٩٥، وهي التوصيات الواردة في الفقرات ٢١ و ٢٤ و ٢٥ من تقرير الأمين العام (S/1995/1020). وترد في تقرير الأمين العام عن عملية الأمم المتحدة في قبرص، المؤرخ ٣٠ تشرين الثاني/نوفمبر ٢٠٠١ (S/2000/1122)، معلومات مستوفاة تبين آخر ما اضطلعت به القوة من أنشطة إنسانية.

## رابعاً - المساهمات المقدمة بموجب الاتفاق المتعلق بمركز القوة

(بدولارات الولايات المتحدة)

القيمة		المساهمة	الحكومة
من ١ تموز/يوليه ٢٠٠٢ إلى ٣٠	من ١ تموز/يوليه ٢٠٠١ إلى ٣٠		
حزيران/يونيه ٢٠٠٣	حزيران/يونيه ٢٠٠٢		
١٢٤ ٢٠٠	١٢٤ ٢٠٠	القيمة السوقية، حسبما قدرتها القوة، لتكلفة نقاط المراقبة والمكاتب والمرافق السكنية المقدمة من الحكومة بدون مقابل إلى الوحدات العسكرية ووحدات الشرطة المدنية، ومجمع قيادة القوة	قبرص

## خامساً - التبرعات والصناديق الاستئمانية

التبرعات

(بدولارات الولايات المتحدة)

القيمة		التبرع	الحكومة
من ١ تموز/يوليه ٢٠٠٢ إلى ٣٠	من ١ تموز/يوليه ٢٠٠١ إلى ٣٠		
حزيران/يونيه ٢٠٠٣	حزيران/يونيه ٢٠٠٢		
٦٠ ٠٠٠	٦٠ ٠٠٠	بموجب اتفاق مؤرخ ٢٠ أيار/مايو ١٩٦٤، وافقت الحكومة الاسترالية على دفع تكاليف سفر أفراد الشرطة المدنية الاسترالية (عددهم حالياً ١٥).	استراليا
١٤ ٠٠٥ ٥٠٠	١٣ ٥٦٥ ٧١٥	ثلث تكلفة تمويل القوة <sup>(١)</sup>	قبرص
١٤ ٦٠٠	١٤ ٦٠٠	٢٥ في المائة من تكاليف حصص إعاشة الشرطة المدنية	
٦ ٠٠٠	١٤ ٥٠٠	٣٠ في المائة من تكاليف صيانة حقل تنقية مياه المجاري في المنطقة المشمولة بحماية الأمم المتحدة	
٣٩ ٠٥٠	٣٨ ٢٠٠	توفير وإصلاح معدات المطابخ التي قدمتها الحكومة القبرصية للوحدات العسكرية التابعة للقوة	
٦٠٤ ٦٥٠	٦٨٧ ٠٠٠	توفير المواد اللازمة لصيانة نقاط المراقبة ومرافق المكاتب والإقامة للوحدات العسكرية ووحدات الشرطة المدنية، بما في ذلك مجمع قيادة القوة	

القيمة		التبرع	الحكومة
من ١ تموز/يوليه ٢٠٠١ إلى ٣٠ حزيران/يونيه ٢٠٠٢	من ١ تموز/يوليه ٢٠٠٢ إلى ٣٠ حزيران/يونيه ٢٠٠٣		
٥٤٦ ٨٧٥	٤٩١ ٨٠٠	تكاليف الموارد البشرية لفريق إدارة الأشغال العامة المقدم من الحكومة القبرصية المخصص لدعم صيانة مرافق الأمم المتحدة لصالح القوة	
٥٠ ٠٠٠	٥٠ ٠٠٠	المساهمة في صيانة ممر دوريات الأمم المتحدة	
٦ ٥٠٠ ٠٠٠	٦ ٥٠٠ ٠٠٠	المساهمة السنوية في تكلفة تمويل القوة	اليونان
-	-	وافقت الحكومة البريطانية، بشروط معينة، على تزويد القوة بفريقين من المهندسين للاضطلاع بعمليات إعادة التوصيلات الكهربائية ومشروع التجديد في القطاع ٢. وسيشمل التبرع تكاليف الموظفين والسفر.	المملكة المتحدة لبريطانيا العظمى وأيرلندا الشمالية

(أ) يشمل المبلغ المتعلق بالفترة ٢٠٠٢/٢٠٠١ حصة القوة من الاعتمادين المخصصين من حساب الدعم لعمليات حفظ السلام وتمويل قاعدة الأمم المتحدة للنقل والإمداد في برينديزي. أما المبلغ المتعلق بالفترة ٢٠٠٣/٢٠٠٢ فلا يتضمن الاعتمادين المخصصين من حساب الدعم لعمليات حفظ السلام وتمويل قاعدة الأمم المتحدة للنقل والإمداد في برينديزي، حيث لم تحدد بعد حصة القوة.

١٤ - ولم ينشأ أي صندوق استئماني لدعم القوة.

## سادسا - حالة رد التكاليف إلى البلدان المساهمة بقوات

### ألف - البلدان المساهمة حاليا بقوات

١٥ - الحكومات المساهمة بقوات حاليا هي حكومات كل من الأرجنتين، وأيرلندا، وسلوفاكيا، وفنلندا، وكندا، والمملكة المتحدة لبريطانيا العظمى وأيرلندا الشمالية، والنمسا، وهنغاريا.

### باء - حالة رد التكاليف

١٦ - ردت بالكامل تكاليف القوات عن الفترة المنتهية في ٣١ تشرين الأول/أكتوبر ٢٠٠١. وتبلغ قيمة المبالغ المستحقة للبلدان المساهمة بقوات عن الفترة الممتدة من ١ تشرين الثاني/نوفمبر ٢٠٠١ إلى ٣١ كانون الثاني/يناير ٢٠٠٢ ما مجموعه ٤,٧ مليون دولار.

## سابعاً - المعدات المملوكة للوحدات والتغطية الذاتية للتكاليف

### ألف - طريقة رد التكاليف

١٧ - كان رد التكاليف للحكومات لقاء ما تقدمه إلى القوة من معدات يستند سابقاً إلى النظام القديم المتمثل في تسديد ١٠ في المائة من التكلفة الأصلية لهذه المعدات وذلك حتى الفترة ٢٠٠٢/٢٠٠١. واستجابة لطلب الجمعية العامة في قرارها ١٩/٥٤ المؤرخ ٢٩ تشرين الأول/أكتوبر ١٩٩٩، يستند الاعتماد المخصص لفترة الـ ١٢ شهراً من ١ تموز/يوليه ٢٠٠٢ إلى ٣٠ حزيران/يونيه ٢٠٠٣ إلى الاحتياجات المقدرة في إطار ترتيبات الاستئجار الشامل للخدمات التي تم التوصل إلى مذكرة تفاهم بشأنها مع أحد البلدان المساهمة بقوات. والمفاوضات جارية حالياً مع بلدين من البلدان المساهمة بقوات لإنجاز مذكرة تفاهم مع كل منهما.

### باء - الاحتياجات

#### المعدات الرئيسية

- ١٨ - تبلغ الاحتياجات اللازمة لرد تكاليف المعدات الرئيسية إلى البلدان المساهمة بقوات ١٠٤٨ ٧٠٠ دولار وذلك بموجب ترتيبات الاستئجار الشامل للخدمات.
- ١٩ - لا تلزم أي احتياجات تحت بند التغطية الذاتية للتكاليف.

ثامنا - الاحتياجات من الموظفين  
ألف - التغييرات في الاحتياجات من الموظفين

عدد الوظائف		
التغيير الصافي	ملاك الموظفين المقترح	ملاك الموظفين الحالي
		الموظفون الدوليون
-	١	١
		وكيل أمين عام
-	١	١
		أمين عام مساعد
-	١	١
		مد - ٢
-	١	١
		مد - ١
-	٢	٢
		ف - ٥
-	٢	٢
		ف - ٤
-	٤	٤
		ف - ٣
-	-	-
		ف - ٢/١
-	١٢	١٢
		المجموع الفرعي
-	-	-
		فئة الخدمات العامة (الرتبة الرئيسية)
-	٣	٣
		فئة الخدمات العامة (الرتب الأخرى)
-	٣	٣
		المجموع الفرعي
-	٢٩	٢٩
		الخدمة الميدانية
-	-	-
		خدمات الأمن
-	٢٩	٢٩
		المجموع الفرعي
-	٤٤	٤٤
		مجموع الموظفين الدوليين
(٤٢)	١٠٥	١٤٧
		الموظفون المحليون
-	-	-
		الموظفون الوطنيون
-	-	-
		متطوعو الأمم المتحدة
(٤٢)	١٠٥	١٤٧
		المجموع الفرعي
(٤٢)	١٤٩	١٩١
		المجموع

٢٠ - تعكس التغييرات المقترحة للاحتياجات من الموظفين كما هي مبينة في الجدول أعلاه نقصانا صافيا قدره ٤٢ وظيفة محلية نجم عن إلغاء ٤٣ وظيفة محلية، بفعل الاستعانة بمصادر خارجية لتوفير خدمات الطعام في القطاعين ١ و ٤. ويقابل هذا التخفيض اقتراح إنشاء وظيفة محلية جديدة لمساعد مختص بشؤون العقود ليعمل في مكتب كبير الموظفين الإداريين. وإضافة إلى ذلك يقترح نقل وظيفتين من وظائف الخدمة الميدانية من قسم الخدمات العامة إلى مكتب كبير الموظفين الإداريين (وظيفة واحدة) وقسم خدمات الدعم (وظيفة واحدة). وترد في الفرع باء أدناه تفاصيل ذلك بحسب المكتب.

## باء - ملاك الموظفين الحالي والمقترح

متطوعو المجموع	فئة الخدمات العامة والفئات ذات الصلة				الفئة الفنية وما فوقها												
	الموظفون الموظفون الأمم المتحدة الكلي	الموظفون الوطنيون	الموظفون الخليون	المجموع	الخدمة				المجموع	ف-2/						كبل أمين أمين عام	
					الرتبة	الرتبة	الرتبة	الرتبة		ف-1	ف-3	ف-4	ف-5	مد-1	مد-2	مساعد	عام
مكتب الممثل الخاص للأمين العام																	
1	-	-	-	-	-	-	-	-	1	-	-	-	-	-	-	-	1
1	-	-	-	-	-	-	-	-	1	-	-	-	-	-	-	-	1
مكتب رئيس البعثة																	
7	-	-	1	3	-	3	-	-	3	-	-	-	1	1	-	1	-
7	-	-	1	3	-	3	-	-	3	-	-	-	1	1	-	1	-
فرع الشؤون المدنية																	
7	-	-	5	-	-	-	-	-	2	-	1	1	-	-	-	-	-
7	-	-	5	-	-	-	-	-	2	-	1	1	-	-	-	-	-
مكتب قائد القوة																	
2	-	-	-	1	-	-	-	1	1	-	-	-	-	-	1	-	-
2	-	-	-	1	-	-	-	1	1	-	-	-	-	-	1	-	-
الشرطة المدنية																	
2	-	-	2	-	-	-	-	-	-	-	-	-	-	-	-	-	-
2	-	-	2	-	-	-	-	-	-	-	-	-	-	-	-	-	-
شعبة الشؤون الإدارية																	
172	-	-	139	28	-	-	-	28	5	-	3	1	1	-	-	-	-
130	-	-	97	28	-	-	-	28	5	-	3	1	1	-	-	-	-
المجموع																	
191	-	-	147	32	-	3	-	29	12	-	4	2	2	1	1	1	1
149	-	-	100	32	-	3	-	29	12	-	4	2	2	1	1	1	1

## تاسعا - تحديد الأهداف

٢١ - في القرار ٢٢٠/٥٥ جيم المؤرخ ١٤ حزيران/يونيه ٢٠٠١، المتعلق بمجلس مراجعي الحسابات، طلبت الجمعية العامة إلى الأمين العام أن يكفل لجوء إدارات بعثات حفظ السلام إلى اتباع أسلوب تحديد الأهداف وأن يكفل أيضا أن تبلغ الجمعية العامة بالتطورات المتصلة بهذه الأهداف وبمدى تحققها من خلال تقارير الأداء المالي للبعثات. وفي هذا الصدد، فإن الهدفين اللذين حددتهما قوة الأمم المتحدة لحفظ السلام في قبرص لفترة الممتدة من ١ تموز/يوليه ٢٠٠٢ إلى ٣٠ حزيران/يونيه ٢٠٠٣ هما:

**الهدف ١: تحسين الأوضاع المعيشية لأفراد الوحدات ومستوى الدعم المقدم لهم.**

الإنجازات المتوقعة	مؤشرات تحقيق الإنجازات	النواتج
وضع معايير مقبولة لأماكن إقامة أفراد الوحدات.	ورود تعقيبات إيجابية من الأفراد العسكريين والموظفين المدنيين من خلال عقد اجتماعات والقيام بزيارات بصفة منتظمة.	توفير وحدات سكنية جاهزة ومعدات أخرى جديدة.
توفير معدات حديثة في مجال تجهيز البيانات والمراقبة والرعاية الطبية والإقامة والتبريد والتخلص من المعدات القديمة والتي يحتمل أن تشكل خطرا.	توفير معدات حديثة في مجال تجهيز البيانات والمراقبة والرعاية الطبية والإقامة والتبريد والتخلص من المعدات القديمة والتي يحتمل أن تشكل خطرا.	تركيب معدات جديدة لتجهيز البيانات والمراقبة والرعاية الطبية وأماكن الإقامة والتبريد.

**العوامل الخارجية: تغير الأحوال في السوق المحلية بالنسبة للمتعهدين.**

**الهدف ٢: تحسين مستوى شبكة الاتصالات وتكنولوجيا المعلومات للقوة وتوسيع نطاقها.**

الإنجازات المتوقعة	مؤشرات تحقيق الإنجازات	النواتج
تحسين الشبكة الحالية لرفع مستوى كفاءتها وأدائها والتوسيع في تزويد الوحدات التشغيلية بالمناطق النائية بالتقارير وتبادل المعلومات معها بصورة آنية.	رفع السرعة التشغيلية إلى غيغابايت واحدة. ربط جميع الوحدات النائية الـ ١٩ المتبقية بالشبكة	تركيب معدات وبرامجيات حاسوبية متطورة.

**العوامل الخارجية: تغير الأحوال في السوق المحلية بالنسبة للمتعهدين المعنيين.**

## المرفق الأول

تقديرات التكاليف للفترة من ١ تموز/يوليه ٢٠٠٢ إلى ٣٠ حزيران/

يونيه ٢٠٠٣

ألف - بيان موجز

(بالآلاف دولارات الولايات المتحدة)

(٤)	(٣)	(٢)	(١)	
١ تموز/يوليه ٢٠٠٢ إلى ٣٠ حزيران/يونيه ٢٠٠٣	١ تموز/يوليه ٢٠٠١ إلى ٣٠ حزيران/يونيه ٢٠٠٢	١ تموز/يوليه ٢٠٠٠ إلى ٣٠ حزيران/يونيه ٢٠٠١	١ تموز/يوليه ٢٠٠٠ إلى ٣٠ حزيران/يونيه ٢٠٠١	
مجموع التقديرات التكاليف غير المتكررة	مجموع التقديرات التكاليف التقديرية	المخصصات (ب) (ج)	التفقات (د)	فئة المخصصات
				<b>أولا - تكاليف الأفراد العسكريين</b>
-	-	-	-	١ - المراقبون العسكريون
-	٢١ ٩٠٥,٤	٢١ ٢٧٧,١	٢٠ ٩٧٣,٣	٢ - الوحدات العسكرية
-	١ ٠٤٨,٧	١ ٠٠٨,٧	٩٧٦,٩	٣ - الاحتياجات الأخرى المتصلة بالأفراد العسكريين (أ) المعدات المملوكة للوحدات (ب) التغطية الذاتية للتكاليف (ج) تعويضات الوفاة والعجز
-	٢٠٠,٠	٢٠٠,٠	٢٠٠,٠	
-	١ ٢٤٨,٧	١ ٢٠٨,٧	١٧٦,٩	<b>المجموع الفرعي، البند ٣</b>
-	٢٣ ١٥٤,١	٢٢ ٤٨٥,٨	٢٢ ١٥٠,٢	<b>مجموع الفئة الأولى</b>
				<b>ثانيا - تكاليف الموظفين المدنيين</b>
-	٢٠١,٣	٢٤٠,٦	٢١٣,٦	١ - الشرطة المدنية
-	٨ ٠٠٧,٤	٨ ٢٨٤,٨	٨ ١٠٤,٨	٢ - الموظفون الدوليون والمحليون
-	-	-	-	٣ - متطوعو الأمم المتحدة
-	-	-	-	٤ - الموظفون المقدمون من الحكومات
-	-	-	-	٥ - مراقبو الانتخابات المدنيين
-	٨ ٢٠٨,٧	٨ ٥٢٥,٤	٨ ٣١٨,٤	<b>مجموع الفئة الثانية</b>
				<b>ثالثا - التكاليف التشغيلية</b>
٥٩٦,٥	١ ٩٢٨,٧	١ ٤٩٨,٣	١ ٣٨٤,٣	١ - أماكن العمل/الإقامة
١٧٠,٠	١٧٠,٠	١٢٠,٠	١٧١,٥	٢ - إصلاح الهياكل الأساسية
٣٠٠,٠	١ ٨٧٢,١	١ ٤٣٩,٨	١ ٤٩١,٥	٣ - عمليات النقل
١٠٠,٠	١ ٤٣٣,٤	١ ٢٠٣,٩	١ ٢٧١,٥	٤ - العمليات الجوية
-	-	-	-	٥ - العمليات البحرية
٢٩١,٢	٨١٥,٨	٨٣٠,٩	٥٤٩,٤	٦ - الاتصالات
١ ٤٤٧,٧	١ ٥٧٢,٣	١ ١١٢,٨	٩٧٦,٣	٧ - معدات أخرى

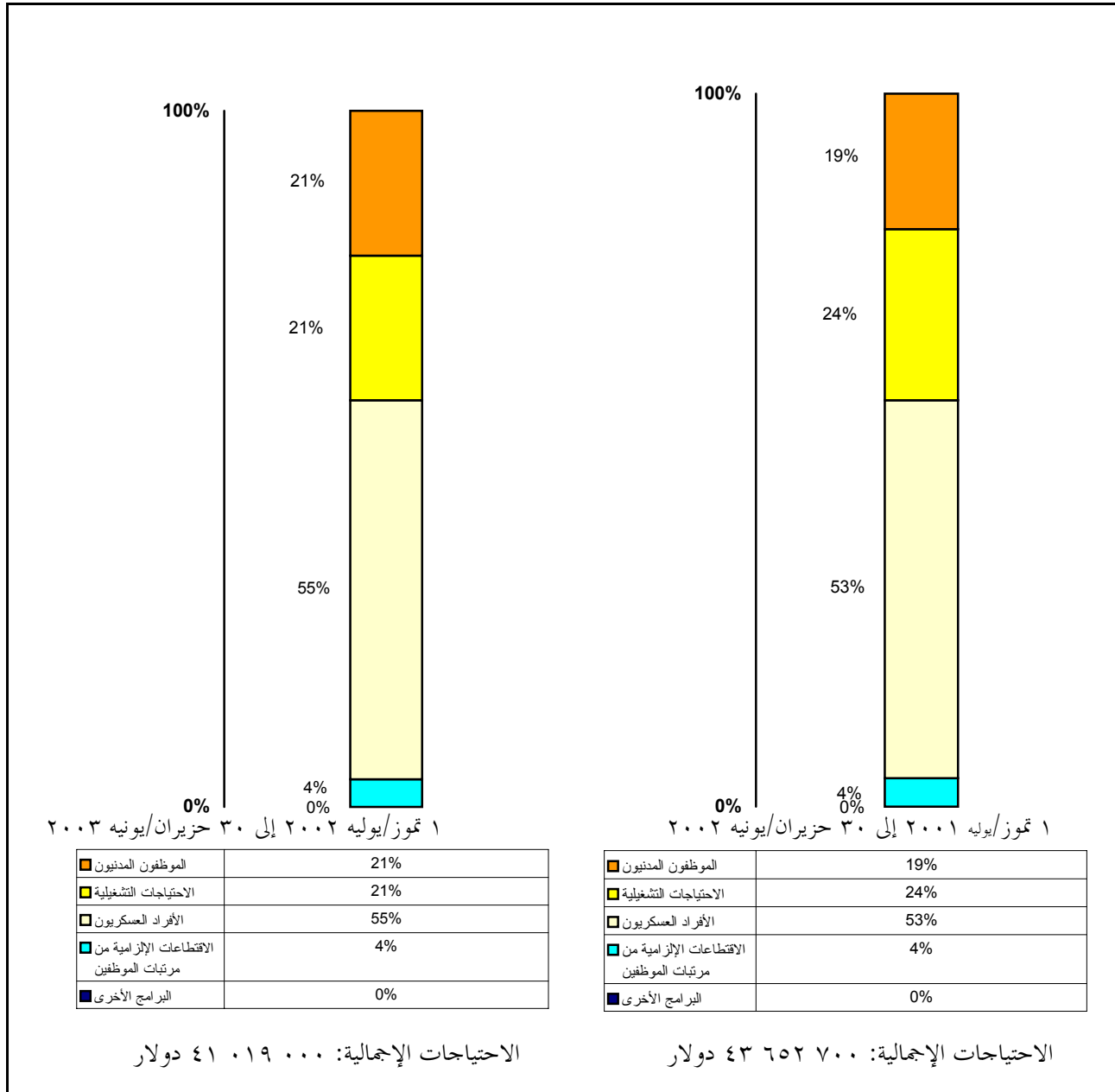
(٤)	(٣)	(٢)	(١)	
١ تموز/يوليه ٢٠٠٢ إلى ٣٠ حزيران/يونيه ٢٠٠٣	١ تموز/يوليه ٢٠٠١ إلى ٣٠ حزيران/يونيه ٢٠٠٢	١ تموز/يوليه ٢٠٠٠ إلى ٣٠ حزيران/يونيه ٢٠٠١		
تقديرات مجموع التكاليف التقديرية غير المتكررة	المخصصات (ب) (ج)	النفقات (د)		فئة المخصصات
-	٢ ٧٤٩,٢	٢ ١٩٨,٨	٢ ٠١٩,٣	٨ - اللوازم والخدمات
-	-	-	-	٩ - الشحن الجوي والسطحي
-	٢٥,٠	٢٠,٠	٢٣,٥	(أ) نقل المعدات المملوكة للوحدات
-	٢٥,٠	٢٠,٠	٢٣,٥	(ب) الشحن والنقل التجاريان
				المجموع الفرعي، البند ٩
٢ ٩٠٥,٤	١٠ ٥٦٦,٥	٨ ٤٢٤,٥	٧ ٨٨٧,٢	مجموع الفئة الثالثة
				رابعا - البرامج الأخرى
-	-	-	-	١ - اللوازم والخدمات المتصلة بالانتخابات
-	٤,٨	٤,٨	٤,٨	٢ - برامج الإعلام
-	٨٢,٤	٥١,٥	٥٥,٣	٣ - برامج التدريب
-	-	-	-	٤ - برامج إزالة الألغام
-	-	-	-	٥ - المساعدة في مجال نزع السلاح والتسريح
-	٨٧,٢	٥٦,٣	٦٠,١	مجموع الفئة الرابعة
-	-	-	-	خامسا - قاعدة الأمم المتحدة للنقل والإمداد في برينديزي
-	-	-	-	سادسا - حساب الدعم لعمليات حفظ السلام
-	١ ٦٣٦,٢	١ ٥٢٧,٠	١ ٥٦٢,٣	سابعا - الاقتطاعات الإلزامية من مرتبات الموظفين
٢ ٩٠٥,٤	٤٣ ٦٥٢,٧	٤١ ٠١٩,٠	٣٩ ٩٧٨,٣	إجمالي الاحتياجات، الفئات من الأولى إلى السابعة
-	(١ ٦٣٦,٢)	(١ ٥٢٧,٠)	(١ ٥٦٢,٣)	ثامنا - الإيرادات الآتية من الاقتطاعات الإلزامية من مرتبات الموظفين
٢ ٩٠٥,٤	٤٢ ٠١٦,٥	٣٩ ٤٩٢,٠	٣٨ ٤١٦,٠	صافي الاحتياجات، الفئات من الأولى إلى الثامنة
-	١ ٣٢١,٢	١ ٣٧٦,١	-	تاسعا - التبرعات العينية (المدرجة في الميزانية)
-	-	-	-	عاشرا - التبرعات العينية (غير المدرجة في الميزانية)
٢ ٩٠٥,٤	٤٤ ٩٧٣,٩	٤٢ ٣٩٥,١	٣٩ ٩٧٨,٣	المجموع

(أ) على النحو الوارد في المرفق الأول لتقرير الأداء (A/56/782). ولا تشمل النفقات مبلغا إجماليه ١٨٠ ٠٦٠ ٢٠ دولارا (صافيه ١٧٤٣ ٣٤٤ دولارا) مخصصا لحساب دعم عمليات حفظ السلام ومبلغا إجماليه ٣٢٢ ٠٨٥ دولارا (صافيه ٢٨٦ ٥٨٤ دولارا) مخصصا لتمويل قاعدة الأمم المتحدة للنقل والإمداد في برينديزي، إيطاليا.

(ب) استنادا إلى المخصصات المنصوص عليها في قرار الجمعية العامة ٢٦٦/٥٥.

(ج) لا تشمل مبلغا إجماليه ١ ٢٤٠ ٦٢١ دولارا (صافيه ١ ٠٨٨ ٧٦٧ دولارا) مخصصا لحساب دعم عمليات حفظ السلام ومبلغ إجماليه ١٢٩ ٥٩٩ دولارا (صافيه ١١٦ ٣٧٩ دولارا) مخصصا لتمويل قاعدة الأمم المتحدة للنقل والإمداد في برينديزي.

باء - توزيع الموارد حسب عنصر التكلفة الرئيسي (أ) (ب)



(أ) قد لا يبلغ المجموع نسبة مائة في المائة بسبب تقريب الأرقام إلى أرقام صحيحة.  
 (ب) تمثل البرامج الأخرى أقل من ١ في المائة من مجموع الموارد.

## جيم - معلومات تكميلية

١ - يضم قوام قوة الأمم المتحدة في قبرص المأذون به ٢٣٠ ١ من أفراد الوحدات و ٣٥ من مراقبي الشرطة المدنية، يؤازرهم ملاك مدني يتألف من ٤٤ موظفا دوليا و ١٠٥ موظفين محليين. وتأخذ الاحتياجات من الأفراد التابعين للوحدات في الاعتبار تغيير تشكيل أفراد المشاة والدعم والمعدلات المنقحة لتسديد تكاليف القوات التي أقرتها الجمعية العامة في قرارها ٢٧٤/٥٥ المؤرخ ١٤ حزيران/يونيه ٢٠٠١. وتعكس الاحتياجات من مراقبي الشرطة المدنية تخفيض بدل الإقامة لأفراد البعثة من ١٥ دولارا إلى ١٢ دولارا لكل شخص في اليوم اعتبارا من ١ آذار/مارس ٢٠٠٢.

٢ - وتحدد مرتبات الموظفين الدوليين استنادا إلى تكاليف المرتبات القياسية في نيويورك، ومرتبات الموظفين المحليين إلى جدول المرتبات السائدة في نيقوسيا. وبناء على تجربة البعثة، تعكس تكاليف الموظفين الدوليين تطبيق عامل شواغر بنسبة ٤ في المائة في حين لم يطبق أي معدل للشواغر في حساب مرتبات الموظفين المحليين والتكاليف ذات الصلة.

٣ - وتستند التكاليف التشغيلية إلى العقود الحالية المتعلقة بالدعم اللوجستي وهي تأخذ في الاعتبار الخبرة الأخيرة للبعثة. وتستند تقديرات تكاليف البنود غير المتكررة، من مثل المركبات ومعدات الاتصال وغيرها من المعدات إلى التكاليف القياسية، ما لم يُذكر خلاف ذلك.

### الأفراد العسكريون

المبلغ المخصص: ٨٠٠ ٤٨٥ ٢٢ دولار؛ المبلغ المقدر: ١٠٠ ١٥٤ ٢٣ دولار  
الفرق: ٦٦٨ ٣٠٠ دولار

٤ - يغطي المبلغ المقدر في إطار هذا البند تكاليف الوحدات العسكرية (٤٠٠ ٩٠٥ ٢١ دولار)، والمعدات المملوكة للوحدات (٧٠٠ ١٠٤٨ دولار) وتعويض الوفاة والعجز (٢٠٠ ٠٠٠ دولار).

### الوحدات العسكرية

٥ - تأخذ التكاليف المقدرة في الاعتبار تغيير تشكيل القوام الإجمالي المأذون به وهو ٢٣٠ ١ فردا، في ضوء تغيير عدد موظفي وحدة الدعم الذين نُشروا مؤخرا. ويجدد الاعتماد المخصص لذلك على أساس نشر ١٣٧ ١ فردا من المشاة و ٩٣ من أفراد الدعم.

٦ - وتعكس الاحتياجات المقدرة زيادة بنسبة ٣ في المائة على الاعتماد الذي خُصص في الفترة ٢٠٠١/٢٠٠٢، تعزى أساسا إلى تنقيح معدلات سداد التكاليف المتعلقة بالأحور الأساسية وبدلات الأخصائيين وبدلات الملابس والمعدات التي أقرتها الجمعية العامة في قرارها ٥٥/٢٧٤. وترد في المرفق الثاني ألف تفاصيل الاعتمادات ذات الصلة المخصصة لحصص الإعاشة والرعاية وبدلات الإقامة اليومية.

### الاحتياجات الأخرى المتصلة بالأفراد العسكريين

٧ - تغطي التكاليف المقدرة الاحتياجات المتوقعة لسداد تكاليف المعدات المملوكة للوحدات إلى ثلاثة من البلدان المساهمة بقوات في إطار ترتيبات الاستئجار الشاملة للخدمات وتعكس زيادة بنسبة ٤ في المائة على الاعتماد الذي خُصص في الفترة ٢٠٠١/٢٠٠٢، الذي كان يستند إلى النظام القديم لسداد التكاليف. وتم التوصل إلى مذكرة تفاهم مع أحد البلدان المساهمة بقوات، والمفاوضات جارية حاليا مع بلدين آخرين من البلدان المساهمة بقوات للتوصل معهما إلى مذكري تفاهم. وفي ضوء الوضع الراهن للالتزامات غير المصفاة والمتعلقة بتعويض الوفاة والعجز، خُفضت تقديراتهما للفترتين ٢٠٠١/٢٠٠٢ و ٢٠٠٢/٢٠٠٣ بنحو ٦٠ في المائة من الاحتياجات الكلية للعدد المتوسط من الأفراد العسكريين وأفراد الشرطة المدنية.

### الموظفون المدنيون

المبلغ المخصص: ٤٠٠ ٥٦٥ ٨ دولار؛ المبلغ المقدر: ٧٠٠ ٢٠٨ ٨ دولار؛ الفرق: ٣١٦ ٧٠٠ دولار

٨ - يغطي المبلغ المقدر في إطار هذا البند تكاليف مراقبي الشرطة المدنية (٣٠٠ ٢٠١ دولار) والموظفين الدوليين والمحليين (٤٠٠ ٨٠٧ دولار).

### الموظفون الدوليون والمحليون

٩ - تستند التكاليف المقدرة للموظفين الدوليين إلى تكاليف المرتبات القياسية في نيويورك لـ ٤٤ موظفا وتأخذ في الاعتبار عامل شواغر بنسبة ٤ في المائة. وحُسمت مرتبات الوظائف المحلية الـ ١٠٥ باستخدام جدول المرتبات السائد المطبق في نيقوسيا. وفي ضوء انخفاض عدد الوظائف المحلية، يُتوقع أن تُشغل تماما أثناء هذه الفترة بقية الوظائف المحلية الـ ١٠٥. وعليه، لم يطبق أي عامل للشواغر بالنسبة لمرتبات الموظفين المحليين والتكاليف ذات الصلة. ويعكس الاعتماد المخصص لذلك انخفاضا بنسبة ٣,٧ في المائة عن الاعتماد الذي خُصص للفترة

٢٠٠١/٢٠٠٢ بسبب إلغاء ٤٣ وظيفة محلية. وقابل هذا الانخفاض اقتراح إنشاء وظيفة محلية واحدة جديدة، على النحو الموضح في الفرع ثامنا ألف من هذا التقرير.

١٠ - ويعكس تقدير تكاليف السفر الأخرى زيادة قدرها ٢٠٠ ١٤ دولار مقارنة بالفترة ٢٠٠١/٢٠٠٢، تُعزى في المقام الأول إلى الاحتياجات المتوقعة لسفر عدة أفرقة يتألف كل منها من ثلاثة أشخاص من قاعدة الأمم المتحدة للنقل والإمداد في برينديزي، إيطاليا، إلى منطقة البعثة لتنفيذ مشاريع تتعلق بالنظام الميداني للإمدادات المستهلكة، وميركوري، والمعدات المملوكة للوحدات/مذكرات التفاهم/التحقق، ومراقبة التحركات، وغالاكسي، وإي - ستارز.

### الاحتياجات التشغيلية

المبلغ المخصص: ٨ ٤٦٤ ٥٠٠ دولار؛ المبلغ المقدرة: ١٠ ٥٦٦ ٥٠٠ دولار؛ الفرق: ٢ ١٤٢ ٠٠٠ دولار

١١ - يغطي المبلغ المقدر في إطار هذا البند لتغطية الاحتياجات من: أماكن العمل/الإقامة (١ ٩٢٨ ٧٠٠ دولار)؛ وإصلاح الهياكل الأساسية (١٧٠ ٠٠٠ دولار)، وعمليات النقل (١ ٨٧٢ ١٠٠ دولار)، والعمليات الجوية (١ ٤٣٣ ٤٠٠ دولار)، والاتصالات (٨١٥ ٨٠٠ دولار)، ومعدات أخرى (١ ٥٧٢ ٣٠٠ دولار) واللوازم والخدمات (٢ ٧٤٩ ٢٠٠ دولار) والشحن الجوي والسطحي (٢٥ ٠٠٠ دولار).

١٢ - ويشمل هذا الاعتماد مبلغ ٢ ٩٠٥ ٤٠٠ دولار لتغطية الاحتياجات غير المتكررة في إطار بند أماكن العمل/الإقامة (٥٩٦ ٥٠٠ دولار)، وإصلاح الهياكل الأساسية (١٧٠ ٠٠٠ دولار)، وعمليات النقل (٣٠٠ ٠٠٠ دولار)، والعمليات الجوية (١٠٠ ٠٠٠ دولار)، والاتصالات (٢٩١ ٢٠٠ دولار)، ومعدات أخرى (١ ٤٤٧ ٧٠٠ دولار). وترد في المرفق الثاني جيم معلومات مفصلة عن الاحتياجات غير المتكررة.

١٣ - ويعكس المبلغ المقدر زيادة بنسبة ٢٥,٤ في المائة مقارنة بالاعتماد الذي خُصص للفترة ٢٠٠١/٢٠٠٢، نظرا للاحتياجات الإضافية اللازمة لجميع فئات المساندة الإدارية، باستثناء الاتصالات.

### أماكن العمل/الإقامة

١٤ - تأخذ التكاليف المقدرة بعين الاعتبار الاحتياجات اللازمة لتنفيذ المرحلة الأولى من خطة تستغرق ٤ سنوات لرفع مستوى أماكن إقامة القوات في البعثة ككل وذلك لكفالة توافر معايير مقبولة لأماكن إقامة أفراد الوحدات. وفي الوقت نفسه، تعكس الميزانية مستوى

أعلى من الاحتياجات ذات الصلة بتعديل/تجديد أماكن العمل، ولوازم الصيانة، وخدمات الصيانة، والبناء/المباني الجاهزة.

١٥ - ويعكس الاعتماد المخصص للمنافع ارتفاع الاحتياجات المتوقعة من الكهرباء ووقود المولدات، يقابلها جزئياً انخفاض الاحتياجات من المياه. ويعكس الاعتماد المخصص في إطار هذا البند زيادة بنسبة ٢٩ في المائة عن الاعتماد الذي حُصص للفترة ٢٠٠١/٢٠٠٢. وترد في المرفقين الثاني ألف والثاني جيم معلومات مفصلة عن الاحتياجات اللازمة في إطار هذا البند.

### إصلاح الهياكل الأساسية

١٦ - يعكس المبلغ المقدر في إطار هذا البند زيادة نسبتها ٤٢ في المائة عن المبلغ الذي حُصص للفترة ٢٠٠١/٢٠٠٢. تعزى إلى إصلاح نظام صرف المياه والمحارير على طول الطريق التي تسلكها دوريات الأمم المتحدة في المنطقة العازلة، وذلك لتخفيف الأضرار الناجمة عن الفيضان لا سيما في الممرات الجبلية في القطاع ١. كما تغطي الاحتياجات المطلوبة في إطار هذا البند تكاليف الصيانة المتواصلة للطريق السالفة الذكر التي تسلكها الدوريات في المنطقة العازلة.

### عمليات النقل

١٧ - سيتألف ملاك المركبات المقترح للقوة خلال الفترة قيد الاستعراض ٧٥ مركبة تملكها الأمم المتحدة (٥٤ مركبة و ٢١ مقطورة) و ٤٠ مركبة تملكها الوحدات (٢٥ مركبة لجميع الأغراض و ٩ مركبات قتالية و ٦ مقطورات) و ٢٥٣ مركبة مستأجرة. ويعكس هذا الملاك استلام مركبات هندسية إضافية من قاعدة الأمم المتحدة للنقل والإمداد، واستئجار مركبات إضافية كي تحل محل ٢٧ مركبة مملوكة للوحدات، سُحبت من الخدمة وكذلك استئجار ٧ مركبات إضافية لوحدة الدعم ومقر البعثة.

١٨ - وتبين التقديرات الواردة تحت هذا البند زيادة مقدارها ٣٠ في المائة بالمقارنة بالاعتماد المخصص للفترة ٢٠٠١/٢٠٠٢، تعزى أساساً إلى استئجار مركبات إضافية لتحل محل ٢٧ مركبة مملوكة للوحدات سُحبت من الخدمة وكذلك مركبات إضافية لوحدة الدعم العسكري ومقر البعثة. ونتيجة لذلك، فإنه يتوقع أيضاً أن تكون الاحتياجات المتكررة ذات الصلة لعمليات النقل أعلى خلال الفترة قيد الاستعراض.

١٩ - وتشمل التقديرات مبلغ ٣٠٠.٠٠٠ دولار على هيئة احتياجات غير متكررة لشراء ٢١ مركبة بغرض الإحلال و ٢٢ بندا من بنود معدات الورش. ويبين المرفق الثاني - ألف والمرفق الثاني - جيم التحليل المفصل للاحتياجات من المركبات.

### العمليات الجوية

٢٠ - ستحتفظ القوة بطائرتي هليكوبتر، واحدة من طراز هيوز G-500 وواحدة من طراز Bell 212. وتبين التكاليف المقدرة زيادة بنسبة ١٩ في المائة بالمقارنة باعتماد الفترة ٢٠٠١-٢٠٠٢، وتعزى هذه الزيادة إلى ما يلي: (أ) زيادة عدد ساعات الطيران من ٥٤٠ ساعة إلى ٥٩٤ ساعة لكل طائرة هليكوبتر؛ (ب) زيادة تكاليف الوقود من ٠,١٧ دولار إلى ٠,٢٦ دولار لكل لتر؛ (ج) الاحتياجات المسقطة لتكاليف النقل إلى منطقة البعثة/الإعادة من منطقة البعثة لطائرتي الهليكوبتر خلال الفترة المستعرضة. ويقدم المرفق الثاني - ألف معلومات مفصلة عن الاحتياجات المتكررة.

### الاتصالات

٢١ - يعكس الاعتماد المدرج تحت هذا البند نقصانا بنسبة ٢ في المائة عن اعتماد الفترة ٢٠٠١-٢٠٠٢ ويشمل مبلغ ٢٩١ ٢٠٠ دولار للاحتياجات غير المتكررة من أجل استبدال معدات اتصال قديمة/تالفة العهد، وكذلك استبدال معدات الورش وتوفير الاحتياجات الإضافية لها.

٢٢ - وانخفاض الاحتياجات تحت هذا البند يعزى أساسا إلى الانخفاض الطفيف في الاحتياجات تحت بنود قطع الغيار واللوازم والاتصالات التجارية، الذي قابله جزئيا زيادة الاحتياجات من معدات الاتصال من أجل تحسين هياكل الاتصال الأساسية القائمة في البعثة وتوسيع نطاق خدمة البيانات لتشمل جميع الوحدات العاملة. وتراعي الاحتياجات التقديرية من قطع الغيار واللوازم والاتصالات التجارية أنماط الإنفاق الأخيرة. ويرد في المرفقين الثاني - ألف والثاني - جيم معلومات تفصيلية عن الاحتياجات من الاتصالات.

### معدات أخرى

٢٣ - تشمل التكاليف التقديرية مبلغ ١ ٤٤٧ ٧٠٠ دولار للاحتياجات غير المتكررة التي تتصل باستبدال المعدات القديمة/التالفة وكذلك الاحتياجات الإضافية ذات الصلة، على النحو المبين بالتفصيل في المرفق الثاني - جيم.

٢٤ - وتعكس التقديرات زيادة بنسبة ٤١ في المائة بالمقارنة باعتماد الفترة ٢٠٠١-٢٠٠٢، تعزى إلى الاحتياجات الإضافية من معدات تجهيز البيانات، وخزان للبترو

ومعدات القياس، والمعدات الطبية ومعدات طب الأسنان، ومعدات متنوعة، ومعدات لتنقية المياه يقابلها جزئياً انخفاض الاحتياجات المسقطه من أثاث المكاتب، والمولدات، ومعدات المراقبة، ومعدات أماكن الإقامة، ومعدات التبريد. وتراعي الزيادة في الاحتياجات من قطع الغيار والإصلاحات والصيانة الخبرة التي اكتسبتها البعثة مؤخراً.

٢٥ - وتراعي التقديرات استمرار القوة في برنامج الاستبدال الذي يشمل ٢٥ في المائة من معدات المراقبة اللازمة لتحسين قدرة البعثة في المنطقة العازلة على أساس ٢٤ ساعة يومياً، وكذلك استبدال ٢٠ في المائة من معدات أماكن إقامة أفراد البعثة القديمة/التالفة و ١٠ في المائة من معدات التبريد بقصد تخفيض تكاليف الصيانة.

٢٦ - ويتصل الاعتماد المخصص لخزان البترول بالإضافة إلى معدات القياس بشراء خزانات وقود من أجل ١٨ مركز مراقبة في المنطقة العازلة بقصد تزويدها بمراقبتها الخاصة بها من المولدات. وبالإضافة إلى ذلك، رُصد اعتماد من أجل شراء جهاز لضخ وقود الطائرات للمطار الواقع في المنطقة المشمولة بحماية الأمم المتحدة.

### اللوازم والخدمات

٢٧ - تعكس التكاليف التقديرية للخدمات المتنوعة زيادة بنسبة ٣٤ في المائة عن اعتماد الفترة ٢٠٠١/٢٠٠٢، وتعزى بالدرجة الأولى إلى احتياجات إضافية من خدمات الإطعام للقطاعين ١ و ٤. وتتصل الزيادة في الاحتياجات المسقطه تحت بند خدمات تجهيز البيانات بتوفير تراخيص عالمية لمراقبة الدعم، ودعم وصيانة نظم البرمجيات الجديدة، بما في ذلك برامج نظام الإدارة المالية، وميركوري، وغالاكسي، وإي - ستارز، والشبكة الواسعة. أما الزيادة في التقديرات المتعلقة بالعلاج والخدمات الطبية فتراعي الخبرة التي اكتسبتها البعثة مؤخراً. ويرد في المرفق الثاني - ألف معلومات تفصيلية عن الخدمات المتنوعة.

٢٨ - وتعكس التكاليف التقديرية للوالم المتنوعة نقصاناً بنسبة ١٢ في المائة عن اعتماد الفترة ٢٠٠١/٢٠٠٢. ويستند هذا النقصان إلى تنفيذ العقود المفتوحة ابتداءً من شهر أيار/مايو ٢٠٠١ كما يراعي الخبرة التي اكتسبتها البعثة مؤخراً.

### الشحن الجوي والسطحي

٢٩ - تعكس التكاليف التقديرية زيادة قدرها ٢٥ في المائة عن اعتماد الفترة ٢٠٠١/٢٠٠٢ وتستند هذه الزيادة إلى أنماط الإنفاق السابقة.

## البرامج الأخرى

المبلغ المخصص: ٥٦ ٣٠٠ دولار؛  
المبلغ المقدر: ٨٧ ٢٠٠ دولار؛  
الفرق: ٣٠ ٩٠٠ دولار

٣٠ - يغطي المبلغ المقدر في إطار هذا البند تكاليف برامج الإعلام (٨٠٠ ٤ دولار) وبرامج التدريب (٨٢ ٤٠٠ دولار).

## برامج الإعلام

٣١ - تغطي التكاليف التقديرية تكاليف الاستمرار في إنتاج مواد إعلامية، بما في ذلك النشرات، والكراسات، والملصقات، والملفات، والخرائط الحائطية، وغيرها، وذلك لتزويد الجمهور بمعلومات عن ولاية القوة وأنشطتها.

## برامج التدريب

٣٢ - تعكس التكاليف التقديرية زيادة بنسبة ٦٠ في المائة عن اعتماد الفترة ٢٠٠١/٢٠٠٢، وتعزى هذه الزيادة إلى الاحتياجات المسقطه لتدريب وتحسين مهارات ٦٣ من موظفي القوة في مجال إدارة شؤون الموظفين، وتكنولوجيات الاتصالات والمعلومات، والمشتريات، والمالية، ونظام مراقبة الأصول الميدانية.

## الاقتطاعات الإلزامية من مرتبات الموظفين

المبلغ المخصص: ١ ٥٦٧ ٠٠٠ دولار؛  
المبلغ المقدر: ١ ٦٣٦ ٢٠٠ دولار؛  
الفرق: ١٠٩ ٢٠٠ دولار

٣٣ - يمثل المبلغ المدرج في الميزانية تحت هذا البند الفرق بين الأجر الإجمالية والأجر الصافية، أي مبلغ الاقتطاعات الإلزامية من مرتبات الموظفين التي يخضع لها موظفو الأمم المتحدة، وفقا للنظام الأساسي لموظفي الأمم المتحدة. ويراعى في حساب الاقتطاعات الإلزامية من مرتبات الموظفين وجود معدل شواغر بنسبة ٤ في المائة فيما يتعلق بالموظفين الدوليين فقط.



الإيضاح	التقديرات المقترحة			متوسط القوام	الطلب السابق	الوصف
	التكلفة السنوية	التكلفة الشهرية	تكلفة الوحدة أو التكلفة اليومية			
	(بدولارات الولايات المتحدة)					
يدفع لـ ٢٥ في المائة من الوحدة			٢٥%		٢٥%	الدعم بالنقل والإمداد
						٥ - بدل الملابس والمعدات الشخصية
المعدل اعتباراً من ١ كانون الثاني/يناير ٢٠٠٢ وفقاً للقرار ٢٧٤/٥٥		٧٣	٧٣	٧٣	٧٠	الوحدات العسكرية
	٢٠٠		٢٠٠	٢٠٠	٢٠٠	الشرطة المدنية
						٦ - الرعاية الاجتماعية
يدفع حتى ٧ أيام لكل فترة ستة شهور في الخدمة		١٠,٥٠	١٠,٥٠	١٠,٥٠	١٠,٥٠	إجازة ترويجية
يدفع لـ ٢٣٠ من الأفراد العسكريين		٨	٨	٨	٨	أجهزة/خدمات ترويجية
						٧ - حصص الإعاشة
على أساس معدلات العقد الحالي، تخفيض بنسبة ٢٥ في المائة لخصص الإعاشة للشرطة المدنية، وبنسبة ٥ في المائة لعمال عدم الاستخدام		٤,٨٠	٤,٨٠	٤,٨٠	٤,٨٠	حصص الإعاشة بالجملة
		١,٢٨	١,٢٨	١,٢٨	١,٢٨	٨ - البديل اليومي
						٩ - المعدات المملوكة للوحدات
على أساس ترتيبات عقود الإيجار الشاملة للخدمات	١٠٤٨٧٠٠		(٠)	١٠٠٨٧٠٠	١٠٠٨٧٠٠	المعدات الرئيسية
على أساس خيرة البعثة		١٦ ٦٦٧	٤٠ ٠٠٠	١٦ ٦٦٧	١٦ ٦٦٧	١٠ - تعويضات الوفاة والعجز
						١١ - الموظفون المدنيون
				٣٥	٣٥	الشرطة المدنية
				٤٤	٤٤	الموظفون الدوليون

الإيضاح	التقديرات المقترحة				متوسط القوام	الطلب السابق	الوصف
	تكلفة الوحدة أو			التكلفة القياسية			
	التكلفة السنوية	التكلفة الشهرية	التكلفة اليومية				
(بدولارات الولايات المتحدة)							
تخفيض عدد الموظفين نتيجة الحصول على خدمات الإطعام في الخارج في القطاعين ١ و ٤					١٠٥	١٤٧	الموظفون المحليون
<b>١٢ - الموظفون المحليون</b>							
على أساس جدول المرتبات الحالي بالدرجة ٩ من كل فئة		٢٠٨٦				١٥٤٦	المرتب الصافي
على أساس خيرة البعثة		٥٤٢				٥٥٩	التكاليف العامة للموظفين
على أساس جدول المرتبات الحالي		٥٥٠				٣٩٣	الاقتطاعات الإلزامية من مرتبات الموظفين
على أساس خيرة البعثة	٥٠٠٠٠					٥٠٠٠٠	<b>١٣ - المساعدة المؤقتة العامة</b>
<b>١٤ - تكاليف السفر في مهام أخرى</b>							
على أساس خيرة البعثة	٣٥٧٠٠					٤٧٦٠٠	من المقر إلى منطقة البعثة
شرحه	٤٩٧٠٠					٥٠١٠٠	رئيس البعثة/ كبير مستشاري الأمين العام
شرحه	٢٩٠٠					٤٦٠٠	قائد القوة
شرحه	١٣٥٠٠					١٩٦٠٠	السفر داخل منطقة البعثة
	١١٤٠٠					١١٥٠٠	مكتب خدمات الرقابة الداخلية
	٤٤٠٠					٤٧٠٠	أخصائيو الطيران
	١٢٤٠٠					١٠٩٠٠	كبير الموظفين الإداريين/ كبير الموظفين الماليين
	١٧٠٠					-	الحلقة الدراسية
من أجل مشاريع النظام المياداني للإمدادات المستهلكة وميركوري وإي ستارز وغلاكسي ومشاريع أخرى	٣١٥٠٠					-	زيارات/دعم التنفيذ
<b>١٥ - لوازم الصيانة</b>							
احتياجات إضافية لتجديد أماكن العمل	٢٨٠٠٠					٢١٠٠٠	مواد لمشاريع المساعدة الذاتية
<b>١٦ - خدمات الصيانة</b>							

الإيضاح	التقديرات المقترحة			متوسط القوام	الطلب السابق	الوصف
	التكلفة السنوية	التكلفة الشهرية	تكلفة			
			الوحدة أو التكلفة اليومية			
	(بدولارات الولايات المتحدة)					
على أساس خيرة البعثة	٨ ٢٠٨				١١ ٠٤٢	صيانة الأرض في المواقع البريطانية المستبقاة
<b>١٧ - المنافع</b>						
على أساس المعدلات الحالية	٦٥ ٨٣٣		٠		٦٠ ٤٣٣	الكهرباء
على أساس خيرة البعثة	١٠ ٠١٧		٠		١٢ ٠٠٠	المياه
على أساس المعدلات الحالية	٢٤ ٦٢٥		٠		٢٢ ٩٦٧	الغاز والفحم ووقود المولدات
<b>١٨ - المركبات</b>						
(أ) المملوكة للأمم المتحدة						
زيادة في المعدات الهندسية الواردة من قاعدة الأمم المتحدة للنقل والإمداد لصيانة مسار الدوريات بالإضافة إلى عربنة إسعاف للقطاع ٢٤ وشاحنة				٥٤	٤٧	الطراز المدني
				٢١	٢١	المقطورات
						(ب) المملوكة للوحدات
سحب ٢٧ من المركبات المملوكة للوحدات				٢٥	٥٢	جميع الأنواع
				٩	٩	المركبات القتالية
				٦	١١	المقطورات
استبدال ٢٧ مركبة تملكها الوحدات تم سحبها بالإضافة إلى ٧ مركبات لتعزيز وحدات الدعم العسكري				٢٥٣	٢١٩	(ج) مستأجرة
على أساس معدلات الاستئجار الحالية	٢٧٥				٢٤٠	<b>١٩ - استئجار المركبات</b>
<b>٢٠ - قطع الغيار وصيانة المركبات</b>						
(أ) المملوكة للأمم المتحدة						

الإيضاح	التقديرات المقترحة			متوسط القوام	الطلب السابق	الوصف
	التكلفة السنوية	التكلفة الشهرية	تكلفة الوحدة أو			
			التكلفة اليومية			
(بدولارات الولايات المتحدة)			التكلفة القياسية			
التكلفة الشهرية المقدرة لكل مركبة. زيادة في تكاليف الصيانة	١٧٨		٥٥٠/١١٠		١٢٣	الطراز المدني
شرح	١٧٨		٨٠		١٢٣	المقطورات
انخفاض في الإصلاحات المتعلقة بالحوادث من جراء العمل بالتأمين الشامل تجاه الغير بالنسبة للمركبات المستأجرة في نيسان/ أبريل ٢٠٠١	٣٣				٥٥	(ب) مستأجرة
على أساس معدلات العقود الحالية						٢١ - البترول والزيوت ومواد التشحيم
						البترو
شرح		٠,٤٠	٠		٠,٣٨	جنوب المنطقة العازلة
		١,٥٦	٠		١,٠١	شمال المنطقة العازلة
						الديزل
شرح		٠,٢٢	٠		٠,٢٠	جنوب المنطقة العازلة
شرح		٠,٩٤	٠		٠,٥٧	شمال المنطقة العازلة
						٢٢ - التأمين على المركبات
يشمل تأميناً إضافياً على مركبات القوة في الجزء الشمالي من الجزيرة	١ ٠٠٥				١٨٢	المركبات المدنية
جزء من الجزيرة	٢٤٤				١٨٢	المركبات العسكرية
شرح	٢٣٦		٠			المركبات الهندسية
شرح	١٩٩		٠			المقطورات
ويشمل التأمين على المركبات المستأجرة في الجزء الشمالي فقط	١ ١٥٨		٠			المركبات المستأجرة
						٢٣ - طائرات الهليكوبتر (العدد)
				١	١	هيوز H-500
				١	١	Bell 212
						٢٤ - ساعات الطيران الشهرية

الإيضاح	التقديرات المقترحة			متوسط القوام	الطلب السابق	الوصف
	التكلفة السنوية	تكلفة الوحدة أو				
		التكلفة الشهرية	التكلفة اليومية			
		(بدولارات الولايات المتحدة)				
زيادة في ساعات الطيران حسب طلبات التوريد الحالية				٤٩,٥	٤٥	H-500 هيوز
زيادة في ساعات الطيران حسب طلبات التوريد الحالية				٤٩,٥	٤٥	Bell 212
						٢٥ - استئجار طائرات الهليكوبتر، الساعات المقررة
زيادة في عدد ساعات الطيران	٤٢ ٦٢٠			٥	٣٨ ٧٤٥	H-500 هيوز
شرحه	٥٩ ٤٠٠			٥	٥٤ ٠٠٠	Bell 212
						٢٦ - وقود طائرات الهليكوبتر (لكل طائرة)
زيادة في عدد ساعات الطيران وزيادة في تكاليف الوقود من ٠,١٧ إلى ٠,٢٦ دولار لكل لتر	١٤ ٦٧٢			٥	٨ ٢٦٢	H-500 هيوز
شرحه	٤٦ ٦٤١			٥	٣٤ ٨٨٤	Bell 212
						٢٧ - التأمين على طائرات الهليكوبتر (لكل طائرة)
على أساس المعدلات الحالية لوثيقة التأمين الأساسية	١ ٩٩٦			٥	١ ٩٩٦	H-500 هيوز
	١ ٩٩٦			٥	١ ٩٩٦	Bell 212
						٢٨ - قطع غيار ولوازم الاتصالات
على أساس خبرة البعثة	١٥ ٠٠٠			٥	١٥ ١٤٢	٢٩ - الاتصالات التجارية
	١٠ ٧٥٠			٥	١٠ ٧٠٠	أجهزة مرسله مجيية
على أساس خبرة البعثة	١٣ ٥٠٠			٥	١١ ٣٣٤	الهاتف (بما فيه رسوم الفاكس)
	-			٥	٢٥٠	التلكس والفاكس
	١ ٦٦٧			٥	١ ٦٦٧	الطوابع البريدية والحقيبة
	-			٥	٤ ١٦٧	الشبكة الأرضية

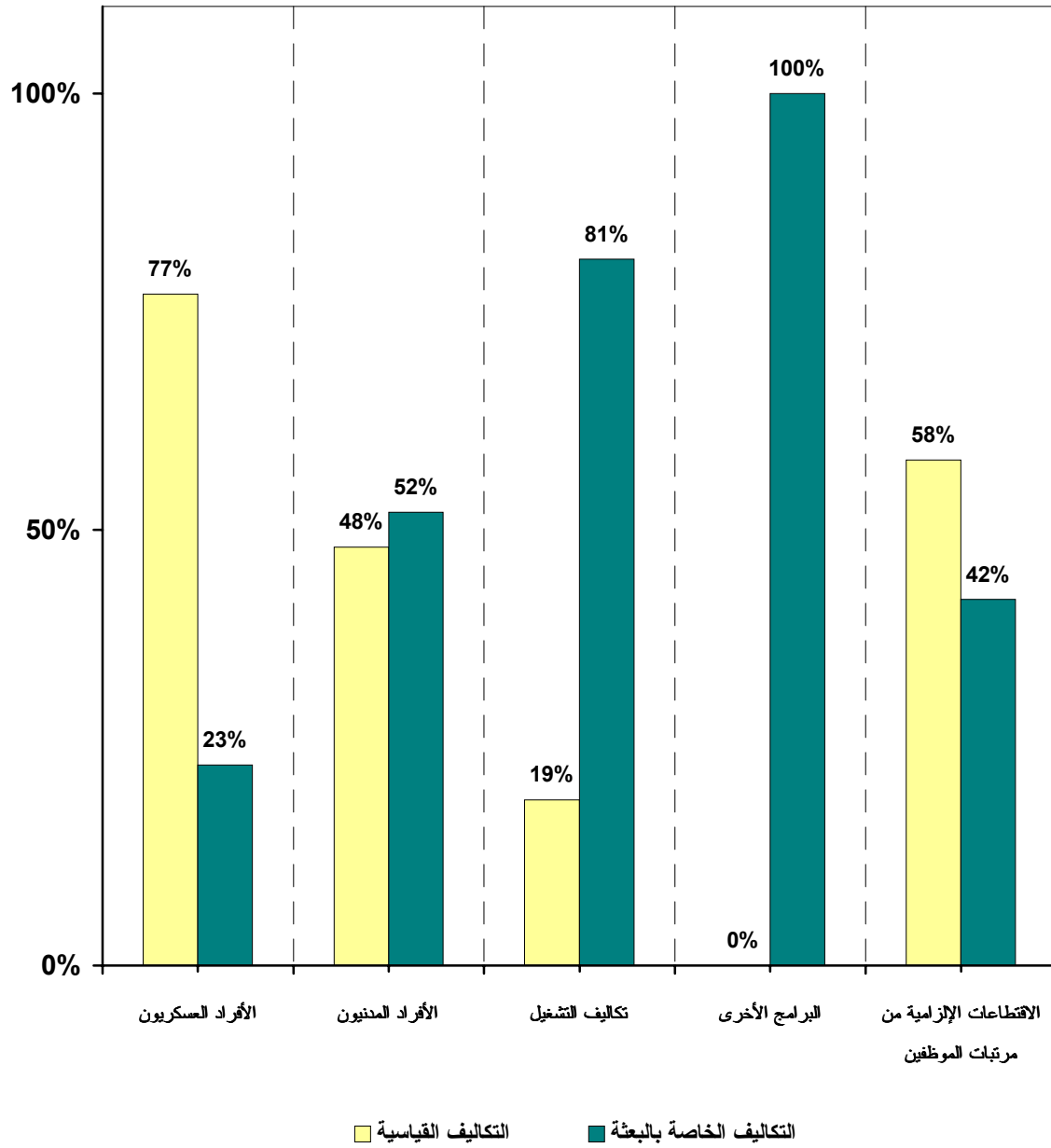
الإيضاح	التقديرات المقترحة			متوسط القوام	الطلب السابق	الوصف
	التكلفة السنوية	التكلفة الشهرية	تكلفة الوحدة أو			
			التكلفة اليومية			
(بدولارات الولايات المتحدة)						
	٦٦٧		٠		٦٦٧	الهواتف الخليوية وأجهزة الاستدعاء
احتياجات جديدة	١٦٧				-	رسوم حق استعمال الخطوط المستأجرة
شرحه	٨٠٠				-	رسوم الاشتراك في الإنترنت
	٦٦٧		٠		٦٦٧	رسوم الخطوط المستأجرة
على أساس خيرة البعثة	١٠ ٣٨٣		٠		١٠ ١٦٧	٣٠ - قطع غيار وتصليح وصيانة المعدات الأخرى
المسقطه على أساس الاحتياجات لمجلس مراجعي الحسابات	٤١ ٠٠٠		٠		٤٥ ٥٠٠	٣١ - المراجعة الخارجية للحسابات
			٠			٣٢ - الخدمات التعاقدية
على أساس المعدلات الحالية	١٣ ٧٥٠				١٢ ٤٩٢	الغسل والتنظيف الجاف لملابس الأفراد العسكريين
شرحه	٤ ١٦٧				٤ ٦٦٧	قص الشعر للأفراد العسكريين
شرحه	١٤ ٩٨٣				١٦ ٣٧٥	التنظيف، وتشمل حفظ المرافق الطبيعية، وتنظيف المداخل وتنظيف مناطق تناول الطعام
على أساس خيرة البعثة	٥٠٠				٨٣٣	الخيطة
شرحه	٣٣٣				٥٨٣	صيانة منشآت ومرافق المنطقة المشمولة بحماية الأمم المتحدة
على أساس المعدلات الحالية	٢ ٤٠٤				٦ ٥٠٨	صيانة منشآت ومرافق مطار الأمم المتحدة
عقود جديدة	٣١٧				-	تنظيف الطرق في المنطقة المشمولة بحماية الأمم المتحدة ومواقف السيارات في القطاع ٢
يشمل عقود جديدة لخدمات تقديم الطعام في القطاعين ١ و ٤	١٠١ ٨٨٣				٥٥ ٦٦٧	خدمات تقديم الطعام
على أساس المعدلات الحالية	٢٤ ٠٦٧				٢٥ ١٥٠	خدمات الحراسة
عقد جديد	١ ٦٩٢				-	عقود العمال غير المهرة لنقل الأثاث، إلخ

الإيضاح	التقديرات المقترحة				الطلب السابق	الوصف	
	التكلفة السنوية	التكلفة الشهرية	التكلفة اليومية	التكلفة القياسية			متوسط القوام
	(بدولارات الولايات المتحدة)						
على أساس المعدلات الحالية	٢٤٢				٢٤٢	صيانة نظام الإمداد المتواصل بالطاقة	
على أساس المعدلات الحالية	١١٥٠				١٠٦٧	الخدمات التعاقدية الأخرى، وتشمل صيانة آلات النسخ، جهاز ماكاريوس الخفي للإنذار، وأجهزة الاستدعاء، وآلة دفع الرسائل، وأجهزة الإطفاء	
						<b>٣٣ - خدمات تجهيز البيانات</b>	
الأسعار حسب المبادئ التوجيهية الحالية	٢٧٥٠٠				٢٣٨٠٠	برامجيات الحاسوب المكتبي - ميكروسوفت	
شرحه	٣٨٠٠				٣٧٢٥	نظام Sun	
	٢٦٠٠				٢٥٧٥	نظام ProGen	
	-				١٥٠٠	نظام Reality	
زيادة في رسوم التراخيص وعدد المستخدمين	٣٤٤٠٠				١٣١٠٠	Lotus Notes	
	٣٠٠٠				٣٠٠٠	Internet Newsfeed	
	٣٠٠٠				٣٠٠٠	Cisco 3000 series (6)	
	٥٠٠٠				٥٠٠٠	دعم خدمة Cisco (WAN)	
	٥٠٠٠				٥٠٠٠	دعم خدمة Ericsson PABX	
	٥٠٠				٥٠٠	Softech Ringmaster 2000	
احتياجات جديدة لتنفيذ النظم الجديدة						الدعم والصيانة	
	١١٠٠٠				-	FMLS	
	١١٠٠٠				-	FMS Mercury, Galaxy, etc.	
	٣٤٤٠٠				-	الأمن والانتعاش في حالات الكوارث والتخزين والدعم فيما يتعلق بشبكة المنطقة الواسعة	

الإيضاح	التقديرات المقترحة			متوسط القوام	الطلب السابق	الوصف
	التكلفة السنوية	تكلفة الوحدة أو				
		التكلفة الشهرية	التكلفة اليومية			
		(بدولارات الولايات المتحدة)				
على أساس خيرة البعثة مؤخرًا	١٠ ٠٠٠			٠	٨ ٣٣٣	٣٤ - العلاج الطبي والخدمات الطبية
		١ ٢٥٠		٠	١ ٢٥٠	٣٥ - المطالبات والتسويات
على أساس الاحتياجات المسقطه	٥ ٠٠٠			٠	٤ ٢٠٠	٣٦ - الضيافة الرسمية
						٣٧ - خدمات أخرى متنوعة
		٥٥٨			٥٥٨	رسوم مصرفية
		٢ ٥٠٠			٢ ٥٠٠	أنشطة مشتركة بين الطائفتين
على أساس خيرة البعثة		٢ ٠٨٣			١ ٦٦٧	الإعلان في الصحف المحلية
شرحه		٩٠٠			١ ١٢٠	خدمات أخرى متنوعة
انخفاض الاحتياجات بسبب تنفيذ العقود المفتوحة	٩ ٥٥٨			٠	١٢ ٧٧٠	٣٨ - القرطاسية واللوازم المكتبية
شرحه		٥ ٤١٧		٠	٦ ٤١٧	٣٩ - لوازم طبية
انخفاض الاحتياجات بسبب الحصول على الخدمات من الخارج	١ ٥٠٠			٠	٣ ١١٥	٤٠ - مواد التصحاح والتنظيف
على أساس خيرة البعثة		٢ ٠٠٨		٠	١ ٩٩٢	٤١ - الاشتراكات
حسب المبادئ التوجيهية الحالية		٦ ٠٥٨			٣ ٢٠٠	٤٢ - الزي العسكري والأعلام والشارات
على أساس خيرة البعثة		٢ ٥٠٨		٠	٢ ٨٣٣	٤٣ - مخازن الدفاع الميدانية
انخفاض الاحتياجات بسبب تنفيذ العقود المفتوحة	٣ ٦٦٧			٠	٤ ٦٥٨	٤٤ - مستودعات الترميم والمستودعات العامة
على أساس خيرة البعثة		٢ ٠٨٣		٠	١ ٦٦٧	٤٥ - الشحن التجاري
						٤٦ - برامج الإعلام
		٤٠٠		٠	٤٠٠	المواد واللوازم
						٤٧ - التدريب
على أساس الاحتياجات المسقطه	٦ ٨٦٧			٠	٤ ٢٩٢	خدمات متنوعة

(أ) لا تتوافر تكاليف قياسية لهذا البند.

باء - توزيع الموارد حسب پارامترات الميزانية:  
التكاليف القياسية والتكاليف الخاصة بالبعثة





(١)	(٢)	(٣)	(٤)	(٥)+(٣)	(٦)	(٧)
الرصيد الحالي في ٣٠ حزيران/ يونيه ٢٠٠١ <sup>(أ)</sup>	المشتريات المقترحة ٢٠٠١/٢٠٠٢ <sup>(ب)</sup>	المستبدلة	الإضافية	مجموع عدد الوحدات	تكلفة الوحدة	التكلفة الكلية
الوحدات المقترحة						
٥		١		١	٥٥,٠	٥٥,٠
	٢					
٢		١٨		١٨	٠,٣	٤,٥
٤٦	٢	٢١	-	٢١		٢٥٩,٥
<b>المجموع الفرعي</b>						
الشحن بنسبة ١٥ في المائة باستثناء شاحنة البضائع والدراجات التي سُشترى محليا						
						٣٠,٠
<b>المجموع الفرعي</b>						
تزود من المخزون الفائض						
						-
<b>المجموع الفرعي، البند ٣ (أ)</b>						
(ب) معدات الورش						
١٢		٦		٦	٠,٣	١,٩
٥		١		١	٠,٢	٠,٢
٣		٢		٢	٠,٢	٠,٣
٢		٢		٢	٠,٨	١,٥
٢		٢		٢	٠,٤	٠,٨
١		١		١	١,٠	١,٠
١	١	١		١	٠,٥	٠,٥
١		٢	٢	٢	٠,٨	١,٦
١٠		١	١	١	٠,٨	٠,٨
١		٢	٢	٢	٠,٥	١,٠
١		٢	٢	٢	٠,٤	٠,٨
١	١					
٣	١					
٦	١					
١	٢					
٥	١					
٥٥	٧	١٥	٧	٢٢		١٠,٥
<b>المجموع الفرعي</b>						

(١)	(٢)	(٣)	(٤)	(٥)+(٣)+(٤)	(٦)	(٧)
الرصيد الحالي في ٣٠ حزيران/ يونيه ٢٠٠١ <sup>(أ)</sup>	المشتريات المقترحة ٢٠٠١/٢٠٠٢ <sup>(ب)</sup>	المستبدلة	الإضافية	مجموع عدد الوحدات	تكلفة الوحدة	التكلفة الكلية
الوحدات المقترحة						
الشحن بنسبة صفر في المائة (سيتم شراء المعدات محليا)						
-						-
<b>المجموع الفرعي</b>						
١٠,٥						١٠,٥
تزود من المخزون الفائض						
-						-
<b>المجموع الفرعي، البند ٣ (ب)</b>						
١٠,٥						١٠,٥
<b>المجموع، البند ٣</b>						
٣٠٠,٠						٣٠٠,٠
<b>٤ - العمليات الجوية</b>						
تكاليف النقل إلى منطقة البعثة/الإعادة من منطقة البعثة						
١٠٠,٠						١٠٠,٠
<b>المجموع، البند ٤</b>						
١٠٠,٠						١٠٠,٠
<b>٥ - الاتصالات</b>						
<b>(أ) معدات الاتصالات</b>						
٣٢٣		٣٠		٣٠	٠,٤	١٢,٠
٤٩١	٣٠	٣٠		٣٠	٠,٨	٢٤,٠
٢٠		٣		٣	٢,٠	٦,٠
٩	٢	٢		٢	٤٣,٠	٨٦,٠
٢٢		٦		٦	٥,٠	٣٠,٠
١٢		١		١	٥٠,٠	٥٠,٠
٢٨	١					
تطبيقات عقد المؤتمرات باستخدام الفيديو						
٢٣٨	-					
(WAN)						
١٧٢	١٠					
٩	٨					
٩٠	١٧					
٢	٥					
وحدة للإمداد المتواصل بالطاقة قدرتها						
٤	٢					
٨٦	٦					
<b>المجموع الفرعي</b>						
١ ٢٦٨	٣١٩	٧٢	-	٧٢	٧٢	٢٠٨,٠

(١)	(٢)	(٣)	(٤)	(٥)+(٣)	(٦)	(٧)
الوحدات المقترحة						
الرصيد الحالي في ٣٠ حزيران/ يونيه ٢٠٠١ <sup>(أ)</sup>	المشتريات المقترحة ٢٠٠١/٢٠٠٢ <sup>(ب)</sup>	المستبدلة	الإضافية	مجموع عدد الوحدات	تكاليف الوحدات	التكلفة الكلية
						٣١,٢
الشحن بنسبة ١٥ في المائة						
<b>المجموع الفرعي</b>						
						٢٣٩,٢
تزود من المخزون الفائض						
						-
<b>المجموع الفرعي، البند ٥ (أ)</b>						
<b>(ب) معدات الورش والاختبار</b>						
٤		١		١	٢٠,٠	٢٠,٠
					٢٠,٠	٢٠,٠
٢		٢	٦	٨	١,٥	١٢,٠
						متنوعات
١						متنوعات
٥						متنوعات
١٠						٣
						متنوعات
						متنوعات
<b>المجموع الفرعي</b>						
٢٢		٣	٦	٩		٤٥,٢
الشحن بنسبة ١٥ في المائة						
<b>المجموع الفرعي</b>						
						٦,٨
توفر من المخزون الفائض						
						-
<b>المجموع الفرعي، البند ٥ (ب)</b>						
<b>المجموع، البند ٥</b>						
						٥٢,٠
<b>٦ - معدات أخرى</b>						
<b>(أ) أثاث المكاتب</b>						
٣٢٨	٣٠	٨٠		٨٠	٠,٢	١٧,٦
						٣,٤
١٢		١٠		١٠	٠,٣	٣,٤
٣٥٩	٣٠	٨٠		٨٠	٠,١	٤,٠
٣٠٠	٥٠					
٢٥٥	٢٥	١٠		١٠	٠,١	١,٠
٢١٠	٥٠					
						٣,٠
						متنوعات
						متنوعات
<b>المجموع الفرعي</b>						
١٤٦٤	١٨٥	١٨٠	-	١٨٠	١٨٠	٢٩,٠

(١)	(٢)	(٣)	(٤)	(٥)+(٣)+(٤)	(٦)	(٧)
الوحدات المقترحة						
الرصيد الحالي في ٣٠ حزيران/ يونيه ٢٠٠١ <sup>(أ)</sup>	المشتريات المقترحة ٢٠٠١/٢٠٠٢ <sup>(ب)</sup>	المستبدلة	الإضافية	مجموع عدد الوحدات	تكاليف الوحدة	التكلفة الكلية
الشحن بنسبة صفر في المائة (سيتم شراء المعدات محليا)						
-	-	-	-	-	-	-
<b>المجموع الفرعي</b>						
٢٩,٠	-	-	-	-	-	-
توفر من المخزون الفائض						
<b>المجموع الفرعي، البند ٦ (أ)</b>						
٢٩,٠	-	-	-	-	-	-
<b>(ب) معدات المكاتب</b>						
٣٦	٥	٦	٦	٦	٤,٠	٢٤,٠
١	٤	-	-	-	-	-
٢٢	٢	٥	٥	٥	٠,٥	٢,٥
١٦	٤	-	-	-	-	-
٦	٤	-	-	-	-	-
١	٢	-	-	-	-	-
<b>المجموع الفرعي</b>						
٨٢	٢١	١١	-	١١	-	٢٦,٥
الشحن بنسبة صفر في المائة (سيتم شراء المعدات محليا)						
-	-	-	-	-	-	-
<b>المجموع الفرعي</b>						
٢٦,٥	-	-	-	-	-	-
توفر من المخزون الفائض						
<b>المجموع الفرعي، البند ٦ (ب)</b>						
٢٦,٥	-	-	-	-	-	-
<b>(ج) معدات تجهيز البيانات</b>						
١٢	٢	٢	٢	٢	١٧,٠	٣٤,٠
٢٨٣	٤٨	٥٥	٥٥	٥٥	١,٧	٩٣,٥
٢٦	٢	٣	٣	٣	٢,٤	٧,٢
١٧	١	٢	٢	٢	١,٣	٢,٦
٧٤	٢٥	٤	٤	٤	١,٢	٤,٨
٢	٢	-	-	-	-	-
٢	٢	-	-	-	-	-
٢٩	-	١٦	١٦	١٦	٠,٣	٤,٨
١	٢	-	-	-	-	-
برامجيات لتحسين مكافحة الفيروس في الشبكة المحلية						
-	-	-	-	-	-	-
١٣	-	١٣	١٣	١٣	٠,١	١,٣

= (٧) (٦) x (٥)	= (٥) (٤) + (٣)		(٤)	(٣)	(٢)	(١)	الرصيد الحالي في ٣٠ حزيران/ يونيه ٢٠٠١ <sup>(ب)</sup>
	مجموع عدد الوحدات	تكاليف الوحدات					
٢٢,٠	٠,٠٨	٢٧٥					توصيلات براجمات لتحسين محطات العمل
٨,٠							كابلات ألياف ضوئية
١٨,٦							توصيلات سلكية داخلية للشبكة المحلية
١٥,٠	٠,٣	٥٠		٥٠	٤٠	٢٤٨	الإمداد المتواصل بالطاقة (٤٠٠-٧٠٠ فولت أمبير)
					١	١	جهاز نسخ قرص مدمج، خارجي
					١	١	محور اتصالات عالي السرعة للشبكة المحلية
٧٢,٠	١٢,٠	٦		٦	١	-	مفتاح سعة غيغابت
٤٢,٠	٣,٠	١٤		١٤			مرسلات رقمية
٩١,٠	٦,٥	١٤		١٤			ماسحات ضوئية
٢٠,٠	٢٠,٠	١		١			خزانة إلكترونية
١٢٥,٠	١٢٥,٠	١		١			شبكة منطقة التخزين
٥,٥	٥,٠	١		١			التخزين الآلي (Auto Store)
<b>٥٦٦,٨</b>		<b>١٦٩</b>	<b>-</b>	<b>١٦٩</b>	<b>١٢٧</b>	<b>٦٩٦</b>	<b>المجموع الفرعي</b>
٨٥,٠							الشحن بنسبة ١٥ في المائة
<b>٦٥١,٨</b>							<b>المجموع الفرعي</b>
-							توفر من المخزون الفائض
<b>٦٥١,٨</b>							<b>المجموع الفرعي، البند ٦ (ج)</b>
							(د) معدات المراقبة
٢٨٠,٠	٣٥,٠	٨		٨	٨	٤٢	أجهزة مراقبة ليلية
-	-	-		-	٢	-	كاشف مدى لازري
<b>٢٨٠,٠</b>		<b>٨</b>	<b>-</b>	<b>٨</b>	<b>١٠</b>	<b>٤٢</b>	<b>المجموع الفرعي</b>
٥,٦							الشحن لحاوية بحرية بنسبة ٢ في المائة
<b>٢٨٥,٦</b>							<b>المجموع الفرعي</b>
-							توفر من فائض المخزون
<b>٢٨٥,٦</b>							<b>المجموع الفرعي، البند ٦ (د)</b>
							(هـ) صهاريج وقود مع معدات قياس
٤٥,٠	٢,٥	١٨	١٨	-	١٠	٢	صهاريج وقود المولدات الكهربائية
١٥,٠	١٥,٠	١	١	-	-	١	نظام ضخ وقود الطائرات
<b>٦٠,٠</b>		<b>١٩</b>	<b>١٩</b>	<b>-</b>	<b>١٠</b>	<b>٣</b>	<b>المجموع الفرعي</b>



(١)	(٢)	(٣)	(٤)	(٥)+(٣)+(٤)	(٦)	(٧)
الوحدات المقترحة						
الرصيد الحالي في ٣٠ حزيران/ يونيه ٢٠٠١ <sup>(١)</sup>	المشتريات المقترحة ٢٠٠١/٢٠٠٢ <sup>(٢)</sup>	المستبدلة	الإضافية	مجموع عدد الوحدات	تكلفة الوحدة	التكلفة الكلية
الشحن بنسبة صفر في المائة (سيتم شراء المعدات محليا)						
-	-	-	-	-	-	-
<b>المجموع الفرعي</b>						
١٧١,٥	-	-	-	-	-	-
توفر من فائض المخزون						
<b>المجموع الفرعي، البند ٦ (ز)</b>						
١٧١,٥	-	-	-	-	-	-
<b>(ح) معدات التبريد</b>						
متنوعات	٢٦٧	متنوعات	متنوعات	متنوعات	٦١,٨	٦١,٨
<b>المجموع الفرعي</b>						
٦١,٨	-	-	-	-	-	-
الشحن بنسبة صفر في المائة (سيتم شراء المعدات محليا)						
<b>المجموع الفرعي</b>						
٦١,٨	-	-	-	-	-	-
توفر من فائض المخزون						
<b>المجموع الفرعي، البند ٦ (ح)</b>						
٦١,٨	-	-	-	-	-	-
<b>(ط) معدات متنوعة</b>						
٢٧٤	٤١	٣٠	٥٠	٨٠	٠,٧	٥٢,٠
متنوعات	متنوعات	متنوعات	متنوعات	متنوعات	متنوعات	١٥,٠
-	-	-	-	-	١٠,٠	٢٠,٠
٥٢	٤٠	٤٠	-	٤٠	٠,١	٢,٠
٥٦	-	-	٥٠	٥٠	٠,٢	١١,٠
-	-	-	١	١	٦,٠	٦,٠
٤٥	١	-	-	-	-	-
٦	١	-	-	-	-	-
-	٤	-	-	-	-	-
٣٥	٤	-	-	-	-	-
٤	١	-	-	-	-	-
١٩	١	-	-	-	-	-
٤	١	-	-	-	-	-
-	٥	-	-	-	-	-
<b>المجموع الفرعي</b>						
٤٩٥	٩٩	٧٠	١٠٣	١٤٣	-	١٠٦,٠
الشحن بنسبة صفر في المائة (سيتم شراء المعدات محليا)						
-	-	-	-	-	-	-



## المرفق الثالث

## الدعم المقدم من القوة إلى الكيانات التابعة وغير التابعة للأمم المتحدة في منطقة البعثة

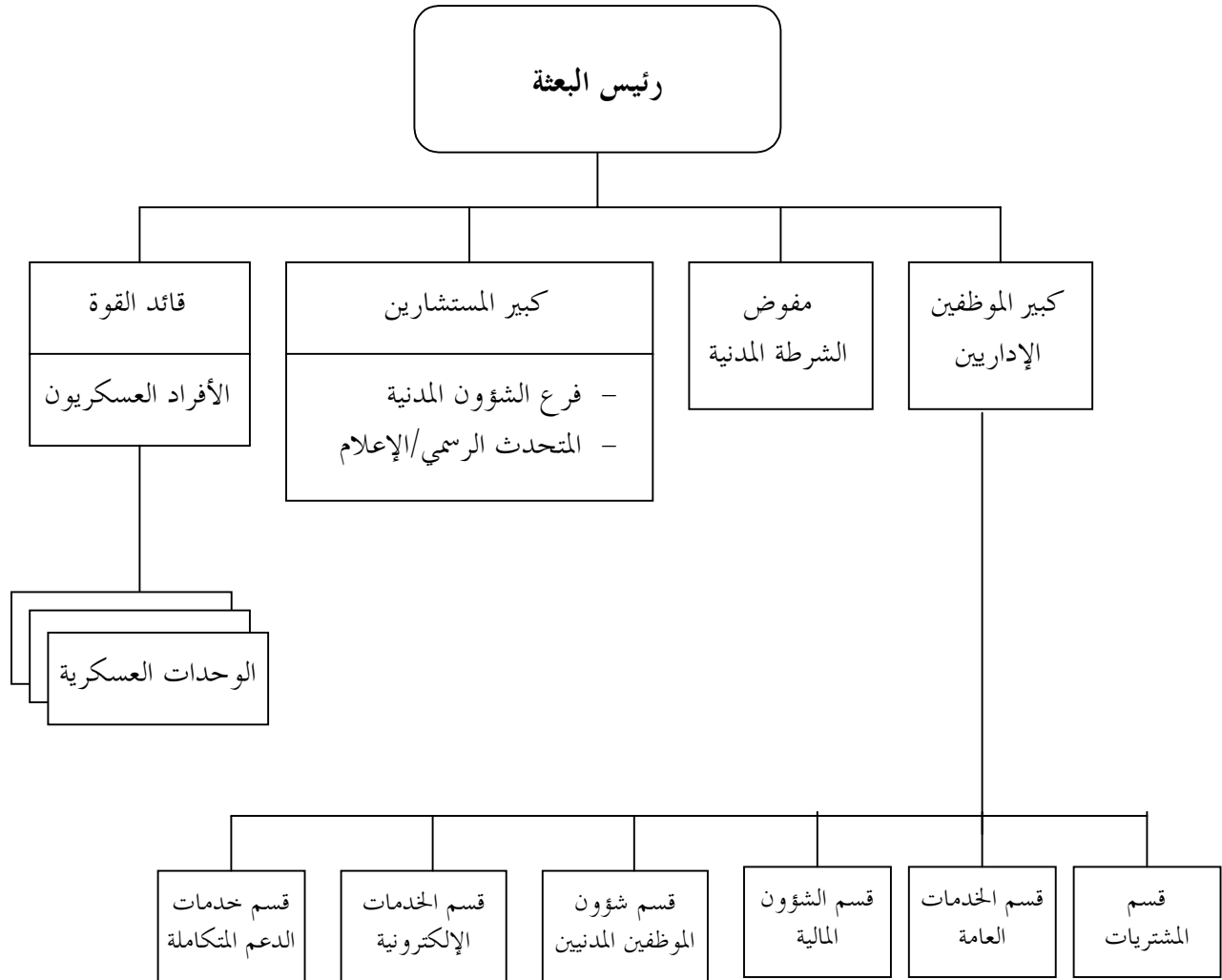
القسم الذي يقدم الدعم/المهام التي تؤديها القوة	الكيانات المتلقية للدعم
<b>الشؤون المالية</b>	
خدمات مالية كاملة، بما في ذلك إعداد الميزانيات، وإدارة تقسيم الموارد، والمحاسبة، والإبلاغ، وإعداد تقارير الأداء	لجنة المفقودين
تسديد رسوم المرافق المحلية، ونفقات المكاتب، ودفع الأتعاب الشهرية للموظفين الخارجيين	الوحدة الخارجية لتطوعي الأمم المتحدة
تقديم الخدمات المالية الكاملة لموظف محلي من موظفي مكتب الأمم المتحدة لخدمات المشاريع على قائمة المرتبات الخاصة بالقوة	مكتب الأمم المتحدة لخدمات المشاريع
تسديد فواتير الهواتف المحلية شهريا	مفوضية الأمم المتحدة لشؤون اللاجئين
شراء تذاكر السفر الجوي ودفع سلف السفر للرعايا القبارصة المسافرين للخارج للعمل مع منظمة الصحة العالمية	منظمة الصحة العالمية
<b>قسم شؤون الموظفين المدنيين</b>	
تجهيز المطالبات الطبية للموظفين المتقاعدين	برنامج الأمم المتحدة الإنمائي
تجهيز المطالبات الطبية للموظفين العاملين	مكتب الأمم المتحدة لخدمات المشاريع
إعداد وثائق إنهاء الخدمة	مكتب الأمم المتحدة لخدمات المشاريع، مفوضية الأمم المتحدة لشؤون اللاجئين
إصدار بطاقات الهوية/بطاقات المرور وتنسيق التخطيط الأمني	مكتب الأمم المتحدة لخدمات المشاريع، مفوضية الأمم المتحدة لشؤون اللاجئين، متطوعو الأمم المتحدة
الاحتياجات الكاملة لإدارة شؤون الموظفين	لجنة المفقودين
<b>الخدمات الإلكترونية</b>	
توفير توصيلات PABX للوصول عن طريق مقر الأمم المتحدة	قاعدة الأمم المتحدة للنقل والإمداد في برينديزي على عقد إيجار المنظمة الدولية للاتصالات الساتلية، مكتب الأمم المتحدة لخدمات المشاريع، مفوضية الأمم المتحدة لشؤون اللاجئين
<b>خدمات الدعم</b>	
نقل الأغذية والملابس والبريد والأدوية إلى الأشخاص المحاصرين	لجنة الصليب الأحمر الدولية، حكومة قبرص
الدعم الهندسي ودعم النقل والإمداد بالكامل	لجنة المفقودين

## المرفق الرابع

تنفيذ التوصيات السابقة لمجلس مراجعي الحسابات ومكتب خدمات  
الرقابة الداخلية

التنفيذ	التوصية
<p>أشارت الإدارة إلى أن نواحي النقص الملحوظة تتصل بشكل رئيسي بتنفيذ نظام مراقبة الأصول الميدانية وأن المسؤولية الأولى عن صيانة النظام تقع على عاتق إدارة عمليات حفظ السلام. وبناء عليه، ستقوم هذه الإدارة بالتسويات اللازمة، في حين سيقوم مكتب تخطيط البرامج والميزانية والحسابات بضمان أن تبين تقارير الجرد الواردة أرصدة افتتاحية صحيحة عند مقارنتها بأرصدة الإقفال المبينة في نهاية الفترة المالية السابقة. وعلاوة على ذلك، سيكشف في البيانات المالية عن وجود أي تناقضات.</p>	<p>مجلس مراجعي الحسابات (A/55/5، المجلد الثاني) أوصى المجلس بأن تُسوي الإدارة جميع الفروق الواردة في تقارير الجرد، بالاستناد إلى نظام مراقبة الأصول الميدانية، وباتخاذ تدابير تضمن الاحتفاظ بتقارير الجرد بكل دقة وذلك من أجل كشف المعدات غير المستهلكة في البيانات المالية.</p>

المرفق الخامس  
المخطط التنظيمي



خريطة