

Distr.: General
27 March 2001
Arabic
Original: English

الجمعية العامة



الدورة السادسة والخمسون

الميزانية البرنامجية المقترحة لفترة السنتين ٢٠٠٢ - ٢٠٠٣ *

الجزء الثامن
خدمات الدعم المشتركة

الباب ٢٧ هاء
الإدارة، جنيف

(البرنامج ٢٤ من الخطة المتوسطة الأجل للفترة ٢٠٠٢ - ٢٠٠٥)

المحتويات

الصفحة

٢ استعراض عام
٥ ألف - برنامج العمل
٦ البرنامج الفرعي ١: الخدمات الإدارية
٧ البرنامج الفرعي ٢: تخطيط البرامج والميزانية والحسابات
٩ البرنامج الفرعي ٣: إدارة الموارد البشرية
١٠ البرنامج الفرعي ٤: خدمات الدعم
١٤ المرفق
١٤ الاحتياجات الإرشادية من الموارد

* تتضمن هذه الوثيقة الباب ٢٧ هاء من الميزانية البرنامجية المقترحة لفترة السنتين ٢٠٠٢-٢٠٠٣. وستصدر الميزانية البرنامجية المقترحة كاملة فيما بعد في شكلها النهائي المطبوع بوصفها: الوثائق الرسمية للجمعية العامة، الدورة السادسة والخمسون، الملحق رقم ٦ (A/56/6/Rev.1).

الباب ٢٧ هاء الإدارة، جنيف

(البرنامج ٢٤ من الخطة المتوسطة الأجل للفترة ٢٠٠٢ - ٢٠٠٥)

استعراض عام

٢٧ هاء-١ تدرج الأنشطة المبرجة تحت الباب ٢٧ هاء، الإدارة، جنيف، في إطار البرنامج ٢٤، خدمات الدعم الإداري المركزي، من الخطة المتوسطة الأجل للفترة ٢٠٠٢ - ٢٠٠٥، بصيغتها المنقحة (A/55/6/Rev.1). وتقع مسؤولية تنفيذ برنامج العمل المشمول بهذا الباب على مكتب الأمم المتحدة في جنيف، وبخاصة شعبة الإدارة. ويرد تفصيل لمسؤوليات شعبة الإدارة في الوثيقة ST/SGB/2000/4.

٢٧ هاء-٢ وتشمل المهام الرئيسية للشعبة، في جملة أمور، ما يلي:

(أ) توفير التوجيه والتنسيق في مجال إدارة الموارد البشرية والخدمات المالية والعامه لمكتب الأمم المتحدة في جنيف بما في ذلك إدارة واستخدام أماكن الأمم المتحدة وتنسيق الموارد البشرية والسياسات المالية والإدارية مع المنظمات الأخرى الموجودة في جنيف؛

(ب) الاضطلاع بالمهام التنفيذية ومهام الرصد لتنفيذ السياسات والمسائل الأخرى ذات الصلة بإدارة الموارد البشرية والخدمات المالية والعامه على نحو ما يقرره وكيل الأمين العام للشؤون الإدارية؛

(ج) تقديم الخدمات المالية والمتعلقة بالميزانية والحاسبة بما في ذلك مراقبة المعاملات المحاسبية والتصديق عليها وتسجيلها ومراقبة حساب ودفع المرتبات والاستحقاقات الأخرى لموظفي الأمم المتحدة في جنيف وفي المكاتب الميدانية لمفوضية الأمم المتحدة لشؤون اللاجئين ومؤتمر الأمم المتحدة للتجارة والتنمية ومركز التجارة الدولية وكذلك المدفوعات الأخرى، وتقديم خدمات السكرتارية لصندوق جمعية التأمين المشترك ضد المرض والحوادث لموظفي الأمم المتحدة؛

(د) إدارة احتياجات مكاتب ووحدات الأمم المتحدة في جنيف من الموارد البشرية، بما في ذلك التوظيف والتوجيه والتدريب والإشراف على سياسة إدارة الموظفين وتنفيذها وفقا للنظامين الأساسيين والإداريين للموظفين؛

(هـ) تقديم الخدمات الإدارية والعامه لاجتماعات الأمم المتحدة المعقودة في جنيف وللوكالات المتخصصة بموجب الترتيبات الدائمة والخاصة المعقودة بين الأمم المتحدة والوكالات المعنية؛

- (و) تقديم خدمات الشراء والنقل والسفر والخدمات الأخرى، بما في ذلك خدمات المطاعم ومراقبة المخزونات والموجودات والممتلكات، وتنسيق الترتيبات المتعلقة بالمناسبات الخاصة، وتقديم الخدمات لمجلس حصر الممتلكات التابع لمكتب الأمم المتحدة في جنيف؛
- (ز) كفالة سلامة وأمن الأشخاص والممتلكات في قصر الأمم، بما في ذلك خدمات الأمن الخاصة للمؤتمرات والمناسبات الأخرى، ولموظفي الأمم المتحدة حسب الاقتضاء؛
- (ح) تقديم الخدمات في مجال التشييد والهندسة، بما في ذلك تخطيط الأماكن وتوزيع المكاتب والاحتفاظ بسجل لممتلكات الأمم المتحدة من الأراضي في جنيف؛
- (ط) إدارة وتنفيذ جميع إصدارات نظام المعلومات الإدارية المتكامل في مكتب الأمم المتحدة في جنيف، بما في ذلك تنسيق وتقديم المشورة في المجالات الفنية وفي مكاتب الأمم المتحدة الأخرى في جنيف، وتوفير البنية الأساسية الفنية وآليات الدعم، والتخطيط وإنشاء وتنفيذ الجسور الموصلة إلى الأنظمة الموجودة التي لن يتم تضمينها في نظام المعلومات الإدارية المتكامل، وتوفير التدريب والدعم للمستعملين، وتسهيل عقد اجتماعات المستعملين.

٢٧ هاء-٣ ووفقاً لما ذكر في الاستعراض العام للباب ٢٧، خدمات الدعم الإداري والمركزي، فإن الأهداف والإنجازات المتوقعة ومؤشرات الإنجاز المتصلة بمجالات الأنشطة المبرمجة في سياق البرنامج ٢٤ من الخطة المتوسطة الأجل ترد حسب الاقتضاء في الأبواب ٢٧ ألف، مكتب وكيل الأمين العام للشؤون الإدارية، و٢٧ باء، مكتب تخطيط البرامج والميزانية والحسابات، و٢٧ جيم، مكتب إدارة الموارد البشرية، و٢٧ دال، مكتب خدمات الدعم المركزية. وتسري هذه الأهداف والإنجازات المتوقعة ومؤشرات الإنجاز، حسب الاقتضاء، على مجالات مسؤولية شعبة الإدارة بمكتب الأمم المتحدة في جنيف المبينة في الباب ٢٧ هاء، الإدارة، جنيف. ولهذا لم يُورد العرض المتعلق بها مرة أخرى في هذا الباب.

٢٧ هاء-٤ وبلغ المستوى العام للموارد المخصصة لشعبة الإدارة في مكتب الأمم المتحدة في جنيف لفترة السنتين ٢٠٠٢ - ٢٠٠٣ ما مقداره ٦٠٠ ٩٥٥ ٨٣ دولار بنقصان قدره ٤٥٦ ٨٠٠ دولار، أو بنسبة ٠,٥ في المائة، عن الاعتماد المنقح لفترة السنتين ٢٠٠٠ - ٢٠٠١. وهذا النقصان العام في الموارد هو النتيجة الصافية لإعادة تنظيم الخدمات وما يتصل بها من دمج للموارد. ويشمل ذلك أموراً منها نقل مهام القيد والسجلات والحفظ إلى المكتبة ونقل وظيفة برتبة ف - ١/٢ وخمس وظائف من فئة الخدمات العامة (الرتب الأخرى) من شعبة الإدارة، على إثر إعادة تنظيم مهام الحفظ في مكتب الأمم المتحدة في جنيف.

٢٧ هاء-٥ وستستخدم موارد خارجة عن الميزانية تقدر بـ ١٥٠ ٤٨٠٠٠ دولار لفترة السنتين ٢٠٠٢ - ٢٠٠٣ لتقديم خدمات، على أساس السداد، إلى وحدات إدارية ممولة من خارج الميزانية في منظمات الأمم المتحدة في جنيف، وذلك في المجالات التالية: (أ) خدمات التخطيط والبرمجة والميزنة فضلاً عن الخدمات المالية وخدمات تكنولوجيا المعلومات، بما في ذلك الخدمات المتصلة بنظام المعلومات الإدارية المتكامل؛ (ب) الموارد

البشرية، بما في ذلك الخدمات المتصلة بتنمية قدرات الموظفين؛ (د) الخدمات البريدية والإيداعية والمتصلة بإدارة الممتلكات والأمن والسلامة فيما يتعلق بجميع مرافق الأمم المتحدة؛ (د) خدمات الشراء والنقل.

٢٧ هاء-٦ وترد في الجدول ٢٧ هاء-١ النسبة المئوية لتوزيع الموارد تحت هذا الباب.

الجدول ٢٧ هاء-١

النسبة المئوية لتوزيع الموارد حسب العنصر

العنصر	الميزانية العادية	الموارد الخارجة عن الميزانية
البرنامج الفرعي ١: الخدمات الإدارية	٠,٧	-
البرنامج الفرعي ٢: تخطيط البرامج والميزانية والحسابات	٢٠,٧	٥٤,٢
البرنامج الفرعي ٣: إدارة الموارد البشرية	١٢,٥	١٨,٠
البرنامج الفرعي ٤: خدمات الدعم	٦٦,١	٢٧,٨
المجموع	١٠٠,٠	١٠٠,٠

الجدول ٢٧ هاء-٢

الاحتياجات من الموارد حسب العنصر

(بآلاف دولارات الولايات المتحدة)

(١) الميزانية العادية

العنصر	نفقات ١٩٩٩-١٩٩٨	اعتمادات ٢٠٠١-٢٠٠٠	النمو في الموارد		النسبة المئوية	المجموع قبل إعادة تقدير التكاليف	فرق إعادة تقدير التكاليف ٢٠٠٣-٢٠٠٢
			المبلغ	النسبة المئوية			
١ - الخدمات الإدارية	١٣٩١,٨	٩٩٣,٢	(٣٧٩,٥)	(٣٨,٢)	٦١٣,٧	١٣,١	٦٢٦,٨
٢ - تخطيط البرامج والميزانية والحسابات	١٧٩٠٢,٨	١٤٠٨٨,٠	٣٢٥٩,٤	٢٣,١	١٧٣٤٧,٤	٢٨٦,١	١٧٦٣٣,٥
٣ - إدارة الموارد البشرية	١٢٤٨٩,٨	١٠٦٦٠,٣	(١٨١,١)	(١,٦)	١٠٤٧٩,٢	١٢٨,٣	١٠٦٠٧,٥
٤ - خدمات الدعم	٦٥٨٠٨,٢	٥٨٦٧٠,٩	(٣١٥٥,٦)	(٥,٣)	٥٥٥١٥,٣	٨٠٨,٥	٥٦٣٢٣,٨
المجموع	٩٧٥٩٢,٦	٨٤٤١٢,٤	(٤٥٦,٨)	(٠,٥)	٨٣٩٥٥,٦	١٢٣٦,٠	٨٥١٩١,٦

(٢) الموارد الخارجة عن الميزانية

	نفقات ١٩٩٩-١٩٩٨	تقديرات ٢٠٠١-٢٠٠٠
المجموع	١٥٤٩٧,٩	١٤٠٥٨,٠
مجموع (١) و (٢)	١١٣٠٩٠,٥	٩٨٤٧٠,٤
		١٠٠٢٣٩,٦

الاحتياجات من الوظائف

المجموع	الوظائف المؤقتة				الوظائف الثابتة		الفترة
	الموارد الخارجة عن الميزانية		الميزانية العادية		الممولة من الميزانية العادية		
-٢٠٠٢ -٢٠٠٠	-٢٠٠٢ -٢٠٠٠	-٢٠٠٢ -٢٠٠٠	-٢٠٠٢ -٢٠٠٠	-٢٠٠٢ -٢٠٠٠	-٢٠٠٢ -٢٠٠٠	-٢٠٠٢ -٢٠٠٠	
٢٠٠٣ ٢٠٠١	٢٠٠٣ ٢٠٠١	٢٠٠٣ ٢٠٠١	٢٠٠٣ ٢٠٠١	٢٠٠٣ ٢٠٠١	٢٠٠٣ ٢٠٠١	٢٠٠٣ ٢٠٠١	
الفترة الفنية وما فوقها							
٤	٤	-	-	-	-	٤	٤
٥٧	٥٥	١٠	٩	٢	١	٤٥	٤٥
٦١	٥٩	١٠	٩	٢	١	٤٩	٤٩
فئة الخدمات العامة							
٣٩٠	٣٨٤	٧٢	٦٦	-	-	٣١٨	٣١٨
٤٥١	٤٤٣	٨٢ ^(ب)	٧٥ ^(أ)	٢	١	٣٦٧	٣٦٧

(أ) يشمل الوظائف الممولة من خارج الميزانية التي تستخدم في دعم الوحدات الإدارية الممولة من الموارد الخارجة عن الميزانية (٢ برتبة ف - ٤، و ٦ برتبة ف - ٣، و ١ برتبة ف - ٢ و ٦٦ وظيفة من فئة الخدمات العامة (الرتب الأخرى)) والتي يبلغ مجموعها ٧٥ وظيفة.

(ب) يشمل الوظائف الممولة من خارج الميزانية التي تستخدم في دعم الوحدات الإدارية الممولة من الموارد الخارجة عن الميزانية (٤ برتبة ف - ٤، و ٦ برتبة ف - ٣، و ٧٢ وظيفة من فئة الخدمات العامة (الرتب الأخرى)) والتي يبلغ مجموعها ٨٢ وظيفة.

ألف - برنامج العمل

الاحتياجات من الموارد حسب البرنامج الفرعي

الوظائف	الموارد (بآلاف دولارات الولايات المتحدة)			
	٢٠٠٣-٢٠٠٢		٢٠٠١-٢٠٠٠	
	٢٠٠٣-٢٠٠٢	٢٠٠١-٢٠٠٠	٢٠٠٣-٢٠٠٢	٢٠٠١-٢٠٠٠
			(قبل إعادة تقدير التكاليف)	
البرنامج الفرعي				
الميزانية العادية				
١ - الخدمات الإدارية	٣	٥	٦١٣,٧	٩٩٣,٢
٢ - تخطيط البرامج والميزانية والحسابات	٧٩	٧٥	١٧٣٤٧,٤	١٤٠٨٨,٠
٣ - إدارة الموارد البشرية	٤٠	٤٠	١٠٤٧٩,٢	١٠٦٦٠,٣
٤ - خدمات الدعم	٢٤٧	٢٤٨	٥٥٥١٥,٣	٥٨٦٧٠,٩
المجموع	٣٦٩	٣٦٨	٨٣٩٥٥,٦	٨٤٤١٢,٤
الموارد الخارجة عن الميزانية	٨٢	٧٥	١٥٠٤٨,٠	١٤٠٥٨,٠

البرنامج الفرعي ١ الخدمات الإدارية

الاحتياجات من الموارد (قبل إعادة تقدير التكاليف): ٦١٣ ٧٠٠ دولار

٢٧ هاء-٧ يندرج هذا البرنامج الفرعي في نطاق مسؤولية مدير شعبة الإدارة في مكتب الأمم المتحدة في جنيف. ومدير الشعبة مسؤول عن توجيه وإدارة الخدمات الإدارية وخدمات الدعم ذات الصلة التي يقدمها مكتب الأمم المتحدة في جنيف إلى المنظمات المتعاملة معه، وفقاً للنشرة ST/SGB/2000/4، ويقوم بتنسيق ورصد تنفيذ الإصلاح الإداري في مكتب الأمم المتحدة في جنيف استناداً إلى قرارات الجمعية العامة ومقرراتها والتوجيهات الصادرة عن لجنة السياسة الإدارية الكائنة في المقر، وذلك على وجه الخصوص فيما يتعلق بمواصلة تعزيز الخدمات المشتركة في جنيف. كما يضطلع المدير بأعمال الاتصال والتفاوض على الصعيد المشترك بين المنظمات ومع وكالات الأمم المتحدة المتخصصة في جنيف بشأن المسائل الإدارية موضع الاهتمام المشترك، ويقوم على الصعيد الحكومي، بمساعدة المدير العام في التفاوض مع سلطات البلد المضيف حول المسائل الإدارية والمالية وغيرها من المسائل المتصلة بتنفيذ اتفاق المقر.

النواتج

٢٧ هاء-٨ ستتحقق النواتج التالية في فترة السنتين ٢٠٠٢ - ٢٠٠٣:

- (أ) الأنشطة الفنية. تمثيل الأمين العام والمدير العام في اجتماعات الهيئات الحكومية الدولية التابعة للأمم المتحدة التي تعقد في جنيف بشأن شتى المسائل الإدارية والمالية، حسب الاقتضاء وعند اللزوم؛
- (ب) التعاون الدولي والتنسيق والاتصال بين الوكالات
- '١' تمثيل مكتب الأمم المتحدة في جنيف في الهيئات الإدارية المشتركة التي تنشأ بالاشتراك مع الوكالات المتخصصة للأمم المتحدة فيما يتعلق بالخدمات المشتركة في جنيف؛
- '٢' تمثيل الأمم المتحدة في المفاوضات مع البلد المضيف بشأن شتى المسائل المتصلة بتنفيذ اتفاق المقر؛
- (ج) خدمات الدعم الإداري. رصد عملية الإصلاح الإداري ومراقبة تنفيذ وحدات الأمانة العامة الموجودة في جنيف للتوجيهات والقرارات الصادرة عن لجنة السياسة الإدارية في مجال الإدارة.

الاحتياجات من الموارد: البرنامج الفرعي ١

الوظائف		الموارد (بآلاف دولارات الولايات المتحدة)		الفئة
٢٠٠٣-٢٠٠٢	٢٠٠١-٢٠٠٠	٢٠٠٣-٢٠٠٢ (قبل إعادة تقدير التكاليف)	٢٠٠١-٢٠٠٠	
الميزانية العادية				
٣	٥	٥٨١,٣	٩٥٣,٩	الاحتياجات من الوظائف
-	-	٣٢,٤	٣٩,٣	الاحتياجات من غير الوظائف
٣	٥	٦١٣,٧	٩٩٣,٢	المجموع
صفر	٣	صفر	٦٢٣,٠	الموارد الخارجة عن الميزانية

٢٧ هاء-٩ ستغطي موارد قدرها ٦١٣ ٧٠٠ دولار تكلفة استمرار ثلاث وظائف وما يتصل بها من الموارد من غير الوظائف. ويعزى نقص الموارد اللازمة إلى: (أ) نقل وظيفتين متصلتين بدعم وصيانة نظام المعلومات الإدارية المتكامل والمهام المتصلة بهما إلى قسم الخدمات الإلكترونية تماشياً مع التدابير الرامية إلى تنسيق جميع الأنشطة المتصلة بتكنولوجيا المعلومات؛ (ب) انخفاض الاحتياجات المتعلقة بسفر الموظفين.

البرنامج الفرعي ٢

تخطيط البرامج والميزانية والحسابات

الاحتياجات من الموارد (قبل إعادة تقدير التكاليف): ٤٠٠ ٣٤٧ ١٧ دولار

٢٧ هاء-١٠ تتولى دائرة إدارة الموارد المالية والإلكترونية مسؤولية تنفيذ هذا البرنامج الفرعي. وستقدم الدائرة خلال فترة السنتين طائفة كاملة من الخدمات المالية والتكنولوجية إلى وحدات الأمانة العامة التي تتخذ من جنيف مقراً لها.

النواتج

٢٧ هاء-١١ ستتحقق النواتج التالية في فترة السنتين ٢٠٠٢ - ٢٠٠٣:

- (أ) إعداد مقترحات الميزانية البرنامجية لمكتب الأمم المتحدة في جنيف لفترة السنتين ٢٠٠٤ - ٢٠٠٥؛
- (ب) الرقابة من ناحية الميزانية لكل من اعتمادات الميزانية العادية والموارد الخارجة عن الميزانية، بما في ذلك إصدار وثائق التمويل بموجب السلطة المخولة، والتصديق، وإدارة الوظائف؛

- (ج) إعداد مشاريع البيانات التي تعرض الآثار المترتبة في الميزانية البرنامجية لكي يوافق عليها المقر وتقدم الخدمات ذات الصلة إلى الهيئات الحكومية الدولية التابعة للأمم المتحدة التي تعقد اجتماعاتها في جنيف؛
- (د) القيام بالمهام المحاسبية والمتعلقة بكشوف المرتبات والدفع وصرف الأموال ومهام الخزنة لمكتب الأمم المتحدة في جنيف وغيره من وحدات الأمانة العامة والمنظمات المرتبطة بالمكتب؛
- (هـ) صياغة مسودات ردود الإدارة على استفسارات هيئات الرقابة الداخلية والخارجية مثل مجلس مراجعي حسابات الأمم المتحدة ووحدة التفتيش المشتركة ومكتب خدمات الرقابة الداخلية؛
- (و) الاستعراض المستمر لسياسة مكتب الأمم المتحدة في جنيف وغيرها من المسائل المتصلة بتنفيذ الاتفاقات المتعلقة بسداد مقابل الخدمات المقدمة للاضطلاع بأنشطة خارجة عن الميزانية؛ وإجراء المفاوضات ووضع الصيغ النهائية لمذكرات التفاهم مع الكيانات الممولة من الموارد الخارجة عن الميزانية التي يقدم مكتب الأمم المتحدة في جنيف الخدمة إليها؛
- (ز) صيانة وترقية الهياكل الأساسية للشبكة المحلية لمكتب الأمم المتحدة في جنيف وتعزيز الهياكل الأساسية للمكتب على الشبكة العالمية (الويب).

الجدول ٢٧ هاء-٦

الاحتياجات من الموارد: حسب البرنامج الفرعي ٢

الوظائف		الموارد (بالآلاف دولارات الولايات المتحدة)		البرنامج الفرعي
٢٠٠٣-٢٠٠٢	٢٠٠١-٢٠٠٠	٢٠٠٣-٢٠٠٢ (قبل إعادة تقدير التكاليف)	٢٠٠١-٢٠٠٠	
الميزانية العادية				
٧٩	٧٥	١١ ٨٦٨,٣	١١ ١٨٢,٤	الاحتياجات من الوظائف
-	-	٥ ٤٧٩,١	٢ ٩٠٥,٦	الاحتياجات من غير الوظائف
٧٩	٧٥	١٧ ٣٤٧,٤	١٤ ٠٨٨,٠	المجموع
٤٥	٤٢	٨ ١٦٢,٠	٧ ٩١٠,٠	الموارد الخارجة عن الميزانية

٢٧ هاء-١٢ ستغطي موارد قدرها ٤٠٠ ١٧ ٣٤٧ دولار تكلفة تمويل ٧٩ وظيفة على النحو المبين في الجدول ٢٧ هاء-٦ وما يتصل بها من موارد من غير الوظائف. وتعزى زيادة الموارد في المقام الأول إلى نقل مهمتين والموارد المتصلة بهما من البرنامج الفرعي ١ (صيانة ودعم نظام المعلومات الإدارية المتكامل) ومن البرنامج الفرعي ٤ (عمليات الاتصالات السلكية واللاسلكية).

البرنامج الفرعي ٣ إدارة الموارد البشرية

الاحتياجات من الموارد (قبل إعادة تقدير التكاليف): ٢٠٠ ٤٧٩ ١٠ دولار

٧ هاء-١٣ دائرة إدارة الموارد البشرية هي المسؤولة عن تنفيذ هذا البرنامج الفرعي. وستواصل الدائرة تنفيذ التغييرات التشغيلية والتنظيمية والاستراتيجية المتوخاة في سياق برنامج الأمين العام لمبادرات ومقترحات إصلاح إدارة الموارد البشرية. وسينصب التركيز على مجالات التخطيط الفعال للموارد البشرية، وكفاءة التعيين والتنسيب والترقية، ومواصلة ترشيد الإجراءات وتبسيط أساليب العمل فضلاً عن مواصلة تعزيز تنمية قدرات الموظفين وأنشطة التعلم.

النواتج

٢٧ هاء-١٤ ستتحقق النتائج التالية خلال فترة السنتين ٢٠٠٢ - ٢٠٠٣:

- (أ) توفير التوجيه والإرشاد والإشراف من زاوية السياسات لجميع الوحدات التنظيمية لمكتب الأمم المتحدة في جنيف؛
- (ب) تعيين الموظفين وإدارة شؤونهم؛
- (ج) تنمية القدرات الوظيفية للموظفين عن طريق تدريبهم في مجالات اللغات، والإدارة، وتكنولوجيا المعلومات، ورفع مستوى المهارات الفنية لمركز العمل ككل؛
- (د) تيسير العلاقات بين الموظفين والإدارة؛
- (هـ) تقديم الخدمات الاستشارية للموظفين وأفراد أسرهم؛
- (و) الاتصال بالسلطات السويسرية وإصدار/إلغاء بطاقات الإقامة وشهادات الموظفين ومعاليهم؛
- (ز) إقامة العدل؛
- (ح) أنشطة رعاية الموظفين وتنمية قدراتهم.

الاحتياجات من الموارد: حسب البرنامج الفرعي ٣

الوظائف		الموارد (بآلاف دولارات الولايات المتحدة)		الفئة
٢٠٠٣-٢٠٠٢	٢٠٠١-٢٠٠٠	٢٠٠٣-٢٠٠٢ (قبل إعادة تقدير التكاليف)	٢٠٠١-٢٠٠٠	
الميزانية العادية				
٤٠	٤٠	٦٢٠٨,٤	٦٢٠٨,٤	الاحتياجات من الوظائف
-	-	٤٢٧٠,٨	٤٤٥١,٩	الاحتياجات من غير الوظائف
٤٠	٤٠	١٠٤٧٩,٢	١٠٦٦٠,٣	المجموع
١١	٧	٢٦٩٦,٠	٢١٣٨,٠	الموارد الخارجة عن الميزانية

٢٧ هاء-١٥ ستغطي موارد قدرها ٢٠٠ ٤٧٩ ١٠ دولار تكلفة استمرار ٤٠ وظيفة على النحو المبين في الجدول ٢٧ هاء-٧ وما يتصل بها من موارد من غير الوظائف. ويعزى النقص في الموارد من غير الوظائف إلى نقصان مساهمة الأمم المتحدة في تكاليف الدائرة الطبية المشتركة التي تقوم بإدارتها منظمة الصحة العالمية.

البرنامج الفرعي ٤

خدمات الدعم

الاحتياجات من الموارد (قبل إعادة تقدير التكاليف): ٣٠٠ ٥١٥ ٥٥ دولار

٢٧ هاء-١٦ دائرة الخدمات العامة هي المسؤولة عن تنفيذ هذا البرنامج الفرعي. وتقدم الدائرة الدعم بالخدمات المشتركة لجميع كيانات الأمم المتحدة التي تتخذ من جنيف مقراً لها، بما في ذلك المؤتمرات التي تعقد في قصر الأمم وقصر ويلسون. وقد خضعت الدائرة لعملية إعادة هيكلة تم بمقتضاها نقل المسؤولية عن أداء مهام القيد والسجلات والحفظ إلى المكتبة، والمسؤولية عن عمليات الاتصالات السلوكية واللاسلكية إلى قسم الخدمات الإلكترونية المشمول بالبرنامج الفرعي ٢. وقد أصبحت الدائرة بعد إعادة تنظيمها مسؤولة عما يلي: (أ) البريد والحفظ وإدارة الممتلكات؛ (ب) تشغيل وصيانة جميع المرافق والمنشآت الفنية في قصر الأمم وفيلا لو بوكاج، وبافيون لو بوكاج، وفيلا لي فويونتين، وفيلا لا بيلوز والمبنى الملحق بها، وفيلا لا فينتر، فضلاً عن الإشراف على تشغيل قصر ويلسون؛ (ج) أمن وسلامة الأشخاص والممتلكات داخل مجمع قصر الأمم والمباني الملحقة به، بما في ذلك قصر ويلسون والمؤسسة الدولية للبيئة؛ (د) خدمات الشراء والأنشطة المتعلقة بالسفر والنقل. وستجري الدائرة أثناء فترة السنتين دراسة للحالة الفعلية لجميع مرافق الأمم المتحدة وهيكل تشييدها.

النواتج

٢٧ هاء-١٧ ستتحقق خلال فترة السنتين ٢٠٠٢ - ٢٠٠٣ النواتج التالية:

- (أ) شراء السلع والخدمات لجميع هيئات الأمم المتحدة الموجودة في جنيف؛ وتعزيز خدمات المشتريات باعتبارها خدمات مشتركة لجميع الوكالات المتخصصة التي تتخذ من جنيف مقراً لها؛
- (ب) خدمات الحقيبة الدبلوماسية للأمم المتحدة، بما في ذلك جميع وكالات الأمم المتحدة المتخصصة الموجودة في جنيف؛
- (ج) إدارة الممتلكات ومراقبة حالتها الفعلية؛
- (د) تخصيص الحيز المكاني ووضع الخطط المتعلقة بالمكاتب في المنطقة كلها للأمم المتحدة وتنسيق ما يتصل بذلك من احتياجات خدمات المباني؛
- (هـ) توفير خدمات الأمن والسلامة؛
- (و) تولي أمر الترتيبات المتعلقة بسفر الموظفين في مهام رسمية أو في إجازات زيارة الوطن وشحن الممتلكات الرسمية والشحنات السائبة للمؤتمرات، ونقل السلع المتزلية والأمتعة الشخصية وما يتصل بذلك من احتياجات التأمين؛ وتشغيل وصيانة وسائل النقل؛
- (ز) خدمات السفر، بما فيها الخدمات المتعلقة بمفوضية الأمم المتحدة لشؤون اللاجئين، وإصدار جواز مرور الأمم المتحدة لوكالات الأمم المتحدة المتخصصة الكائنة في جنيف وبرن وروما وباريس ولندن.

الجدول ٢٧ هاء-٨

الاحتياجات من الموارد: حسب البرنامج الفرعي ٤

الوظائف		الموارد (بآلاف دولارات الولايات المتحدة)		الفترة
٢٠٠٢-٢٠٠٣	٢٠٠٠-٢٠٠١	٢٠٠٢-٢٠٠٣ (قبل إعادة تقدير التكاليف)	٢٠٠٠-٢٠٠١	
الميزانية العادية				
٢٤٧	٢٤٨	٣٤ ٣٨٧,٢	٣٤ ٥٢٤,٤	الاحتياجات من الوظائف
-	-	٢١ ١٢٨,١	٢٤ ١٤٦,٥	الاحتياجات من غير الوظائف
٢٤٧	٢٤٨	٥٥ ٥١٥,٣	٥٨ ٦٧٠,٩	المجموع
٢٦	٢٣	٤ ١٩٠,٠	٤ ٠١٠,٠	الموارد الخارجة عن الميزانية

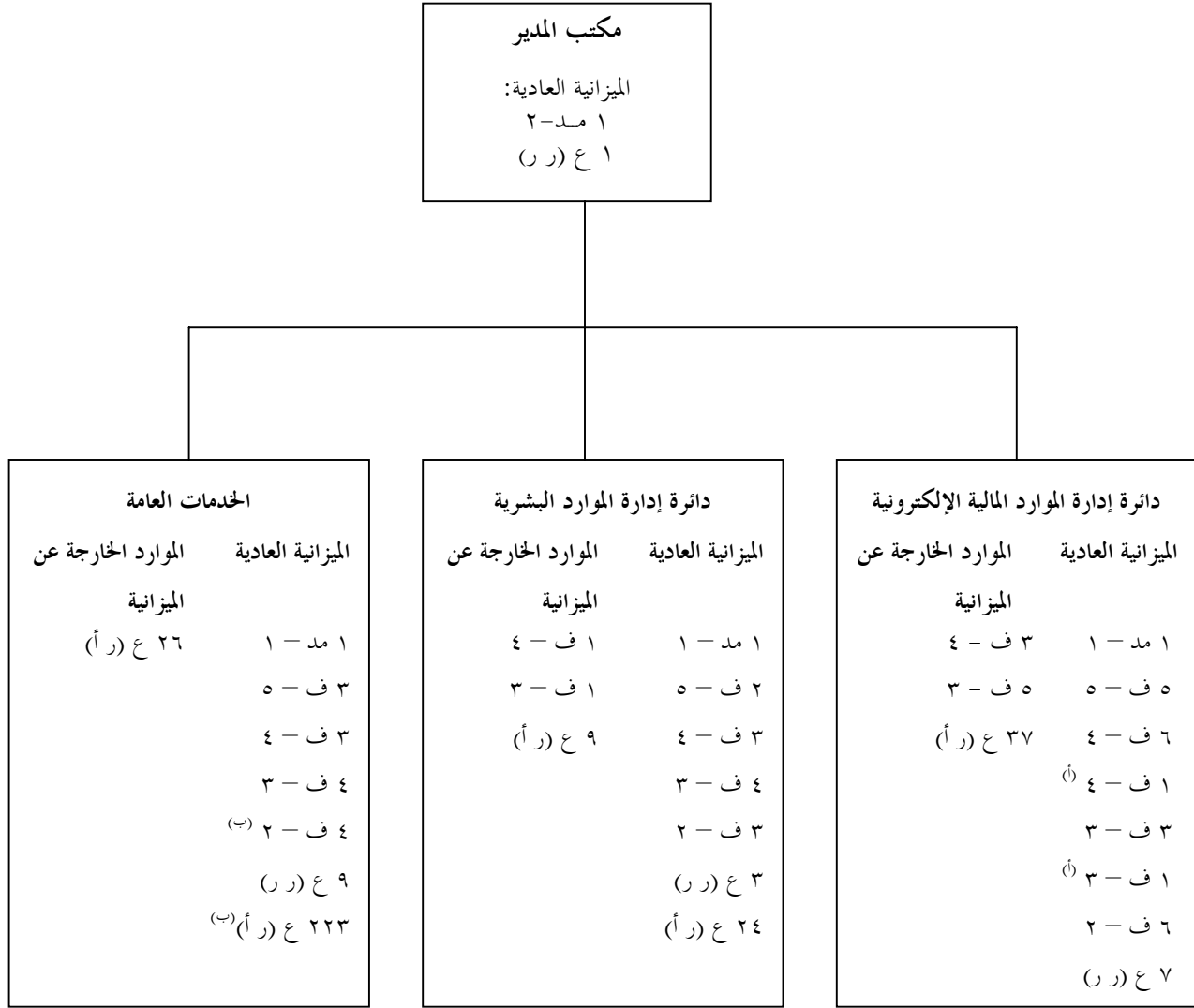
٢٧ هاء-١٨ ستغطي موارد قدرها ٣٠٠ ٥١٥ ٥٥٠ دولار تكلفة ٢٤٧ وظيفة على النحو المبين في الجدول ٢٧ هاء-٨ وما يتصل بها من موارد من غير الوظائف. ويُعزى نقصان هذه الموارد إلى نقل الموارد والمهام المتعلقة بالقيود والسجلات والحفظ إلى المكتبة ونقل الموارد المتعلقة بعمليات الاتصالات السلوكية واللاسلكية إلى قسم الخدمات الإلكترونية المشمول بالبرنامج الفرعي ٢. وقد قوبل هذا النقصان - بصورة جزئية فقط - بزيادة مطلوبة في بعض البنود المتعلقة بالاحتياجات من غير الوظائف.

الجدول ٢٧ هاء-٩

موجز إجراءات المتابعة المتخذة لتنفيذ التوصيات ذات الصلة للجنة الاستشارية لشؤون الإدارة والميزانية

وصف موجز للتوصية	الإجراءات المتخذة لتنفيذ التوصية
اللجنة الاستشارية لشؤون الإدارة والميزانية (A/54/7)	
أسفت اللجنة لاستمرار انعدام الشفافية في العرض المتعلق بتقديرات التدريب المقترحة وإغفال مؤشرات الأداء المتعلقة بأنشطة التدريب في جنيف (الفقرة ثامنا-٨٢)	أعيد في سياق الميزانية البرنامجية لفترة السنتين ٢٠٠٢-٢٠٠٣ تنظيم عرض التقديرات المتعلقة بالأنشطة التدريبية ومؤشرات الأداء المتصلة بها.
لاحظت اللجنة أن الرد على طلبها المتعلق بتقديم تقديرات للخدمات الطبية ليس مرضيا. وكررت اللجنة تأكيد توصيتها. (A/52/7/Rev.1، الفقرتين ثامنا-٤٧ و ثامنا-١٦٩. وأعربت اللجنة عن أسفها لعدم الالتزام بشكل موحد في عرض تقديرات الخدمات الطبية. وأوصت اللجنة الاستشارية بإعادة النظر في هذا الأمر ومعالجته بصورة متسقة تظهر في الميزانية البرنامجية المقبلة. (الفقرة ثامنا-٨٨)	تؤدي الخدمات الطبية المشتركة منظمة الصحة العالمية التي تقوم أيضا بإعداد الميزانية وتقديمها إلى المنظمات المشاركة. وميزانية مكتب الأمم المتحدة في جنيف لا تغطي إلا حصته في تكلفة الخدمات المشتركة. وينبغي أن يكون مفهوما أن عرض التقديرات بهذه الطريقة راجع إلى أن الخدمات الطبية المشتركة هي عملية خارجية. ولهذا فهي لا تُبرمج داخل أنشطة الأمم المتحدة وليس هناك شبهة مباشرة بينها وبين شعبة الخدمات الطبية في المقر من حيث المسؤولية أو طريقة العرض في الميزانية.
تقرير مجلس مراجعي الحسابات (A/55/5)	
يوصي المجلس بأن يضع مكتب الأمم المتحدة في جنيف استراتيجية لإدارة أماكن الأمم المتحدة في جنيف، تتضمن أهدافا رسمية تكون محددة وقابلة للقياس (الفقرة ٢٦٣).	يشرع مكتب الأمم المتحدة في جنيف في عام ٢٠٠١ في دراسة لمسألة استراتيجية لإدارة أماكن الأمم المتحدة في جنيف التي سيجري تنفيذها في فترة السنتين ٢٠٠٢-٢٠٠٣
يوصي المجلس بأن تحث دائرة إدارة الموارد البشرية الإدارات على تسهيل استمرارية الموظفين وتوظيفهم بإخطارها على وجه السرعة بخطط تلك الإدارات للتوظيف (الفقرة ٢٩٥)	انظر A/55/380، الفقرات ٨٣ إلى ٨٧.

مكتب الأمم المتحدة في جنيف: شعبة الإدارة
الهيكلة التنظيمي وتوزيع الوظائف لفترة السنتين ٢٠٠٢ - ٢٠٠٣



رر = الرتبة الرئيسية.

رأ = الرتب الأخرى.

(أ) وظائف مؤقتة جديدة

(ب) تغيير مصدر تمويل خمس من هذه الوظائف من اعتمادات المساعدة المؤقتة العامة. كما نقلت ست وظائف (١ برتبة ف - ٢ و ٥ من فئة الخدمات العامة (الرتب الأخرى)) إلى المكتبة تحت الباب ٢ (إدارة شؤون الجمعية العامة وخدمات المؤتمرات).

المرفق

الاحتياجات الإرشادية من الموارد
الإدارة، جنيف

برنامج العمل

الجدول ألف-٢٧ هاء-١

الاحتياجات حسب العنصر ومصدر الأموال

(بآلاف دولارات الولايات المتحدة)

(١) الميزانية العادية

العنصر	نفقات ١٩٩٩-١٩٩٨	اعتمادات ٢٠٠١-٢٠٠٠	النمو في الموارد		المجموع قبل إعادة تقدير التكاليف	فرق إعادة تقدير التكاليف	تقديرات ٢٠٠٣-٢٠٠٢
			النسبة المئوية	المبلغ			
١ - الخدمات الإدارية	١ ٣٩١,٨	٩٩٣,٢	(٣٨,٢)	(٣٧٩,٥)	٦١٣,٧	١٣,١	٦٢٦,٨
٢ - تخطيط البرامج والميزانية والحسابات	١٧ ٩٠٢,٨	١٤ ٠٨٨,٠	٢٣,١	٣ ٢٥٩,٤	١٧ ٣٤٧,٤	٢٨٦,١	١٧ ٦٣٣,٥
٣ - إدارة الموارد البشرية	١٢ ٤٨٩,٨	١٠ ٦٦٠,٣	(١,٦)	(١٨١,١)	١٠ ٤٧٩,٢	١٢٨,٣	١٠ ٦٠٧,٥
٤ - خدمات الدعم	٦٥ ٨٠٨,٢	٥٨ ٦٧٠,٩	(٥,٣)	(٣ ١٥٥,٦)	٥٥ ٥١٥,٣	٨٠٨,٥	٥٦ ٣٢٣,٨
المجموع	٩٧ ٥٩٢,٦	٨٤ ٤١٢,٤	(٠,٥)	(٤٥٦,٨)	٨٣ ٩٥٥,٦	١ ٢٣٦,٠	٨٥ ١٩١,٦

(٢) الموارد الخارجة عن الميزانية

	نفقات ١٩٩٩-١٩٩٨	تقديرات ٢٠٠١-٢٠٠٠	تقديرات ٢٠٠٣-٢٠٠٢
(أ) الخدمات المقدمة لدعم: '١' منظمات الأمم المتحدة			
دعم الهياكل الإدارية الخارجة عن الميزانية	١٥ ٤٩٧,٩	١٤ ٠٥٨,٠	١٥ ٠٤٨,٠
'٢' الأنشطة الخارجة عن الميزانية	-	-	-
(ب) الأنشطة الفنية	-	-	-
(ج) المشاريع التنفيذية	-	-	-
المجموع	١٥ ٤٩٧,٩	١٤ ٠٥٨,٠	١٥ ٠٤٨,٠
مجموع (١) و (٢)	١١٣ ٠٩٠,٥	٩٨ ٤٧٠,٤	١٠٠ ٢٣٩,٦

الجدول ألف-٢٧ هاء-٢

الاحتياجات حسب وجه الإنفاق

(بآلاف دولارات الولايات المتحدة)

(١) الميزانية العادية

العنصر	نفقات ١٩٩٩-١٩٩٨	اعتمادات ٢٠٠١-٢٠٠٠	النمو في الموارد			تقديرات ٢٠٠٣-٢٠٠٢
			المبلغ	النسبة المئوية	إعادة تقدير التكاليف	
الوظائف	٦٢ ٢٧٢,٥	٥٢ ٨٦٩,١	١٧٦,١	٠,٣	٥٣ ٩٢٠,٧	
تكاليف الموظفين الأخرى	٤ ٢٩١,٨	٣ ٩٠٣,٤	(٢٧١,٩)	(٦,٩)	٣ ٦٦٥,١	
سفر الموظفين	١١٥,٩	٧٢,٥	١٤,٣	١٩,٧	٩١,٦	
الخدمات التعاقدية	٣ ٠٩٢,٧	٢ ٨١١,٧	١٧٦,٦	٦,٢	٣ ٠١٦,٦	
مصروفات التشغيل العامة	١٩ ٧٨١,٠	١٨ ٨٣٣,٥	(٢٦٩,٩)	(١,٤)	١٨ ٨٠٣,٣	
الضيافة	١,٨	١,٩	-	-	١,٩	
اللوازم والمواد	١ ٣٤٢,٢	١ ٢٥١,٧	١٤٣,١	١١,٤	١ ٤٠٧,٩	
الأثاث والمعدات	٢ ٥٦٠,١	١ ٣٢٩,٥	٣٥٨,١	٢٦,٩	١ ٧٠٣,٧	
المنح والمساهمات	٤ ١٣٤,٦	٣ ٣٣٩,١	(٧٨٣,٢)	(٢٣,٤)	٢ ٥٨٠,٨	
المجموع	٩٧ ٥٩٢,٦	٨٤ ٤١٢,٤	(٤٥٦,٨)	(٠,٥)	٨٥ ١٩١,٦	

(٢) الموارد الخارجة عن الميزانية

	تقديرات ٢٠٠٣-٢٠٠٢	تقديرات ٢٠٠١-٢٠٠٠	نفقات ١٩٩٩-١٩٩٨
الوظائف	١١ ٣٢٠,٠	١٠ ٥٢٩,٠	٩ ٣٥٧,٠
تكاليف الموظفين الأخرى	٣ ٢٠٦,٠	٢ ٩٢٥,٠	٤ ٦٤٠,١
سفر الموظفين	-	٢٠,٠	٥,٠
الخدمات التعاقدية	٣٤٦,٠	٥٣٦,٠	١ ٣٤٨,٤
مصروفات التشغيل العامة	-	-	١٠٢,٤
الأثاث والمعدات	١٧٦,٠	٤٨,٠	٤٥,٠
المجموع	١٥ ٠٤٨,٠	١٤ ٠٥٨,٠	١٥ ٤٩٧,٩
مجموع (١) و (٢)	١٠٠ ٢٣٩,٦	٩٨ ٤٧٠,٤	١١٣ ٠٩٠,٥

الاحتياجات من الموارد (قبل إعادة تقدير التكاليف)

الوظائف

ألف-٢٧ هاء-١ ستغطي الاحتياجات البالغة ٣٠٠ ٥٨١ دولار، التي تعكس نقصانا قدره ٦٠٠ ٣٧٢ دولار، استمرار ثلاث وظائف على النحو المبين في الجدول ٢٧ هاء-٥. ويعزى النقصان إلى نقل الوظائف المتصلة بنظام المعلومات الإدارية المتكامل إلى قسم الخدمات الإلكترونية المشمول بالبرنامج الفرعي ٢، وذلك تماشياً مع الجهود المبذولة لجمع كل الأنشطة والموارد المتصلة بالخدمات التكنولوجية في مكان واحد.

سفر الموظفين

ألف-٢٧ هاء-٢ ستغطي الاحتياجات البالغة ٥٠٠ ٣٠ دولار، التي تعكس نقصانا قدره ٩٠٠ ٦ دولار، تكاليف سفر المدير إلى المقر وإلى أماكن أخرى في أوروبا للتشاور بشأن المسائل الإدارية.

الضيافة

ألف-٢٧ هاء-٣ سيغطي الاعتماد البالغ ٩٠٠ ١ دولار تكاليف الحفلات الرسمية وضيافة المجموعات.

البرنامج الفرعي ٢ تخطيط البرامج والميزانية والحسابات

الجدول ألف-٢٧ هاء-٦

الاحتياجات حسب وجه الإنفاق ومصدر الأموال

(بآلاف دولارات الولايات المتحدة)

(١) الميزانية العادية

العنصر	نفقات ١٩٩٩-١٩٩٨	اعتمادات ٢٠٠١-٢٠٠٠	النمو في الموارد		فرق إعادة تقدير التكاليف ٢٠٠٣-٢٠٠٢	المجموع قبل إعادة تقدير التكاليف
			النسبة المئوية	المبلغ		
الوظائف	١٣ ٨٧٤,٦	١١ ١٨٢,٤	٦,١	٦٨٥,٩	٢٣٢,٥	١٢ ١٠٠,٨
تكاليف الموظفين الأخرى	٧٧٤,٠	٥٤٩,٠	٦٠,٢	٣٣١,٠	٧,٨	٨٨٧,٨
سفر الموظفين	١٧,١	١٦,٦	٨٩,١	١٤,٨	١,٨	٣٣,٢
الخدمات التعاقدية	٢٥١,٩	٢١٠,٢	٣٥,٠	٧٣,٧	٢,٧	٢٨٦,٦
مصروفات التشغيل العامة	٤٩٨,٧	٤٥٦,٢	٤٩٢,٩	٢ ٢٤٩,٠	٢٥,٧	٢ ٧٣٠,٩
اللوازم والمواد	١٧,٢	١٧,٤	٣٢٦,٤	٥٦,٨	٠,٧	٧٤,٩
الأثاث والمعدات	٦٢٥,٠	٤٠٤,٤	٨٥,٩	٣٤٧,٦	٧,١	٧٥٩,١
المنح والمساهمات	١ ٨٤٤,٣	١ ٢٥١,٨	(٣٩,٨)	(٤٩٩,٤)	٧,٨	٧٦٠,٢
المجموع	١٧ ٩٠٢,٨	١٤ ٠٨٨,٠	٢٣,١	٣ ٢٥٩,٤	٢٨٦,١	١٧ ٦٣٣,٥

الاحتياجات من الموارد (قبل إعادة تقدير التكاليف)

الوظائف

ألف-٢٧ هاء-٤ تغطي الاحتياجات البالغة ٣٠٠ ٨٦٨ ١١ دولار، التي تعكس زيادة قدرها ٩٠٠ ٦٨٥ دولار، تكاليف ٧٩ وظيفة، وهي تشمل ما يلي: (أ) نقل وظيفتين من البرنامج الفرعي ١ إلى هذا البرنامج الفرعي متصلتين بنظام المعلومات الإدارية المتكامل (واحدة برتبة ف - ٥ وواحدة من فئة الخدمات العامة (الرتب الأخرى)، (ب) إنشاء وظيفتين مؤقتتين جديدتين (واحدة برتبة ف - ٤ وواحدة برتبة ف - ٣) لتعزيز دعم نظام المعلومات الإدارية المتكامل. وستعزز هاتان الوظيفتان الجديدتان دعم نظام المعلومات الإدارية المتكامل في مجالين: (أ) الاحتفاظ ببيانات الإدخال الإضافية اللازمة لتجهيز المعاملات والإجراءات التشغيلية للإصدار ٣ من النظام (ب) مواجهة عبء العمل الزائد في المرحلة الأولية لوضع الإصدار ٤ من النظام موضع التشغيل. وقد تغير تصنيف الوظيفة المؤقتة الموجودة المتصلة بدعم النظام المتكامل التي برتبة ف - ٤ إلى وظيفة ثابتة نظرا للطابع المستمر للمهام ذات الصلة.

تكاليف الموظفين الأخرى

ألف-٢٧ هاء-٥ يتصل الاعتماد البالغ ٨٨٠ ٠٠٠ دولار، الذي يشمل زيادة قدرها ٣٣١ ٠٠٠ دولار، بالمساعدة المؤقتة العامة اللازمة لتدبير موظفين يحلون محل الموظفين الحاصلات على إجازة أمومة والموظفين الحاصلين على إجازات مرضية ممتدة (٤٠٠ ٧٥٩ دولار) وبدل العمل الإضافي في فترات الذروة (٦٠٠ ١٢٠ دولار). وتتصل الزيادة في الموارد بما يلي: (أ) عبء العمل الإضافي أثناء المرحلة الأولية لوضع الإصدار ٤ من نظام المعلومات الإدارية المتكامل موضع التشغيل، بما في ذلك التجريب الموسع، والتدريب، وتشغيل نظامين لكشوف المرتبات بشكل متزامن لمدة ستة أشهر؛ (ب) الحاجة إلى خبرات فنية خارجية لاستحداث خدمات إلكترونية جديدة مثل الوصول إلى المعلومات من بُعد، وتحسين نظم الأمن، ومواصلة تطوير خدمات الإنترنت والإنترنت، وبث وقائع المؤتمرات عبر الشبكة العالمية.

سفر الموظفين

ألف-٢٧ هاء-٦ سيغطي الاعتماد البالغ ٤٠٠ ٣١ دولار، الذي يشمل زيادة قدرها ٨٠٠ ١٤ دولار، تكاليف سفر موظفين إلى المقر للتشاور بشأن نظام المعلومات الإدارية المتكامل والمسائل المتصلة به، وسفر موظفي تكنولوجيا المعلومات داخل أوروبا.

الخدمات التعاقدية

ألف-٢٧ هاء-٧ تتصل الموارد البالغة ٩٠٠ ٢٨٣ دولار، التي تعكس زيادة قدرها ٧٠٠ ٧٣ دولار، بخدمات تجهيز البيانات. ويتصل النمو في الموارد بزيادة رسوم صيانة نسخ الترقية الموحدة للبرامجيات.

مصرفات التشغيل العامة

ألف-٢٧ هاء-٨ يعكس الاعتماد البالغ ٢٧٠٥ ٢٠٠ دولار، الذي يشمل زيادة قدرها ٢٢٤٩ ٠٠٠ دولار، نقل موارد من البرنامج الفرعي ٣ إلى هذا البرنامج الفرعي، نظرا إلى نقل المهام المتعلقة بالاتصالات السلكية واللاسلكية إلى قسم الخدمات الإلكترونية (٢٣١٣ ٢٠٠ دولار). وقد قوبلت هذه الزيادة بنقصان قدره ٦٤ ٢٠٠ دولار في بند استئجار وصيانة معدات تجهيز البيانات. وانخفض إجمالي الاحتياجات المتعلقة بالاتصالات السلكية واللاسلكية في أعقاب دمج وتبسيط جميع الخدمات التكنولوجية، واستمرار انخفاض رسوم الهاتف، وتعزيز خدمات المراسلة الموحدة، وضبط الوصلات الشبكية، واختيار أقل سبل الاتصال تكلفة بأرخص الجهات الموفرة للخدمة.

اللوازم والمواد

ألف-٢٧ هاء-٩ ستغطي الموارد البالغة ٧٤ ٢٠٠ دولار، التي تعكس زيادة قدرها ٥٦ ٨٠٠ دولار، تكاليف لوازم ومواد تكنولوجيا المعلومات مثل أجهزة النسخ الاحتياطي، والأقراص المدججة (CDROM)، وخرائط ومساحيق حبر الطابعات المركزية، وغير ذلك من الأصناف الإلكترونية المتنوعة للتشغيل في حالات الطوارئ، بما في ذلك الوثائق التقنية والمراجع (٢٧ ٨٠٠ دولار) ولوازم معدات الاتصالات (٤٦ ٤٠٠ دولار). وتعزى الزيادة أساسا إلى نقل موارد مخصصة للوازم المعدات الهاتفية من البرنامج الفرعي ٤ إلى هذا البرنامج الفرعي.

الأثاث والمعدات

ألف-٢٧ هاء-١٠ تغطي الموارد البالغة ٧٥٢ ٠٠٠ دولار، التي تعكس زيادة قدرها ٣٤٧ ٦٠٠ دولار، تكلفة الاستعاضة عن المعدات المتقدمة المتصلة بنظم الأمن، والمحفوظات والسجلات المركزية، وتحديث مرافق الإنترنت/الإنترنت تكنولوجيا، والتخاطب من بُعد بالفيديو (٤٣٠ ٨٠٠ دولار)، فضلا عن شراء برامجيات (٨٩ ٤٠٠ دولار) واقتناء معدات هاتفية (٢٣١ ٨٠٠ دولار). وتُعزى هذه الزيادات في المقام الأول إلى نقل المهام المتصلة بالاتصالات من البرنامج الفرعي ٤ إلى هذا البرنامج الفرعي.

المنح والمساهمات

ألف-٢٧ هاء-١١ يغطي الاعتماد البالغ ٧٥٢ ٤٠٠ دولار، الذي يعكس نقصانا قدره ٤٩٩ ٤٠٠ دولار، تكلفة الخدمات التي يقدمها المركز الدولي للحساب الإلكتروني باسم مكتب الأمم المتحدة في جنيف. ويتصل النقصان بالانخفاض المتوقع في الطلب على خدمات الحاسوب الكبير نتيجة لزيادة استعمال نظام المعلومات الإدارية المتكامل.

مؤشرات عبء العمل الهامة

٢٠٠٣-٢٠٠٢ (تقديرات)	٢٠٠١-٢٠٠٠ (أرقام تقديرية استناداً إلى أعباء العمل الفعلية لعام ٢٠٠٠)	١٩٩٩-١٩٩٨ (أرقام فعلية)	
			قسم تخطيط البرامج والميزانية
٩٥٠	٩٥٠	٩٠٥	مخصصات صادرة
٤٨٠	٤٨٠	٣٣٤	عمليات تقدير تكلفة المؤتمرات
			قسم الشؤون المالية
٢٢٠٠	٢٢٠٠	٢١٣٢	بيانات مالية معدة
٩٢	٩٢	١٠٨	حسابات مصرفية جرت تسويتها
٣٧٥٣٣	٣٧٥٣٣	٣٠٩٠٤	عدد الحسابات المسوكة
٣٤٩٤٢	٣٤٩٤٢	٦٥٢٨٨	التزامات مجهزة
٢٤٩٠٠	٢٤٩٠٠	١٩٣٠٠	مطالبات السفر والمطالبات الأخرى المجهزة
٦٢٣٨	٦٢٣٨	٦٤٠٠	مدفوعات منحة التعليم
٣١٠٤٦	٣١٠٤٦	٣٨٠٠٠	مدفوعات أخرى
٣٢٨٦	٣٢٨٦	٢٨٠٠	مدفوعات خدمات استشارية
٢٤٤٤٤	٢٤٤٤٤		حسابات قبض مجهزة
١٧٨٥٠٢٤	١٧٨٥٠٢٤	١٢٤٤٤٩٢	عمليات محاسبة
٨٣٠٦	٨٣٠٦	٧٩٦٢	عدد الموظفين الذين أعدت لهم كشوف مرتبات
			الخزانة
٨٠٠	٨٠٠	١٠٤١	قسائم الاستثمار
٩١٧٢	٩١٧٢	٩٣٤١	شيكات صادرة
٤٩٤٧٠	٤٩٤٧٠	٣٥٩٠٥	طلبات دفع
١٠٥٥٨	١٠٥٥٨	١٠٥٤٣	إيصالات صادرة
			وحدة التأمين الطبي
٧٠٠٠٠	٦٩٠٠٠	٦٨٩٤٩	مطالبات التأمين الطبي المجهزة
			الاتصالات السلكية واللاسلكية
٤٠	٤٠	٤٠	عدد المنظمات التي قدمت لها الخدمة مباشرة (من خلال ارتباطها بشبكة PBX)

٢٠٠٣-٢٠٠٢ (تقديرات)	٢٠٠١-٢٠٠٠ (أرقام تقديرية استناداً إلى أعباء العمل الفعلية لعام ٢٠٠٠)	١٩٩٩-١٩٩٨ (أرقام فعلية)	
٨	٨	١٠	عدد المنظمات التي قدمت لها الخدمة مباشرةً (عن طريق نقطة وصول إلى شبكة الأمم المتحدة العالمية في مكتب الأمم المتحدة في جنيف)
٦٠٠٠	٦٠٠٠	٦٠٠٠	عدد الهواتف الفرعية المركبة
٣٠٠٠	١٨٠٠	١٨٠٠	عدد وحدات البريد الصوتي المركبة
٩٠٠٠	٩٠٠٠	٩٠٠٠	عدد عمليات النقل والإضافة والتغيير
معلومات عن الحركة			
١٠٠٠٠٠٠٠	٨٠٠٠٠٠٠	٨٠٠٠٠٠٠	عدد المكالمات في الشبكة العامة (المحلية والخارجية، بما في ذلك المكالمات الدولية)
٢٠٠٠٠٠٠٠	١٨٣٠٠٠٠٠	١٨٣٠٠٠٠٠	عدد الدقائق في الشبكة العامة
٣٢٠٠٠	٥٠٠٠٠٠	٥٠٠٠٠٠	عدد المكالمات في الشبكة الخاصة
٢٠٠٠٠٠	١٢٠٠٠٠٠	١٢٠٠٠٠٠	عدد الدقائق في الشبكة الخاصة
خدمات شبكة البيانات			
٧٢٠٠	٦٦٠٠	٥٠٠٠	عدد توصيلات شبكة البيانات
٢٤٥٠	٢٤٥٠	١٩٠٤	عدد عمليات النقل والإضافة والتغيير في الشبكة
٣٠٠٠	٣٠٠٠	٢٣٢٢	عدد مستعملي البريد الإلكتروني
الحاسوب الكبير ومشغلات شبكات الحواسيب المخدومة والحواسيب الخادمة			
١٦٠٠	٢٠٠٨	٣٣٨٣	الوصول إلى المركز الدولي للحساب الإلكتروني
١٦٧٠٠٠٠٠٠	٢٧٨٠٠٠٠٠٠	٦٧٤٠٠٠٠٠٠	مرات الوصول إلى القرص الصلب في الحاسوب الكبير
٥٨٠٠٠٠٠٠٠	٨٤٠٠٠٠٠٠٠	١٦٦٠٠٠٠٠٠	مرات الوصول إلى أشرطة التخزين
٥٧١٧٤	٨١٢٨٣	٢١٢٤٤٥	عدد الأعمال قيد التجهيز
٢٣٠	٢٠٨	٢٠٨	مكتبات الحواسيب المخدومة والخادمة
١١٥٠٨	١٣٦٨٨	١٤٠١٠	عدد فهارس الملف الرئيسي لكشوف المرتبات
٤٥٠٠٠٠	٧٤٥٤٧١	١٦٤٩٣٨٠	عدد عمليات دفتر الأستاذ العام

البرنامج الفرعي ٣ إدارة الموارد البشرية

الجدول ألف - ٢٧ هاء - ٩

الاحتياجات حسب وجه الإنفاق ومصدر الأموال

(بآلاف دولارات الولايات المتحدة)

(١) الميزانية العادية

العنصر	نفقات ١٩٩٩-١٩٩٨	اعتمادات ٢٠٠١-٢٠٠٠	النمو في الموارد		الاجموع قبل إعادة تقدير التكاليف	فرق إعادة تقدير التكاليف	تقديرات ٢٠٠٣-٢٠٠٢
			المبلغ	النسبة المئوية			
الوظائف	٧ ٦١٣,٢	٦ ٢٠٨,٤	-	-	٦ ٢٠٨,٤	٨٧,١	٦ ٢٩٥,٥
تكاليف الموظفين الأخرى	٤١,٤	٢٨,٣	٢٧,٢	٧,٧	٣٦,٠	٠,٣	٣٦,٣
سفر الموظفين	٢٠,٢	٨,١	٧١,٦	٥,٨	١٣,٩	٠,٨	١٤,٧
الخدمات التعاقدية	٢ ٥٠١,١	٢ ٢٧٢,٢	٣,٠	٦٩,٩	٢ ٣٤٢,١	٢٢,٣	٢ ٣٦٤,٤
مصروفات التشغيل العامة	١٦,١	٢٦,٧	٣٦,٣	٩,٧	٣٦,٤	٠,٣	٣٦,٧
اللوازم والمواد	٧,٥	٦,٠	٨٥,٠	٥,١	١١,١	٠,٢	١١,٣
الأثاث والمعدات	-	٢٣,٣	١٩,٣	٤,٥	٢٧,٨	٠,٢	٢٨,٠
المنح والمساهمات	٢ ٢٩٠,٣	٢ ٠٨٧,٣	(١٣,٥)	(٢٨٣,٨)	١ ٨٠٣,٥	١٧,١	١ ٨٢٠,٦
الاجموع	١٢ ٤٨٩,٨	١٠ ٦٦٠,٣	(١,٦)	(١٨١,١)	١٠ ٤٧٩,٢	١٢٨,٣	١٠ ٦٠٧,٥

(٢) الموارد الخارجة عن الميزانية

	نفقات ١٩٩٩-١٩٩٨	تقديرات ٢٠٠١-٢٠٠٠	تقديرات ٢٠٠٣-٢٠٠٢
(أ) الخدمات المقدمة لدعم: '١' منظمات الأمم المتحدة	٢ ٢٣٣,٦	٢ ١٣٨,٠	٢ ٦٩٦,٠
دعم الهياكل الإدارية الخارجة عن الميزانية	-	-	-
'٢' الأنشطة الخارجة عن الميزانية	-	-	-
(ب) الأنشطة الفنية	-	-	-
(ج) المشاريع التنفيذية	-	-	-
الاجموع	٢ ٢٣٣,٦	٢ ١٣٨,٠	٢ ٦٩٦,٠
مجموع (١) و (٢)	١٤ ٧٢٣,٤	١٢ ٧٩٨,٣	١٣ ٣٠٣,٥

الجدول ألف-٢٧ هاء-١٠

الاحتياجات من الوظائف

المجموع	الوظائف المؤقتة				الوظائف الثابتة الممولة من الميزانية العادية		الفترة
	الموارد الخارجة عن الميزانية		الميزانية العادية				
-٢٠٠٢ ٢٠٠٣	-٢٠٠٠ ٢٠٠١	-٢٠٠٢ ٢٠٠٣	-٢٠٠٠ ٢٠٠١	-٢٠٠٢ ٢٠٠٣	-٢٠٠٠ ٢٠٠١	-٢٠٠٢ ٢٠٠٣	-٢٠٠٠ ٢٠٠١
الفئة الفنية وما فوقها							
١	١	-	-	-	-	١	١
٢	٢	-	-	-	-	٢	٢
٩	٨	٢	١	-	-	٧	٧
٣	٣	-	-	-	-	٣	٣
١٥	١٤	٢	١	-	-	١٣	١٣
فئة الخدمات العامة							
٣	٣	-	-	-	-	٣	٣
٣٣	٣٠	٩	٦	-	-	٢٤	٢٤
٣٦	٣٣	٩	٦	-	-	٢٧	٢٧
٥١	٤٧	١١	٧	-	-	٤٠	٤٠

الاحتياجات من الموارد (قبل إعادة تقدير التكاليف)

الوظائف

ألف-٢٧ هاء-١٢ تغطي الاحتياجات البالغة ٤٠٠ ٢٠٨ ٦ دولار تكاليف استمرار ٤٠ وظيفة على النحو المفصل في الجدول ألف-٢٧ هاء-١٠.

تكاليف الموظفين الأخرى

ألف-٢٧ هاء-١٣ يغطي الاعتماد البالغ ٣٦ ٠٠٠ دولار، الذي يشمل زيادة قدرها ٧ ٧٠٠ دولار، المساعدة المؤقتة العامة اللازمة لتدبير موظفين يحملون محل الوظائف الحاصلات على إجازة أمومة والموظفين الحاصلين على إجازات مرضية ممتدة (٣٢ ٤٠٠ دولار) ودفع بدل العمل الإضافي في فترات الذروة (٣ ٦٠٠ دولار).

سفر الموظفين

ألف-٢٧ هاء-١٤ تغطي الاحتياجات البالغة ١٣ ٩٠٠ دولار، التي تشمل زيادة قدرها ٥ ٨٠٠ دولار، تكاليف سفر رئيس الدائرة إلى المقر للمشاركة في المشاورات المتعلقة بالسياسة العامة للمنظومة أو المشاورات بين الموظفين والإدارة.

الخدمات التعاقدية

ألف-٢٧ هاء-١٥ يغطي الاعتماد البالغ ١٠٠ ٣٤٢ ٢ دولار، الذي يشمل زيادة قدرها ٩٠٠ ٦٩ دولار، تكاليف برامج التدريب وإعادة التدريب (١٠٠ ٨٧ دولار)، ومرتبات مدرسي اللغات العاملين على أساس التفرغ (٧٠٠ ١٤٤ ٢ دولار) وعلى أساس عدم التفرغ (٣٠٠ ١١٠ دولار). ويتصل النمو في الموارد بزيادة الاحتياجات المتعلقة بـ (أ) الاستعانة بمدرسين للعمل على أساس عدم التفرغ لتلبية الحاجة إلى تدريب متخصص تمس حاجة العمل إليه في مجالي اللغات والاتصال، مثل إعداد مشروع لتعلم اللغات من بُعد، (ب) الاستعاضة عن مدرسي اللغات العاملين على أساس التفرغ في وقت حصولهم على إجازات مرضية ممتدة أو حصول الإناث منهم على إجازات أمومة؛ (ج) تنظيم حلقات عمل بشأن تكوين كوادر أساسية وإدارية تتحلى بالكفاءة وتنظيم دورات دراسية في التكنولوجيات المتقدمة.

مصرفات التشغيل العامة

ألف-٢٧ هاء-١٦ تغطي الموارد البالغة ٤٠٠ ٣٦ دولار، التي تشمل زيادة قدرها ٧٠٠ ٩ دولار، تكاليف استخراج أثاث ومعدات (٧٠٠ ٢١ دولار) وخدمات متنوعة (٧٠٠ ١٤ دولار). ويعزى النمو في الموارد إلى الزيادة المتوقعة في عدد الحلقات الدراسية المزمع إجراؤها في فترة السنتين ٢٠٠٢-٢٠٠٣، وبالتالي زيادة استخراج مرافق ومعدات خارجية.

اللوازم والمواد

ألف-٢٧ هاء-١٧ يغطي الاعتماد البالغ ١١ ١٠٠ دولار، الذي يشمل زيادة قدرها ١٠٠ ٥ دولار، الاحتياجات الزائدة من اللوازم في قسم تنمية قدرات الموظفين وتدريبهم، وذلك في صورة مواد تدريس يستخدمها المدرسون ومواد تدريبية كالأشرطة الصوتية وأشرطة الفيديو والأقراص المدججة (CDROM).

الأثاث والمعدات

ألف-٢٧ هاء-١٨ تغطي الموارد البالغة ٨٠٠ ٢٧ دولار، التي تشمل زيادة قدرها ٥٠٠ ٤ دولار، تكاليف صيانة واستبدال لوازم معدات التشغيل، مثل لوحات الأزرار، والمعدات السمعية-البصرية، والطاولات النمطية، ومنضدات الحواسيب.

المنح والمساهمات

ألف-٢٧ هاء-١٩ يتصل الاعتماد البالغ ٥٠٠ ٨٠٣ ١ دولار، الذي يعكس نقصانا قدره ٨٠٠ ٢٨٣ دولار، بمساهمة الأمم المتحدة في تكاليف خدمات الدائرة الطبية المشتركة التي تقدمها منظمة الصحة العالمية. ويستند هذا التقدير إلى الميزانية الموافق عليها للدائرة للفترة ٢٠٠٠ - ٢٠٠١ والحصة الحالية لمكتب الأمم المتحدة في جنيف البالغة ٢٤,٢ في المائة.

مؤشرات عبء العمل الهامة

٢٠٠١-٢٠٠٠ (تقدير يقوم على أساس الأرقام الفعلية لعام ٢٠٠٠)	١٩٩٩-١٩٩٨ (أرقام فعلية)	٢٠٠٣-٢٠٠٢ (تقديرات)	
دوائر إدارة الموارد البشرية			
١١٥٠٠	٧٦٣٥	١١٥٠٠	إجراءات بطاقات برن
٢٠٠٠٠	٢١١٨١	٢٠٠٠٠	نماذج إجراءات شؤون الموظفين المجهزة
٩٠٠	٩٧٢	٩٠٠	أذون السفر المجهزة
٨٠٠٠	٩٧١٦	٨٠٠٠	خطابات التعيين الصادرة
٢٧٠٠	٢٥٤٤	٢٧٠٠	شهادات الموظفين
٥٨٠	٧٦٧	٥٨٠	طلبات إجازات زيارة الوطن المجهزة
٣٠٠٠	٣٠٩٢	٣٠٠٠	العلاوات المجهزة داخل الرتبة
١٩٠٠	١٩٠٠	١٩٠٠	تقارير تقييم الأداء الواردة
إقامة العدل			
١٢٠	١٤٠	١٢٠	قضايا مجلس الطعون المشترك
٣	١٠	٣	قضايا اللجنة التأديبية المشتركة
التدريب اللغوي			
٤٢٠٠	٣٦٥٠	٤٢٠٠	القيد الفعلي
برامج تنمية قدرات الموظفين المنظمة محليا (عدد الموظفين الذين جرى تدريبهم)			
٢٢٠٠	غير متاح	٢٢٠٠	تحسين المهارات الفنية
٢٢٠٠	غير متاح	٢٢٠٠	تحسين مهارات تكنولوجيا المعلومات
برامج التدريب المضطلع بها على نطاق الأمانة العامة (عدد الموظفين الذين جرى تدريبهم)			
١٣٥٠	غير متاح	١٣٥٠	

البرنامج الفرعي ٤ خدمات الدعم

الجدول ألف-٢٧ هاء-١٢

ملخص الاحتياجات حسب أوجه الإنفاق ومصدر الأموال

(بآلاف دولارات الولايات المتحدة)

(١) الميزانية العادية

أوجه الإنفاق	نفقات ١٩٩٩-١٩٩٨	اعتمادات ٢٠٠١-٢٠٠٠	النمو في الموارد		النسبة النسبية النسبية	المبلغ	المجموع قبل إعادة تقدير التكاليف	فرق إعادة تقدير التكاليف	تقديرات ٢٠٠٣-٢٠٠٢
			النسبة النسبية	المبلغ					
الوظائف	٣٩ ٤٠٨,١	٣٤ ٥٢٤,٤	(١٣٧,٢)	(٠,٣)	٣٤ ٣٨٧,٢	٥٤٤,٤	٣٤ ٩٣١,٦		
تكاليف الموظفين الأخرى	٣ ٤٧٦,٤	٣ ٣٢٦,١	(٦١٠,٦)	(١٨,٣)	٢ ٧١٥,٥	٢٥,٥	٢ ٧٤١,٠		
سفر الموظفين	٦٥,٢	١٠,٤	٠,	٥,١	١١,٠	٠,٦	١١,٦		
الخدمات التعاقدية	٣٣٩,٧	٣٢٩,٣	٣٣,	١٠,	٣٦٢,٣	٣,٣	٣٦٥,٦		
مصرفات التشغيل العامة	١٩ ٢٦٦,٢	١٨ ٣٥٠,٦	(٢ ٥٢٨,٦)	(١٣,٧)	١٥ ٨٢٢,٠	٢١٣,٧	١٦ ٠٣٥,٧		
اللوازم والمواد	١ ٣١٧,٥	١ ٢٢٨,٣	٨١,٢	٦,٦	١ ٣٠٩,٥	١٢,٢	١ ٣٢١,٧		
الأثاث والمعدات	١ ٩٣٥,١	٩٠١,٨	٦,٠	٠,٦	٩٠٧,٨	٨,٨	٩١٦,٦		
المجموع	٦٥ ٨٠٨,٢	٥٨ ٦٧٠,٩	(٣ ١٥٥,٦)	(٥,٣)	٥٥ ٥١٥,٣	٨٠٨,٥	٥٦ ٣٢٣,٨		

(٢) الموارد الخارجة عن الميزانية

	نفقات ١٩٩٩-١٩٩٨	تقديرات ٢٠٠١-٢٠٠٠	مصدر الأموال	تقديرات ٢٠٠٣-٢٠٠٢
(أ) الخدمات المقدمة لدعم: '١' منظمات الأمم المتحدة				
دعم الهياكل الإدارية الخارجة عن الميزانية	٣ ٩٢١,٦	٤ ٠١٠,٠		٤ ١٩٠,٠
'٢' الأنشطة الخارجة عن الميزانية	-	-		-
(ب) الأنشطة الفنية	-	-		-
(ج) المشاريع التنفيذية	-	-		-
المجموع	٣ ٩٢١,٦	٤ ٠١٠,٠		٤ ١٩٠,٠
مجموع (١) و (٢)	٦٩ ٧٢٩,٨	٦٢ ٦٨٠,٩		٦٠ ٥١٣,٨

الموظفات الحاصلات على إجازة أمومة والموظفين الحاصلين على إجازات مرضية ممتدة (٧٨٧ ٥٠٠ دولار) وبدل العمل الإضافي في فترات الذروة (٩٨٤ ٢٠٠ دولار). ويتصل النقصان بتحويل الوظائف الخمس المؤقتة الخاصة بأحصائي أجهزة الصوت في غرف الاجتماعات إلى وظائف ثابتة على النحو الموضح في الفقرة ألف-٢٧ هاء-٢٠ (ب).

سفر الموظفين

ألف-٢٧ هاء-٢٢ تغطي الموارد البالغة ١١ ٠٠٠ دولار تكاليف حضور اجتماعات معقودة في المقر واجتماعات فريق خدمات المشتريات المشتركة بين الوكالات.

الخدمات التعاقدية

ألف-٢٧ هاء-٢٣ يغطي الاعتماد البالغ ٣٦٢ ٣٠٠ دولار، الذي يشمل زيادة قدرها ٣٣ ٠٠٠ دولار، التعاقد الخارجي مع أخصائي أجهزة صوت في غرف الاجتماعات. ويعزى النمو في الموارد إلى زيادة متوقعة في عدد ساعات العمل اللازمة في فترة السنتين ٢٠٠٢ - ٢٠٠٣ استنادا إلى النمط الحالي للاجتماعات.

مصروفات التشغيل العامة

ألف-٢٧ هاء-٢٤ تتصل الموارد البالغة ١٥ ٨٢٢ ٠٠٠ دولار، التي تعكس نقصانا قدره ٦٠٠ ٥٢٨ ٢ دولار، بما يلي:

- (أ) استئجار وصيانة الأماكن (١٠٠ ١٨٧ ٨ دولار)، بما في ذلك تكاليف الصيانة، وتكاليف استئجار الأماكن، والتعديلات الطفيفة، ولوازم الصيانة، وخدمات النظافة، وصيانة ورعاية المباني والمنترهات والحدائق، والتركيبات التقنية؛
- (ب) المنافع (٥٠٠ ٧٧١ ٤ دولار)، بما في ذلك الكهرباء والمياه وزيت الوقود في قصر الأمم والمباني الملحقه به؛
- (ج) استئجار المعدات وصيانتها (٦٠٢ ٧٠٠ دولار)، بما في ذلك صيانة معدات تجهيز البيانات، ومعدات التصوير الفوتوغرافي، وأجهزة الفاكس، ومعدات المكاتب، ومعدات النقل؛
- (د) الاتصالات (٣٠٠ ٧٧٤ ١ دولار)، بما في ذلك أجره البريد والحقيبة الدبلوماسية. ويعكس هذا الاعتماد نقصانا قدره ٢٠٠ ٢٤٥ ٢ دولار يعزى إلى نقل موارد للاتصالات السلكية واللاسلكية إلى البرنامج الفرعي ٢؛
- (هـ) خدمات متنوعة (٤٠٠ ٤٨٦ ٤ دولار)، بما في ذلك أجره النقل والتكاليف ذات الصلة، والرسوم المصرفية، ورسوم نقل المكاتب، وخدمات متنوعة أخرى.

اللوازم والمواد

ألف-٢٧ هاء-٢٥ يغطي الاعتماد البالغ ١ ٣٠٩ ٥٠٠ دولار، الذي يشمل زيادة قدرها ٨١ ٢٠٠ دولار، تكاليف القرطاسية ولوازم المكاتب، ولوازم الاستنساخ الداخلي، وكتب واشتراكات المكتبة، ولوازم تجهيز البيانات، ولوازم معدات التشغيل، ولوازم متنوعة أخرى.

الأثاث والمعدات

ألف-٢٧ هاء-٢٦ تغطي الاحتياجات البالغة ٩٠٧ ٨٠٠ دولار تكلفة اقتناء واستبدال أثاث ومعدات المكاتب (٦٠٠ ١٢٠ دولار)، ومعدات التشغيل الآلي للمكاتب (٤٨٢ ٢٠٠ دولار)، ومعدات خدمة المؤتمرات (٦٠٠ ٤٦ دولار)، ومعدات الاتصالات (٢٦ ٦٠٠ دولار)، والمركبات (٣٢ ٣٠٠ دولار)، ومعدات الإعلام (٣٧ ٢٠٠ دولار)، ومعدات الأمن والسلامة وغيرها من المعدات (١٦٢ ٣٠٠ دولار).

الجدول ألف-٢٧ هاء-١٤

مؤشرات عبء العمل الهامة

٢٠٠١-٢٠٠٠ (تقدير يقوم على أساس الأرقام الفعلية لعام ٢٠٠٠)	١٩٩٩-١٩٩٨ (أرقام فعلية)	٢٠٠٣-٢٠٠٢ (تقديرات)
عقود الشراء واللوازم		
٧ ٥٥٧	٦ ٣٧٦	٧ ٠٠٠
عدد الطلبات		
١٨ ١٨٦	١٨ ٠٠٠	١٨ ٠٠٠
كمية اللوازم (الواردة/الصادرة)		
١٦٢	١٠٠	١٢٠
عدد الملفات المقدمة إلى لجنة العقود		
النقل وبطاقات البترين		
٧ ٦٤٨	٨ ٣٤٨	٨ ٤٠٠
بطاقات البترين		
٤٦٠	٤٦٠	٤٧٠
اللوحات المعدنية لسيارات الدبلوماسيين		
٨ ٥٦٧	٦ ٩٥٧	٦ ٦٠٠
الواردات/الصادرات		
٤ ٩٩٠	٤ ٨٧٤	٤ ٠٠٠
الفواتير والمطالبات المجهزة		
١٢ ٠٦١	١٠ ٦٠٠	١١ ٠٠٠
إجراءات أخرى		
وثائق السفر		
٣٦ ٢٤٦	٣٥ ٨٠٠	٣٧ ٥٠٠
أذون السفر		
١٩ ٨٤٨	٢٠ ٣٠٠	٢٠ ٤٠٠
مطالبات السفر		
٢١ ٤٢٩	٢١ ٥٠٠	٢١ ٦٠٠
جوازات المرور		

٢٠٠٣-٢٠٠٢ (تقديرات)	٢٠٠١-٢٠٠٠ (تقدير يقوم على أساس الأرقام الفعلية لعام ٢٠٠٠)	١٩٩٩-١٩٩٨ (أرقام فعلية)	
٧٨٠٠	٧٧٠٠	٧٥٩٤	التأشيرات
٢٠٠٠	٢٠٠٠	١٩٤٢	شهادات أفراد الأسرة
٢٩٠٠	٢٩٠٠	٢٨٤٥	شهادات الأمم المتحدة
الأمن والسلامة			
٣٥٥ ٠٠٠	٣٩٣ ٠٠٠	٢٤٣ ٨٦٥	فصيلة الحراسة: الأشخاص الذين جرى فحصهم
٦٧٠٠	٧٧٠٠	٤ ٢٣٣	فصيلة الحراسة: إجراءات المرور
٣٧ ٠٠٠	٣٩ ٠٠٠	٢١ ٤٠٣	فصيلة الحراسة: مرات التدخل أثناء نوبات العمل الليلية
١٤٠٠	١٤٠٠	١ ٢٨٠	فصيلة المراقبة: التحقيقات التي أجريت (بما في ذلك في حالات الحوادث)
٣٥٠	٤٠٠	٢٥٣	فصيلة المراقبة: زيارات كبار الشخصيات/المناسبات الخاصة/المؤتمرات الرئيسية
٦٦٠٠	٩٨٠٠	٨ ٤٩٢	وحدة التطوير والدعم: بطاقة الدخول الإلكتروني والإجراءات الرئيسية الأخرى
١١٥ ٠٠٠	١٠٧ ٠٠٠	٧٥ ٣٦٩	وحدة التطوير والدعم: إجراءات وحدة بطاقات الهوية
البريد والحقيبة والسعاة			
١٨ ٨٨٦ ٠٠٠	١٨ ٨٨٦ ٠٠٠	غير متاح	السعاة: عدد الأصناف
٧٩٨ ٠٠٠	٧٥٢ ٣٠٠	٦٧٣ ٥١٢	البريد: عدد الأصناف