

Distr.: General  
25 March 2001  
Arabic  
Original: English

## الجمعية العامة



الدورة السادسة والخمسون

الميزانية البرنامجية المقترحة لفترة السنتين ٢٠٠٢-٢٠٠٣\*

الجزء الثامن  
خدمات الدعم المشتركة

الباب ٢٧ ألف

مكتب وكيل الأمين العام للشؤون الإدارية

(البرنامج ٢٤ من الخطة المتوسطة الأجل للفترة ٢٠٠٢-٢٠٠٥)

## المحتويات

الصفحة

٢	..... استعراض عام
٥	..... ألف - التوجيه التنفيذي والإدارة
٦	..... باء - برنامج العمل
٦	..... البرنامج الفرعي ١ - الخدمات الإدارية
١٥	..... جيم - دعم البرامج
١٨	..... المرفق
١٨	..... الاحتياجات الإرشادية من الموارد

\* تتضمن هذه الوثيقة الباب ٢٧ ألف من الميزانية البرنامجية المقترحة لفترة السنتين ٢٠٠٢-٢٠٠٣. وستصدر الميزانية البرنامجية المعتمدة كاملة فيما بعد في شكلها النهائي المطبوع بوصفها: الوثائق الرسمية للجمعية العامة، الدورة السادسة والخمسون، الملحق رقم ٦ (A/56/6/Rev.1).

## الباب ٢٧ ألف مكتب وكيل الأمين العام للشؤون الإدارية

(البرنامج ٢٤ من الخطة المتوسطة الأجل للفترة ٢٠٠٢-٢٠٠٥)

### استعراض عام

٢٧ ألف-١ يوظف وكيل الأمين العام للشؤون الإدارية بمسؤولية عامة فيما يتعلق بإدارة الموارد المالية والبشرية وعمليات الدعم في المنظمة ويقوم بتوجيه وإدارة أنشطة إدارة الشؤون الإدارية. وتقتضي هذه المسؤوليات أن يقدم وكيل الأمين العام للشؤون الإدارية التوجيه المتعلق بالسياسة العامة والتنسيق والإدارة من أجل إعداد الخطة المتوسطة الأجل وميزانية فترة السنتين، ويقدم، بالتعاون مع لجنة السياسات الإدارية، التوجيه المتعلق بالسياسة العامة والتنسيق والإدارة إلى مديري البرامج في الأمانة العامة بشأن قضايا الإصلاح الإداري. وينوب وكيل الأمين العام الأمين العام، أو يكفل الإنابة عنه، بشأن المسائل المتصلة بالإدارة فيما يتعلق بمجالس الإدارات والوكالات في النظام الموحد، والهيئات الاستشارية الإدارية؛ ويرصد القضايا الإدارية الناشئة في أنحاء الأمانة العامة من خلال التعامل مع اللجان التنفيذية؛ ويكون له الإشراف العام على النظام الداخلي لإقامة العدل داخل الأمانة العامة.

٢٧ ألف-٢ تتطلب المسؤوليات المذكورة أعلاه لوكيل الأمين العام للشؤون الإدارية مشاركة كبيرة في الأعمال المتعلقة بتنسيق مختلف أنشطة الإدارة من أجل كفالة حسن أداء النظام الإداري في جميع أنحاء الأمانة العامة. ويشمل مكتب وكيل الأمين العام مكتب السياسات الإدارية ودائرة الاشتراكات والخزانة ووحدة دعم المراقبة وأمانات مقر مجلس الطعون المشترك، واللجنة التأديبية المشتركة وفريق النظر في التمييز والتظلمات الأخرى وفريق الدفاع والمكتب التنفيذي لإدارة الشؤون الإدارية. ويوظف المكتب بمسؤولية الأنشطة التالية: خدمات الإدارة، والإدارة المالية وإقامة العدل. بالإضافة إلى ذلك، يقدم المكتب خدمات سكرتارية تقنية إلى اللجنة الخامسة التابعة للجمعية العامة ولجنة البرنامج والتنسيق.

٢٧ ألف-٣ تنفذ أنشطة المكتب في إطار البرنامج ٢٤: الخدمات الإدارية وخدمات الدعم المركزي، من الخطة المتوسطة الأجل للفترة ٢٠٠٢-٢٠٠٥ بصيغتها المنقحة (A/55/6/Rev.1)، وبوجه خاص برنامجها الفرعي ٢٤-١، الخدمات الإدارية، الذي يشمل جميع مسؤوليات المكتب المذكورة أعلاه.

٢٧ ألف-٤ تبلغ موارد مكتب وكيل الأمين العام للشؤون الإدارية بوجه عام في إطار الميزانية العادية ما مقداره ١١ ٨٢٧ ٠٠٠ دولار قبل إعادة حساب التكاليف، ويعكس زيادة قدرها ٤٤٦ ٨٠٠ دولار، أي ٣,٩ في المائة، مقابل الاعتماد المنقح لفترة السنتين ٢٠٠٠-٢٠٠١. ويتصل النمو في الموارد إلى حد بعيد إلى زيادة المتطلبات تحت بند الوظائف، نظرا لما يلي: (أ) تعزيز آلية إقامة العدل، بما في ذلك إنشاء مكتب أمين مظالم يرأسه مسؤول برتبة مد-٢، وتعزيز الدعم المقدم لأنشطة فريق الدفاع، وهو ما أضيف من أجله

منصب جديد لموظف قانوني بالرتبة ف-٤، و (ب) تعزيز عمليات المكتب في مجالات رصد وتحليل الحالة المالية للمنظمة وخدمات الدعم الإداري، ويتوخى لذلك إعادة تصنيف وظيفة موجودة من الرتبة ف-٥ لتصبح في الرتبة مد-١ ووظيفة موجودة بالرتبة ف-٤ لتصبح في الرتبة ف-٥.

٢٧ ألف-٥ وفيما يتعلق بفترة السنتين ٢٠٠٢-٢٠٠٣، يقدر مبلغ الموارد الخارجة عن الميزانية بما مقداره ٥٠٠ ٨٥١ ٢ دولار. وهذه الموارد مستمدة من إيرادات الدعم البرنامجي الوارد باعتباره سدادا للخدمات التي تقدمها الإدارة للأنشطة والصناديق والبرامج الخارجة عن الميزانية.

٢٧ ألف-٦ يبين الجدول ٢٧ ألف-١ النسبة المئوية لتوزيع الموارد.

الجدول ٢٧ ألف-١

### توزيع النسب المئوية للموارد حسب العنصر

العنصر	الميزانية العادية	الموارد الخارجة عن الميزانية
ألف - التوجيه التنفيذي والإدارة	٢٣,٩	-
باء - برنامج العمل		
١ - خدمات الإدارة	١٥,٧	-
٢ - الإدارة المالية	٢٣,٦	٨٤,٣
٣ - إقامة العدل	١٢,٩	١١,٨
جيم - دعم البرامج	٢٤,١	٣,٩
المجموع	١٠٠,٠	١٠٠,٠

الجدول ٢٧ ألف-٢

الاحتياجات من الموارد حسب العنصر

(بآلاف دولارات الولايات المتحدة)

(١) الميزانية العادية

العنصر	نفقات ١٩٩٩-١٩٩٨	اعتمادات ٢٠٠١-٢٠٠٠	النمو في الموارد		المجموع قبل إعادة تقدير التكاليف	فرق إعادة تقدير التكاليف ٢٠٠٣-٢٠٠٢
			النسبة المئوية	المبلغ		
ألف - التوجيه التنفيذي والإدارة	٢٧٥٦,٨	٢٧٢٠,٩	٨٣,٤	٣,٠	٢٨٠٤,٣	٣٠٠٤,٩
باء - برنامج العمل						
١ - الخدمات الإدارية	١٥٩٣,٨	١٨٩٨,٩	(٤٥,٨)	(٢,٤)	١٨٥٢,١	١٩٨٩,٠
٢ - الإدارة المالية	٢٢٧١,٧	٢٧٣٨,٠	٥٤,٢	١,٩	٢٧٩٢,٢	٢٩٨٦,٥
٣ - إقامة العدل	١١٣٢,١	١٢٠٣,٧	٣١٧,٩	٢٦,٤	١٥٢١,٦	١٦١٨,٣
جيم - دعم البرامج	٣٣٤٧,٢	٢٨١٩,٧	٣٧,١	١,٣	٢٨٥٦,٨	٣٠٥٢,٠
المجموع	١١١٠١,٦	١١٣٨٠,٢	٤٤٦,٨	٣,٩	١١٨٢٧,٠	١٢٦٥٠,٧

(٢) الموارد الخارجة عن الميزانية

العنصر	نفقات ١٩٩٩-١٩٩٨	تقديرات ٢٠٠١-٢٠٠٠	مصدر الأموال	تقديرات ٢٠٠٣-٢٠٠٢
مجموع (١) و (٢)	١٣٤١٥,٦	١٤١١٥,٦		١٥٥٠٢,٢

الجدول ٢٧ ألف-٣

الاحتياجات من الوظائف

الفئة	الوظائف المؤقتة				الوظائف الثابتة الممولة من الميزانية العادية	
	الموارد الخارجة عن الميزانية		الميزانية العادية			
المجموع	٢٠٠٢-٢٠٠٣	٢٠٠١-٢٠٠٢	٢٠٠١-٢٠٠٢	٢٠٠٢-٢٠٠٣	٢٠٠١-٢٠٠٢	٢٠٠١-٢٠٠٢
الفئة الفنية وما فوقها						
وكيل الأمين العام	١	١	-	-	١	١
مد-١/مد-٢	٩	٧	-	-	٩	٧
ف-١/ف-٥	٢٤	٢٤	٨	٨	١٦	١٦
المجموع الفرعي	٣٤	٣٢	٨	٨	٢٦	٢٤
فئة الخدمات العامة						
المجموع الفرعي	٤١	٤١	٨	٨	٣٣	٣٣
المجموع	٧٥	٧٣	١٦	١٦	٥٩	٥٧

## ألف - التوجيه التنفيذي والإدارة

الاحتياجات من الموارد (قبل إعادة تقدير التكاليف): ٣٠٠ ٨٠٤ ٢ دولار

٢٧ ألف-٧ يقدم المكتب الخاص لوكيل الأمين العام للشؤون الإدارية الدعم لوكيل الأمين العام في توجيه أنشطة الإدارة والإشراف عليها. ويعمل المكتب بمثابة مركز تنسيق للمعلومات ومن أجل تكامل جميع جوانب عمل الإدارة، ويقدم المشورة بشأن سياسات الإدارة والمبادئ التوجيهية، وينسق الأنشطة بين الإدارات، بما في ذلك أعمال المتابعة الضرورية، ويتشاور ويتفاوض وينسق مع الإدارات والمكاتب والصناديق والبرامج الأخرى بشأن المسائل التي هي موضع اهتمام مشترك، ويضع السياسات الإدارية والإجراءات والآليات اللازمة لسير نظام العدالة الداخلي بفعالية، ويقدم المشورة القانونية بشأن التصرف في الطعون، وتظلمات الموظفين والمسائل التأديبية وبشأن تنفيذ الأحكام الصادرة عن محكمة الأمم المتحدة الإدارية، ويقدم خدمات تقنية إلى اللجنة الخامسة ولجنة البرنامج والتنسيق من خلال أمانتيهما. وقد أظهرت الخبرة المكتسبة في مجال رصد وتحليل الحالة المالية العامة للمنظمة أن ثمة حاجة لمزيد من التحليل والتنبؤات على نحو أشد كثافة وشفافية في ضوء استمرار الحالة المالية الحرجة التي تواجهها المنظمة. وفي الماضي القريب، اكتسبت عمليات التحليل والتنبؤ وإبلاغ الدول الأعضاء بالنتائج في نهاية السنة والاتجاهات المالية في المستقبل مزيداً من الأهمية إلى حد بعيد باعتبارها مسائل ذات أولوية بالنسبة للدول الأعضاء والأمانة العامة على السواء وأظهرت الحاجة إلى تعزيز قدرة المكتب في هذه المجالات. كذلك أظهرت الخبرة المكتسبة في إدارة الشؤون المالية للموارد المالية للإدارات، بما في ذلك تلك التي تأتي في إطار الأبواب ٢٧ ألف و ٢٧ باء و ٢٧ جيم و ٢٧ دال أن ثمة حاجة إلى تعزيز القدرة والخبرة في المكتب التنفيذي للإدارة من أجل كفاءة تمويل مختلف أنشطة الإدارة من دون عوائق وفي الوقت المناسب.

الجدول ٢٧ ألف-٤

## الاحتياجات من الموارد

الوظائف		الموارد (بآلاف دولارات الولايات المتحدة)		الفئة
٢٠٠٣-٢٠٠٢	٢٠٠١-٢٠٠٠	٢٠٠٣-٢٠٠٢	(قبل إعادة تقدير التكاليف) ٢٠٠١-٢٠٠٠	
١٢	١٢	٢ ٦٠٦,٦	٢ ٥٨٤,٩	الميزانية العادية
-	-	١ ١٧٩,٧	١٣٦,٠	الوظائف الموارد من غير الوظائف
١٢	١٢	٢ ٨٠٤,٣	٢ ٧٢٠,٩	المجموع
-	-	-	-	الموارد الخارجة عن الميزانية

٢٧ ألف-٨ تغطي الموارد البالغة ٣٠٠ ٨٠٤ ٢ دولار ١٢ وظيفة منها وظيفة أعيد تصنيفها لتصبح بالرتبة مد-١ لموظف رئيسي في المكتب الخاص لوكيل الأمين العام لكفالة توفير قدرة تحليلية لدى المكتب لرصد الحالة المالية للمنظمة. ويكمل الموارد من الموظفين موارد كافية غير متصلة بالموظفين، منها اعتمادات إضافية لتلبية الزيادة في متطلبات التشغيل العامة بعد تنقيح الترتيبات التدريبية المتعلقة بالاتصالات وأتمتة المكاتب.

## باء - برنامج العمل

### البرنامج الفرعي ١

#### الخدمات الإدارية

الجدول ٢٧ ألف-٥

#### الاحتياجات من الموارد حسب البرنامج الفرعي

الوظائف		الموارد (بآلاف دولارات الولايات المتحدة)		البرنامج الفرعي
٢٠٠٣-٢٠٠٢	٢٠٠١-٢٠٠٠	٢٠٠٣-٢٠٠٢ (قبل إعادة تقدير التكاليف)	٢٠٠١-٢٠٠٠	
<b>الميزانية العادية</b>				
١ - الخدمات الإدارية				
٧	٧	١ ٨٥٢,١	١ ٨٩٧,٩	الخدمات الإدارية
١٤	١٤	٢ ٧٩٢,٢	٢ ٧٣٨,٠	الإدارة المالية
٩	٧	١ ٥٢١,٦	١ ٢٠٣,٧	إقامة العدل
<b>٣٠</b>	<b>٢٨</b>	<b>٦ ١٦٥,٩</b>	<b>٥ ٨٣٩,٦</b>	<b>المجموع</b>
<b>١٦</b>	<b>١٦</b>	<b>١٥ ٥٠٢,٢</b>	<b>٢ ٧٣٥,٤</b>	<b>الموارد الخارجة عن الميزانية</b>

#### ١ - الخدمات الإدارية

#### الاحتياجات من الموارد (قبل إعادة تقدير التكاليف): ١ ٨٥٢ ١٠٠ دولار

٢٧ ألف-٩ يعمل مكتب السياسات الإدارية على تسهيل الأخذ بأفضل الممارسات الإدارية في جميع أنحاء المنظمة. ويقدم المكتب أيضا الدعم لفريق السياسات الإدارية الاستراتيجية (لجنة السياسات الإدارية) الذي يتمثل دوره في كفالة إجراء إصلاح إداري في الأمانة العامة بكاملها. وتتألف لجنة السياسات الإدارية من وكيل الأمين العام للشؤون الإدارية وثلاثة أمناء عامين مساعدين في الإدارة.

٢٧ ألف-١٠ ويقدم مكتب السياسات الإدارية الدعم أيضا لوكيل الأمين العام والأمناء العاميين المساعدين في تعزيز ثقافة الشفافية والمساءلة في العلاقات مع الدول الأعضاء. ويعمل المكتب أيضا على تسهيل الأخذ بنهج متكامل

فيما يتعلق باقتراحات الأمين العام الرامية إلى زيادة الكفاءة والجدوى من حيث التكاليف في المنظمة. ويشمل هذا تقديم التحليلات والمشورة بشأن المسائل الإدارية والعمليات، والإجراءات والأنظمة، وتغطية الموارد المالية والبشرية، وخدمات الدعم، وتكنولوجيا المعلومات والمجالات الإدارية الأخرى. ويتوقع أن يؤدي تحقيق الأهداف المذكورة أعلاه إلى زيادة المساءلة الإدارية وتبسيط العمليات الإدارية وتحسين الأداء البرنامجي في المنظمة بكاملها.

الجدول ٢٧ ألف-٦

### أهداف فترة السنتين، الإنجازات المتوقعة ومؤشرات الإنجاز

الهدف: دعم التحسن المستمر في التنظيم والإدارة في جميع أنحاء الأمانة العامة.

مؤشرات الإنجاز	الإنجازات المتوقعة
مقدار ما تعرب عنه الإدارات والمكاتب من رضا فيما يتعلق بقيام مكتب السياسات الإدارية بتقديم آلية للإبلاغ عن طريق الشبكة يتيح لهذه الإدارات والمكاتب قياس أدائها الإداري.	تحسين نظم الإبلاغ عن الأداء الإداري والإبلاغ عن المعلومات المتعلقة بالمسائل التنفيذية

٢٧ ألف-١١ يتوقع إنجاز الهدف والإنجازات المتوقعة الوارد تفصيلها في الجدول ٢٧ ألف-٦ أعلاه على افتراض ما يلي: (أ) أن يتم توفير موارد مالية كافية للقيام بمبادرات يحددها المكتب؛ و (ب) أن يقدم مديرو البرامج الدعم لما يبذله مكتب السياسات الإدارية من جهود وأن يقدموا التعاون الكامل من أجل تحقيق أهداف الإصلاح الإداري.

### النواتج

٢٧ ألف-١٢ سوف تُنجز النواتج التالية خلال فترة السنتين ٢٠٠٢-٢٠٠٣:

(أ) تقديم الخدمات إلى الهيئات الحكومية وهيئات الخبراء؛

١' تقديم الخدمات الفنية - تقديم خدمات فنية لأربع جلسات رسمية و ١٦ مشاورة غير رسمية للجنة الخامسة بشأن مسائل تتصل بإصلاح الإدارة والسياسات الإدارية؛

٢' وثائق الهيئات التداولية - تقديم تقارير إلى الجمعية العامة بشأن مسائل تتصل بالإصلاح الإداري، حسب الاقتضاء؛

٣' تقديم خدمات فنية وتقنية إلى اللجان في المنظمة بشأن مسائل تتصل بالإصلاح الإداري، وبوجه خاص لجنة السياسات الإدارية؛

(ب) التعاون الدولي والتنسيق والاتصال بين الوكالات.

التعاون مع المؤسسات الأخرى في منظومة الأمم المتحدة بشأن مسائل تتصل باتباع نهج مشترك في تناول التنظيم المالي والإداري، بما في ذلك المشاركة في اجتماعات لجنة الشؤون الإدارية الرفيعة المستوى التابعة للجنة التنسيق الإدارية؛

(ج) خدمات الدعم الإداري

- ١' تقديم خدمات فنية وتقنية للجان في المنظمة بشأن مسائل تتصل بالإصلاح الإداري، وبوجه خاص لجنة السياسات الإدارية؛
- ٢' إجراء استعراضات للإدارة والعمليات وتقديم ورقات تحليلية بشأن الهياكل والإجراءات الإدارية والحالية والمقترحة وبشأن مجالات وتدابير التحسين الإداري؛
- ٣' تقديم المشورة إلى مديري البرامج بشأن مسائل تتصل بتحسين الإدارة وإنجاز البرامج وتبسيط العمليات والإجراءات ومواءمتها؛
- ٤' تقديم توصية تتعلق بإدخال أفضل الطرق لتحسين الإدارة وإنجاز البرامج وتبسيط العمليات والإجراءات ومواءمتها؛
- ٥' وضع نظم عن الإبلاغ المتعلق بالمعلومات الإدارية وتنفيذها؛
- ٦' تيسير الأنشطة والمبادرات المتعلقة بتحسين الإنتاجية في جميع أنحاء الأمانة العامة؛ وتعهده قاعدة بيانات بشأن مشاريع تحسين الإنتاجية؛
- ٧' تنفيذ برنامج شامل يهدف إلى تبسيط الإدارة وتنظيم الموارد البشرية والمالية وغيرها؛
- ٨' تأييد المكاسب المستدامة في الإنتاجية التي يقترحها مديرو البرامج لتقديمها إلى الجمعية العامة لاحتتمال تحويلها إلى حساب الدعم؛
- ٩' تنظيم المناسبات وإعداد التقارير وغير ذلك من الوسائل لتحقيق فهم أفضل للإصلاح في المجالين التنظيمي والإداري.

## الاحتياجات من الموارد: الخدمات الإدارية

الوظائف		الموارد (بآلاف دولارات الولايات المتحدة)		الدرجة
٢٠٠٣-٢٠٠٢	٢٠٠١-٢٠٠٠	٢٠٠٣-٢٠٠٢ (قبل إعادة تقدير التكاليف)	٢٠٠١-٢٠٠٠	
الميزانية العادية				
الوظائف				
٧	٧	١ ٦٩٢,٤	١ ٦٩٢,٤	
-	-	١٥٩,٧	٢٠٥,٥	الموارد غير المتصلة بالوظائف
٧	٧	١ ٨٥٢,١	١ ٨٩٧,٩	المجموع
-	-	-	-	الموارد الخارجة عن الميزانية

٢٧ ألف-١٣ يغطي مبلغ ١٠٠ ٨٥٢ دولار استمرار وجود ٧ وظائف وموارد أخرى غير متعلقة بالوظائف. ويعزى الانخفاض في الموارد غير المتعلقة بالوظائف إلى انخفاض في الاحتياجات إلى المستشارين والسفر والمعدات، يقابله إلى حد ما زيادة طفيفة في نفقات التشغيل العامة.

## ٢ - الإدارة المالية

## الاحتياجات من الموارد (قبل إعادة تقدير التكاليف): ٢٠٠ ٢٧٩٢ دولار

- ٢٧ ألف-١٤ تقدم خدمات الإدارة المالية من قبل دائرة الاشتراكات، والخزانة، ووحدة دعم الرقابة.
- ٢٧ ألف-١٥ وتكفل الخزانة تحصيل النقدية في موعدها وإيداعها المأمون وتعمل على تحسين نظم السداد بغية تيسير عمليات التجهيز وتسعى إلى تخفيض التكاليف وتعزيز الأمن. وتتبع الخزانة آليات رقابة تكفل حماية نظم السداد والأصول وتضمن تحقيق فوائد من تجميع الودائع النقدية.
- ٢٧ ألف-١٦ وتسهل دائرة الاشتراكات عمل اللجنة الخامسة ولجنة الاشتراكات والهيئات الأخرى في المسائل ذات الصلة بجدول الأنصبه والاشتراكات المقررة وذلك بتقديم الخدمات الفنية وبالتعاون مع الشعبة الإحصائية التابعة لقسم الشؤون الاقتصادية والاجتماعية. وتقدم الدعم لمؤتمرات إعلان التبرعات لطائفة متنوعة من أنشطة الأمم المتحدة، وتسعى إلى تحسين مواعيد تقديم المعلومات المالية إلى الدول الأعضاء وتحصيل الاشتراكات المقررة والتبرعات فضلا عن تحسين نوعية هذه المعلومات، وذلك من خلال رصد التدفق النقدي للمنظمة ووضع توقعات له.
- ٢٧ ألف-١٧ وتسهل وحدة الرقابة التفاعل بين هيئات الرقابة الثلاث الرئيسية مجلس مراجعي الحسابات، ووحدة التفتيش المشتركة ومكتب خدمات الرقابة الداخلية. وتضطلع بمهمة متابعة ما تبديه هذه الهيئات من ملاحظات

وتوصيات. وتكفل اتخاذ إجراءات إصلاحية متى وكلما اقتضى الأمر ذلك. وتساعد الوحدة وكيل الأمين العام في الإشراف على الامتثال للمعايير المعمول بها فيما يتعلق بالسفر جوا، وتضطلع بمهام خاصة تتعلق بتطبيق النظام المالي والقواعد المالية للأمم المتحدة، وتقديم الدعم الإداري للمحكمة الجنائية الدولية لرواندا والمحكمة الدولية ليوغوسلافيا السابقة.

الجدول ٢٧ ألف-٨

**أهداف فترة السنتين، والإنجازات المتوقعة ومؤشرات الإنجاز**  
**الهدف ١: كفاءة تحقيق إدارة فعالة وضمن موارد نقدية للمنظمة.**

مؤشرات الإنجاز	الإنجازات المتوقعة
تكوين رأي إيجابي لدى هيئات مراجعة الحسابات بشأن الموارد النقدية للمنظمة وضمن هذه الموارد وفعالية ممارستها الاستثمارية وما يتصل بذلك من نتائج.	تحسين الاستثمار ونظام إدارة النقدية

**الهدف ٢: تسهيل المداوولات الحكومية الدولية وصنع القرارات بشأن المسائل المتصلة بجدول الأنصبة المقررة.**

مؤشرات الإنجاز	الإنجازات المتوقعة
(أ) مدى ما يعرب عنه الوفود والخبراء من رضا فيما يتعلق بنوعية المعلومات المتعلقة بالمسائل المتصلة بجدول الأنصبة المقررة.	(أ) تحسين عرض المعلومات المطلوبة للجنة الاشتراكات والجمعية العامة والمتعلقة بالمسائل المتصلة بجدول الأنصبة المقررة
(ب) النسبة المئوية للوثائق المتعلقة بالمسائل المتصلة بجدول الأنصبة المقررة والمتاحة في مواعيدها المحددة.	(ب) تحسين إتاحة المعلومات المتعلقة بالمسائل المتصلة بجدول الأنصبة المقررة.

**الهدف ٣:** المساهمة في تحقيق الفعالية في رصد تقييد الإدارات والمكاتب بالمعايير والقواعد والإجراءات المتبعة في المنظمة.

مؤشرات الإنجاز	الإنجازات المتوقعة
١' خفض عدد التوصيات المعلقة لهيئات الرقابة الخارجية. و توصياتها.	تحسين نظام رصد تنفيذ ملاحظات هيئات الرقابة الداخلية
٢' النسبة المتوية للتقارير المتعلقة بحالة تنفيذ توصيات هيئات الرقابة الخارجية والمتاحة في مواعيدها المحددة.	

٢٧ ألف-١٨ يتوقع تحقيق الأهداف والإنجازات المتوقعة الوارد تفصيلها في الجدول ٢٧ ألف-٨ أعلاه على افتراض: (أ) أن توفر موارد مالية كافية لوجود هياكل أساسية تقنية وآليات رصد؛ و (ب) أن يقدم مدير البرامج الدعم لما تبذله وحدة دعم الرقابة من جهود ويقدموا التعاون الكامل في تنفيذ توصيات هيئات الرقابة الخارجية.

### النواتج

٢٧ ألف-١٩ سوف تنجز النواتج التالية خلال فترة السنتين ٢٠٠٢-٢٠٠٣:

(أ) تقديم الخدمات للهيئات الحكومية وهيئات الخبراء

'١' تقديم الخدمات الفنية - نحو ٢٠ جلسة رسمية و ٢٠ مشاورة غير رسمية للجنة الخامسة بشأن مسائل ذات صلة بجدول الأنصبه المقررة، والأنصبه المقررة لعمليات حفظ السلام، وإعمال المادة ١٩ من ميثاق الأمم المتحدة والمسائل ذات الصلة الأخرى. وقرابة ٥٤ جلسة رسمية و ١٢ مشاورة غير رسمية للجنة الاشتراكات بشأن المسائل المتصلة بالأنصبه المقررة، ومؤتمرات إعلان التبرعات لمختلف أنشطة الأمم المتحدة؛

'٢' وثائق الهيئات التداولية - الجمعية العامة: تقديم المساعدة في إعداد تقارير دورية إلى الجمعية العامة عن الحالة المالية للأمم المتحدة (٤)؛ و لجنة الاشتراكات (٢٠)؛ ورفقات غرفة مؤتمرات بالتعاون مع الشعبة الإحصائية (١٢٠)؛ وتقارير مخصصة أخرى عن جدول الأنصبه المقررة والأنصبه المقررة لعمليات حفظ السلام، ومسائل أخرى ذات صلة بالاشتراكات وإعمال المادة ١٩ من الميثاق؛ وتقارير إلى الجمعية العامة عن تنفيذ توصيات مجلس مراجعي الحسابات (١٤) وتقرير عن تنفيذ توصيات وحدة التفتيش المشتركة (١)؛ وتقارير مشفوعة بتعليقات على تقارير محددة مقدمة من وحدة التفتيش المشتركة (٥)؛ وتقارير عن معايير الإقامة في حالات السفر جوا (٢)؛ ومذكرتان عن انتخابات وحدة التفتيش المشتركة (٢)؛

(ب) أنشطة فنية أخرى

١' المواد المنشورة المتكررة - التقارير الشهرية المتعلقة بحالة الاشتراكات؛

٢' المواد المنشورة غير المتكررة - التقارير المخصصة المتعلقة بحالة الاشتراكات؛

(ج) التعاون الدولي والتنسيق والاتصال بين الوكالات

تقديم المعلومات عن نظام الأنصبة المقررة للأمم المتحدة وعن حالة الاشتراكات، عند الطلب، إلى الدول الأعضاء والصناديق الاستثمارية وبرامج وكالات منظومة الأمم المتحدة؛ والمشاركة في أنشطة لجنة التنسيق الإدارية وهيئاتها الفرعية فيما يتعلق بالمسائل المالية؛

(د) خدمات الدعم الإداري (الميزانية العادية/الموارد الخارجة عن الميزانية)

١' خدمات الاشتراكات - إصدار الإيصالات إلى الحكومات عن الأنصبة المقررة والتبرعات (قراءة ٦٠٠٠ إيصال)؛ وتحديد الأنصبة المقررة لأغراض الميزانية العادية والصندوق الرأسمالي العامل، وعمليات حفظ السلام والمحكمتين الدوليتين (قراءة ١٠٠ من الأنصبة المقررة)؛ وتحديد أنصبة دول محددة غير أعضاء؛ وإعداد مواد إحاطة عن حالة الاشتراكات، وإعمال المادة ١٩ من الميثاق والمسائل المتصلة بمكتب الأمين والإدارة العليا؛ وتقديم المساعدة من أجل رصد الحالة المالية للمنظمة، وبصفة خاصة، حالة التدفق النقدي للأمم المتحدة؛

٢' خدمات الخزانة - الرصد اليومي لأسعار الفائدة على الاستثمارات القصيرة الأجل، والاتصال المستمر بالمصارف في أنحاء العالم وتقديم التدريب للمكاتب التي تتعهد موارد المنظمة؛ وإدارة الحسابات المصرفية في أنحاء العالم؛ وتحديد أسعار الصرف المعمول بها لدى الأمم المتحدة ورصد الأسواق الدولية لأسعار العملات؛ واستثمار أموال لأجل قصيرة فيما يتصل بالميزانية العادية للأمم المتحدة وعمليات حفظ السلام والصناديق الاستثمارية العامة وصناديق التعاون التقني وصناديق برنامج الأمم المتحدة للبيئة والصناديق الأخرى؛ وإدارة النقد والتخطيط للمتطلبات النقدية للمقر وللمكاتب المنظورة خارج المقر؛ وتسلم وتسجيل جميع المدفوعات عدا اشتراكات الحكومات المقررة، وتنفيذ جميع عمليات الدفع الخاضعة لمسؤولية المقر؛

٣' دعم الرقابة - إعداد تقارير مستكملة عن حالة التدابير المتخذة لتنفيذ توصيات مجلس مراجعي الحسابات(٤)؛ وصياغة ردود مجلس مراجعي الحسابات على الرسائل الموجهة من الإدارة (١٥)؛ وتقارير نصف سنوية عن تنفيذ توصيات مكتب خدمات الرقابة الداخلية (٤)؛ والرد على طلبات الاستثناء من معايير توفير الإقامة فيما يتعلق بالسفر جوا (١٤٠) وتقديم الدعم الإداري للمحكمة الجنائية الدولية لرواندا والمحكمة الدولية ليوغوسلافيا السابقة (موارد خارجة عن الميزانية).

## الاحتياجات من الموارد: الإدارة المالية

الوظائف		الموارد (بالآلاف دولارات الولايات المتحدة)		الدرجة
٢٠٠٣-٢٠٠٢	٢٠٠١-٢٠٠٠	٢٠٠٣-٢٠٠٢	٢٠٠١-٢٠٠٠ (قبل إعادة تقدير التكاليف)	
الميزانية العادية				
الوظائف				
١٤	١٤	٢ ٤٦٧,٢	٢ ٤٦٧,٢	
-	-	٣٢٥,٠	٢٧٠,٨	الموارد غير المتصلة بالوظائف
١٤	١٤	٢ ٧٩٢,٢	٢ ٧٣٨,٠	المجموع
١٤	١٤	٢ ٤٠٢,١	٢ ٣٠١,٦	الموارد الخارجة عن الميزانية

٢٧ ألف-٢٠ يغطي مبلغ ٢ ٧٩٢ ٢٠٠ دولار تكاليف ١٤ وظيفة والمتطلبات المتصلة بذلك فيما يتعلق بالبنود غير المتصلة بالوظائف. وتعكس الزيادة في موارد البنود غير المتصلة بالوظائف تجارب في الإنفاق وتعزى إلى زيادة المتطلبات المتعلقة بالعمل الإضافي والخدمات التعاقدية ونفقات التشغيل العامة واللوازم والمواد، يقابلها جزئياً انخفاض في متطلبات السفر والمعدات.

## ٣ - إقامة العدل

## الاحتياجات من الموارد (قبل إعادة تقدير التكاليف): ١ ٥٢١ ٦٠٠ دولار

٢٧ ألف-٢١ يتمثل الهدف الرئيسي لهذا البرنامج في تسهيل قيام نظام داخلي في الأمانة العامة يتسم بالعدالة والاتساق والفعالية وزيادة اللجوء إلى التوفيق والوساطة. وخلال فترة السنتين ٢٠٠٣-٢٠٠٢، سيستمر بذل الجهود من أجل تحسين الإجراءات غير الرسمية لتسوية مظالم الموظفين بطريقة ودية، وبوجه خاص بإنشاء آلية لأمين مظالم لتعزيز قدرة المنظومة على التوفيق والوساطة والتفاوض بصفة غير رسمية.

٢٧ ألف-٢٢ وتحقيقاً لهذه الأهداف، سيستمر تقديم خدمات فنية وتقنية إلى مجلس الطعون المشترك في المقر، الذي ينظر أيضاً في الطعون الواردة من برنامج الأمم المتحدة الإنمائي ومنظمة اليونسيف ومن اللجان الإقليمية ومكاتب الأمم المتحدة الأصغر حجماً واللجنة التأديبية المشتركة وآلية أمين المظالم وفريق الدفاع. وسيستمر تقديم المساعدة لتجهيز الطعون وإجراء التحقيقات وتقديم المشورة القانونية والإجرائية، والبحوث القانونية والإدارية. وستقدم المشورة القانونية أيضاً إلى الأمين العام بشأن الفصل في الطعون، وتظلمات الموظفين، والمسائل التأديبية، وبشأن تنفيذ أحكام المحكمة الإدارية والقرارات الإدارية.

٢٧ ألف-٢٣ ويضطلع هذا البرنامج أيضا بمسؤولية تقديم توصيات بشأن تعديل قواعد النظام الأساسي للموظفين وإصدارها، وبشأن الإصدارات والسياسات والإجراءات والآليات الإدارية من أجل سير نظام العدل الداخلي بصورة سليمة.

الجدول ٢٧ ألف-١٠

### الأهداف لفترة السنتين، الإنجازات المتوقعة ومؤشرات الإنجاز

الهدف: تسهيل قيام نظام داخلي في الأمانة العامة يتسم بالعدالة والاتساق والفعالية.

مؤشرات الإنجاز	الإنجازات المتوقعة
١' خفض المدة بين تقديم الطعون وترتيباته النهائية؛	نظام لإقامة العدالة يتسم بمزيد من الفعالية والكفاءة.
٢' زيادة عدد قضايا التوفيق والوساطة؛	
٣' مقدار ما تعرب عنه الدول الأعضاء والموظفون من رضا فيما يتعلق بأداء نظام العدل الداخلي.	

٢٧ ألف-٢٤ يتوقع أن تحقق الأهداف والإنجازات المتوقعة الوارد تفصيلها في الجدول ٢٧ ألف-١٠ على افتراض ما يلي: (أ) أن تتوفر موارد كافية لإقامة نظام داخلي للعدل يتسم بالكفاءة؛ و (ب) أن يقدم مديرو البرامج الدعم لتسيير الآلية الداخلية للعدل وتقديم التعاون الكامل فيما يتعلق بتنفيذ القرارات القضائية.

### النواتج

٢٧ ألف-٢٥ سوف تنجز النواتج التالية خلال فترة السنتين ٢٠٠٢-٢٠٠٣:

(أ) خدمات الدعم الإداري (الميزانية العادية/الموارد الخارجة عن الميزانية)

تقديم المشورة إلى الأمين العام بشأن الفصل في مظالم الموظفين والطعون والمسائل التأديبية؛ وتقديم خدمات فنية وتقنية للمقر ومجلس الطعون المشترك واللجنة التأديبية المشتركة وأمين المظالم وفريق الدفاع؛ وتدريب أعضاء الأفرقة المنشأة حديثا والتابعة لمجلس الطعون المشترك بشأن الجوانب الفنية والإجرائية لنظام العدل الداخلي؛ وتقديم المساعدة في تسوية القضايا وتقديم المشورة إلى الموظفين بشأن المسائل المتصلة بالطعون والقضايا التأديبية؛ وإعداد تعديلات في النظام الأساسي للموظفين وما يصدر من منشورات إدارية فيما يتعلق بالإجراءات التأديبية والطعون وما يتصل بها من مسائل.

## الاحتياجات من الموارد: إقامة العدل

الوظائف		الموارد (بآلاف دولارات الولايات المتحدة)		الفئة
٢٠٠٣-٢٠٠٢	٢٠٠١-٢٠٠٠	٢٠٠٣-٢٠٠٢	٢٠٠١-٢٠٠٠	
		(قبل إعادة تقدير التكاليف)		
<b>الميزانية العادية</b>				
الوظائف				
٩	٧	١ ٣٩٢,٩	١ ٠٨٦,٣	
-	-	١٢٨,٧	١١٧,٤	الموارد غير المتصلة بالوظائف
<b>٩</b>	<b>٧</b>	<b>١ ٥٢١,٦</b>	<b>١ ٢٠٣,٧</b>	<b>المجموع</b>
<b>الموارد الخارجة عن الميزانية</b>				
٢	٢	٣٣٧,٤	٣٢١,٨	

٢٧ ألف-٢٦ يغطي مبلغ ٦٠٠ ١ ٥٢١ دولار تكاليف ٩ وظائف وما يتصل بها من احتياجات غير متصلة بالوظائف. وتعزى الزيادة في موارد الوظائف إلى إنشاء وظيفة برتبة مد - ٢ لأمين مظالم ووظيفة بالرتبة ف - ٤ لموظف قانوني لتعزيز الدعم المقدم إلى مجلس الدفاع في مجالات تقديم المشورة القانونية للموظفين وتمثيلهم، تمشيا مع التدابير الرامية إلى تعزيز نظام العدل الداخلي الذي قدمه الأمين العام في سياق الإصلاح الإداري.

## جيم - دعم البرامج

## الاحتياجات من الموارد (قبل إعادة تقدير التكاليف): ٢ ٨٥٦ ٨٠٠ دولار

٢٧ ألف-٢٧ يقدم المكتب التنفيذي التابع لإدارة الشؤون الإدارية خدمات إدارية مركزية ودعم ومشورة في مجالي موارد الموظفين والإدارة المالية والعامة، إلى الوحدات التي تتألف منها الإدارة، وهي مكتب وكيل الأمين العام ومكتب تخطيط البرامج والميزانية والحسابات ومكتب إدارة الموارد البشرية ومكتب خدمات الدعم المركزي. ويقدم أيضا الخدمات لأمانات اللجنة الاستشارية للشؤون الإدارية والميزانية ومجلس مراجعي الحسابات ولمكتب منسق الأمم المتحدة للأمن. وتشير الخبرة المكتسبة خلال فترة السنتين ٢٠٠٠-٢٠٠١ في مجال الإدارة المالية لموارد الإدارة، بما فيها الموارد الواردة تحت البنود ٢٧ ألف و ٢٧ باء و ٢٧ جيم و ٢٧ دال فضلا عن بعض الموارد الواردة في أبواب أخرى في الميزانية أن ثمة حاجة إلى المحافظة على مستوى كاف من الخبرة، وهو ما يعمل من ثم على تعزيز قدرة المكتب التنفيذي في هذه المجالات.

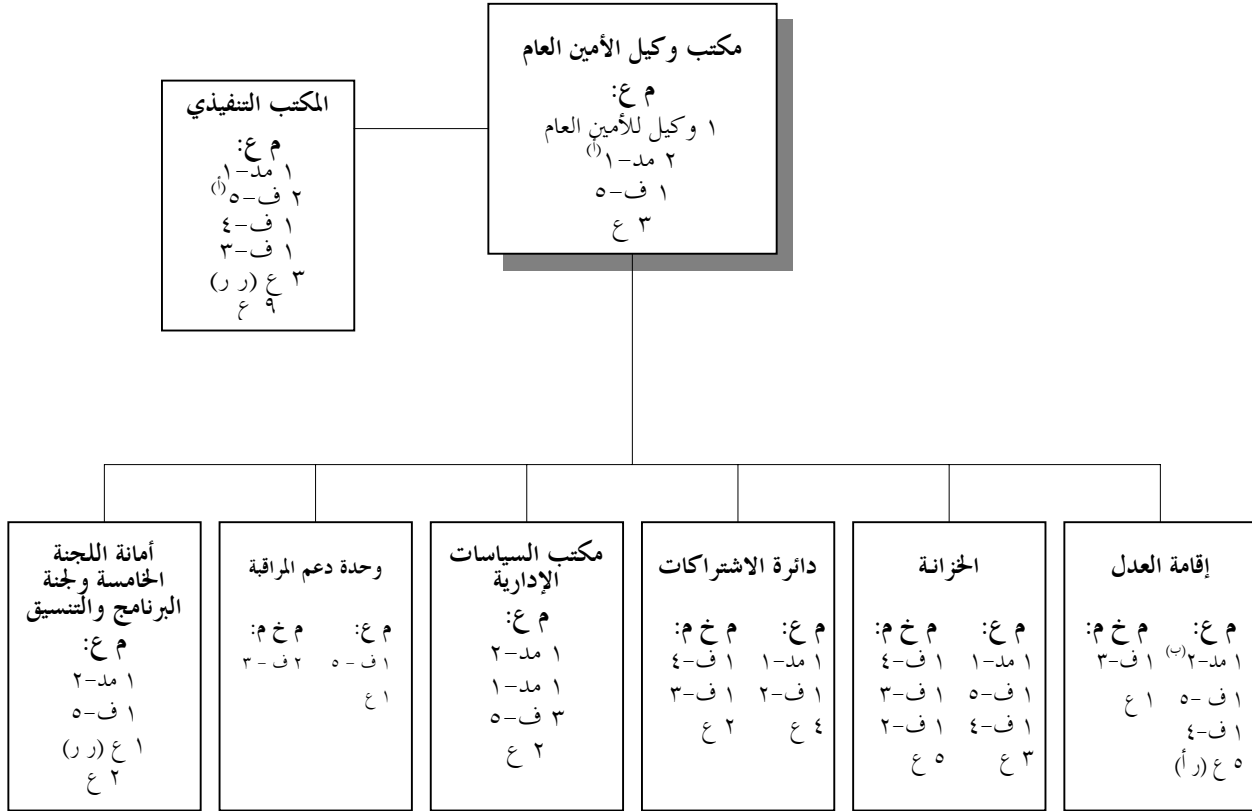
## الاحتياجات من الموارد: دعم البرامج

الوظائف		الموارد (بآلاف دولارات الولايات المتحدة)		الفترة
٢٠٠٣-٢٠٠٢	٢٠٠١-٢٠٠٠	٢٠٠٣-٢٠٠٢ (قبل إعادة تقدير التكاليف)	٢٠٠١-٢٠٠٠	
<b>الميزانية العادية</b>				
١٧	١٧	٢ ٧٦٧,٠	٢ ٧٢٩,٩	الوظائف
-	-	٨٩,٨	٨٩,٨	الموارد غير المتصلة بالوظائف
<b>١٧</b>	<b>١٧</b>	<b>٢ ٨٥٦,٨</b>	<b>٢ ٨١٩,٧</b>	<b>المجموع</b>
-	-	١١٢,٠	١١٢,٠	الموارد الخارجة عن الميزانية

٢٧ ألف-٢٨ تغطي الموارد البالغة ٢ ٧٦٧ ٠٠٠ دولار تكاليف ١٧ وظيفة بما في ذلك إعادة تصنيف وظيفة في الرتبة ف-٤ لتصبح في الرتبة ف - ٥ وما يتعلق بذلك من احتياجات غير متصلة بالوظائف ولا تمثل أي تغيير عن المستوى السابق. والهدف من إعادة تصنيف الوظيفتين هو تعزيز إدارة الموارد المالية داخل الإدارة بكاملها.

إدارة التنظيم: مكتب وكيل الأمين العام

الهيكل الإداري المقترح وتوزيع الوظائف لفترة السنتين ٢٠٠٢-٢٠٠٣



(أ) منها وظيفة ف-٥ أعيد تصنيفها لتصبح مد-١ ووظيفة بالرتبة ف-٤ أعيد تصنيفها لتصبح بالرتبة ف-٥.

(ب) وظائف جديدة.

## المرفق

الاحتياجات الإرشادية من الموارد  
مكتب وكيل الأمين العام للشؤون الإدارية

الجدول ألف-٢٧ ألف-١

## الاحتياجات حسب العنصر ومصدر الأموال

(بآلاف دولارات الولايات المتحدة)

(١) الميزانية العادية

العنصر	نفقات ١٩٩٩-١٩٩٨	اعتمادات ٢٠٠١-٢٠٠٠	النمو في الموارد			تقديرات ٢٠٠٣-٢٠٠٢
			المبلغ	النسبة المئوية	إعادة تقدير التكاليف	
ألف - التوجيه التنفيذي والإدارة	٢ ٧٥٦,٨	٢ ٧٢٠,٩	٨٣,٤	٣,٠	٢ ٨٠٤,٣	٢ ٠٠,٦
باء - برنامج العمل						
١ - خدمات الإدارة	١ ٥٩٣,٨	١ ٨٩٧,٩	(٤٥,٨)	(٢,٤)	١ ٨٥٢,١	١ ٣٦,٩
٢ - الإدارة المالية	٢ ٢٧١,٧	٢ ٧٣٨,٠	٥٤,٢	١,٩	٢ ٧٩٢,٢	١ ٩٤,٣
٣ - إقامة العدل	١ ١٣٢,١	١ ٢٠٣,٧	٣١٧,٩	٢٦,٤	١ ٥٢١,٦	٩٦,٧
جيم - دعم البرامج	٣ ٣٤٧,٢	٢ ٨١٩,٧	٣٧,١	١,٣	٢ ٨٥٦,٨	١ ٩٥,٢
المجموع	١١ ١٠١,٦	١١ ٣٨٠,٢	٤٤٦,٨	٣,٩	١١ ٨٢٧,٠	٨٢٣,٧

## (٢) الموارد الخارجة عن الميزانية

	نفقات ١٩٩٩-١٩٩٨	تقديرات ٢٠٠١-٢٠٠٠	مصدر الأموال	تقديرات ٢٠٠٣-٢٠٠٢
(أ) الخدمات المقدمة لدعم:				
١' منظمات الأمم المتحدة	٢٩٧,٦	٣٣٢,٢		٣٣٧,٤
٢' الأنشطة الخارجة عن الميزانية:				
دعم الأنشطة الفنية الممولة من خارج الميزانية	١ ٠٠١,٩	١ ١٢٧,٨		١ ١٨٢,٩
الموارد المخصصة لتسديد تكاليف التعاون التقني	١١٢,٥	١١٤,٠		١١٩,٢
عمليات حفظ السلام	٩٠٢,٠	١ ١٦١,٤		١ ٢١٢,٠
(ب) الأنشطة الفنية	-	-		-
(ج) المشاريع التنفيذية	-	-		-
المجموع	٢ ٣١٤,٠	٢ ٧٣٥,٤		٢ ٨٥١,٥
مجموع (١) و (٢)	١٣ ٤١٥,٦	١٤ ١١٥,٦		١٥ ٥٠٢,٢

الجدول ألف-٢٧ ألف-٢

الاحتياجات حسب أوجه الإنفاق

(بآلاف دولارات الولايات المتحدة)

(١) الميزانية العادية

أوجه الإنفاق	نفقات ١٩٩٩-١٩٩٨	اعتمادات ٢٠٠١-٢٠٠٠	النمو في الموارد			تقديرات ٢٠٠٣-٢٠٠٢	فرق إعادة تقدير التكاليف
			المبلغ	النسبة المئوية	إعادة تقدير التكاليف		
الوظائف	١٠ ١١٥,٠	١٠ ٥٦٠,٧	٣٦٥,٤	٣,٤	١٠ ٩٢٦,١	٧٧٤,٥	١١ ٧٠٠,٦
تكاليف الموظفين الأخرى	٥٠٥,٥	٢٠١,٧	١٠,٠	٤,٩	٢١١,٧	١١,٥	٢٢٣,٢
الاستشاريون والخبراء	١٣٢,٣	١٦٦,٥	(٤١,٥)	(٢٤,٩)	١٢٥,٠	٦,٩	١٣١,٩
سفر الموظفين	٨٤,٣	٨٥,٦	(٥,٦)	(٦,٥)	٨٠,٠	٤,٣	٨٤,٣
الخدمات التعاقدية	٧٦,٣	١٤٣,١	٢٧,٩	١٩,٤	١٧١,٠	٩,٣	١٨٠,٣
مصرفات التشغيل العامة	١١٠,٤	١٣١,٧	٨٥,٣	٦٤,٧	٢١٧,٠	١١,٧	٢٢٨,٧
الضيافة	٠,٦	٠,٨	-	-	٠,٨	-	٠,٨
اللوازم والمواد	-	-	١٤,٥	-	١٤,٥	٠,٩	١٥,٤
الأثاث والمعدات	٧٧,٢	٩٠,١	(٩,٢)	(١٠,٢)	٨٠,٩	٤,٦	٨٥,٥
<b>المجموع</b>	<b>١١ ١٠١,٦</b>	<b>١١ ٣٨٠,٢</b>	<b>٤٤٦,٨</b>	<b>٣,٩</b>	<b>١١ ٨٢٧,٠</b>	<b>٨٢٣,٧</b>	<b>١٢ ٦٥٠,٧</b>

(٢) الموارد الخارجة عن الميزانية

أوجه الإنفاق	نفقات ١٩٩٩-١٩٩٨	تقديرات ٢٠٠١-٢٠٠٠	تقديرات ٢٠٠٣-٢٠٠٢
الوظائف	٢ ٣١٤,٠	٢ ٦١٣,٠	٢ ٧٣٩,٥
تكاليف الموظفين الأخرى	-	١٢٢,٤	١١٢,٠
<b>المجموع</b>	<b>٢ ٣١٤,٠</b>	<b>٢ ٧٣٥,٤</b>	<b>٢ ٨٥١,٥</b>
<b>مجموع (١) و (٢)</b>	<b>١٣ ٤١٥,٦</b>	<b>١٤ ١١٥,٦</b>	<b>١٥ ٥٠٢,٢</b>

## الاحتياجات من الوظائف

المجموع	الوظائف المؤقتة				الوظائف الثابتة الممولة من الميزانية العادية		الفترة	
	الموارد الخارجة عن الميزانية		الميزانية العادية		-٢٠٠٢	-٢٠٠١		
-٢٠٠٢	-٢٠٠١	-٢٠٠٢	-٢٠٠١	-٢٠٠٢	-٢٠٠١	-٢٠٠٢	-٢٠٠١	
٢٠٠٣	٢٠٠١	٢٠٠٣	٢٠٠١	٢٠٠٣	٢٠٠١	٢٠٠٣	٢٠٠١	
<b>الفئة الفنية وما فوقها</b>								
١	١	-	-	-	-	١	١	وكيل الأمين العام
٣	٢	-	-	-	-	٣	٢	مد - ٢
٦	٥	-	-	-	-	٦	٥	مد - ١
١٠	١٠	-	-	-	-	١٠	١٠	ف - ٥
١٢	١٢	٧	٧	-	-	٥	٥	ف - ٣/٤
٢	٢	١	١	-	-	١	١	ف - ١/٢
<b>٣٤</b>	<b>٣٢</b>	<b>٨</b>	<b>٨</b>	<b>-</b>	<b>-</b>	<b>٢٦</b>	<b>٢٤</b>	<b>المجموع الفرعي</b>
<b>فئة الخدمات العامة</b>								
٤	٤	-	-	-	-	٤	٤	الرتبة الرئيسية
٣٧	٣٧	٨	٨	-	-	٢٩	٢٩	الرتب الأخرى
<b>٤١</b>	<b>٤١</b>	<b>٨</b>	<b>٨</b>	<b>-</b>	<b>-</b>	<b>٣٣</b>	<b>٣٣</b>	<b>المجموع الفرعي</b>
<b>٧٥</b>	<b>٧٣</b>	<b>١٦</b>	<b>١٦</b>	<b>-</b>	<b>-</b>	<b>٥٩</b>	<b>٥٧</b>	<b>المجموع</b>

(أ) تشمل وظيفتين (وظيفة ف-٣ ووظيفة من فئة الخدمات العامة (الرتبة الأخرى)) ممولتين من المبالغ المردودة لدعم الهياكل الإدارية الخارجة عن الميزانية، وسبع وظائف (٣ وظائف من الفئة ف-٣، ووظيفة واحدة من الفئة ف-٢ وثلاث وظائف من فئة الخدمات العامة (الرتب الأخرى)) ممولة من موارد المبالغ المردودة لدعم الأنشطة الفنية الخارجة عن الميزانية؛ ووظيفة من فئة الخدمات العامة (الرتبة الأخرى) ممولة من موارد المبالغ المردودة في مجال التعاون التقني، وست وظائف (وظيفتان من الفئة ف-٤، ووظيفة من الفئة ف-٣، وثلاث وظائف من فئة الخدمات العامة (الرتبة الأخرى)) ممولة من حساب دعم عمليات حفظ السلام.

## ألف - التوجيه التنفيذي والإدارة

الجدول ألف-٢٧ ألف-٤

## الاحتياجات حسب أوجه الإنفاق

(بآلاف دولارات الولايات المتحدة)

الميزانية العادية

أوجه الإنفاق	نفقات ١٩٩٩-١٩٩٨	اعتمادات ٢٠٠١-٢٠٠٠	النمو في الموارد		المجموع قبل إعادة تقدير التكاليف	فرق إعادة تقدير التكاليف ٢٠٠٣-٢٠٠٢
			النسبة المئوية	المبلغ		
الوظائف	٢ ٤٣٧,١	٢ ٥٨٤,٩	٠,٨	٢١,٧	٢ ٦٠٦,٦	١٨٩,٩
تكاليف الموظفين الأخرى	٢٢٩,٨	٤٠,٠	-	-	٤٠,٠	٢,٢
سفر الموظفين	٥٥,٥	٥٢,٧	(٥,٦)	(٣,٠)	٤٩,٧	٢,٧
مصروفات التشغيل العامة	٢٧,٢	٣٣,٢	١٨٨,٨	٦٢,٧	٩٥,٩	٥,٢
الضيافة	٠,٦	٠,٨	-	-	٠,٨	-
اللوازم والمواد	-	-	-	٢,٠	٢,٠	٠,١
الأثاث والمعدات	٦,٦	٩,٣	-	-	٩,٣	٠,٥
المجموع	٢ ٧٥٦,٨	٢ ٧٢٠,٩	٣,٠	٨٣,٤	٢ ٨٠٤,٣	٢٠٠,٦

الجدول ألف-٢٧ ألف-٥

## الاحتياجات من الوظائف

الوظائف المؤقتة	الوظائف الثابتة		المجموع	الفترة
	الممولة من الميزانية العادية	الممولة من الميزانية العادية		
المجموع	٢٠٠٢-٢٠٠٠	٢٠٠٢-٢٠٠٠	٢٠٠٢-٢٠٠٠	٢٠٠٢-٢٠٠٠
المجموع	٢٠٠٣-٢٠٠١	٢٠٠٣-٢٠٠١	٢٠٠٣-٢٠٠١	٢٠٠٣-٢٠٠١
الوظائف المؤقتة	-	-	-	-
الوظائف الثابتة	١	١	١	١
المجموع	١	١	١	١
الوظائف المؤقتة	-	-	-	-
الوظائف الثابتة	٢	١	٣	٣
المجموع	٢	١	٣	٣
الوظائف المؤقتة	-	-	-	-
الوظائف الثابتة	٦	٦	٦	٦
المجموع	٦	٦	٦	٦
الوظائف المؤقتة	-	-	-	-
الوظائف الثابتة	١	١	١	١
المجموع	١	١	١	١
الوظائف المؤقتة	-	-	-	-
الوظائف الثابتة	٥	٥	٥	٥
المجموع	٥	٥	٥	٥
الوظائف المؤقتة	-	-	-	-
الوظائف الثابتة	٦	٦	٦	٦
المجموع	٦	٦	٦	٦
الوظائف المؤقتة	-	-	-	-
الوظائف الثابتة	١٢	١٢	١٢	١٢
المجموع	١٢	١٢	١٢	١٢

الاحتياجات من الموارد (قبل إعادة تقدير التكاليف)

الوظائف

ألف-٢٧ ألف-١ تغطي الاحتياجات المقدرة البالغة ٦٠٠ ٦٠٦ ٢ دولار تكاليف ١٢ وظيفة، منها وظيفة ف-٥ أعيد تصنيفها لتصبح في الرتبة مد-١ لموظف رئيسي لتلبية الحاجة إلى تعزيز القدرة التحليلية في المكتب الخاص لوكيل الأمين العام للشؤون الإدارية فيما يتعلق بعمليات الرصد وتقديم التقارير الدورية إلى الجمعية العامة عن الحالة المالية للمنظمة.

تكاليف الموظفين الأخرى

ألف-٢٧ ألف-٢ يغطي مبلغ ٤٠ ٠٠٠ دولار، الذي لا يمثل تغييراً عن المستوى السابق، أجر العمل الإضافي، لبيح تقديم دعم أساسي خلال فترات الذروة في العمل.

سفر الموظفين

ألف-٢٧ ألف-٣ يتصل الاعتماد البالغ ٤٩ ٧٠٠ دولار، الذي يعكس نقصاً قدره ٣ ٠٠٠ دولار، بسفر وكيل الأمين العام وغيره من موظفي المكتب في مهام تستلزم مشاركتهم المباشرة.

مصرفات التشغيل العامة

ألف-٢٧ ألف-٤ تتصل الاحتياجات من الموارد البالغة ٩٥ ٩٠٠ دولار، وتشمل زيادة قدرها ٦٢ ٧٠٠ دولار بتغطية تكاليف الاتصالات في المكتب (٦٦ ٩٠٠ دولار وخدمات الصيانة والدعم لمعدات التشغيل الآلي للمكتب (٢٩ ٠٠٠ دولار). وتعكس الزيادة ما يلي: (أ) العمل بترتيبات جديدة في مجال خدمات الاتصالات يتم فيها زيادة تطبيق اللامركزية في توزيع الموارد على فرادى أبواب الميزانية (١٥ ٠٠٠ دولار)؛ و (ب) وجود احتياجات إضافية فيما يتصل بحصة المكتب الخاص في صيانة ودعم الهيكل التقني للشبكة المحلية والحواسيب المركزية لخدمة الشبكة (١٢ ٧٠٠ دولار).

الضيافة

ألف-٢٧ ألف-٥ يتصل الاعتماد البالغ ٨٠٠ دولار، ولا يمثل تغييراً عن المستوى السابق، بتغطية تكاليف الحفلات الرسمية.

اللوازم والمواد

ألف-٢٧ ألف-٦ يغطي مبلغ ٢ ٠٠٠ دولار الاحتياجات من اللوازم المكتبية.

## الأثاث والمعدات

ألف-٢٧ ألف-٧ يتصل مبلغ ٩ ٣٠٠ دولار، الذي لا يمثل تغييرا عن المستوى السابق، باقتناء معدات لتشغيل الآلي للمكاتب باعتبار ذلك جزءا من برنامج الاستعاضة عن المعدات الحالية.

## باء - برنامج العمل

الجدول ألف-٢٧ ألف ٦

## الاحتياجات حسب البرنامج الفرعي ومصدر الأموال

(بآلاف دولارات الولايات المتحدة)

(١) الميزانية العادية

البرنامج الفرعي	نفقات ١٩٩٩-١٩٩٨	اعتمادات ٢٠٠١-٢٠٠٠	النمو في الموارد		المجموع قبل إعادة تقدير التكاليف	فرق إعادة تقدير التكاليف ٢٠٠٣-٢٠٠٢
			النسبة المئوية	المبلغ		
١ - الخدمات الإدارية	١ ٥٩٣,٨	١ ٨٩٧,٩	(٢,٤)	(٤٥,٨)	١ ٨٥٢,١	١٣٦,٩
٢ - الإدارة المالية	٢ ٢٧١,٧	٢ ٧٣٨,٠	١,٩	٥٤,٢	٢ ٧٩٢,٢	١٩٤,٣
٣ - إقامة العدل	١ ١٣٢,١	١ ٢٠٣,٧	٢٦,٤	٣١٧,٩	١ ٥٢١,٦	٩٦,٧
المجموع	٤ ٩٩٧,٦	٥ ٨٣٩,٦	٢٥,٩	٣٢٦,٣	٦ ١٦٥,٩	٤٢٧,٩

(٢) الموارد الخارجة عن الميزانية

	نفقات ١٩٩٩-١٩٩٨	تقديرات ٢٠٠١-٢٠٠٠	مصدر الأموال	تقديرات ٢٠٠٣-٢٠٠٢
١' مؤسسات الأمم المتحدة	٢٩٧,٦	٣٣٢,٢		٣٣٧,٤
٢' الأنشطة الممولة من خارج الميزانية:				
دعم الأنشطة الممولة من خارج الميزانية	١ ٠٠١,٩	١ ١٢٧,٨		١ ١٨٢,٩
موارد سداد تكاليف التعاون التقني	١١٢,٥	١١٤,٠		١١٩,٢
عمليات حفظ السلام	٠=٩٠٢,٢	١ ١٦١,٤		١ ٢١٢,٠
(ب) الأنشطة الفنية	-	-		-
(ج) المشاريع التنفيذية	-	-		-
المجموع	٢ ٣١٤,٠	٢ ٧٣٥,٤		٢ ٨٥١,٥
مجموع (١) و (٢)	٧ ٣١١,٦	٨ ٥٧٥,٠		٩ ٧٤٥,٣

## الاحتياجات من الوظائف

المجموع	الوظائف المؤقتة				الوظائف الثابتة الممولة من الميزانية العادية		الفترة
	الموارد الخارجة عن الميزانية		الميزانية العادية		-٢٠٠٢	-٢٠٠١	
-٢٠٠٢	-٢٠٠٠	-٢٠٠٢	-٢٠٠٠	-٢٠٠٢	-٢٠٠٠	-٢٠٠٢	-٢٠٠٠
٢٠٠٣	٢٠٠١	٢٠٠٣	٢٠٠١	٢٠٠٣	٢٠٠١	٢٠٠٣	٢٠٠١
<b>الفئة الفنية وما فوقها</b>							
٢	١	-	-	-	-	٢	١
٣	٣	-	-	-	-	٣	٣
٦	٦	-	-	-	-	٦	٦
١٠	٩	٧	٧	-	-	٣	٢
٢	٢	١	١	-	-	١	١
<b>٢٣</b>	<b>٢١</b>	<b>٨</b>	<b>٨</b>	<b>-</b>	<b>-</b>	<b>١٥</b>	<b>١٣</b>
<b>فئة الخدمات العامة</b>							
٢٣	٢٣	٨	٨	-	-	١٥	١٥
<b>٢٣</b>	<b>٢٣</b>	<b>٨</b>	<b>٨</b>	<b>-</b>	<b>-</b>	<b>١٥</b>	<b>١٥</b>
<b>٤٦</b>	<b>٤٤</b>	<b>١٦</b>	<b>١٦</b>	<b>-</b>	<b>-</b>	<b>٣٠</b>	<b>٢٨</b>

(أ) تشملوظيفتين (وظيفة بالرتبة ف - ٣ ووظيفة من فئة الخدمات العامة (الرتب الأخرى) ممولة من المبالغ المردودة لدعم الهياكل الإدارية الخارجة عن الميزانية وسبع وظائف (ثلاث وظائف من الفئة ف - ٣، ووظيفة واحدة من الفئة ف - ٢ وثلاث وظائف من فئة الخدمات العامة (الرتب الأخرى)) ممولة من موارد المبالغ المردودة لدعم الأنشطة الفنية الخارجة عن الميزانية؛ ووظيفة من فئة الخدمات العامة (الرتب الأخرى) ممولة من موارد المبالغ المردودة في مجال التعاون التقني، وست وظائف (وظيفتان من الفئة ف - ٤، ووظيفة من الفئة ف - ٣، وثلاث وظائف من فئة الخدمات العامة (الرتبة الأخرى)) ممولة من حساب دعم عمليات حفظ السلام.

## البرنامج الفرعي ١ خدمات الإدارة

الجدول ألف-٢٧ ألف-٨

### الاحتياجات حسب أوجه الإنفاق

(بآلاف دولارات الولايات المتحدة)

(١) الميزانية العادية

أوجه الإنفاق	نفقات ١٩٩٩-١٩٩٨	اعتمادات ٢٠٠١-٢٠٠٠	النمو في الموارد		النسبة النسبية المئوية	المبلغ	إعادة تقدير التكاليف	فرق إعادة تقدير التكاليف	تقديرات ٢٠٠٣-٢٠٠٢
			الميزانية العادية	الميزانية العادية					
الوظائف	١ ٢٨٤,٣	١ ٦٩٢,٤	-	-	-	-	١ ٦٩٢,٤	١٢٨,١	١ ٨٢٠,٥
تكاليف الموظفين الأخرى	١٤٤,٢	-	-	-	-	-	-	-	-
الاستشاريون والخبراء	١٣٢,٣	١٦٦,٥	(٢٤,٩)	(٤١,٥)	(٤١,٥)	١٢٥,٠	٦,٩	١٣١,٩	
سفر الموظفين	٢٣,٦	١٩,٧	(١٠,١)	(٢,٠)	(٢,٠)	١٧,٧	١,٠	١٨,٧	
مصروفات التشغيل العامة	٠,٧	١٥,١	١٢,٥	١,٩	١,٩	١٧,٠	٠,٩	١٧,٩	
الأثاث والمعدات	٨,٧	٤,٢	(١٠٠,٠)	(٤,٢)	(٤,٢)	-	-	-	
<b>المجموع</b>	<b>١ ٥٩٣,٨</b>	<b>١ ٨٩٧,٩</b>	<b>(٢,٤)</b>	<b>(٤٥,٨)</b>	<b>(٤٥,٨)</b>	<b>١ ٨٥٢,١</b>	<b>١٣٦,٩</b>	<b>١ ٩٨٩,٠</b>	

الجدول ألف-٢٧ ألف-٩

### الاحتياجات من الوظائف

الفئة	الوظائف الثابتة الممولة من الميزانية العادية		الوظائف المؤقتة		المجموع
	٢٠٠٣	٢٠٠١	الموارد الخارجة عن الميزانية	الميزانية العادية	
الفئة الفنية وما فوقها	٢٠٠٢	٢٠٠٠	٢٠٠٢	٢٠٠٠	٢٠٠٢
مد - ٢	١	١	-	-	١
مد - ١	١	١	-	-	١
ف - ٥	٣	٣	-	-	٣
<b>المجموع الفرعي</b>	<b>٥</b>	<b>٥</b>	<b>-</b>	<b>-</b>	<b>٥</b>
فئة الخدمات العامة	٢٠٠٢	٢٠٠٠	٢٠٠٢	٢٠٠٠	٢٠٠٢
الرتب الأخرى	٢	٢	-	-	٢
<b>المجموع الفرعي</b>	<b>٢</b>	<b>٢</b>	<b>-</b>	<b>-</b>	<b>٢</b>
<b>المجموع</b>	<b>٧</b>	<b>٧</b>	<b>-</b>	<b>-</b>	<b>٧</b>

الاحتياجات من الموارد (قبل إعادة تقدير التكاليف)

الوظائف

ألف-٢٧ ألف-٨ تغطي الاحتياجات البالغة ٤٠٠ ٦٩٢ ١ دولار استمرار سبع وظائف حالية.

المستشارون والخبراء

ألف-٢٧ ألف-٩ يتيح اعتماد مبلغ قدره ١٢٥ ٠٠٠ دولار، ويعكس انخفاضا قدره ٤١ ٥٠٠ دولار، تقديم الخدمات الاستشارية المطلوبة لاكتساب الخبرة المتخصصة الناشئة في مختلف مجالات الإدارة، من قبيل تبسيط العمليات والإبلاغ الإداري الداخلي وهياكل تكنولوجيا المعلومات، وترشيد القواعد والأنظمة والإجراءات.

سفر الموظفين

ألف-٢٧ ألف-١٠ تتصل الاحتياجات المقدرة بمبلغ ١٧ ٧٠٠ دولار، وتعكس انخفاضا قدره ٢ ٠٠٠ دولار، بسفر موظفين في مكتب السياسات الإدارية إلى مكاتب خارج المقر لمعالجة مسائل الإدارة.

مصرفات التشغيل العامة

ألف-٢٧ ألف-١١ يُخصص مبلغ ١٧ ٠٠٠ دولار تحت بند مصرفات التشغيل العامة لتغطية تكاليف صيانة ودعم الهيكل التقني للشبكة المحلية والحوايب المركزية لخدمة الشبكة لدعم خدمات الإدارة المركزية.

البرنامج الفرعي ٢  
الإدارة المالية

الجدول ألف-٢٧ ألف-١٠

الاحتياجات حسب أوجه الإنفاق ومصدر الأموال

(بآلاف دولارات الولايات المتحدة)

(١) الميزانية العادية

أوجه الإنفاق	نفقات ١٩٩٩-١٩٩٨	اعتمادات ٢٠٠١-٢٠٠٠	النمو في الموارد			تقديرات ٢٠٠٣-٢٠٠٢
			المبلغ	النسبة المئوية	إجمالي التكاليف	
الوظائف	٢ ١٣٥,٤	٢ ٤٦٧,٢	-	-	٢ ٦٤٣,٨	
تكاليف الموظفين الأخرى	-	٤٩,٢	٢٠,٣	١٠,٠	٦٢,٣	
سفر الموظفين	١,٦	٨,٤	(٧,١)	(٠,٦)	٨,٢	
الخدمات التعاقدية	٧٦,٣	١٤٣,١	١٩,٤	٢٧,٩	١٨٠,٣	
مصرفات التشغيل العامة	٢٩,٥	٢٩,٧	٣٩,٣	١١,٧	٤٣,٦	
اللوازم والمواد	-	-	-	١٠,٢	١٠,٨	
الأثاث والمعدات	٢٨,٩	٤٠,٤	(١٢,٣)	(٥,٠)	٣٧,٥	
المجموع	٢ ٢٧١,٧	٢ ٧٣٨,٠	١,٩	٥٤,٢	٢ ٩٨٦,٥	

(٢) الموارد الخارجة عن الميزانية

تقديرات ٢٠٠٣-٢٠٠٢	مصدر الأموال	تقديرات ٢٠٠١-٢٠٠٠	نفقات ١٩٩٩-١٩٩٨
	(أ) الخدمات المقدمة لدعم:		
٢١٨,٢	١' مؤسسات الأمم المتحدة	٢١٨,٢	٧٦,٩
	٢' الأنشطة الممولة من خارج الميزانية		
٩٦٤,٧	دعم الأنشطة الممولة من خارج الميزانية	٩٢٠,٠	٧٩٤,٦
١١٩,٢	موارد سداد تكاليف الأنشطة التقنية	١١٤,٠	١١٢,٥
١ ١٠٠,٠	عمليات حفظ السلام	١ ٠٤٩,٤	٩٠٢,٠
-	(ب) الأنشطة الفنية	-	-
-	(ج) المشاريع التنفيذية	-	-
٢ ٤٠٢,١		٢ ٣٠١,٦	١ ٨٨٦,٠
٥ ٣٨٨,٦		٥ ٠٣٩,٦	٤ ١٥٧,٧
	المجموع		
	مجموع (١) و (٢)		

الجدول ألف-٢٧ ألف-١١

## الاحتياجات من الوظائف

المجموع	الوظائف المؤقتة				الوظائف الثابتة الممولة من الميزانية العادية		الفترة
	الموارد الخارجة عن الميزانية		الميزانية العادية		-٢٠٠٢	-٢٠٠٠	
-٢٠٠٢	-٢٠٠٠	-٢٠٠٢	-٢٠٠٠	-٢٠٠٢	-٢٠٠٠	-٢٠٠٢	-٢٠٠٠
٢٠٠٣	٢٠٠١	٢٠٠٣	٢٠٠١	٢٠٠٣	٢٠٠١	٢٠٠٣	٢٠٠١
<b>الفئة الفنية وما فوقها</b>							
٢	٢	-	-	-	-	٢	٢
٢	٢	-	-	-	-	٢	٢
٧	٧	٦	٦	-	-	١	١
٢	٢	١	١	-	-	١	١
١٣	١٣	٧	٧	-	-	٦	٦
<b>فئة الخدمات العامة</b>							
١٥	١٥	٧	٧	-	-	٨	٨
١٥	١٥	٧	٧	-	-	٨	٨
٢٨	٢٨	١٤ <sup>(١)</sup>	١٤ <sup>(١)</sup>	-	-	١٤	١٤

(أ) تشمل وظيفة ف - ٣ ممولة من المبالغ المردودة لدعم الأنشطة الإدارية الممولة من خارج الميزانية؛ وست وظائف (وظيفتان ف - ٣، ووظيفة ف - ٢ وثلاث وظائف من فئة الخدمات العامة (الرتب الأخرى)) ممولة من المبالغ المردودة لدعم الأنشطة الفنية الممولة من خارج الميزانية؛ ووظيفة من فئة الخدمات العامة (الرتب الأخرى) ممولة من موارد المبالغ المردودة في مجال التعاون التقني؛ وست وظائف (وظيفتان ف - ٤، ووظيفة ف - ٣ وثلاث وظائف من فئة الخدمات العامة (الرتبة الأخرى)) ممولة من حساب الدعم لعمليات حفظ السلام.

## الاحتياجات من الموارد (قبل إعادة تقدير التكاليف)

## الوظائف

ألف-٧٢

ألف-١٢ تتصل الاحتياجات البالغة ٢٠٠ ٤٦٧ ٢ دولار باستمرار ١٤ وظيفة في دائرة الاشتراكات والخزانة ووحدة دعم الرقابة.

تكاليف الموظفين الأخرى

ألف-٢٧ ألف-١٣ تستند الاحتياجات البالغة ٥٩ ٢٠٠ دولار، وتشمل زيادة قدرها ١٤ ٠٠٠ دولار لتغطية العمل الإضافي، إلى الحاجة إلى الوفاء بمواعيد نهائية محددة، من قبيل المواعيد النهائية لتجهيز المرتبات والضرائب والتي تؤدي إلى حدوث زيادة مؤقتة في عبء العمل في الخزانة ودائرة الاشتراكات.

#### سفر الموظفين

ألف-٢٧ ألف-١٤ تغطي الاحتياجات البالغة ٧ ٨٠٠ دولار سفر أمين الخزانة لحضور اجتماعات تُعقد في مراكز عمل أخرى حول مسائل ذات صلة بالسياسات المالية وإدارة النقدية ومسائل العملات والاستثمارات.

#### الخدمات التعاقدية

ألف-٢٧ ألف-١٥ تتصل الاحتياجات البالغة قيمتها ١٧١ ٠٠٠ دولار، وتشمل زيادة قدرها ٢٧ ٩٠٠ دولار، بصيانة البرامج الخاصة بأنظمة إدارة الاستثمارات، وتحرير الشيكات والمدفوعات في الخزانة (١٦٢ ٨٠٠ دولار)، والطباعة الخارجية لدفاتر الشيكات وغيرها من الاستثمارات المتخصصة (٨ ٢٠٠ دولار).

#### مصرفات التشغيل العامة

ألف-٢٧ ألف-١٦ تغطي الاحتياجات البالغة قيمتها ٤١ ٤٠٠ دولار، وتعكس انخفاض قدره ١١ ٧٠٠ دولار، صيانة معدات التشغيل الآلي للمكاتب ودعم الهيكل التقني للشبكة المحلية.

#### اللوازم والمواد

ألف-٢٧ ألف-١٧ تغطي الاحتياجات البالغة قيمتها ١٠ ٢٠٠ دولار اللوازم المكتبية للخزانة ودائرة الاشتراكات.

#### الأثاث والمعدات

ألف-٢٧ ألف-١٨ تتصل الاحتياجات البالغة قيمتها ٣٥ ٤٠٠ دولار، وتعكس انخفاض قدره ٥ ٠٠٠ دولار، باقتناء معدات التشغيل الآلي للمكاتب باعتبار ذلك جزءاً من البرنامج العادي لعملية الاستعاضة عن هذه المعدات.

البرنامج الفرعي ٣  
إقامة العدل

الجدول ألف-٢٧ ألف-١٢

الاحتياجات حسب أوجه الإنفاق ومصدر الأموال

(بآلاف دولارات الولايات المتحدة)

(١) الميزانية العادية

أوجه الإنفاق	نفقات ١٩٩٩-١٩٩٨	اعتمادات ٢٠٠١-٢٠٠٠	النمو في الموارد			تقديرات ٢٠٠٣-٢٠٠٢
			المبلغ	النسبة المئوية	إعادة تقدير التكاليف	
الوظائف	١٠١٥,٥	١٠٨٦,٣	٣٠٦,٦	٢٨,٢	١٣٩٢,٩	١٤٨٢,٦
تكاليف الموظفين الأخرى	١٠٢,٨	١٠٢,٢	-	-	١٠٢,٢	١٠٧,٨
سفر الموظفين	٣,٦	٤,٨	-	-	٤,٨	٥,٢
مصرفات التشغيل العامة	١٠,٢	١٠,٤	١١,٣	١٠٨,٦	٢١,٧	٢٢,٩
المجموع	١١٣٢,١	١٢٠٣,٧	٣١٧,٩	٢٦,٤	١٥٢١,٦	١٦١٨,٣

(٢) الموارد الخارجة عن الميزانية

تقديرات ٢٠٠٣-٢٠٠٢	تقديرات ٢٠٠١-٢٠٠٠	تقديرات ١٩٩٩-١٩٩٨
	مصدر الأموال	
	(أ) الخدمات المقدمة لدعم:	
١١٩,٢	'١' مؤسسات الأمم المتحدة	٢٢٠,٧
٢١٨,٢	'٢' الأنشطة الخارجة عن الميزانية	٢٠٧,٨
-	دعم الأنشطة الخارجة عن الميزانية	٢٠٧,٣
-	(ب) الأنشطة الفنية	-
-	(ج) المشاريع التنفيذية	-
٣٣٧,٤		٤٢٨,٠
١٩٥٥,٧		١٥٢٥,٥
	مجموع (١) و (٢)	١٥٦٠,١

## الاحتياجات من الوظائف

المجموع	الوظائف المؤقتة				الوظائف الثابتة الممولة من الميزانية العادية		الفترة
	الموارد الخارجة عن الميزانية		الميزانية العادية		-٢٠٠٢	-٢٠٠١	
-٢٠٠٢	-٢٠٠٠	-٢٠٠٢	-٢٠٠٠	-٢٠٠٢	-٢٠٠٠	-٢٠٠٢	-٢٠٠٠
٢٠٠٣	٢٠٠١	٢٠٠٣	٢٠٠١	٢٠٠٣	٢٠٠١	٢٠٠٣	٢٠٠١
<b>الفترة الفنية وما فوقها</b>							
١	-	-	-	-	-	١	-
١	١	-	-	-	-	١	١
٣	٢	١	١	-	-	٢	١
٥	٣	١	١	-	-	٤	٢
<b>فئة الخدمات العامة</b>							
٦	٦	١	١	-	-	٥	٥
٦	٦	١	١	-	-	٥	٥
١١	٩	٢ <sup>(١)</sup>	٢ <sup>(١)</sup>	-	-	٩	٧

(أ) تشمل وظيفة من فئة الخدمات العامة (الرتب الأخرى) ممولة من المبالغ المردودة لدعم الهياكل الإدارية الخارجة عن الميزانية؛ ووظيفة بالرتبة ف - ٣ ممولة من المبالغ المردودة لدعم الأنشطة الفنية الخارجة عن الميزانية.

## الاحتياجات من الموارد (قبل إعادة تقدير التكاليف)

## الوظائف

ألف-٢٧ ألف-١٩ تتصل الاحتياجات تحت هذا البند وقدرها ٩٠٠ ٣٩٢ ١ دولار بـ ٩ وظائف، بما في ذلك إنشاء وظيفة جديدة برتبة مد - ٢ لأمين مظالم ووظيفة جديدة برتبة ف - ٤ لموظف قانوني لتقديم الدعم لفريق الدفاع، ولتعزيز نظام العدل الداخلي، وفقا لما أعلنه الأمين العام في سياق الإصلاح الإداري.

## تكاليف الموظفين الأخرى

ألف-٢٧ ألف-٢٠ تغطي احتياجات المساعدة المؤقتة العامة وقدرها ٢٠٠ ١٠٢ دولار، ولا تمثل تغييرا عن المستوى السابق، تقديم المساعدة في تجهيز القضايا لمجلس الطعون المشترك لمواجهة تدفق القضايا باستغلال الموارد بطريقة مرنة وفعالة من حيث التكلفة أثناء فترات الذروة في العمل.

سفر الموظفين

ألف-٢٧ ألف-٢١ تتصل الاحتياجات المتعلقة بسفر الموظفين وقدرها ٨٠٠ ٤ دولار بالسفر إلى مراكز العمل الأخرى حسب الاقتضاء لتنسيق الإجراءات والمحافظة على اتساق توصيات مجلس الطعون المشترك.

مصروفات التشغيل العامة

ألف-٢٧ ألف-٢٢ يتصل مجموع الاحتياجات من الموارد وقدره ٢١ ٧٠٠ دولار، ويعكس انخفاضاً قدره ١١ ٣٠٠ دولار بتكاليف دعم الهيكل التقني للشبكة المحلية والحواسيب المركزية لخدمة الشبكة.

جيم - دعم البرامج

الجدول ألف-٢٧ ألف-١٤

الاحتياجات حسب أوجه الإنفاق ومصدر الأموال

(بآلاف دولارات الولايات المتحدة)

(١) الميزانية العادية

أوجه الإنفاق	نفقات		اعتمادات		النمو في الموارد		الفرق إعادة تقدير التكاليف	تقدير التكاليف	تقدير التكاليف
	١٩٩٩-١٩٩٨	٢٠٠١-٢٠٠٠	٢٠٠١-٢٠٠٠	٢٠٠١-٢٠٠٠	النسبة المئوية	المبلغ			
الوظائف	٣ ٢٤٢,٧	٢ ٧٢٩,٩	٣٧,١	١,٣	٢ ٧٦٧,٠	١٩٠,٢	٢ ٩٥٧,٢		
تكاليف الموظفين الأخرى	٢٨,٧	١٠,٣	-	-	١٠,٣	٠,٦	١٠,٩		
مصروفات التشغيل العامة	٤٢,٨	٤٣,٣	(٢,٣)	(٥,٣)	٤١,٠	٢,٢	٤٣,٢		
اللوازم والمواد	-	-	٢,٣	-	٢,٣	٠,٢	٢,٥		
الأثاث والمعدات	٣٣,٠	٣٦,٢	-	-	٣٦,٢	٢,٠	٣٨,٢		
المجموع	٣ ٣٤٧,٢	٢ ٨١٩,٧	٣٧,١	١,٣	٢ ٨٥٦,٨	١٩٥,٢	٣ ٠٥٢,٠		

(٢) الموارد الخارجة عن الميزانية

مصدر الأموال	تقدير التكاليف		نفقات	
	٢٠٠١-٢٠٠٠	١٩٩٩-١٩٩٨	٢٠٠١-٢٠٠٠	١٩٩٩-١٩٩٨
(أ) الخدمات المقدمة لدعم:				
١' منظمات الأمم المتحدة	-	-	-	-
٢' الأنشطة الخارجة عن الميزانية				
عمليات حفظ السلام	١١٢,٠	-	١١٢,٠	-
(ب) الأنشطة الفنية	-	-	-	-
(ج) المشاريع التنفيذية	-	-	-	-
المجموع	١١٢,٠	-	١١٢,٠	-
مجموع (١) و (٢)	٢ ٩٣١,٧	٣ ٣٤٧,٢	٣ ١٦٤,٠	

الجدول ألف-٢٧ ألف-١٥

## الاحتياجات من الوظائف

المجموع	الوظائف المؤقتة				الوظائف الثابتة الممولة من الميزانية العادية		الفترة
	الموارد الخارجة عن الميزانية		الميزانية العادية				
-٢٠٠٢ ٢٠٠٣	-٢٠٠٠ ٢٠٠١	-٢٠٠٢ ٢٠٠٣	-٢٠٠٠ ٢٠٠١	-٢٠٠٢ ٢٠٠٣	-٢٠٠٠ ٢٠٠١	-٢٠٠٢ ٢٠٠٣	-٢٠٠٠ ٢٠٠١
<b>الفئة الفنية وما فوقها</b>							
١	١	-	-	-	-	١	١
٢	١	-	-	-	-	٢	١
٢	٣	-	-	-	-	٢	٣
<b>٥</b>	<b>٥</b>	<b>-</b>	<b>-</b>	<b>-</b>	<b>-</b>	<b>٥</b>	<b>٥</b>
<b>فئة الخدمات العامة</b>							
٣	٣	-	-	-	-	٣	٣
٩	٩	-	-	-	-	٩	٩
<b>٩</b>	<b>٩</b>	<b>-</b>	<b>-</b>	<b>-</b>	<b>-</b>	<b>١٢</b>	<b>١٢</b>
<b>١٧</b>	<b>١٧</b>	<b>-</b>	<b>-</b>	<b>-</b>	<b>-</b>	<b>١٧</b>	<b>١٧</b>

## الاحتياجات من الموارد (قبل إعادة تقدير التكاليف)

## الوظائف

ألف-٢٧ ألف-٢٣ تتصل الاحتياجات البالغة قيمتها ٢ ٧٦٧ ٠٠٠ دولار باستمرار ٥ وظائف من الفئة الفنية و ١٢ وظيفة من فئة الخدمات العامة، بما في ذلك إعادة تصنيف وظيفة بالرتبة ف - ٤ لتصبح في الرتبة ف - ٥. ومن شأن عملية إعادة التصنيف تعزيز اضطلاع المكتب التنفيذي بإدارة الموارد المالية للإدارة بكاملها، استنادا إلى الخبرة المكتسبة في فترة السنتين ٢٠٠٠-٢٠٠١ ومع مراعاة التعقيد في المسؤوليات.

## تكاليف الموظفين الأخرى

ألف-٢٧ ألف-٢٤ يخصص مبلغ ١٠ ٣٠٠ دولار، ولا يمثل تغييرا عن المستوى السابق، للعمل الإضافي لتغطية احتياجات عبء العمل الذي يبلغ ذروته وقت إقفال الحسابات في نهاية الفترات المالية.

## مصروفات التشغيل العامة

ألف-٢٧ ألف-٢٥ تتصل الاحتياجات البالغة قيمتها ٤١ ٠٠٠ دولار بصيانة ودعم معدات التشغيل الآلي للمكاتب والهيكل التقني للشبكة المحلية والحواسيب المركزية لخدمة الشبكة من أجل دعم خدمات الإدارة المركزية.

اللوازم والمواد

ألف-٢٧ ألف-٢٦ يغطي اعتماد بمبلغ ٢ ٣٠٠ دولار احتياجات اللوازم المكتبية

الآثاث والمعدات

ألف-٢٧ ألف-٢٧ يغطي اعتماد بمبلغ ٣٦ ٢٠٠ دولار احتياجات استبدال معدات التشغيل الآلي للمكاتب

---