

Distr.: General
26 March 2001
Arabic
Original: English

الجمعية العامة



الدورة السادسة والخمسون

الميزانية البرنامجية المقترحة لفترة السنتين ٢٠٠٠-٢٠٠١*

الجزء الخامس

التعاون الإقليمي من أجل التنمية

الباب ٢٠

التنمية الاقتصادية والاجتماعية في غربي آسيا

(البرنامج ١٨ من الخطة المتوسطة الأجل للفترة ٢٠٠٢-٢٠٠٥)

المحتويات

الصفحة

٣	عرض عام
٨	ألف - أجهزة تقرير السياسة
٩	باء - التوجيه التنفيذي والإدارة
١١	جيم - برنامج العمل
١١	البرنامج الفرعي ١- إدارة الموارد المائية والطاقة والبيئة لأغراض التنمية المستدامة
١٥	البرنامج الفرعي ٢- تشجيع التغير الاجتماعي لأغراض التنمية المستدامة
١٩	البرنامج الفرعي ٣- التنمية الاقتصادية والتعاون الإقليمي في سياق تطور الاقتصاد العالمي نحو العولمة
٢٢	البرنامج الفرعي ٤- تنسيق السياسات القطاعية ومواءمة قواعد ومعايير التنمية المستدامة في سياق التغيرات العالمية

* تتضمن هذه الوثيقة الباب ٢٠ من الميزانية البرنامجية المقترحة لفترة السنتين ٢٠٠٠-٢٠٠١. وستصدر الميزانية البرنامجية المعتمدة كاملة فيما بعد في شكلها النهائي المطبوع بوصفها: الوثائق الرسمية للجمعية العامة، الدورة السادسة والخمسون، الملحق رقم ٦ (A/56/6/Rev.1).

٢٦ البرنامج الفرعي ٥- إعداد الإحصاءات وتنسيقها ومواءمتها
٣٠ دال - دعم البرامج
٣٥ المرفق - الاحتياجات الإرشادية من الموارد

الباب ٢٠

التنمية الاقتصادية والاجتماعية في غربي آسيا

(البرنامج ١٨ من الخطة المتوسطة الأجل للفترة ٢٠٠٢-٢٠٠٥)

عرض عام

٢٠-١ برنامج العمل تحت هذا الباب وضعت تفاصيله ضمن إطار البرنامج ١٨ من الخطة المتوسطة الأجل للفترة ٢٠٠٢-٢٠٠٥ (A/55/6/Rev.1) وستقوم اللجنة الاقتصادية والاجتماعية لغربي آسيا (الإسكوا) بتنفيذه. وهو يشمل ٥ برامج فرعية مترابطة.

٢٠-٢ والتحديات الرئيسية التي يتعين على منطقة الإسكوا مجاهاتها هي: (أ) شح الموارد المائية ووجود موارد طاقة أحفورية كبيرة وإن كانت غير موزعة بالتساوي؛ (ب) القيود التي يفرضها على التنمية ووجود مشاكل اجتماعية من قبيل عدم توزيع منافع التنمية بشكل متساو، وارتفاع معدلات البطالة، والفقر، وارتفاع معدلات النمو السكاني، وضرورة تعجيل مشاركة المرأة في عملية التنمية، والتحضر العشوائي، والحاجة إلى إحداث تحول إلى صنع القرار بالمشاركة؛ (ج) ضرورة تحقيق اندماج متوازن في الاقتصاد العالمي مع حماية المصالح الإقليمية في الوقت نفسه؛ (د) ضرورة تحقيق التوافق بين السياسات والقواعد والمعايير القطاعية لتسهيل الدمج الإقليمي فضلا عن الاندماج في الاقتصاد العالمي؛ (هـ) تعذر الوصول إلى بيانات وإحصاءات آنية موثمة يمكن الاعتماد عليها واستعمالها مما يسهل المقارنة والتحليل وبالتالي صنع القرار في القطاعات المختلفة.

٢٠-٣ والتوجه الرئيسي لهذا البرنامج في معالجة بعض التحديات سالفه الذكر مستمد من توجيهات إعلان بيروت، الذي اعتمده الدول الأعضاء في إسكوا خلال الدورة العشرين للجنة، في أيار/مايو ١٩٩٩، الذي حدد المبادئ العامة لأعمال اللجنة خلال القرن الحادي والعشرين. كما أنه مستمد كذلك من استنتاجات جلسة الاستماع الإقليمية المعقودة للإعداد لجمعية الأمم المتحدة الألفية. ولقد تُرجمت المبادئ العامة التي يُبرزها إعلان بيروت ولجنة الاستماع الإقليمية إلى خطة عمل تهدف إلى تجلي هذه المبادئ في برامج العمل اللاحقة التي ستضطلع بها الإسكوا والتي سيجري التركيز عليها في أعمالها لفترة تزيد عن فترة سنتين واحدة. والسماح الرئيسية لبرنامج العمل الراهن هي كما يلي:

(أ) التحديات التي تفرضها قلة توفر الموارد المائية في منطقة الإسكوا ستعالج عن طريق تعزيز سياسات وتدبير وتكنولوجيات تستهدف ترشيد استعمال الموارد، وتنمية الموارد المائية التقليدية وغير التقليدية، والإدارة المتكاملة للموارد المائية، وتعزيز تطبيقات الطاقة الجديدة والمتجددة، ومكافحة

التلوث، والحماية البيئية. وباضطلاع الإسكوا بذلك ستكون هي المنظمة الإقليمية الوحيدة التي تعالج هذه المسألة من منظور متعدد التخصصات؛

(ب) إن تشجيع وضع سياسات اجتماعية كجزء لا يتجزأ من السياسات الإنمائية وإنشاء صلات بين السياسات الاقتصادية والاجتماعية في التخطيط الإنمائي فيما يتعلق بالتحديات الاجتماعية السالفة الذكر يشكلان أولوية أخرى ستجري معالجتها خلال فترة السنتين. وفي هذا السياق، تمثل قضايا مراعاة المنظور الجنساني في أوجه النشاط الرئيسية، والصحة الإنجابية، والنهج التشاركي في صنع القرار، والصلات المتبادلة بين الثقافة والتنمية بعض العلامات البارزة، ويجري معالجة القضية الأخيرة لأول مرة. وفيما يتصل بالسياسات الاجتماعية، ستظل متابعة توصيات مؤتمرات الأمم المتحدة العالمية الكبرى في ميدان التنمية الاجتماعية على الصعيد الإقليمي أحد مجالات الاهتمام الرئيسية؛

(ج) وستواصل الإسكوا تقديم الدعم للدول الأعضاء في فهم الآثار الاقتصادية والاجتماعية للعولمة بالنسبة لتنميتها وذلك عن طريق إبراز المزايا المرتبطة بها واقتراح السبل والوسائل اللازمة لتخفيف آثارها غير المؤاتية. وستقوم إسكوا أيضا بمعالجة قضية التنوع الاقتصادي ودور النفط في المستقبل، والذي هو مصدر أساسي للدخل بالنسبة لعدد من البلدان الأعضاء في إسكوا. وستواصل معالجة سياسات الإصلاح الاقتصادي بدراسة دور القطاع الخاص في مقابل القطاع العام في الإدارة الاقتصادية وصنع القرار؛

(د) ومما له صلة وثيقة بقضية الأثر الاقتصادي والاجتماعي للعولمة ضرورة تعزيز الدراية التكنولوجية لزيادة القدرة التنافسية للسلع والخدمات وتحسين القدرات التكنولوجية القطاعية. وهنا سيوضع التركيز على تكنولوجيات المعلومات والاتصالات، وبعض التكنولوجيات الصناعية والتكنولوجيات الأحيائية المتقدمة. وعلاوة على ذلك، يتجلى أحد المساعي الرئيسية المتواصلة في التنمية القطاعية في استمرار جهود تسهيل التكامل الإقليمي والانتقال عبر الحدود من خلال تعزيز النظام المتكامل للمشرق العربي؛

(هـ) وستستمر الجهود الرامية إلى توسيع نطاق توفير الإحصاءات الاجتماعية، حيث أن توفرها محدود نسبيا بالمقارنة بالإحصاءات الاقتصادية، وذلك بغية دعم وضع السياسات في هذا المجال. وسيوضع التركيز خلال فترة السنتين هذه على إنشاء وحدات قواعد بيانات محوسبة في مختلف المجالات الإحصائية، وعلى استعمال إحصاءات منسقة يمكن الاعتماد عليها. ومع الاستفادة من الفرص التي تهيئها تكنولوجيا المعلومات، سيجري زيادة نشر أعمال الإسكوا في مجال الإحصاءات من خلال إنشاء صفحات استقبال وقواعد بيانات إضافية تعالج كل منها موضوعا محددًا.

٢٠-٤ وسيستمر النهج المتعدد التخصصات تجاه القضايا المختلفة، من قبيل التكنولوجيات المتعلقة بالمياه والتكنولوجيات السليمة بيئياً، والقضايا البيئية، والفقر، والاعتبارات الجنسانية، والشراكة بين القطاعين العام والخاص، والعولمة.

٢٠-٥ وتبلغ الموارد الإجمالية تحت هذا الباب ٢٠٠ ٠٨٢ ٤٩ دولار، بما في ذلك نمو في الموارد يبلغ ٨٠٠ ٥٠٠ دولار (أي واحد في المائة). والتغييرات المبينة في الجدول ٢٠-٢ الوارد أدناه تتلخص فيما يلي:

(أ) زيادة قدرها ٦٠٦ ٧٠٠ دولار تحت بند التوجيه التنفيذي والإدارة كنتيجة لإنشاء وظيفة واحدة جديدة من الفئة ف-٤ ونقل وظيفتين من الفئة ف-٣ من دعم البرامج لتعزيز مكتب الأمين التنفيذي (٢٠٠ ٥٩٨ دولار)، وزيادتان قدرهما ٢ ٠٠٠ دولار تحت بند المساعدة المؤقتة العامة و ٦ ٥٠٠ دولار تحت بند السفر؛

(ب) زيادة قدرها ٤٢٢ ٢٠٠ دولار تحت برنامج العمل تتعلق بإنشاء وظيفة جديدة واحدة من الفئة ف-٣ تحت البرنامج الفرعي ٥، إعداد الإحصاءات وتنسيقها ومواءمتها، وإعادة تصنيف وظيفة من الفئة المحلية إلى الفئة ف-١/٢ تحت البرنامج الفرعي ٢، تشجيع التغيير الاجتماعي لأغراض التنمية المستدامة (٨٠٠ ٢٢٢ دولار)؛ واحتياجات إضافية قدرها ٣٢ ١٠٠ دولار تحت بند المساعدة المؤقتة العامة، و ٤٦ ٨٠٠ دولار تحت بند الاستشاريون، و ١١٦ ٥٠٠ دولار تحت بند أفرقة الخبراء المخصصة، و ٤ ٠٠٠ دولار تحت بند السفر؛

(ج) النقصان البالغ ٥٢٨ ١٠٠ دولار تحت الدعم البرنامجي هو النتيجة الخالصة لنقل وظيفتين من الفئة ف-٣ إلى مكتب التوجيه التنفيذي والإدارة وتأخير أثر القيام في الفترة ٢٠٠٠-٢٠٠١ بإنشاء وظيفة واحدة من الفئة ف-٤ ووظيفة واحدة من الفئة المحلية لتوفير الدعم لعمليات نظام المعلومات الإدارية المتكامل (٢٧٩ ٠٠٠ دولار)، فضلاً عن زيادة ونقصان تحت أوجه إنفاق مختلفة غير متصلة بالوظائف (١٠٠ ٢٤٩ دولار) كما يلي: نقصان يبلغ (أ) ٣٤ ١٠٠ دولار تحت المساعدة المؤقتة العامة؛ (ب) ٤ ٠٠٠ دولار تحت بند السفر؛ (ج) ٩ ٧٠٠ دولار تحت الخدمات التعاقدية؛ (د) ٢٦٩ ٦٠٠ دولار تحت مصروفات التشغيل العامة. ومبالغ النقص هذه يقابلها زيادات قدرها ٢٠ ٠٠٠ دولار تحت بند الاستشاريون لتوفير خدمات متخصصة للتقييم الخارجي لأنشطة الإسكوا، وعمليات البناء والأمن و ٤٨ ٣٠٠ دولار للأثاث والمعدات.

٢٠-٦ خلال فترة السنتين ٢٠٠٢-٢٠٠٣، سُنستعمل موارد خارجة عن الميزانية تبلغ ٩٠٠ ١٢٤ دولار لتكميل الموارد الآتية من الميزانية العادية لتمويل الأنشطة المتعلقة بتدريب إحصائي تنمية المجتمعات المحلية ولتنمية المجتمعية في المناطق الريفية العربية، وإنشاء تدريب حاسوبي في لبنان وإنشاء مركز إلكتروني لوثائق بريل في المنطقة العربية، وإنشاء وتعهُد نظام معلومات السياسات السكانية للإسكوا.

- ٧-٢٠ ونظرا للحالة الخاصة للمنطقة، تجد إسكوا دائما أنه من الصعب تقدير مستوى الموارد الخارجة عن الميزانية التي قد يساهم بها في أنشطتها. ومع ذلك فبسبب جهود أمانة الإسكوا، نجحت اللجنة في سياق فترتي السنتين ١٩٩٨-١٩٩٩ و ٢٠٠٠-٢٠٠١ في حشد موارد تزيد عن الموارد التي ذكرت في أول الأمر.
- ٨-٢٠ حرت استشارة اللجنة الاستشارية التي أنشأتها الإسكوا في قرارها ١٧٥ (د-١٥) المؤرخ ١٨ أيار/مايو ١٩٨٩ لتسهيل المشاورات بين أمانة الإسكوا والدول الأعضاء وذلك بشأن مضمون برنامج العمل. ومن المتوقع كذلك أن تقوم اللجنة باستعراض برنامج العمل في دورتها الحادية والعشرين في أيار/مايو ٢٠٠١.
- ٩-٢٠ وستكون النسب المئوية لتوزيع الموارد تحت هذا الباب كما هو مبين في الجدول ١-٢٠.

الجدول ١-٢٠

النسب المئوية لتوزيع الموارد وفقا للأنصبة

العنصر	الميزانية العادية	الموارد الخارجة عن الميزانية
ألف - أجهزة تقرير السياسة	٠,٢	-
باء - التوجيه التنفيذي والإدارة	٤,٧	-
جيم - برنامج العمل	٤٥,٣	-
البرنامج الفرعي ١ - إدارة الموارد المائية والطاقة والبيئة لأغراض التنمية المستدامة	٨,١	-
البرنامج الفرعي ٢ - تشجيع التغيير الاجتماعي لأغراض التنمية المستدامة	١١,٤	١٠٠,٠
البرنامج الفرعي ٣ - التنمية الاقتصادية والتعاون الإقليمي في سياق تطور الاقتصاد العالمي نحو العولمة	٨,٢	-
البرنامج الفرعي ٤ - تنسيق السياسات القطاعية ومواءمة قواعد ومعايير التنمية المستدامة في سياق التغيرات العالمية	١١,٦	-
البرنامج الفرعي ٥ - إعداد الإحصاءات وتنسيقها ومواءمتها	٦,٠	-
دال - دعم البرامج	٤٩,٨	-
المجموع	١٠٠,٠	١٠٠,٠

الجدول ٢-٢٠

ملخص الاحتياجات حسب العنصر

(بآلاف دولارات الولايات المتحدة)

(١) الميزانية العادية

العنصر	نفقات ١٩٩٩-١٩٩٨	اعتمادات ٢٠٠١-٢٠٠٠	النمو في الموارد			
			المبلغ	النسبة المئوية	إعادة تقدير التكاليف	فرق إعادة تقدير التكاليف
أجهزة تقرير السياسة	٧٥,٨	١٠٩,٨	-	-	١٠٩,٨	٣,٣
التوجيه التنفيذي والإدارة	٢ ٣٧٣,٥	١ ٧٠٠,٨	٦٠٦,٧	٣٥,٦	٢ ٣٠٧,٥	٧٣,٥
برنامج العمل	١٨ ١٧٢,٥	٢١ ٧٨٢,٥	٤٢٢,٢	١,٩	٢٢ ٢٠٤,٧	٧٢٥,٥
الدعم البرنامجي	٢١ ٣٥١,٨	٢٤ ٩٨٨,٣	(٥٢٨,١)	(٢,١)	٢٤ ٤٦٠,٢	٧٨٥,٠
المجموع	٤١ ٩٧٣,٦	٤٨ ٥٨١,٤	٥٠٠,٨	١,٠	٤٩ ٠٨٢,٢	١ ٥٨٧,٣

(٢) الموارد الخارجة عن الميزانية

العنصر	نفقات ١٩٩٩-١٩٩٨	تقديرات ٢٠٠١-٢٠٠٠
المجموع	٣ ٨٢٣,٢	٣ ٧٣١,٠
مجموع (١) و (٢)	٤٥ ٧٩٦,٨	٥٢ ٣١٢,٤

الجدول ٣-٢٠

الاحتياجات من الوظائف

الفئة	الوظائف المؤقتة				الوظائف الثابتة الممولة من الميزانية العادية	
	الموارد الخارجة عن الميزانية		الميزانية العادية		٢٠٠٢-٢٠٠٠	٢٠٠١-٢٠٠٣
الفترة الفنية وما فوقها						
وكيل الأمين العام	١	١	-	-	-	١
مد-١/مد-٢	٨	٨	-	-	-	٨
ف-١/ف-٥	٩٩	٩٩	١	٤	١	٩٨
المجموع الفرعي	١٠٨	١٠٨	١	٤	١	١٠٧
فئة الخدمات العامة	١٦٣	١٧١	-	٧	١	١٦٣
المجموع	٢٧١	٢٧٩	١	١١	٢	٢٦٦

(أ) ف-٢/١ وظيفة خبير مشارك موفرة على أساس عدم السداد.

ألف - أجهزة تقرير السياسة

الاحتياجات من الموارد (قبل إعادة تقدير التكاليف): ١٠٩ ٨٠٠ دولار

١٠-٢٠ تتكون اللجنة الاقتصادية والاجتماعية لغربي آسيا من ١٣ دولة عضوا. وتجتمع اللجنة مرة كل سنتين، عادة في مقرها. وحتى الدورة العشرين، المعقودة في عام ١٩٩٩، كانت دورة اللجنة تسبقها دورة للجنة التقنية، التي أعيدت تسميتها باللجنة التحضيرية وفقا لقرار اللجنة ٢٢٣ (د-٢٠) المؤرخ ٢٧ أيار/مايو ١٩٩٧. وابتداء من الدورة الحادية والعشرين للجنة، التي ستعقد في ٢٠٠١، ستكون اللجنة التحضيرية جزءا من الدورة وستجتمع قبل اجتماع اللجنة بكامل هيئتها للنظر في بنود جدول الأعمال وإعداد أعمال الجلسات العامة. وخلال فترة السنتين ٢٠٠٢-٢٠٠٣، ستعقد اللجنة دورتها الثانية والعشرين في عام ٢٠٠٣، بما في ذلك ثلاثة أيام للجنة التحضيرية ويومان للجنة بكامل هيئتها. ويشمل الجهاز الحكومي الدولي للجنة ست هيئات فرعية لمساعدتها في المسائل البرنامجية من قبيل رصد وتقييم الأداء البرنامجي، وتوفير المشورة بشأن وضع برامج العمل في مجالات اختصاص كل منها. وهذه اللجان الحكومية الدولية الست هي: (أ) لجنة الإحصاءات، التي أنشأها الإسكوا بقرارها ١٧٩ (د-١٦) المؤرخ ٢ أيلول/سبتمبر ١٩٩٢؛ (ب) لجنة التنمية الاجتماعية، التي أنشأها الإسكوا بقرارها ١٩٨ (د-١٧) المؤرخ ٣١ أيار/مايو ١٩٩٤؛ (ج) لجنة الطاقة، التي أنشأها الإسكوا بقرارها ٢٠٤ (د-١٨) المؤرخ ٢٥ أيار/مايو ١٩٩٥؛ (د) لجنة الموارد المائية، التي أنشأها الإسكوا بقرارها ٢٠٥ (د-١٨) المؤرخ ٢٥ أيار/مايو ١٩٩٥؛ (هـ) لجنة النقل، التي أنشأها الإسكوا بقرارها ٢١٣ (د-١٩) المؤرخ ٧ أيار/مايو ١٩٩٧؛ (و) اللجنة التقنية المعنية بتحرير التجارة الخارجية والعملة الاقتصادية في بلدان الإسكوا، التي أنشأها الإسكوا بقرارها ٢١٤ (د-١٩) المؤرخ ٧ أيار/مايو ١٩٩٧. وتعد هذه الهيئات الفرعية دوراتها مرة كل سنتين. وخلال فترة السنتين ٢٠٠٢-٢٠٠٣، سيكون تعاقب وتواريخ دوراتها كما يلي: الدورة الخامسة للجنة الإحصائية (٣ أيام في عام ٢٠٠٣)؛ الدورة الرابعة للجنة التنمية الاجتماعية (يومان في عام ٢٠٠٣)؛ الدورة الثالثة للجنة الطاقة (يومان في عام ٢٠٠٣)؛ الدورة الرابعة للجنة الموارد المائية (يومان في عام ٢٠٠٢)؛ الدورة الثالثة للجنة النقل (يومان في عام ٢٠٠٣)؛ الدورة الثالثة للجنة التقنية المعنية بتحرير التجارة الخارجية والعملة الاقتصادية في بلدان منطقة الإسكوا (يومان في عام ٢٠٠٣).

الاحتياجات من الموارد

الموارد (بآلاف دولارات الولايات المتحدة)		الوظائف	
٢٠٠٣-٢٠٠٢		٢٠٠١-٢٠٠٢	
(قبل إعادة تقدير التكاليف)		٢٠٠١-٢٠٠٢	
١٠٩,٨	١٠٩,٨	-	-
١٠٩,٨	١٠٩,٨	-	-

٢٠-١١ يلزم اعتماد قدره ١٠٩ ٨٠٠ دولار تحت بند المساعدة المؤقتة للاجتماعات ولا يتضمن أي نمو، وذلك لتوفير الترجمة الشفهية والترجمة التحريرية والمساعدة المؤقتة العامة خلال دورة اللجنة، بما في ذلك الدورة التحضيرية، فضلا عن دورات لجانها الفرعية الست.

باء - التوجيه التنفيذي والإدارة

الاحتياجات من الموارد (قبل إعادة تقدير التكاليف): ٢ ٣٠٧ ٥٠٠ دولار

- ٢٠-١٢ يشمل التوجيه التنفيذي والإدارة مهام مكتب الأمين التنفيذي والخدمات الإعلامية.
- ٢٠-١٣ يقوم مكتب الأمين التنفيذي بتوفير التوجيه العام، والإشراف على البرامج، والتخطيط، والتنسيق، والإدارة المتكاملة والمبادئ التوجيهية المتصلة بالسياسات للشعب الفنية وللتعاون التقني وغيره من الأنشطة التي تضطلع بها اللجنة؛ وقيم الصلات الفعالة والمنظمة مع ممثلي الدول الأعضاء بغية مناقشة المسائل الفنية ذات الأهمية للدول الأعضاء وللمنطقة؛ ويتخذ الخطوات الفعالة نحو زيادة فعالية التعاون والتنسيق بين الإسكوا والأمانة العامة للأمم المتحدة، والوكالات المتخصصة والمنظمات الحكومية الدولية وغير الحكومية على الصعيدين الدولي والإقليمي؛ ويعطي التوجيه العام للخدمات الإعلامية التي تضطلع بها أمانة الإسكوا.
- ٢٠-١٤ ويشرف مكتب الأمين التنفيذي على عمل الجهاز الحكومي الدولي للجنة، بما فيه دورتها التي تعقدتها كل سنتين وهيئاتها الفرعية. كما يقوم أيضا بتنسيق أنشطة أمانة فريق التنسيق الإقليمي التابع للأمم المتحدة، المنشأ في عام ١٩٩٩ لزيادة تسهيل المشاورات مع جميع كيانات الأمم المتحدة في منطقة الإسكوا، فضلا عن اللجنة الاستشارية التابعة للإسكوا والتي أنشأها الإسكوا بقرارها ١٧٥ (د-١٥) المؤرخ ١٨ أيار/مايو ١٩٨٩ لتسهيل المشاورات بين أمانة الإسكوا والدول الأعضاء.
- ٢٠-١٥ وإضافة إلى ذلك يقوم مكتب الأمين التنفيذي بإدارة مهام الإعلام من خلال الخدمات المشتركة لمركز الأمم المتحدة للإعلام/دوائر الأمم المتحدة الإعلامية. وهذه الأنشطة، بما فيها الأنشطة التي يُضطلع بها بالاشتراك مع إدارة شؤون الإعلام، قد زادت زيادة ثابتة منذ انتقال الإسكوا إلى بيروت. وستستهدف الأنشطة زيادة

وعى الجماهير وفهمها للأعمال التي تضطلع بها الأمم المتحدة بصفة عامة والإسكوا والوكالات المتخصصة للأمم المتحدة في البلد المضيف على وجه الخصوص، وستشمل إصدار بيانات صحفية، ونشرات ومجموعات إعلامية، ووضع برامج سمعية وبصرية عالية النوعية، وإنتاج كتيب إعلامي عن الإسكوا، وإصدار كراسات أو عُجالات من وقت إلى آخر لتغطية المناسبات الخاصة والمقابلات والمؤتمرات الصحفية، ومناقشات المائدة المستديرة، والأعمال التحضيرية للمحاضرات والإحاطات المتعلقة بقضايا الأمم المتحدة.

الجدول ٢٠-٥

الاحتياجات من الموارد

الوظائف		الموارد (بآلاف دولارات الولايات المتحدة)		الفترة
٢٠٠٣-٢٠٠٢	٢٠٠١-٢٠٠٠	٢٠٠٣-٢٠٠٢ (قبل إعادة تقدير التكاليف)	٢٠٠١-٢٠٠٠	
١٢	٩	٢ ١٦٣,٩	١ ٥٦٥,٧	المتعلقة بالوظائف
-	-	١٤٣,٦	١٣٥,١	غير المتعلقة بالوظائف
١٢	٩	٢ ٣٠٧,٥	١ ٧٠٠,٨	المجموع
-	-	-	-	الموارد الخارجة عن الميزانية

٢٠-١٦ يوفر الاعتماد البالغ ٢ ٣٠٧ ٥٠٠ دولار الأموال اللازمة لما يلي: (أ) الاحتياجات المتعلقة بملاك الوظائف وقدرها ٢ ١٦٣ ٩٠٠ دولار والتي تتضمن زيادة قدرها ٥٩٨ ٢٠٠ دولار، ترجع إلى إنشاء وظيفة رئيس المراسم/التنسيق من الفئة ف-٤ ونقل وظيفتين من الفئة ف-٣ إلى اللجنة من دعم البرامج؛ و (ب) احتياجات غير متعلقة بالوظائف تبلغ ١٤٣ ٦٠٠ دولار تتضمن زيادة طفيفة عن فترة السنتين السابقة نظرا لفصل المساعدة المؤقتة العامة من دعم البرامج وتوفير أموال إضافية للسفر بشكل يتمشى مع زيادة حجم المكتب.

٢٠-١٧ وتوفير هذه الوظائف الإضافية سيعزز مهام مكتب الأمين التنفيذي في الإشراف على الأنشطة وتنسيقها وتوحيدها في إطار برنامج العمل، وضمان تنفيذ التوصيات المتعلقة بالسياسات وتحسين التنسيق مع الدول الأعضاء ومع المنظمات الأخرى.

جيم - برنامج العمل

الجدول ٦-٢٠

الاحتياجات من الموارد حسب البرنامج الفرعي

الوظائف	الموارد (بآلاف دولارات الولايات المتحدة)		البرنامج الفرعي	
	٢٠٠١-٢٠٠٠	٢٠٠٣-٢٠٠٢ (قبل إعادة تقدير التكاليف)		
١٩	١٩	٣ ٩٥٧,٨	٣ ٩٤٧,٤	١ - إدارة الموارد المائية والطاقة والبيئة لأغراض التنمية المستدامة
٢٧	٢٧	٥ ٥٩٤,٠	٥ ٢٩٥,٥	٢ - تشجيع التغيير الاجتماعي لأغراض التنمية المستدامة
١٩	١٩	٤ ٠٢١,٢	٤ ٠١٣,٢	٣ - التنمية الاقتصادية والتعاون الإقليمي في سياق تطوير الاقتصاد العالمي نحو العولمة
٢٦	٢٦	٥ ٦٩٢,١	٥ ٦٩٩,٨	٤ - تنسيق السياسات القطاعية ومواءمة قواعد ومعايير التنمية المستدامة في سياق التغيرات العالمية
١٧	١٦	٢ ٩٣٩,٦	٢ ٨٢٦,٦	٥ - إعداد الإحصاءات والمعلومات وتنسيقها ومواءمتها
١٠٨	١٠٧	٢٢ ٢٠٤,٧	٢١ ٧٨٢,٥	المجموع
١	٩	١٢٤,٩	٢ ٨٩٣,٤	الموارد الخارجة عن الميزانية

البرنامج الفرعي ١

إدارة الموارد المائية والطاقة والبيئة لأغراض التنمية المستدامة

الاحتياجات من الموارد (قبل إعادة تقدير التكاليف): ٣ ٩٥٧ ٨٠٠ دولار

١٨-٢٠ هذا البرنامج الفرعي يندرج تحت مسؤولية شعبة الطاقة والموارد الطبيعية والبيئة. وقد وضع برنامج العمل بالاعتماد على البرنامج الفرعي ١ من البرنامج ١٨ للخطة المتوسطة الأجل للفترة ٢٠٠٢-٢٠٠٥.

الأهداف لفترة السنتين، الإنجازات المتوقعة، ومؤشرات الإنجاز

الهدف: تحقيق تحسين إدارة الموارد المائية والطاقة والبيئة والقيام من خلال النهج المتكاملة بإحداث أثر إيجابي على التنمية المستدامة في المنطقة.

المؤشرات للإنجاز	المؤشرات للإنجاز
(أ) تحسين أطر السياسات المتصلة بالخيارات التكنولوجية القابلة للاستمرار اقتصاديا والمواتية بيئيا والرامية لترشيد استعمال الموارد المائية وموارد الطاقة في قطاعي العرض والطلب وتعزيز استدامتها وتوسيع نطاق تطبيق هذه الخيارات من جانب الدول الأعضاء.	(أ) '١' عدد البلدان المستجيبة للسياسات المتعلقة بالمياه والطاقة والخيارات التكنولوجية التي أوصت بها الإسكوا في قطاعي المياه والطاقة؛
(ب) زيادة الوعي في بلدان المنطقة بالمعايير المعترف بها دوليا فيما يتعلق بالإدارة المتكاملة لموارد المياه وموارد الطاقة المتجددة والبيئة وزيادة تطبيق هذه المعايير.	(ب) '٢' عدد البلدان التي تعتمد المبادئ التوجيهية الموصى بها لإدارة موارد المياه الجوفية المشتركة وزيادة فعالية استعمال الطاقة.
(ج) تحسين تغطية المرأة الريفية في الدراسات المعالجة للمياه والطاقة والبيئة بإبراز أثر تحسين الوصول إلى تكنولوجيات المياه والطاقة المتجددة (ونوعيتها) على نوعية حياة المرأة، وبإدخال التوصيات المناسبة فيما يتصل بنشر الوعي البيئي فيما بين النساء الحضريرات والريفيات.	(ج) '١' مدى تغطية المرأة الريفية في الدراسات المعالجة للجفاف ونوعية المياه وللطاقة المتجددة؛
	'٢' مدى إدراج المرأة الحضرية والريفية كمجموعة مستهدفة في الدراسات المعالجة لتوسيع نطاق الوعي البيئي العام.

العوامل الخارجية

٢٠-١٩ من المتوقع أن يحقق البرنامج الفرعي أهدافه والإنجازات المتوقعة مع افتراض ما يلي: (أ) ستتوفر للأمانة المعلومات وقواعد البيانات المناسبة والتي يمكن الاعتماد عليها؛ (ب) ستكون الدول الأعضاء على استعداد للانضمام للاتفاقيات البيئية وتنفيذ التشريعات القائمة والتوصيات المتعلقة بالسياسات العامة والمبادئ التوجيهية في مجالات الطاقة والمياه والبيئة؛ (ج) ستكون الدول الأعضاء مستعدة لزيادة تعزيز دور القطاع الخاص والمؤسسات المدنية في قطاعي المياه والطاقة.

النواتج

٢٠-٢٠ خلال فترة السنتين ٢٠٠٢-٢٠٠٣ سيجري إنجاز النواتج التالية:

(أ) تقديم الخدمات اللازمة للهيئات الحكومية الدولية وهيئات الخبراء.

'١' لجنة الطاقة

أ - تقديم الخدمات الفنية لأربع جلسات للدورة الرابعة للجنة الطاقة؛

ب - وثائق الهيئات التداولية: تقرير إلى اللجنة عن الدورة الرابعة للجنة الطاقة؛

٢' لجنة الموارد المائية

أ - تقديم الخدمات الفنية لست جلسات للدورة الخامسة للجنة الموارد المائية؛

ب - وثائق الهيئات التداولية: تقرير مقدم إلى اللجنة عن الدورة الخامسة للجنة الموارد المائية؛

٣' أفرقة الخبراء المخصصة: أربع اجتماعات لأفرقة خبراء بشأن: (أ) إدارة الطاقة بشكل يتسم بالكفاءة في القطاع الصناعي وقطاع السياحة؛ (ب) تعزيز الوعي العام والمشاركة الجماهيرية في صنع القرار البيئي في منطقة الإسكوا؛ (ج) الطاقة المتجددة والتنمية المستدامة في البلدان الأعضاء في الإسكوا: إزالة ملوحة المياه وبناء القدرات؛ (د) تدابير إدارة العرض والطلب المتعلقين بالمياه؛

(ب) أنشطة فنية أخرى

١' ثلاثة عشر منشور غير متكرر: تقييم وتعزيز إدارة نوعية المياه في منطقة الإسكوا؛ تقييم دور القطاع الخاص في تنمية الإمدادات المائية وإدارتها في بلدان منتقاة من البلدان الأعضاء في الإسكوا؛ بناء القدرات: نهج بشأن تخفيف حدة الفقر وإدماج المنظور الجنساني في الأنشطة الرئيسية في ميدان الطاقة المتجددة؛ استحداث تطبيقات للنظم الكثيفة الطاقة لاسترداد حرارة النفايات في القطاع الصناعي؛ إدارة الطاقة بكفاءة في قطاع السياحة من أجل تحقيق بيئة أنظف؛ آلية لتعزيز التعاون الإقليمي في إدارة موارد المياه الجوفية؛ تعزيز الوعي العام والمشاركة الجماهيرية في صنع القرار البيئي في منطقة الإسكوا؛ السياسات القطاعية في تخصيص المياه في بلدان منتقاة من البلدان الأعضاء في الإسكوا: تقييم للآثار الاقتصادية والاجتماعية؛ تقرير فني لاجتماع فريق الخبراء بشأن تدابير إدارة العرض والطلب بالنسبة للإمدادات المائية؛ تقرير فني لحلقة العمل المعنية بوضع إطار قانوني لتنمية وإدارة المياه الجوفية المشتركة في منطقة الإسكوا؛ دراسة استقصائية وتقييم لتدابير التأهب المتعلق بالجفاف في منطقة الإسكوا مع التركيز على الموارد المائية؛ دور قطاع الطاقة في زيادة إمدادات المياه وحماية نوعيتها مع التأكيد على إزالة ملوحة المياه وضخها باستخدام الطاقة المتجددة؛ استكمال المعلومات المتصلة بإصلاحات قطاع الطاقة في منطقة الإسكوا؛

٢' مواد تقنية من قبيل قواعد البيانات والبرمجيات: تعهد صفحة الاستقبال الخاصة بالإسكوا بشأن المياه؛

(ج) التعاون الدولي، والتنسيق والاتصال المشتركين بين الوكالات

'١' التعاون والتنسيق والاتصال مع المؤسسات والمنظمات الحكومية وغير الحكومية الدولية الأخرى على النحو التالي: المركز العربي لدراسة المناطق القاحلة والأراضي الجافة بشأن المسائل المتعلقة بالمياه؛ مجلس وزراء العرب المسؤولين عن البيئة في ميادين إزالة التصحر، التلوث الصناعي، الوعي والتواصل في مجال البيئة، المؤشرات البيئية، الاتفاقيات البيئية الدولية؛ مركز البيئة والتنمية للمنطقة العربية وأوروبا بشأن الموارد المائية المشتركة، بما فيها المياه الجوفية؛ الاتحاد الأوروبي الرابطة العالمية لكفاءة استخدام الطاقة والوكالة الدولية للطاقة بشأن إصلاحات قطاع الطاقة، والطاقة المتجددة، وإدارة الموارد المائية المشتركة؛ المركز الدولي للبحوث الزراعية في المناطق الجافة بشأن إيدولوجيا الوديان، وإدارة مياه الري، والتأهب المتعلق بالجفاف، وإنشاء قاعدة بيانات بشأن المياه؛ الجمعية الدولية للطاقة الشمسية، القسم العربي؛ اللجنة المشتركة المعنية بالبيئة والتنمية في المنطقة العربية بشأن النهج الإقليمية في مجال البيئة والتنمية المستدامة؛ جامعة الدول العربية وهيئاتها الفرعية في ميدان الطاقة وفي ميداني المياه والبيئة؛ منظمة المؤتمر الإسلامي وهيئاتها الفرعية فيما يتعلق ببناء القدرات في قطاع الطاقة، والمشاريع الريفية للطاقة، بناء القدرات في قطاع المياه، قوانين المياه وإدارتها، وإدارة الموارد المائية؛ المجلس العالمي للمياه بشأن متابعة توصيات المنتدى العالمي للمياه والرؤية العربية للمياه؛ الاتحاد الدولي لحفظ الطبيعة والموارد الطبيعية بشأن المسائل والأولويات البيئية؛

'٢' التنسيق والتعاون مع برنامج الأمم المتحدة الإنمائي بشأن تخفيف آثار الجفاف في المنطقة؛ وإدارة الشؤون الاقتصادية والاجتماعية بشأن سياسات الطاقة المتعلقة بالتنمية المستدامة، إعداد التقرير العالمي لتنمية الإمدادات المائية، و/أو بناء القدرات لتحسين إدارة المياه؛ اللجان الإقليمية بشأن تعزيز الطاقة المتجددة، ووضع نهج متكامل، وتعزيز التعاون الإقليمي في مجال موارد المياه الجوفية المشتركة؛ برنامج الأمم المتحدة للبيئة بشأن تخفيف الجفاف وبشأن طرق الإدارة البيئية؛ منظمة الأمم المتحدة للتربية والعلم والثقافة (اليونسكو) ومنظمة الصحة العالمية بشأن المسائل المتصلة باستراتيجيات المياه ومكافحة التلوث؛ المشاركة في الاجتماعات السنوية للجنة الفرعية المعنية بالموارد المائية التابعة للجنة التنسيق الإدارية؛ اللجنة المعنية بالطاقة والموارد الطبيعية من أجل التنمية والتعاون و/أو لجنة التنمية المستدامة؛

(د) التعاون التقني

'١' المساعدة التقنية: تقديم المساعدة لبلدان منتقاة في ميدان الطاقة والمياه والبيئة؛

٢' التدريب الجماعي (دورات تدريبية وحلقات دراسية وحلقات عمل): حلقة عمل عن الإطار القانوني لتنمية وإدارة المياه الجوفية المشتركة في منطقة الإسكوا وحلقة أخرى عن التقييم وبناء القدرات في مجال الطاقة المتجددة.

الجدول ٢٠-٨

الاحتياجات من الموارد: البرنامج الفرعي ١

الوظائف		الموارد (بآلاف دولارات الولايات المتحدة)		الفترة
٢٠٠٣-٢٠٠٢	٢٠٠١-٢٠٠٠	٢٠٠٣-٢٠٠٢ (قبل إعادة تقدير التكاليف)	٢٠٠١-٢٠٠٠	
١٩	١٩	٣ ٦٥٧,٣	٣ ٦٥٧,٣	المتعلقة بالوظائف
صفر	صفر	٣٠٠,٥	٢٩٠,١	غير المتعلقة بالوظائف
١٩	١٩	٣ ٩٥٧,٨	٣ ٩٤٧,٤	المجموع
-	-	-	٣١,٥	الموارد الخارجة عن الميزانية

٢٠-٢١ الزيادة البالغة ١٠ ٤٠٠ دولار ترجع إلى توزيع جزء من اعتماد المساعدة المؤقتة العامة الذي أدرج في الميزانية سابقاً تحت بند دعم البرنامج، فيما بين البرامج الفرعية.

البرنامج الفرعي ٢

تشجيع التغير الاجتماعي لأغراض التنمية المستدامة

الاحتياجات من الموارد (قبل إعادة تقدير التكاليف): ٥ ٥٩٤ ٠٠٠ دولار

٢٠-٢٢ يندرج هذا البرنامج الفرعي تحت مسؤولية شعبة مسائل وسياسات التنمية الاجتماعية. وقد وضع برنامج العمل بالاعتماد على البرنامج الفرعي ٢ من البرنامج ١٨ من الخطة المتوسطة الأجل للفترة ٢٠٠٢-٢٠٠٥.

الجدول ٢٠-٩

الأهداف لفترة السنتين، الإنجازات المتوقعة، ومؤشرات الإنجاز

الهدف: تحقيق التغير الاجتماعي الذي يراعي خصائص المنطقة وتوجهاتها الثقافية من أجل بلوغ العدالة الاجتماعية عن طريق التنمية البشرية المستدامة وتحقيق الإنصاف للمرأة وكفالة التساوي بين الجنسين في بيئة تمكينية، مع الدعوة في الوقت نفسه إلى الحكم الرشيد وحقوق الإنسان.

مؤشرات الإنجاز	الموعد المتوقع للإنجاز
(أ) '١' عدد الدول الأعضاء التي تقوم ببدء برامج وسياسات واستراتيجيات اجتماعية جديدة؛	(أ) تحسين قدرة الدول الأعضاء على إدراج القضايا الاجتماعية في التخطيط الإنمائي وعلى وضع سياسات واستراتيجيات وبرامج اجتماعية تأخذ في اعتبارها الاعتبارات الجنسانية
'٢' عدد البلدان التي تقوم بإدخال تغييرات في السياسات الاجتماعية القائمة.	(ب) زيادة الوعي فيما بين الدول الأعضاء بشأن آثار العولمة على القضايا الاجتماعية الشاملة الرئيسية وزيادة استعمال المؤشرات النابعة من المؤتمرات العالمية لرصدها.
(ب) زيادة عدد البلدان التي تستعمل المؤشرات لرصد أثر العولمة في القضايا الاجتماعية، ولا سيما الحد من الفقر، وتحقيق المساواة بين الجنسين وقضايا التحضر.	(ج) زيادة الوعي بالقضايا الجنسانية فيما بين صانعي القرار والجمهور بصفة عامة وتحسين قدرة الدول الأعضاء فيما يتعلق بإدماج المنظور الجنساني كعنصر رئيسي في السياسات والبرامج الحكومية.
(ج) عدد الدول الأعضاء التي أدمجت منظور جنساني كعنصر رئيسي في سياساتها وبرامجها.	(د) إنشاء آليات للتوصل في مجال التنمية الاجتماعية فيما بين الشركاء والجهات الفاعلة في عملية التنمية، ولا سيما مع مؤسسات المجتمع المدني على الصعيد الإقليمي.
(د) عدد الشبكات/الآليات واللجان المنشأة في الحكومات ومع مؤسسات المجتمع المدني على الصعيد الوطني و/أو الإقليمي.	

عوامل خارجية

٢٠-٢٣ من المتوقع أن يحقق البرنامج الفرعي أهدافه والإنجازات المتوقعة مع افتراض ما يلي: (١) توفر الاحصاءات والمؤشرات الاجتماعية الأساسية اللازمة ولا سيما الاحصاءات والمؤشرات المراعية للاعتبارات الجنسانية، وذلك من أجل التوصية بسياسات اجتماعية حكيمة؛ (ب) التزام الدول الأعضاء بوضع وإدماج سياسات اجتماعية في خططها الإنمائية، وإدماج منظور جنساني كعنصر رئيسي في هذه الخطط.

النواتج

٢٠-٢٤ سيجري خلال فترة السنتين ٢٠٠٢-٢٠٠٣، إنجاز النواتج التالية:

(أ) تقديم الخدمات للهيئات الحكومية الدولية وهيئات الخبراء؛

'١' المجلس الاقتصادي والاجتماعي: وثائق الهيئات التداولية: تقريران مقدمان إلى المجلس بشأن الآثار الاقتصادية والاجتماعية للاحتلال الإسرائيلي على أحوال معيشة الشعب الفلسطيني في الأراضي الفلسطينية المحتلة بما في ذلك القدس والسكان العرب في الجولان السوري المحتل؛

'٢' لجنة التنمية الاجتماعية: (أ) تقديم الخدمات الفنية لست جلسات للدورة الرابعة للجنة التنمية الاجتماعية و (ب) وثائق الهيئات التداولية: تقريران مقدمان إلى اللجنة عن الدورة

الرابعة للجنة التنمية الاجتماعية وعن الآليات المؤسسية لتنسيق تنفيذ السياسات والبرامج الاجتماعية في منطقة الإسكوا؛

٣' أفرقة الخبراء المخصصة: خمسة اجتماعات لأفرقة خبراء بشأن: الآليات المؤسسية لتنسيق تنفيذ السياسات والبرامج الاجتماعية في منطقة الإسكوا؛ أمن الحيازة في منطقة الإسكوا؛ الشيخوخة في منطقة الإسكوا؛ الأسرة العربية في مجتمع آخذ في العولمة والتغير السريع؛ وشؤون الحكم الحضري في منطقة الإسكوا؛

(ب) أنشطة فنية أخرى

١' تسعة منشورات متكررة: صحائف البيانات الديمغرافية والبيانات الاجتماعية - الاقتصادية ذات الصلة، العدد ١٢؛ صحائف بيانات المستوطنات البشرية؛ النشرة السكانية، العددان ٥٠ و ٥١؛ تقرير التنمية البشرية الإقليمية؛ استعراض التطورات في حالة المرأة العربية في منطقة الإسكوا، العددان ١ و ٢؛ سلسلة الدراسات عن المرأة والتنمية: العولمة، الفقر، تقسيم العمل بين الجنسين في بلدان منتقاة من بلدان الإسكوا، العدد ٣٠ والاعتبارات الجنسانية، والمواطنة، ودور المنظمات غير الحكومية في بلدان منتقاة من بلدان الخليج، العدد ٣١؛

٢' أربعة عشر منشورا غير متكرر: تقييم الأنشطة التدريبية لأخصائيي تنمية المجتمعات المحلية؛ العولمة، التثقيف وتكوين المهارات في منطقة الإسكوا؛ الممارسات الجيدة في تعزيز الأنشطة المشتركة بين المنظمات الدولية والمنظمات غير الحكومية للمعوقين: دراسة حالة لدور الإسكوا في لبنان؛ سياسات الإسكان، الشؤون البلدية الحضرية وأمن الحيازة؛ دليل تعليمات ومجموعة تدريبية للمدرسين في تنمية المجتمعات المحلية؛ شؤون الحكم المحلية والتنمية القائمة على المشاركة؛ المنظمات غير الحكومية وتنفيذ مؤتمرات الأمم المتحدة العالمية للتسعينات؛ الانفجار السكاني، والمدن والفقر؛ تقرير عن استعمال نظام معلومات السياسات السكانية في الدول المشتركة (٢٠٠٢ و ٢٠٠٣)؛ الطفلة في الأسر العربية في بلدان مجلس التعاون الخليجي؛ نحو ثقافة من الديمقراطية والحكم المسؤول في منطقة الإسكوا: إطار مفاهيمي؛ التحضر والتغير الاجتماعي - الثقافي؛

٣' كتيبات، وصحائف وقائع، ورسومات حائطية ومجموعات إعلامية: أربع كراسيات عن تنمية المجتمعات المحلية؛ كراسة واحدة عن نظام معلومات السياسات السكانية؛ مجموعة السياسات المتعلقة بنظام المعلومات للسياسات السكانية عن تبرير استعمال النظام وإمكاناته؛

٤' مواد تقنية من قبيل قواعد البيانات والبرمجيات: قاعدة البيانات الجغرافية المشروحة عن المرأة والأسرة العربيتين؛ قاعدة بيانات عن التطورات في حالة المرأة في بلدان الإسكوا: وضع

لحات قطرية واستكمالها بانتظام؛ إنشاء صفحة الاستقبال الخاصة بالإسكوا فيما يتصل بالمسائل الاجتماعية والقضايا الجنسانية وتعهد الصفحة؛ تعهد نظام المعلومات الإقليمية بشأن السياسات الاجتماعية والمؤشرات ذات الصلة اللازمة لرصد ومتابعة المؤتمرات العالمية؛ صفحة الاستقبال الخاصة بنظام معلومات السياسات السكانية؛

٥' إصدارات إلكترونية وسمعية - بصرية: شريط فيديو وثائقي عن المشروع الإقليمي (تدريب إحصائي تنمية المجتمعات المحلية)؛ حملة عن طريق وسائل الإعلام بشأن الاعتبارات الجنسانية ودمج المنظور الجنساني في الأنشطة الرئيسية.

(ج) التعاون الدولي

١' التعاون الدولي والتنسيق والاتصال مع المؤسسات والمنظمات الحكومية وغير الحكومية الدولية على النحو التالي: برنامج الخليج العربي للمنظمات الإنمائية للأمم المتحدة بشأن تنمية المجتمعات المحلية، والأنشطة التنفيذية، والمسائل المتصلة بالإعاقة؛ والمركز الإقليمي للإصلاح الزراعي والتنمية الريفية في الشرق الأدنى بشأن أنشطة تنمية المجتمعات المحلية؛ مركز المرأة العربية للتدريب والبحث بشأن المسائل المتعلقة بالمرأة، والاعتبارات الجنسانية، والأسرة والتنمية؛ جامعة الدول العربية والهيئات الفرعية ذات الصلة بشأن المسائل المتعلقة بالتنمية البشرية والفقر والأسرة والمرأة والمستوطنات البشرية ومتابعة المؤتمرات العالمية؛ مجلس وزراء العرب بشأن الإسكان والتشييد؛

٢' تنسيق الأنشطة مع إدارة الشؤون الاقتصادية والاجتماعية، والمعهد الدولي للتدريب والبحث من أجل النهوض بالمرأة، وصندوق الأمم المتحدة الإنمائي للمرأة بشأن المسائل المتصلة بالمرأة، والاعتبارات الجنسانية والأسرة؛ البنك الدولي في وضع وتنفيذ الأنشطة المشتركة في مجالات تخفيف حدة الفقر والتنمية البشرية المستدامة؛ المؤئل بشأن المستوطنات البشرية؛ برنامج الأمم المتحدة الإنمائي بشأن تقرير التنمية البشرية الإقليمية وبشأن متابعة توصيات المؤتمرات العالمية؛ الفقر والتنمية البشرية؛ صندوق الأمم المتحدة للسكان بشأن المسائل السكانية والديمقراطية، وتنفيذ معلومات السياسات السكانية؛ منظمة الأمم المتحدة للطفولة (اليونيسيف) فيما يتعلق بتنفيذ ومتابعة التوصيات والإجراءات الرئيسية لاستعراض العشر سنوات لمؤتمر القمة العالمي للطفل، وتنمية المجتمعات المحلية؛

دال - التعاون التقني

١' تقديم المساعدة إلى بلدان منتقاة في مجالات: الجهاز الوطني للمرأة والهيئات الحكومية، بما في ذلك إدماج المنظور الجنساني كعنصر رئيسي في السياسات والبرامج والمشاريع؛ والمسائل

المتعلقة بالحد من الفقر وبالعمالة؛ تعزيز سهولة الوصول في البيئة الحضرية؛ تقديم الدعم للمراصد الحضرية المحلية وتعزيزها؛ التنمية البشرية المستدامة؛

٢' التدريب الجماعي (دورات تدريبية، حلقات دراسية وحلقات عمل): أربع حلقات عمل إقليمية بشأن: نظام معلومات السياسات السكانية، ودمج المسائل السكانية في التخطيط الإنمائي: الأساليب والتطبيقات؛ نظام المعلومات الإقليمي بشأن السياسات الاجتماعية والمؤشرات ذات الصلة؛ دمج المسائل السكانية والمتعلقة بالصحة الإنجابية في التخطيط الإنمائي: الأساليب والتطبيقات؛

٣' مشاريع ميدانية: خدمات تنمية المجتمعات المحلية.

٢٠-٢٥ الاعتماد البالغ ٥ ٥٩٤ ٠٠٠ دولار يوفر الأموال اللازمة لما يلي: (أ) مواصلة الوظائف، بما في ذلك زيادة قدرها ١٠٠ ٩٠٠ دولار ترجع إلى إعادة تصنيف وظيفة واحدة من الفئة المحلية إلى الرتبة ف-١/٢، و (ب) الاحتياجات ذات الصلة غير المتعلقة بالوظائف، والتي تتضمن زيادة قدرها ١٩٧ ٦٠٠ دولار ترجع إلى زيادة النشاط البرنامجي مما استلزم موارد إضافية للاستشاريين والخبراء (١٧٢ ٠٠٠ دولار) والسفر (١٥ ٦٠٠ دولار). ويبين الاعتماد الإضافي للمساعدة المؤقتة العامة (١٠ ٠٠٠ دولار) توزيع جزء من الاعتماد المخصص للمساعدة المؤقتة العامة الذي سبق أن أدرج في الميزانية تحت بند دعم البرامج فيما بين البرامج الفرعية.

جيم - البرنامج الفرعي ٣

التنمية الاقتصادية والتعاون الإقليمي في سياق تطور الاقتصاد العالمي نحو العولمة

الاحتياجات من الموارد (قبل إعادة تقدير التكاليف): ٤ ٠٢١ ٢٠٠ دولار

٢٠-٢٦ يندرج هذا البرنامج الفرعي تحت مسؤولية شعبة مسائل وسياسات التنمية الاقتصادية. وقد وضع برنامج العمل بالاعتماد على البرنامج الفرعي ٣ من البرنامج ١٨ من الخطة المتوسطة الأجل للفترة ٢٠٠٢-٢٠٠٥.

الجدول ٢٠-١١

الأهداف لفترة السنتين، والإنجازات المتوقعة ومؤشرات الإنجاز

الهدف: كفاءة استدامة التنمية الاقتصادية في المنطقة والقيام في الوقت نفسه بتحقيق الاندماج المتوازن في الاقتصاد العالمي.

مؤشرات الإنجاز	الإنجازات المتوقعة
(أ) عدد البلدان التي تتخذ تدابير لزيادة فعالية واستقرار إدارة الاقتصاد الكلي.	(أ) زيادة الفعالية والاستقرار في مجال إدارة الاقتصاد الكلي.
(ب) معدل مساهمة القطاع الخاص في الناتج المحلي الإجمالي وفي العمالة وتكوين رأس المال الثابت والتجارة	(ب) إسهام القطاع الخاص بشكل معزز وفعال في النشاط الاقتصادي.
(ج) مدى المساعدة الموفرة لمعاونة البلدان الأعضاء في فهم الآثار المترتبة في اقتصاداتها على النظم التجارية والمالية الدولية الجديدة وتشكيل التجمعات الاقتصادية الإقليمية وزيادة عدد البلدان المنضمة إلى هذه التجمعات.	(ج) زيادة وعي الدول الأعضاء بالتحديات والفرص التي يواجهها اقتصادها والناشئة عن النظم التجارية والمالية الدولية الجديدة والتكتلات الإقليمية القائمة والمحتملة.

عوامل خارجية

٢٧-٢٠ من المتوقع أن ينجح البرنامج الفرعي أهدافه والإنجازات المتوقعة مع افتراض ما يلي: (أ) توفر البيانات والمعلومات المنشورة التي يمكن الاعتماد عليها عن أهم المؤشرات الاقتصادية في المنطقة؛ و (ب) استعداد الدول الأعضاء للنظر نظرة إيجابية لتوصيات الإسكوا فيما يتعلق بمسائل الاقتصاد الكلي وسياسات الإصلاح ومواصلة سعيها للتحرير الاقتصادي والتجاري.

النواتج

٢٨-٢٠ خلال فترة السنتين ٢٠٠٢-٢٠٠٣، سيجري إنجاز النواتج التالية:

(أ) تقديم الخدمات للهيئات الحكومية الدولية وهيئات الخبراء

١' اللجنة التقنية المعنية بتحرير التجارة الخارجية والعملة الاقتصادية في بلدان منطقة الإسكوا:

أ - تقديم الخدمات الفنية لست جلسات للدورة الثالثة للجنة التقنية المعنية بتحرير التجارة الخارجية والعملة الاقتصادية في بلدان منطقة الإسكوا؛

ب - وثائق الهيئات التداولية: تقرير واحد مقدم إلى اللجنة عن الدورة الثالثة للجنة التقنية المعنية بتحرير التجارة الخارجية والعملة الاقتصادية في بلدان منطقة الإسكوا؛ تقريران موجزان مقدمان إلى اللجنة عن الدراسة الاستقصائية للتطورات الاقتصادية والاجتماعية في منطقة الإسكوا؛

٢' أفرقة الخبراء المخصصة: ثلاثة اجتماعات لأفرقة خبراء بشأن إدارة القطاع العام وشؤون الحكم؛ إصلاح صناديق المعاشات التقاعدية في منطقة الإسكوا: تخفيف حدة الفقر والاعتبارات الجنسانية؛ الاستراتيجيات والسياسات التجارية للبلدان الأعضاء في الإسكوا المنضمة إلى منظمة التجارة العالمية؛

(ب) أنشطة فنية أخرى

- ١' ستة منشورات متكررة: دراسة استقصائية للتطورات الاقتصادية والاجتماعية في منطقة الإسكوا (العدد ٢)؛ الإدارة الاقتصادية والقدرة المؤسسية في بلدان منتقاة من البلدان الأعضاء في الإسكوا؛ استعراض عام أولي للتطورات الاقتصادية في منطقة الإسكوا (العدد ٢)؛ إصلاح المؤسسات الاقتصادية في بلدان منتقاة من البلدان الأعضاء في الإسكوا؛
- ٢' عشرون منشورا غير متكرر: دليل عن التجارة الالكترونية؛ تحليل مقارن لتحرير المالي في منطقة الإسكوا؛ تقييم شؤون الحكم في بلدان منتقاة من بلدان الإسكوا؛ القدرة التنافسية للصادرات في بلدان منتقاة من بلدان الإسكوا في إطار اتفاق أوروبا - البحر المتوسط والعضوية في منظمة التجارة العالمية؛ تطوير الأسواق المالية وإعادة تدوير الموارد المالية لمنطقة الإسكوا؛ الأسواق المالية والسياسات الضريبية والنقدية في بلدان منتقاة من بلدان الإسكوا؛ الأسواق المالية وتشجيع الاستثمار في منطقة الإسكوا؛ العولمة والتكامل الاقتصادي الإقليمي؛ الاتفاقات الدولية والمسائل التجارية في بلدان منتقاة من البلدان الأعضاء في الإسكوا؛ حقوق الملكية الفكرية؛ الاتفاقات الدولية والمسائل التجارية في بلدان منتقاة من البلدان الأعضاء في الإسكوا؛ البيئة والمناخ الاستثماري في القطاع الخاص في بلدان منتقاة من بلدان الإسكوا؛ المسائل ذات الأهمية المباشرة للتنوع الاقتصادي: التمويل بالقروض الصغيرة: دراسات حالة في بلدان منتقاة من البلدان الأعضاء في الإسكوا؛ إدارة القطاع العام وشؤون الحكم في بلدان منتقاة من بلدان الإسكوا؛ إصلاح صناديق المعاشات التقاعدية في منطقة الإسكوا؛ آثار تخفيف حدة الفقر والاعتبارات الجنسانية؛ والاستراتيجيات والسياسات فيما يتعلق بالاستثمار المباشر الأجنبي في بلدان منتقاة من بلدان الإسكوا؛ تقارير فنية لاجتماعات أفرقة خبراء عن الاستراتيجيات والسياسات التجارية للبلدان الأعضاء في الإسكوا المنضمة إلى منظمة التجارة العالمية، بشأن السياسات والإصلاحات المتعلقة بصناديق المعاشات التقاعدية، وبشأن إدارة القطاع العام وشؤون الحكم (العدد ٣)؛ استراتيجيات التجارة للبلدان الأعضاء في الإسكوا المنضمة إلى منظمة التجارة العالمية؛
- ٣' مواد تقنية (من قبيل قواعد البيانات والبرمجيات): قاعدة البيانات المتعلقة بالاستثمار المباشر الأجنبي في منطقة الإسكوا؛

التعاون الدولي

- ١' التعاون والتنسيق مع المعهد العربي للتخطيط بشأن الأنشطة المتصلة بالتنمية الاقتصادية، ومسائل التكامل ومنظمة التجارة العالمية؛ جامعة الدول العربية وهيئاتها الفرعية بشأن الأنشطة المتصلة بمنظمة التجارة العالمية، والبيئة والتجارة، والجوانب المتصلة بالتجارة من حقوق الملكية الفكرية والاستثمار المباشر الأجنبي؛ منظمة البلدان العربية المصدرة للنفط في تنفيذ الأنشطة المتعلقة بمنظمة التجارة العالمية

ومسائل التنمية الاقتصادية المتصلة بالنفط؛ ومنظمة التعاون والتنمية في الميدان الاقتصادي بشأن المسائل المتصلة بشراكة أوروبا - البحر المتوسط وتعزيز التجارة؛

٢' التنسيق مع إدارة الشؤون الاقتصادية والاجتماعية بشأن الدراسة الاستقصائية الإقليمية، والقضايا الجنسانية وغيرها من المجالات التي تندرج في نطاق التنمية الاقتصادية؛ واللجان الإقليمية الأخرى حسب ما يستدعي الأمر؛ البنك الدولي بشأن الأنشطة المتصلة بالتنمية الاقتصادية، والتجارة، والفقر ومسائل التنمية الاجتماعية؛ مؤتمر الأمم المتحدة للتجارة والتنمية (الأونكتاد) في تنفيذ مذكرة التفاهم المتعلقة بالتعاون في ميدان التجارة والتنمية الاقتصادية؛ برنامج الأمم المتحدة الإنمائي بشأن الوسائل المتصلة بالاستثمار المباشر الأجنبي ومنظمة التجارة العالمية؛ وحضور الاجتماع التمهيدي للأونكتاد فيما يتعلق ببرنامج منظمة التجارة العالمية الجديد الخاص بالمفاوضات؛

الجدول ٢٠-١٢

الاحتياجات من الموارد: البرنامج الفرعي ٣

الوظائف		الموارد (بآلاف دولارات الولايات المتحدة)		الفئة
٢٠٠٣-٢٠٠٢	٢٠٠١-٢٠٠٠	٢٠٠٣-٢٠٠٢ (قبل إعادة تقدير التكاليف)	٢٠٠١-٢٠٠٠	
١٩	١٩	٣ ٧٣٧,٤	٣ ٧٣٧,٤	المتعلقة بالوظائف
صفر	صفر	٢٨٣,٨	٢٧٥,٨	غير المتعلقة بالوظائف
١٩	١٩	٤ ٠٢١,٢	٤ ٠١٣,٢	المجموع
-	-	-	٩,٢	الموارد الخارجة عن الميزانية

٢٠-٢٩ الاعتماد البالغ ٢٠٠ ٠٢١ ٤ دولار يلزم لمواصلة الوظائف تحت البرنامج الفرعي وللنفقات ذات الصلة غير المتعلقة بالوظائف. وترجع الزيادة البالغة ٨ ٠٠٠ دولار إلى توزيع الجزء من الاعتماد المخصص للمساعدة المؤقتة العامة الذي كان مدرجا قبل ذلك في الميزانية تحت بند دعم البرامج فيما بين البرامج الفرعية.

البرنامج الفرعي ٤

تنسيق السياسات القطاعية ومواءمة قواعد ومعايير التنمية المستدامة في سياق التغيرات العالمية

الاحتياجات من الموارد (قبل إعادة تقدير التكاليف): ١٠٠ ٦٩٢ ٥ دولار

٢٠-٣٠ يندرج هذا البرنامج الفرعي تحت مسؤولية شعبة المسائل والسياسات القطاعية. وقد وضع برنامج العمل اعتمادا على البرنامج الفرعي ٤ من البرنامج ١٨ من الخطة المتوسطة الأجل للفترة ٢٠٠٢-٢٠٠٥.

الجدول ٢٠-١٣ الأهداف لفترة السنتين، والإنجازات المتوقعة ومؤشرات الإنجاز

الهدف: التأثير إيجابيا على التنمية المستدامة عن طريق تنسيق السياسات القطاعية ومواءمة القواعد والمعايير القطاعية داخل المنطقة لتحقيق التوافق مع المتطلبات الدولية مما يعزز قابلية السلع والخدمات للمنافسة.

مؤشرات الإنجاز	الإنجازات المتوقعة
(أ) توفير المعلومات والتحليل في الوقت المناسب من جانب الإسكوا بشأن تقييم الإنتاجية والقدرة التنافسية في قطاعات المنطقة، بما في ذلك وضع مؤشرات جديدة.	(أ) زيادة توفر المعلومات المستكملة والتحليل المتعلق بتقييم الإنتاجية، والقدرة التنافسية، وتطوير التكنولوجيا والتوافق البيئي في قطاعات المنطقة.
(ب) عدد البلدان التي تعتمد سياسات لكفالة استدامة الأرزاق في المناطق الريفية.	(ب) تعزيز قدرة الدول الأعضاء على الاستفادة من إمكانات الزراعة المستدامة والتنمية الريفية.
(ج) عدد البلدان التي تقبل و/أو تعتمد مشاريع مواءمة و/أو صكوك قانونية مقترحة من جانب الإسكوا خلال فترة السنتين.	(ج) زيادة قبول واعتماد البلدان الأعضاء لمشاريع المواءمة الإقليمية والصكوك القانونية التي تقترحها الإسكوا، مما يؤدي إلى زيادة تيسير التدفقات المادية وتدفقات المعلومات عبر الحدود فيما بين الدول الأعضاء.
(د) عدد البلدان التي تقوم، بمساعدة الإسكوا، بصياغة وتنفيذ مبادرات، ومشاريع وتدابير لبناء القدرة تستهدف تعزيز الإنتاجية، والقدرة التنافسية والتوافق البيئي في ميادين منتقاة.	(د) تعزيز قدرة الحكومات والقطاع الخاص في البلدان الأعضاء على صياغة وتنفيذ سياسات لبناء القدرة والابتكارات التكنولوجية في التنمية القطاعية المبنية على المعرفة.
(هـ) '١' عدد بنود قاعدة بيانات النقل الإقليمي، ومؤشرات التنمية الصناعية، ومؤشرات العلم والتكنولوجيا المفصلة وفقا لنوع الجنس؛	(هـ) تحسين تغطية البيانات والمعلومات المفصلة بالنسبة لنوع الجنس في قاعدة بيانات النقل الإقليمي، ومؤشرات التنمية الصناعية، ومؤشرات العلم والتكنولوجيا، وإدخال تحليل دور المرأة في مجال قطاعي جديد واحد.
'٢' عدد توصيات السياسات العامة المتعلقة بتحسين وضع المرأة في ميادين منتقاة في مجالات التكنولوجيا والصناعة والزراعة.	

عوامل خارجية

٢٠-٣١ من المتوقع أن يحقق البرنامج الفرعي أهدافه والإنجازات المتوقعة مع افتراض أن الدول الأعضاء ستكون على استعداد للنظر نظرة إيجابية في توصيات الإسكوا المتعلقة بمواءمة المشاريع والصكوك القانونية المتصلة بالخصخصة، وإلغاء اللوائح المنظمة، وإدماج منظور جنساني كعنصر رئيسي والتعاون الإقليمي بصفة عامة.

النواتج

٢٠-٣٢ خلال فترة السنتين ٢٠٠٢-٢٠٠٣، ستنجز النواتج التالية:

(أ) تقديم الخدمات للهيئات الحكومية الدولية وهيئات الخبراء

'١' لجنة نقل:

أ - تقديم الخدمات الفنية لأربعة جلسات للدورة الثالثة للجنة النقل؛

ب - وثائق الهيئات التداولية: تقرير مقدم إلى اللجنة عن الدورة الثالثة للجنة النقل؛

٢' أفرقة الخبراء المخصصة: ستة اجتماعات لأفرقة خبراء بشأن: بناء القدرات في مجال التكنولوجيا الجديدة في البلدان الأعضاء في الإسكوا؛ بناء القدرات في مجال النقل؛ تنسيق السياسات والصكوك القانونية في مجال النقل؛ تعزيز النظم الإقليمية للتصديق والاعتماد؛ بناء المؤسسات لمواءمة القواعد والمعايير الزراعية بالنسبة للمدخلات الزراعية الرئيسية؛ دور المؤسسات التجارية الصغيرة والمتوسطة الحجم في تعزيز انتشار النهج الابتكارية في قطاع الصناعة التحويلية؛

(ب) أنشطة فنية أخرى

١' أحد عشر منشورا متكررا: دليل مؤسسات دعم البحث والتطوير في الدول الأعضاء في الإسكوا؛ مشروع الأولوية لنظام النقل المتكامل في المشرق العربي؛ وضع إطار للمنهجيات المتعلقة بنظام النقل المتكامل في المشرق العربي؛ استعراض الزراعة في البلدان الأعضاء في الإسكوا: الزراعة والتنمية في غربي آسيا (العدد ٢)؛ استعراض الصناعة في بلدان الإسكوا (العدد ٢)؛ استعراض العلم والتكنولوجيا في بلدان الإسكوا (العدد ٢)؛ استعراض النقل في البلدان الأعضاء في الإسكوا (العدد ٢)؛

٢' ١٩ منشورا غير متكرر: تحليل العلاقة بين الفقر والنقل في المناطق الريفية؛ تقييم مؤشرات التنمية الصناعية في المنطقة في بلدان أعضاء منتقاة؛ تقييم نظام المعلومات الإدارية لاثنتين أو ثلاث من المؤسسات المالية الريفية في منطقة الإسكوا؛ بناء القدرات في مجال تكنولوجيا إحيائية منتقاة في البلدان الأعضاء في الإسكوا؛ بناء القدرات في مجال تكنولوجيا معلومات واتصالات منتقاة في البلدان الأعضاء في الإسكوا؛ دليل لمؤسسات وخدمات دعم المؤسسات التجارية الصغيرة والمتوسطة الحجم؛ تقييم اقتصادي لكفاءة استعمال المياه في المزارع؛ التكنولوجيا السليمة بيئيا في قطاعات منتقاة في البلدان الأعضاء في الإسكوا مع التركيز على تكنولوجيا معالجة المياه؛ مؤشرات تطوير العلوم والتكنولوجيا وبناء القدرات في البلدان الأعضاء في الإسكوا؛ فريق التنبؤات المتعلقة بالتكنولوجيا الصناعية: الفرص والتحديات في بلدان أعضاء منتقاة؛ الصناعات القائمة على المعرفة، مع التركيز على استخدامات تكنولوجيا المعلومات والاتصالات: الفرص والتحديات في بلدان أعضاء منتقاة؛ الفرص والتحديات المتعلقة بالتواصل والمجموعات الصناعية في بلدان أعضاء منتقاة؛ فرص مواءمة القواعد، والصكوك القانونية واللوائح لمدخلات زراعية رئيسية منتقاة؛ تقرير عن تشجيع الاتفاق بشأن الطرق الدولية في المشرق العربي؛ استعراض التحديات والفرص

المتصلة بالزراعة في ضوء النظم التجارية البازغة في بلدان منتقاة من بلدان الإسكوا؛ نظم الإدارة الصناعية للمؤسسات التجارية الصغيرة والمتوسطة الحجم مع التركيز على احتياجات الإدارة البيئية الصناعية ومتطلباتها ومنافعها؛ التنمية المستدامة والنقل في منطقة الإسكوا؛ سياسات تكنولوجيا لقطاعات منتقاة في البلدان الأعضاء في الإسكوا؛ تسهيل النقل على نظام النقل المتكامل في المشرق العربي من خلال عمليات التجارة الإلكترونية والإنترنت/تكنولوجيات المعلومات؛

٣' كتيبات وصحائف وقائع، ورسومات حائطية، ومجموعات إعلامية: كراستان عن إطار المنهجيات ونظام المعلومات لنظام النقل المتكامل في المشرق العربي؛ كراصة عن الاتفاق على الطرق الدولية في المشرق العربي؛

٤' مواد تقنية (من قبيل قواعد البيانات والبرمجيات): إنشاء نظام المعلومات لنظام النقل المتكامل في المشرق العربي؛ أربع صفحات استقبال عن الأنشطة الصناعية والتكنولوجية والزراعية وأنشطة النقل للإسكوا؛ استكمال خريطة نظام المعلومات الجغرافية التابع لنظام النقل المتكامل في المشرق العربي؛

(ج) التعاون الدولي

١' التعاون والاتصال مع: جامعة الدول العربية وهيئاتها الفرعية بشأن المسائل الصناعية ومسائل النقل ومسائل التنمية الزراعية؛ المنظمة الدولية للتوحيد القياسي بشأن التصديق والاعتماد وإدارة التكنولوجيا والتدريب؛ اللجنة الأوروبية وهيئاتها الفرعية بشأن مسائل النقل؛ الاتحاد الدولي للنقل بالطرق البرية بشأن مسائل النقل؛ المنظمة الجمركية العالمية بشأن مسائل النقل؛ الرابطة العالمية لمنظمات البحوث التكنولوجية الصناعية في تعزيز استعمال أفضل الممارسات في البحث والتنمية وفي التواصل المؤسسي؛

٢' التنسيق والتعاون والاتصال مع اللجنة المعنية بتسخير العلم والتكنولوجيا لأغراض التنمية، منظمة الأمم المتحدة للأغذية والزراعة، منظمة العمل الدولية، البنك الدولي، الأونكتاد، برنامج الأمم المتحدة للبيئة، اليونسكو، منظمة الأمم المتحدة للتنمية الصناعية (اليونيدو)، جامعة الأمم المتحدة، وغيرها من المنظمات الحكومية الدولية المناسبة بشأن التنمية الزراعية والريفية، ومسائل التوحيد القياسي، ومسائل العلم والتكنولوجيا، ومسائل النقل؛ المشاركة في أنشطة لجنة التنسيق الإدارية وهيئتها الفرعية،

(د) التعاون التقني

١' خدمات استشارية للدول الأعضاء في الإسكوا في مجالات تخطيط وإدارة النقل؛ المسائل الزراعية؛ المسائل الصناعية؛ والسياسات وبناء القدرات في مجال التكنولوجيا؛

٢' ثلاث حلقات عمل تدريبية بشأن: بناء القدرات في الممارسات الملائمة التي تضطلع بها مؤسسات التمويل بالقروض الصغيرة للوصول إلى العملاء الريفيين مع التركيز على المرأة والفقراء؛ بناء القدرات في مجال البيانات والأدوات اللازمة لتحليل السياسات في ميدان الزراعة؛ بناء القدرات في كفاءة استعمال المياه في المزارع.

الجدول ٢٠-١٤

الاحتياجات من الموارد: البرنامج الفرعي ٤

الوظائف		الموارد (بآلاف دولارات الولايات المتحدة)		الفئة
٢٠٠٣-٢٠٠٢	٢٠٠١-٢٠٠٠	٢٠٠٣-٢٠٠٢ (قبل إعادة تقدير التكاليف)	٢٠٠١-٢٠٠٠	
٢٦	٢٦	٥ ٣٣٠,٧	٥ ٣٣٠,٧	المتعلقة بالوظائف
-	-	٣٦١,٤	٣٦٩,١	غير المتعلقة بالوظائف
٢٦	٢٦	٥ ٦٩٢,١	٥ ٦٩٩,٨	المجموع
-	١	-	٥٧,٧	الموارد الخارجة عن الميزانية

٢٠-٣٣ الاعتماد البالغ ١٠٠ ٦٢٩ ٥ دولار يلزم مواصلة الوظائف وللنفقات ذات الصلة غير المتعلقة بالوظائف. ويرجع النقص البالغ ٧ ٧٠٠ دولار إلى انخفاض الاحتياجات تحت بند السفر (١٤ ٠٠٠ دولار) والاستشاريون والخبراء (٨ ٧٠٠ دولار)، يقابله زيادة قدرها ١٥ ٠٠٠ دولار تحت بند المساعدة المؤقتة العامة، ناشئة من توزيع جزء من الاعتماد المخصص للمساعدة المؤقتة العامة الذي أدرج في الميزانية سابقا تحت بند دعم البرامج، فيما بين البرامج الفرعية.

البرنامج الفرعي ٥

إعداد الاحصاءات وتنسيقها ومواءمتها

الاحتياجات من الموارد (قبل إعادة تقدير التكاليف): ٢ ٩٣٩ ٦٠٠ دولار

٢٠-٣٤ يندرج هذا البرنامج الفرعي في نطاق مسؤولية شعبة الاحصاءات، وقد وضع برنامج العمل بالاعتماد على البرنامج الفرعي ٥ من البرنامج ١٨ من الخطة المتوسطة الأجل للفترة ٢٠٠٢-٢٠٠٥.

الأهداف لفترة السنتين، الانجازات المتوقعة، ومؤشرات الإنجاز

الهدف: تعزيز إعداد الاحصاءات على الصعيد الوطني وتنسيقها على الصعيد الإقليمي لكي يتسنى الوفاء بشكل فعال بمتطلبات التخطيط، وتقرير السياسات، والمتطلبات الإدارية لمعالجة الأولويات الاقتصادية والاجتماعية الوطنية والإقليمية البازغة.

المؤشرات للإنجاز	الموعد المتوقع للإنجاز
(أ) عدد الدول الأعضاء التي تغطي مجالات إحصائية جديدة في تقاريرها ومنشوراتها الإحصائية.	(أ) زيادة قدرة البلدان الأعضاء على إنتاج ونشر الاحصاءات والمؤشرات الاقتصادية والاجتماعية لتغطية المجالات الإحصائية الجديدة من قبيل الثقافة، والهجرة الدولية، والبيئة، والطاقة، أو النواحي الجديدة للمجالات التي سبق معالجتها، من قبيل الصحة والقضايا الجنسانية، والتجارة، والصناعة، والحسابات القومية.
(ب) عدد البلدان الأعضاء المتلقية والمستخدمة لقواعد البيانات القائمة على التكنولوجيا والتي تنتجها وتنشرها الإسكوا، بما في ذلك تغطية المجالات الجديدة، وعدد الموظفين المدربين في استعمال تلك القواعد.	(ب) تحسين قدرة البلدان الأعضاء على استعمال قواعد البيانات القائمة على التكنولوجيا، التي تنتجها وتنشرها الإسكوا، بما في ذلك نظام المعلومات الإحصائية التابع للإسكوا وذلك فيما يتعلق بالمواضيع الجديدة والمتكررة.
(ج) عدد مواطني البلدان الأعضاء المدربين على إنتاج الإحصاءات بشكل يتمشى مع المعايير الإحصائية الدولية، وكذلك على استعمال البيانات الإحصائية للأغراض التحليلية في مجالات منتقاة.	(ج) تعزيز القدرة البشرية والمؤسسية في البلدان الأعضاء في الإسكوا في إنتاج وتحليل ونشر واستعمال الاحصاءات في المجالات الجديدة والنواحي الجديدة من المجالات التي سبقت معالجتها.
(د) عدد البلدان المنتجة لبيانات التقييمات القطرية المشتركة وعدد المؤشرات الاجتماعية التي تعتمدها البلدان الأعضاء لرصد مختلف نواحي التنمية البشرية، فضلا عن التقارير المتعلقة بالتقدم المحرز في متابعة توصيات المؤتمرات العالمية.	(د) زيادة استعمال البلدان الأعضاء في الإسكوا للمؤشرات الإحصائية الاجتماعية الأساسية ولا سيما إطار التقييمات القطرية المشتركة.
(هـ) ارتياح الدول الأعضاء بعرض البيانات في المنشورات الإحصائية للإسكوا المعدلة لتسهيل التحليل الجنساني وعدد المجالات الجديدة، بما في ذلك البيانات المفصلة بالنسبة لنوع الجنس.	(هـ) زيادة قدرة البلدان الأعضاء على تحسين عرض البيانات الإحصائية المفصلة بالنسبة لنوع الجنس في جميع المنشورات الإحصائية لتسهيل التحليل الجنساني وزيادة إدراج البيانات المفصلة بالنسبة لنوع الجنس في المجالات الجديدة.

عوامل خارجية

٢٠-٣٥ من المتوقع أن يحقق هذا البرنامج الفرعي أهدافه والانجازات المتوقعة مع افتراض ما يلي: (أ) إتاحة إحصاءات وطنية مناسبة يمكن الاعتماد عليها وفي الوقت المناسب عن المجالات الاقتصادية والاجتماعية ولا سيما الإحصاءات التي تراعي اختلاف نوع الجنس؛ و (ب) التزام الدول الأعضاء التزاما كاملا بزيادة تعزيز قدرة الموظفين الإحصائيين بشأن مختلف المسائل والمجموعات الإحصائية التي تقدمها الإسكوا، ولتحقيق هذه الغاية ستكون مشاركتها الكاملة في حلقات العمل التدريبية التي تجريها الإسكوا ذات أهمية حاسمة.

النواتج

٢٠-٣٦ خلال فترة السنتين ٢٠٠٢-٢٠٠٣، ستنتج النواتج التالية:

(أ) تقديم الخدمات للهيئات الحكومية الدولية وهيئات الخبراء

'١' اللجنة الإحصائية:

أ - تقديم الخدمات الفنية لست جلسات للدورة الخامسة للجنة الإحصائية؛

ب - وثائق الهيئات التداولية: تقرير مقدم إلى اللجنة عن الدورة الخامسة للجنة الإحصائية؛

'٢' أفرقة الخبراء المخصصة: أربعة اجتماعات لأفرقة خبراء بشأن: تجميع الإحصاءات البيئية في قطاعات النقل والطاقة والصناعة؛ الإحصاءات الثقافية؛ الأرقام القياسية للأنشطة الاقتصادية وأواطر الناتج المحلي الإجمالي؛ والإحصاءات الحيوية والصحية؛

(ب) أنشطة فنية أخرى

'١' أربعة عشر منشورا متكررا: نشرة إحصاءات الطاقة والبيئة؛ نشرة الإحصاءات الصناعية؛ نشرة الحسابات القومية (العدد ٢)؛ نشرة عن الإحصاءات الحيوية في البلدان الأعضاء في الإسكوا (العدد ٢)؛ خلاصة للإحصاءات الاجتماعية؛ نشرة التجارة الخارجية لمنطقة الإسكوا؛ المستخلصات الإحصائية لمنطقة الإسكوا (العدد ٢)؛ الرسالة الإحصائية (العدد ٤)؛

'٢' كتيبات، وصحائف وقائع، ورسومات حائطية، ومجموعات إعلامية: كراستان عن تعليم وعمل المرأة والرجل في البلدان العربية؛

'٣' مواد تقنية: صفحة الاستقبال الإحصائية للإسكوا؛ نظام المعلومات الإحصائية التابع للإسكوا؛ وحدات قاعدة المعلومات المتعلقة بالزراعة، والثقافة، والطاقة، والبيئة، والقضايا الجنسانية، والإحصاءات الصحية والحيوية، والصناعة، والقوة العاملة في البلدان العربية،

والأسعار والإحصاءات المالية، والمؤشرات الاجتماعية، والتجارة، والنقل، والموارد المائية
(العدد ١٣)؛

(ج) التعاون الدولي

١' التعاون والتنسيق والاتصال مع المنظمة العربية للتنمية الصناعية والتعدين بشأن الإحصاءات
الصناعية؛ واللجنة الإحصائية التابعة لمجلس الوحدة الاقتصادية العربية؛ ومركز المرأة العربية
للتدريب والبحث؛ والمركز الدولي لبحوث التنمية بشأن الإحصاءات الجنسانية؛ والتعاون
مع جامعة الدول العربية وهيئاتها الفرعية، والمشاركة في الاجتماعات السنوية للجنة التقنية
الدائمة؛ منظمة البلدان المصدرة للنفط بشأن إحصاءات الطاقة والنفط والغاز؛ المركز
الإحصائي للتدريب والبحوث الاقتصادية والاجتماعية للبلدان الإسلامية؛ المعهد العربي
للتدريب والبحث في مجال الإحصاء؛

٢' التنسيق مع اللجنة الاقتصادية لأوروبا بشأن إحصاءات الهجرة الدولية؛ ومنظمة العمل
الدولية بشأن إحصاءات القوة العاملة؛ وصندوق النقد الدولي بشأن نظام الحسابات القومية
لعام ١٩٩٣؛ وبرنامج الأمم المتحدة الإنمائي بشأن إعداد التقييمات القطرية المشتركة؛ ومع
اليونسكو بشأن الإحصاءات الثقافية؛ ومع اليونيدو بشأن الإحصاءات الصناعية؛ ومع
الشعبة الإحصائية التابعة لإدارة الشؤون الاقتصادية والاجتماعية بشأن بناء القدرات
والتواصل فيما بين النظم الإحصائية الوطنية؛ المشاركة في الدورات السنوية للجنة الفرعية
المعنية بالإحصاءات التابعة للجنة التنسيق الإدارية؛

(د) التعاون التقني

١' الخدمات الاستشارية: دعم الخدمات الاستشارية والإقليمية بشأن تعزيز الحسابات
الإحصائية القومية والإحصاءات الاجتماعية والاقتصادية؛

٢' ٤ حلقات عمل تدريبية بشأن تطبيق نظام الحسابات القومية لعام ١٩٩٣ في القطاع
الزراعي؛ والإحصاءات الجنسانية؛ والإحصاءات الصناعية؛ وإحصاءات الهجرة الدولية؛

الاحتياجات من الموارد: البرنامج الفرعي ٥

الوظائف	الموارد (بآلاف دولارات الولايات المتحدة)			الفئة
	٢٠٠١-٢٠٠٠	٢٠٠٢-٢٠٠٣	(قبل إعادة تقدير التكاليف)	
	١٧	١٦	٢ ٧١٧,٥	المتعلقة بالوظائف
	صفر	صفر	٢٢٢,١	غير المتعلقة بالوظائف
المجموع	١٧	١٦	٢ ٩٣٩,٦	
الموارد الخارجة عن الميزانية	-	٤	-	٧٣٦,٥

٢٠-٣٧ يلزم الاعتماد البالغ ٢ ٩٣٩ ٦٠٠ دولار لتغطية عدد أكبر من الوظائف والنفقات ذات الصلة غير المتعلقة بالوظائف. وترجع الزيادة البالغة ١٢١ ٩٠٠ دولار تحت بند الوظائف إلى إنشاء وظيفة جديدة من الرتبة ف - ٣ في مجال الإحصاءات الاجتماعية. ويرجع النقص البالغ ٨ ٩٠٠ دولار تحت بند الاحتياجات غير المتعلقة بالوظائف إلى نقص الاحتياجات بمقدار ١١ ٣٠٠ دولار تحت المساعدة المؤقتة العامة يقابله زيادة قدرها ٢ ٤٠٠ دولار تحت بند السفر.

دال - دعم البرامج

الاحتياجات من الموارد (قبل إعادة تقدير التكاليف): ٢٤ ٤٦٠ ٢٠٠ دولار

٢٠-٣٨ يشمل دعم البرامج شعبة الخدمات الإدارية وشعبة التخطيط البرنامجي والتعاون التقني.

النواتج

٢٠-٣٩ تشمل نواتج شعبة الخدمات الإدارية ما يلي:

- (أ) خدمات المؤتمرات والمكتبة: '١' توفير خدمات المؤتمرات لاجتماعات أجهزة تقرير السياسة التابعة للإسكوا وغيرها من الاجتماعات الحكومية الدولية التي تعقد تحت رعايتها، بما في ذلك إعداد وتنسيق الجلسات الرسمية؛ توفير الترجمة الشفهية، وتدوين المحاضر، والترجمة التحريرية، وخدمات التحرير؛ وخدمات الوثائق والمنشورات؛ والدعم بالسكرتارية والدعم التقني؛ '٢' خدمات المكتبة، تشمل اقتناء المنشورات وقواعد البيانات وفهرسة المشاريع؛
- (ب) إدارة الموارد البشرية: التوظيف والتنسيب؛ توفير الخدمات المتعلقة بإدارة الموظفين ورفاههم؛ التدريب؛ التطوير الوظيفي ورفع مستوى المهارات الفنية؛ العلاقات بين الموظفين والإدارة، وإقامة العدالة؛ حل المنازعات والصراعات؛ توفير الخدمات الطبية والمشورة القانونية؛

- (ج) خدمات الإدارة والميزانية والمالية: تقديم المشورة للأمين التنفيذي بشأن جميع شؤون التنظيم والإدارة والمسائل التنظيمية؛ وتوفير خدمات الإرشاد والتنسيق والدعم لمديري البرامج في إعداد مقترحات الميزانية البرنامجية وتقرير الأداء؛ والرقابة الشاملة لاستعمال موارد الميزانية العادية والموارد الخارجة عن الميزانية؛ وتوفير خدمات المحاسبة وصرف النفقات المالية، بما في ذلك استحقاقات المرتبات والبائعين وبدل السفر وغير ذلك من الاستحقاقات؛ وتنسيق نظام المعلومات الإدارية المتكامل؛
- (د) خدمات التجهيز الإلكتروني للبيانات: توفير خدمات تكنولوجيا المعلومات والهيكلة الأساسي وتوحيد البرمجيات والمعدات الحاسوبية؛ وتوفير خدمات البرمجة الداخلية لجميع الشُّعب الفنية لكي يتسنى ضمان التوافق مع التكنولوجيا القائمة وإنشاء نظام إدارة بالتحكم المركزي لشبكة المناطق المحلية؛ وتعزيز موقعي الإسكوا على الإنترنت والإنترانت؛
- (هـ) الخدمات العامة: إدارة تنفيذ اتفاق المقر بين الأمم المتحدة والحكومة المضيفة؛ إدارة المرافق وصيانتها؛ توفير الخدمات التجارية وخدمات الشراء؛ الدعم بالاتصالات، بما في ذلك السواتل والشبكة اللاسلكية والهاتف والفاكس؛ خدمات النقل وخدمات الإمداد والتمويل وخدمات السفر؛ الاتصال مع المسؤولين الحكوميين للبلد المضيف؛ الخدمات الأمنية؛ حماية الموظفين والممتلكات؛ توفير الخدمات البريدية؛ تعهّد النظام المركزي للسجل والمحفوظات؛ إدارة المخازن والموجودات.

٢٠-٤٠ نواتج شعبة التخطيط البرنامجي والتعاون التقني تشمل ما يلي:

- (أ) التخطيط والرصد والتقييم: تخطيط البرامج ورصدها وتقييمها فيما يتعلق ببرنامج العمل، والميزانية العادية والأنشطة الخارجة عن الميزانية، بما في ذلك التنسيق داخل الإسكوا ومع غيرها من منظمات الأمم المتحدة والمنظمات غير التابعة للأمم المتحدة؛
- (ب) إدارة أنشطة التعاون التقني: توفير المساندة الإدارية المتعلقة بصياغة المشاريع وإعدادها وتنفيذها ورصدها وتقييمها؛ وتوفير الخدمات الاستشارية للبلدان الأعضاء، بناء على طلبها، من خلال مجموعة من الخبراء ذوي المؤهلات الرفيعة، وتقديم المساعدة في بناء القدرات من خلال علاقات العمل/العلاقات الدراسية؛ وإقامة اتصال مع منظمة الأمم المتحدة، والمنظمات الحكومية الدولية وغير الحكومية والحكومات والوكالات المانحة فضلا عن جمع الأموال؛

الاحتياجات من الموارد

الوظائف		الموارد (بآلاف دولارات الولايات المتحدة)		الفترة
٢٠٠٣-٢٠٠٢	٢٠٠١-٢٠٠٠	٢٠٠٣-٢٠٠٢ (قبل إعادة تقدير التكاليف)	٢٠٠١-٢٠٠٠	
١٥٠	١٥٢	١٧ ٩٢٢,٦	١٨ ٢٠١,٦	المتعلقة بالوظائف
-	-	٦ ٥٣٧,٦	٦ ٧٨٦,٧	غير المتعلقة بالوظائف
١٥٠	١٥٢	٢٤ ٤٦٠,٢	٢٤ ٩٨٨,٣	المجموع
-	٢	-	٨٣٧,٦	الموارد الخارجة عن الميزانية

٢٠-٤١ يلزم الاعتماد البالغ ٢٠٠ ٤٦٠ ٢٤ دولار لتغطية عدد أقل من الوظائف وقدر أقل من النفقات غير المتعلقة بالوظائف. والنقصان تحت بند الوظائف هو النتيجة الصافية لنقل وظيفتين من الرتبة ف-٣ إلى مكتب الأمين التنفيذي وتأخير أثر وظيفتين أنشئت في الفترة ٢٠٠١-٢٠٠٠ لتعزيز قدرة الإسكوا على تنفيذ نظام المعلومات الإدارية المتكامل. والنقص البالغ ١٠٠ ٢٤٩ دولار تحت بند النفقات غير المتعلقة بالوظائف هو النتيجة الصافية لعدد من الزيادات وحالات النقص تحت مختلف أوجه الإنفاق، ويتجلى في معظمها الخبرة في الإنفاق.

موجز لإجراءات المتابعة المتخذة لتنفيذ التوصيات ذات الصلة للجنة الاستشارية لشؤون الإدارة والميزانية

وصف موجز للتوصية	الإجراءات المتخذة لتنفيذ التوصية
طلبت اللجنة الاستشارية معلومات عن مدى استخدام نظام المعلومات الإدارية المتكامل من جانب مديري البرامج في إدارة الأنشطة التي تقع في نطاق اختصاصهم (الفقرة ثامنًا - ٤٧).	في السنة التي مضت منذ تنفيذ نظام المعلومات الإدارية المتكامل الإصدار الثالث في الإسكوا، استعمل معظم مديري الإسكوا مرفقَي الاستفسار والإبلاغ التابعين للنظام بشكل منتظم لدعم رصد ومراقبة النفقات البرنامجية بالمقارنة مع مخصصات الميزانية.
أوصت اللجنة الاستشارية باتخاذ خطوات لضمان القيام بعد تركيب النظام المتكامل بتعهده بشكل ملائم في جميع اللجان الإقليمية (الفقرة خامسًا - ١٢).	بالرغم من أن المسؤولية الرئيسية عن تعهد النظام تقع على فريق دعم نظام المعلومات الإدارية المتكامل التابع لشعبة خدمات تكنولوجيا المعلومات، فقد أُتخذت عدة خطوات في الإسكوا لضمان التعهد الملائم في المستقبل للنظام المتكامل:
	(أ) أنشئت وظيفتان (واحدة من الرتبة ف - ٤ وواحدة من الرتبة المحلية) للقيام على وجه التحديد بدعم عمليات النظام المتكامل في الإسكوا. وسلامة بيانات النظام المتكامل هي على نفس القدر من الأهمية الذي يحظى به تعهد البرمجيات الوظيفية

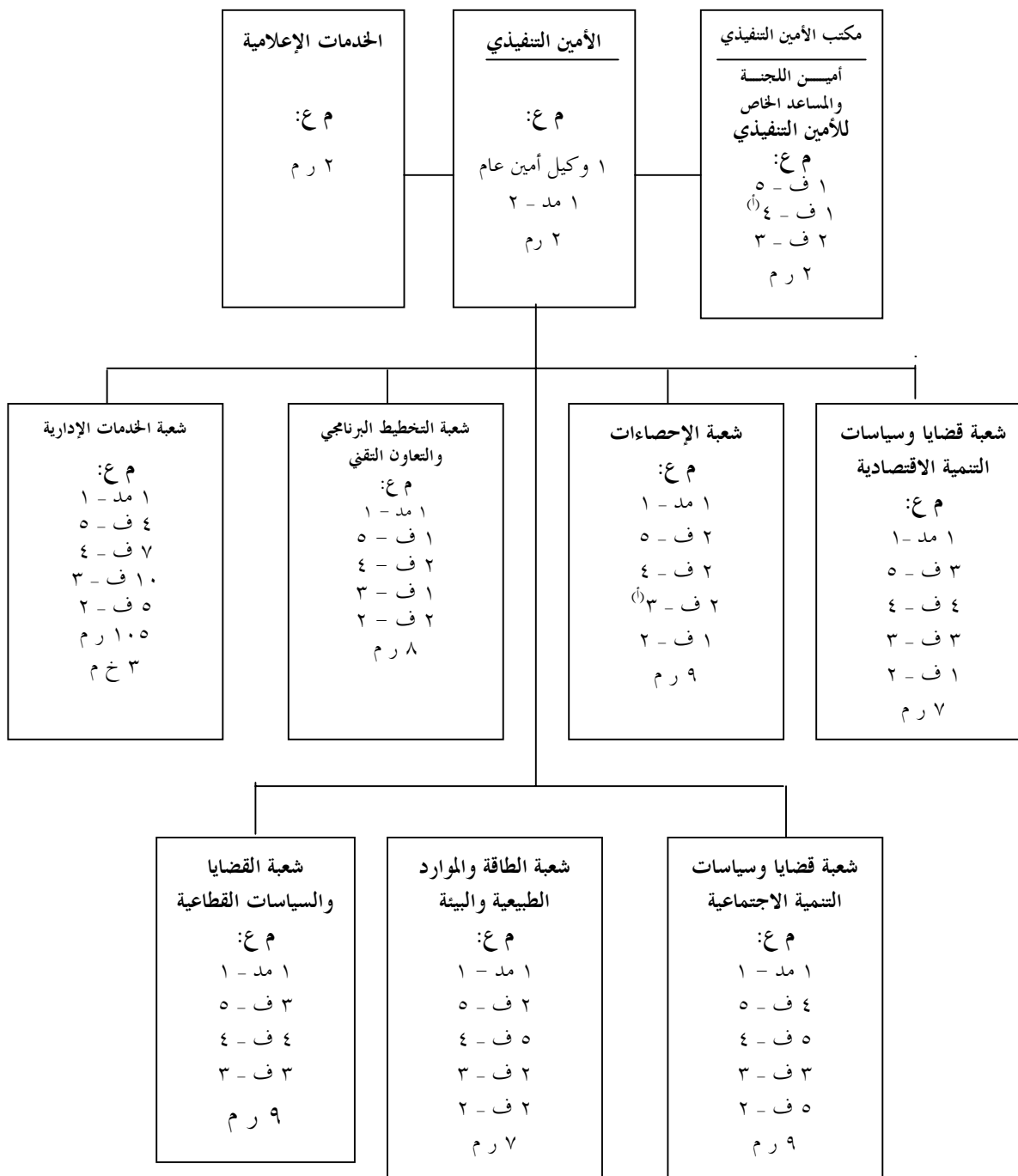
وصف موجز للتوصية

الإجراءات المتخذة لتنفيذ التوصية

الأساسية. ولضمان استمرار جودة بيانات النظام المتكامل، فقد أُتخذت خطوات أو يجري التخطيط لاتخاذها لتعزيز قدرة قسم المعونة المتعلقة بالنظام المتكامل في الإسكوا؛ وتنسيق الإجراءات الأمنية؛ وتحسين توافر التدريب المتعلق بالنظام المتكامل ولا سيما بالنسبة للشُّعب الفنية؛ وتوفير تقارير تغذية مرتدة بشأن جودة تعهد بيانات النظام المتكامل والإجراءات العلاجية اللازمة؛

(ب) الهيكل الأساسي: أُجريت ترتيبات من جانب وحدة التجهيز الإلكتروني للبيانات لضمان توفر الهيكل الأساسي التقني اللازم لدعم الاحتياجات التشغيلية للنظام المتكامل دعماً كاملاً في المستقبل المنظور.

اللجنة الاقتصادية والاجتماعية لغربي آسيا
الهيكل التنظيمي وتوزيع الوظائف لفترة السنتين ٢٠٠٠-٢٠٠١



م خ م = موارد خارجة عن الميزانية
م خ م = الخدمات الميدانية.

ع م = ميزانية عادية.
م ر م = فئة الخدمات العامة بالرتبة المحلية.
أ) وظائف جديدة.

المرفق

الاحتياجات الإرشادية من الموارد

التنمية الاقتصادية والاجتماعية في غربي آسيا

الجدول ألف-٢٠-١

الاحتياجات حسب العنصر ومصدر الأموال

(بآلاف دولارات الولايات المتحدة)

(١) الميزانية العادية

العنصر	نفقات		النمو في الموارد			تقديرات ٢٠٠١-٢٠٠٠	تقديرات ٢٠٠٣-٢٠٠٢
	١٩٩٩-١٩٩٨	٢٠٠١-٢٠٠٠	المبلغ	النسبة المئوية	إعادة تقدير التكاليف		
أجهزة تقرير السياسة	٧٥,٨	١٠٩,٨	-	-	١٠٩,٨	٣,٣	١١٣,١
التوجيه التنفيذي والإدارة	٢ ٣٧٣,٥	١ ٧٠٠,٨	٦٠٦,٧	٣٥,٦	٢ ٣٠٧,٥	٧٣,٥	٢ ٣٨١,٠
برنامج العمل	١٨ ١٧٢,٥	٢١ ٧٨٢,٥	٤٢٢,٢	١,٩	٢٢ ٢٠٤,٧	٧٢٥,٥	٢٢ ٩٣٠,٢
دعم البرامج	٢١ ٣٥١,٨	٢٤ ٩٨٨,٣	(٥٢٨,١)	(٢,١)	٢٤ ٤٦٠,٢	٧٨٥,٠	٢٥ ٢٤٥,٢
المجموع	٤١ ٩٧٣,٦	٤٨ ٥٨١,٤	٥٠٠,٨	١,٠	٤٩ ٠٨٢,٢	١ ٥٨٧,٣	٥٠ ٦٦٩,٥

(٢) الموارد الخارجة عن الميزانية

	نفقات		تقديرات ٢٠٠١-٢٠٠٠	مصدر الأموال	تقديرات ٢٠٠٣-٢٠٠٢
	١٩٩٩-١٩٩٨	٢٠٠١-٢٠٠٠			
(أ) الخدمات المقدمة لدعم:					
١' منظمات الأمم المتحدة	-	-			-
٢' الأنشطة الخارجة عن الميزانية	-	-			-
(ب) الأنشطة الفنية					
(ج) المشاريع التنفيذية					
برنامج الأمم المتحدة الإنمائي	١ ٥٩٤,٨	١ ٥٠٨,٠			-
صندوق الأمم المتحدة للسكان	١ ١٠٠,٢	١ ٠٠٨,٧			١٢٤,٩
منظمة الأمم المتحدة للتربية والعلم والثقافة	٢,٩	٤,٨			-
منظمة الأمم المتحدة للطفولة	٢,٣	-			-
البنك الدولي	٩,٧	٩,٥			-
منظمة العمل الدولية	١١,٥	-			-
صندوق الأمم المتحدة الإنمائي للمرأة	٤٤,٩	-			-
الصندوق الاستئماني للجنة الاقتصادية والاجتماعية لغربي آسيا	٣٧٤,٩	٢٢٩,٢			-
مصادر متعددة الأطراف	٦٤٧,٢	٩٧٠,٨			-
مصادر ثنائية	٣٤,٨	-			-
المجموع	٣ ٨٢٣,٢	٣ ٧٣١,٠			١٢٤,٩
مجموع (١) و (٢)	٤٥ ٧٩٦,٨	٥٢ ٣١٢,٤			٥٠ ٧٩٤,٤

الجدول ألف-٢٠-٢

الاحتياجات حسب أوجه الإنفاق

(بآلاف دولارات الولايات المتحدة)

(١) الميزانية العادية

أوجه الإنفاق	نفقات ١٩٩٩-١٩٩٨	اعتمادات ٢٠٠١-٢٠٠٠	النمو في الموارد			تقديرات ٢٠٠٣-٢٠٠٢
			المبلغ	النسبة المئوية	إعادة تقدير التكاليف	
الوظائف	٣٤ ٥١٧,٤	٤٠ ١٧٦,٢	٥٤٢,٠	١,٣	٤٠ ٧١٨,٢	١ ٣٢٢,٤
تكاليف الموظفين الأخرى	٩٢٩,٣	٨٢٩,١	-	-	٨٢٩,١	٢٥,٠
الاستشاريون والخبراء	١ ٠٠١,٦	١ ١٥٣,٠	١٨٣,٣	١٥,٨	١ ٣٣٦,٣	٤٠,٣
سفر الموظفين	٤٣٢,١	٤٧٨,٩	٦,٥	١,٣	٤٨٥,٤	٢٦,٩
الخدمات التعاقدية	٦٧٢,٢	٩٠١,٦	(٩,٧)	(١,٠)	٨٩١,٩	٢٦,٩
مصروفات التشغيل العامة	٢ ٨٣٣,١	٣ ٤٨٧,٩	(٢٦٩,٦)	(٧,٧)	٣ ٢١٨,٣	٩٧,٤
الضيافة	١٧,٤	١٨,٣	-	-	١٨,٣	٠,٦
اللوازم والمواد	٦٤٧,٧	٧٧٧,٩	-	-	٧٧٧,٩	٢٣,٤
الأثاث والمعدات	٩٢٢,٨	٧٥٨,٥	٤٨,٣	٦,٣	٨٠٦,٨	٢٤,٤
المجموع	٤١ ٩٧٣,٦	٤٨ ٥٨١,٤	٥٠٠,٨	١,٠	٤٩ ٠٨٢,٢	١ ٥٨٧,٣

(٢) الموارد الخارجة عن الميزانية

أوجه الإنفاق	نفقات ١٩٩٩-١٩٩٨	تقديرات ٢٠٠١-٢٠٠٠	تقديرات ٢٠٠٣-٢٠٠٢
الوظائف	١ ٥١٤,٣	١ ١٥٦,٢	-
تكاليف الموظفين الأخرى	٦٣٩,٨	٤١٥,٥	١٩,٦
الاستشاريون والخبراء	٥٧٥,١	٦٧١,٦	١٥,٠
سفر الموظفين	٢٥٨,٣	٢٥٩,٩	٩,٠
الخدمات التعاقدية	٢٣٤,٠	٣٩٩,٢	٥,٠
مصروفات التشغيل العامة	٦٣,٥	٧٨,١	٤,٠
اللوازم والمواد	١٨,٣	٩,٠	-
الأثاث والمعدات	١١,٩	١٣,٩	-
الزمامات والمنح والتبرعات	٤٦٤,٣	٦٢٠,٥	٧٠,٥
أوجه أخرى	٤٣,٤	١٠٧,١	١,٨
المجموع	٣ ٨٢٢,٩	٣ ٧٣١,٠	١٢٤,٩
مجموع (١) و (٢)	٤٥ ٧٩٦,٥	٥٢ ٣١٢,٤	٥٠ ٧٩٤,٤

الاحتياجات من الموارد

تكاليف الموظفين الأخرى

ألف - ٢٠-١ يلزم اعتماد قدره ٨٠٠ ١٠٩ دولار، على مستوى المواصلة، لتقديم الخدمات اللازمة للدورة الثانية والعشرين للجنة، والدورة الثالثة عشرة للجنة التحضيرية فضلا عن اللجان الفرعية الست التابعة لها لتوفير الترجمة الشفهية، والترجمة التحريرية، والخدمات الإدارية وخدمات السكرتارية وغيرها من الخدمات ذات الصلة.

التوجيه التنفيذي والإدارة

الجدول ألف-٢٠-٥

الاحتياجات حسب أوجه الإنفاق ومصدر الأموال

(بآلاف دولارات الولايات المتحدة)

(١) الميزانية العادية

أوجه الإنفاق	نفقات		التمويل في الموارد		تقديرات	
	١٩٩٩-١٩٩٨	٢٠٠١-٢٠٠٠	المبلغ	النسبة المئوية	المجموع قبل	فرق إعادة
	١٩٩٩-١٩٩٨	٢٠٠١-٢٠٠٠	المبلغ	النسبة المئوية	المجموع قبل	فرق إعادة
الوظائف	٢ ٢١٢,٧	١ ٥٦٥,٧	٥٩٨,٢	٣٨,٢	٢ ١٦٣,٩	٦٦,٥
تكاليف الموظفين الأخرى	-	-	٢,٠	-	٢,٠	-
الاستشاريون والخبراء	٣٩,٥	٢٥,٨	-	-	٢٥,٨	٠,٧
سفر الموظفين	١٢١,٣	١٠٩,٣	٦,٥	٥,٩	١١٥,٨	٦,٣
المجموع	٢ ٣٧٣,٥	١ ٧٠٠,٨	٦٠٦,٧	٣٥,٦	٢ ٣٠٧,٥	٧٣,٥

(٢) الموارد الخارجة عن الميزانية

تقديرات	نفقات		مصدر الأموال
	١٩٩٩-١٩٩٨	٢٠٠١-٢٠٠٠	
تقديرات	١٩٩٩-١٩٩٨	٢٠٠١-٢٠٠٠	مصدر الأموال
	١٩٩٩-١٩٩٨	٢٠٠١-٢٠٠٠	مصدر الأموال
(أ) الخدمات المقدمة لدعم:			
- '١' منظمات الأمم المتحدة	-	-	
- '٢' الأنشطة الخارجة عن الميزانية	-	-	
(ب) الأنشطة الفنية	-	-	
(ج) المشاريع التنفيذية			
الصندوق الاستئماني للجنة الاقتصادية والاجتماعية لغربي آسيا	-	٤,٦	
	-	٤,٦	
المجموع	٤,٦	٤,٦	
مجموع (١) و (٢)	٢ ٣٧٨,١	١ ٧٠٠,٨	٢ ٣٨١,٠

الجدول ألف-٢٠-٦

الاحتياجات من الوظائف

المجموع	الوظائف المؤقتة				الوظائف الثابتة الممولة من الميزانية العادية		الفترة
	الموارد الخارجة عن الميزانية		الميزانية العادية		-٢٠٠٢	-٢٠٠١	
-٢٠٠٢	-٢٠٠١	-٢٠٠٢	-٢٠٠١	-٢٠٠٢	-٢٠٠١	-٢٠٠٢	-٢٠٠١
٢٠٠٣	٢٠٠١	٢٠٠٣	٢٠٠١	٢٠٠٣	٢٠٠١	٢٠٠٣	٢٠٠١
الفئة الفنية وما فوقها							
١	١	-	-	-	-	١	١
١	١	-	-	-	-	١	١
١	١	-	-	-	-	١	١
٣	-	-	-	-	-	٣	-
٦	٣	-	-	-	-	٦	٣
المجموع الفرعي							
فئة الخدمات العامة							
٦	٦	-	-	-	-	٦	٦
٦	٦	-	-	-	-	٦	٦
١٢	٩	-	-	-	-	١٢	٩

الاحتياجات من الموارد (قبل إعادة تقدير التكاليف)

الوظائف

ألف-٢٠-٢ الاعتماد البالغ ٢ ١٦٣ ٩٠٠ دولار، الذي يتضمن زيادة قدرها ٢٠٠ ٥٩٨ دولار، يوفر الأموال اللازمة لاحتياجات ملاك الوظائف كما هو مبين في الجدول ألف-٢٠-٦. والزيادة البالغة ٢٠٠ ٥٩٨ دولار ترجع إلى إنشاء وظيفة جديدة من الرتبة ف-٤ لرئيس المراسم/التنسيق (٦٠٠ ١٤٦ دولار) والنقل إلى الداخل لوظيفتين من الرتبة ف-٣ من دعم البرامج (٦٠٠ ٤٥١ دولار) لتعزيز مكتب الأمين التنفيذي. وسيعزز توفير هاتينوظيفتين مهام مكتب الأمين العام في الإشراف على الأنشطة المضطلع بها في إطار برنامج العمل وتنسيقها وترسيخها، بشكل يضمن تنفيذ التوصيات المتعلقة بالسياسات العامة وتحسين التنسيق مع الدول الأعضاء وغيرها من المنظمات.

تكاليف الموظفين الأخرى

ألف-٢٠-٣ يلزم اعتماد جديد قدره ٢ ٠٠٠ دولار ناشئ من توزيع الجزء من الاعتماد الكلي المخصص للمساعدة المؤقتة العامة الذي سبق إدراجه في الميزانية تحت بند دعم البرامج، لتوفير المساعدة في فترات الذروة من الأعمال التي لا تندرج في نطاق الشعب الفنية.

الاستشاريون والخبراء

ألف-٢٠-٤ الاحتياجات البالغة ٢٥ ٨٠٠ دولار، على مستوى المواصله، تغطي الخبرة المتخصصة في المجالات التي لا تندرج تحت ولايات الشعب الفنية، وذلك على النحو الذي قد تطلبه اللجنة أو بمبادرة من الأمين التنفيذي.

سفر الموظفين

ألف-٢٠-٥ المبلغ المطلوب وقدره ١١٥ ٨٠٠ دولار، والذي يتضمن زيادة قدرها ٦ ٥٠٠ دولار، يغطي تكاليف سفر الأمين التنفيذي، ونائب الأمين التنفيذي والموظفين العاملين تحت رئاستهما مباشرة فيما يتعلق بإجراء المشاورات مع الحكومات والوكالات المتخصصة، ولحضور الاجتماعات داخل منطقة الإسكوا وخارجها، بما في ذلك اجتماعات الأمانات التنفيذية للجان الإقليمية والاجتماعات الحكومية الدولية، فضلاً عن إجراء مشاورات في المقر. وتتصل الزيادة البالغة ٦ ٥٠٠ دولار باحتياجات السفر الإضافية لموظفي مكتب الأمين التنفيذي الجدد.

برنامج العمل

الجدول ألف-٢٠-٧

توزيع النسب المئوية للموارد حسب البرنامج الفرعي

البرنامج الفرعي	الميزانية العادية	الموارد الخارجة عن الميزانية
١ - إدارة الموارد المائية والطاقة والبيئة لأغراض التنمية المستدامة	١٧,٨	-
٢ - تشجيع التغيير الاجتماعي لأغراض التنمية المستدامة	٢٥,٢	١٠٠,٠
٣ - التنمية الاقتصادية والتعاون الإقليمي في سياق تطوير الاقتصاد العالمي نحو العولمة	١٨,١	-
٤ - تنسيق السياسات القطاعية ومواءمة قواعد ومعايير التنمية المستدامة في سياق التغيرات العالمية	٢٥,٧	-
٥ - إعداد الإحصاءات وتنسيقها ومواءمتها	١٣,٢	-
المجموع	١٠٠,٠	١٠٠,٠

الجدول ألف-٢٠-٨

الاحتياجات حسب البرنامج الفرعي

(بآلاف دولارات الولايات المتحدة)

الميزانية العادية

البرنامج الفرعي	نفقات اعتمادات ١٩٩٩-١٩٩٨		اعتمادات ٢٠٠١-٢٠٠٠		النمو في الموارد		
	١٩٩٩-١٩٩٨	٢٠٠١-٢٠٠٠	المبلغ	النسبة المئوية	المجموع قبل إعادة تقدير التكاليف	فرق إعادة تقدير التكاليف	تقديرات ٢٠٠٣-٢٠٠٢
١ - إدارة الموارد المائية والطاقة والبيئة لأغراض التنمية المستدامة	٢ ٩٢٩,١	٣ ٩٤٧,٤	١٠,٤	٠,٢	٣ ٩٥٧,٨	١٣١,١	٤ ٠٨٨,٩
٢ - تشجيع التغيير الاجتماعي لأغراض التنمية المستدامة	٤ ٦٢٩,٧	٥ ٢٩٥,٥	٢٩٨,٥	٥,٦	٥ ٥٩٤,٠	١٨٦,١	٥ ٧٨٠,١
٣ - التنمية الاقتصادية والتعاون الإقليمي في سياق تطوير الاقتصاد العالمي نحو العولمة	٣ ٣٦٧,٥	٤ ٠١٣,٢	٨,٠	٠,١	٤ ٠٢١,٢	١٣٠,٨	٤ ١٥٢,٠
٤ - تنسيق السياسات القطاعية ومواءمة قواعد ومعايير التنمية المستدامة في سياق التغييرات العالمية	٤ ٩٥١,٣	٥ ٦٩٩,٨	(٧,٧)	(٠,١)	٥ ٦٩٢,١	١٨١,٤	٥ ٨٧٣,٥
٥ - إعداد الإحصاءات وتنسيقها ومواءمتها	٢ ٢٩٤,٩	٢ ٨٢٦,٦	١١٣,٠	٣,٩	٢ ٩٣٩,٦	٩٦,١	٣ ٠٣٥,٧
المجموع	١٨ ١٧٢,٥	٢١ ٧٨٢,٥	٤٢٢,٢	١,٩	٢٢ ٢٠٤,٧	٧٢٥,٥	٢٢ ٩٣٠,٢

الجدول ألف-٢٠-٩

الاحتياجات حسب أوجه الإنفاق ومصدر الأموال

(بآلاف دولارات الولايات المتحدة)

(١) الميزانية العادية

أوجه الإنفاق	نفقات ١٩٩٩-١٩٩٨	تقديرات ٢٠٠١-٢٠٠٠	النمو في الموارد		
			المبلغ	النسبة المئوية	النسبة المئوية
الوظائف	١٧٠٣٤,٦	٢٠٤٠٨,٩	٢٢٢,٨	١,٠	٢٠٦٣١,٧
تكاليف الموظفين الأخرى	-	٢٧,١	٣٢,١	١١٨,٤	٥٩,٢
الاستشاريون والخبراء	٨٨٦,٨	١٠٦٢,١	١٦٣,٣	١٥,٣	١٢٢٥,٤
سفر الموظفين	٢٥١,١	٢٨٤,٤	٤,٠	١,٤	٢٨٨,٤
المجموع	١٨١٧٢,٥	٢١٧٨٢,٥	٤٢٢,٢	١,٩	٢٢٢٠٤,٧

(٢) الموارد الخارجة عن الميزانية

	نفقات ١٩٩٩-١٩٩٨	تقديرات ٢٠٠١-٢٠٠٠	مصدر الأموال
(أ) الخدمات المقدمة لدعم:			
١' منظمات الأمم المتحدة	-	-	-
٢' الأنشطة الخارجة عن الميزانية	-	-	-
(ب) الأنشطة الفنية	-	-	-
(ج) المشاريع التنفيذية			
برنامج الأمم المتحدة الإنمائي	٨٧٦,٧	١٠٧٥,٩	-
صندوق الأمم المتحدة للسكان	١١٠٠,٢	١٠٠٨,٧	١٢٤,٩
منظمة الأمم المتحدة للتربية والعلم والثقافة	٢,٩	٤,٨	-
منظمة الأمم المتحدة للطفولة	٢,٣	-	-
البنك الدولي	٩,٧	٩,٥	-
منظمة العمل الدولية	١١,٥	-	-
صندوق الأمم المتحدة الإنمائي للمرأة	٤٤,٩	-	-
الصندوق الاستئماني للجنة الاقتصادية والاجتماعية لغربي آسيا	١٠,٠	٢٥,١	-
مصادر متعددة الأطراف	٤٥٤,٣	٧٦٩,٤	-
مصادر ثنائية	٣٤,٨	-	-
المجموع	٢٥٤٧,٣	٢٨٩٣,٤	١٢٤,٩
مجموع (١) و (٢)	٢٠٧١٩,٨	٢٤٦٧٥,٩	٢٣٠٥٥,١

البرنامج الفرعي ١ إدارة الموارد المائية والطاقة والبيئة لأغراض التنمية المستدامة

الجدول ألف-٢٠-١١

الاحتياجات حسب أوجه الإنفاق ومصدر الأموال

(بآلاف دولارات الولايات المتحدة)

(١) الميزانية العادية

أوجه الإنفاق	نفقات		التمويل في الموارد		فرق إعادة	
	١٩٩٩-٢٠٠٠	٢٠٠١-٢٠٠٢	النسبة المئوية	المبلغ	تقدير	تقدير
الوظائف	٢٧٠٢,٨	٣٦٥٧,٣	-	-	٣٦٥٧,٣	١٢٠,٣
تكاليف الموظفين الأخرى	-	١٠,٤	-	١٠,٤	١٠,٤	٠,٤
الاستشاريون والخبراء	١٧٤,٥	٢٣٠,٤	-	-	٢٣٠,٤	٧,٠
سفر الموظفين	٥١,٨	٥٩,٧	-	-	٥٩,٧	٣,٤
المجموع	٢٩٢٩,١	٣٩٤٧,٤	٠,٢	١٠,٤	٣٩٥٧,٨	١٣١,١

(٢) الموارد الخارجة عن الميزانية

	نفقات	تقديرات	مصدر الأموال
	١٩٩٩-٢٠٠٠	٢٠٠١-٢٠٠٢	تقديرات
(أ) الخدمات المقدمة لدعم:			
١' منظمات الأمم المتحدة	-	-	-
٢' الأنشطة الخارجة عن الميزانية	-	-	-
(ب) الأنشطة الفنية	-	-	-
(ج) المشاريع التنفيذية			
برنامج الأمم المتحدة الإنمائي	٣١,٥	٢٦,٠	-
الصندوق الاستئماني للجنة الاقتصادية والاجتماعية لغربي آسيا	١٠,٠	-	-
مصادر متعددة الأطراف	١,٧	٥,٥	-
مصادر ثنائية	٢٣,٠	-	-
المجموع	٦٦,٢	٣١,٥	
مجموع (١) و (٢)	٢٩٩٥,٣	٣٩٧٨,٩	٤٠٨٨,٩

الاستشاريون والخبراء

ألف-٢٠-٨ المبلغ المطلوب وقدره ٤٠٠ ٢٣٠ دولار، على مستوى المواصلة، يغطي تكاليف ما يلي: (أ) الاستشاريون (١٠٤ ٦٠٠ دولار) لتوفير الخبرة المتخصصة في مجالات استعمال الطاقة بشكل يتسم بالكفاءة، وإدارة العرض والطلب على الموارد المائية، بما في ذلك استدامة وكفاءة تخصيص المياه، وإزالة ملوحة المياه، وإدارة الجفاف، وجودة المياه، والموارد المشتركة من المياه الجوفية، وفي تعزيز صنع القرار البيئي والمشاركة فيه، وحفظ بيئة نظيفة؛ و (ب) اجتماعات أفرقة الخبراء الأربعة المدرجة في الفقرة ٢٠-٢٠ (أ) '٣' (١٢٥ ٨٠٠ دولار).

سفر الموظفين

ألف-٢٠-٩ المبلغ المطلوب وقدره ٧٠٠ ٥٩ دولار، على مستوى المواصلة، يوفر الاعتمادات اللازمة لمشاركة الموظفين في الاجتماعات الرسمية التي تتناول مسائل ذات أهمية للبرنامج الفرعي وإجراء مشاورات مع المسؤولين في بلدان المنطقة ومع المنظمات الإقليمية والحكومية الدولية العاملة في ميداني الموارد الطبيعية والبيئة.

البرنامج الفرعي ٢

تشجيع التغير الاجتماعي لأغراض التنمية المستدامة

الجدول ألف-٢٠-١٣

الاحتياجات حسب أوجه الإنفاق ومصدر الأموال

(بآلاف دولارات الولايات المتحدة)

(١) الميزانية العادية

أوجه الإنفاق	نفقات		النمو في الموارد			
	١٩٩٨-١٩٩٩	٢٠٠٠-٢٠٠١	المبلغ	النسبة المئوية	إعادة تقدير التكاليف	إعادة تقدير التكاليف
الوظائف	٤ ٣٤٩,٠	٥ ٠٨٧,٩	١ ٠٠,٩	١,٩	٥ ١٨٨,٨	١٧١,٦
تكاليف الموظفين الأخرى	-	-	١٠,٠	-	١٠,٠	٠,٤
الاستشاريون والخبراء	٢٠٦,٩	١٣٦,٠	١٧٢,٠	١٢٦,٤	٣٠٨,٠	٩,٣
سفر الموظفين	٧٣,٨	٧١,٦	١٥,٦	٢١,٧	٨٧,٢	٤,٨
المجموع	٤ ٦٢٩,٧	٥ ٢٩٥,٥	٢٩٨,٥	٥,٦	٥ ٥٩٤,٠	١٨٦,١

(٢) الموارد الخارجة عن الميزانية

تقديرات ٢٠٠٣-٢٠٠٢	تقديرات ٢٠٠١-٢٠٠٠	تقديرات ١٩٩٩-١٩٩٨	مصدر الأموال
			(أ) الخدمات المقدمة لدعم:
-	-	-	'١' منظمات الأمم المتحدة
-	-	-	'٢' الأنشطة الخارجة عن الميزانية
-	-	-	(ب) الأنشطة الفنية
			(ج) المشاريع التنفيذية
-	٥٦٣,٩	٢٥٥,١	برنامج الأمم المتحدة الإنمائي
١٢٤,٩	١٠٠٨,٧	١٠٩٠,٢	صندوق الأمم المتحدة للسكان
-	٤,٨	٢,٩	منظمة الأمم المتحدة للتربية والعلم والثقافة
-	-	١١,٥	منظمة العمل الدولية
-	-	٣٣,٣	صندوق الأمم المتحدة الإنمائي للمرأة
-	٤٨١,١	١٥٩,٦	مصادر متعددة الأطراف
١٢٤,٩	٢٠٥٨,٥	١٥٥٢,٦	المجموع
٥٩٠,٠	٧٣٥٤,٠	٦١٨٢,٣	مجموع (١) و (٢)

الجدول ألف-٢٠-١٤

الاحتياجات من الوظائف

المجموع	الوظائف المؤقتة				الوظائف الثابتة		الفترة
	الموارد الخارجة عن الميزانية		الميزانية العادية		الممولة من الميزانية العادية		
٢٠٠٣	٢٠٠١	٢٠٠٣	٢٠٠١	٢٠٠٣	٢٠٠١	٢٠٠٣	٢٠٠١
١	١	-	-	-	-	١	١
٤	٥	-	١	-	-	٤	٤
٨	٨	-	-	-	-	٨	٨
٦	٥	١	١	-	-	٥	٤
١٩	١٩	١	٢	-	-	١٨	١٧
٩	١٢	-	٢	-	-	٩	١٠
٩	١٢	-	٢	-	-	٩	١٠
٢٨	٣١	١ ^(أ)	٤	-	-	٢٧	٢٧

(أ) وظيفة خبير مشارك ف-١/٢ موفرة على أساس عدم السداد.

الاحتياجات من الموارد (قبل إعادة تقدير التكاليف)

الوظائف

ألف-٢٠-١٠ الاعتماد البالغ ٨٠٠ ١٨٨ ٥ دولار، الذي يتضمن زيادة قدرها ٩٠٠ ١٠٠ دولار يوفر الأموال اللازمة للوظائف على النحو المبين في الجدول ألف-٢٠-١٤. وتتصل الزيادة البالغة ٩٠٠ ١٠٠ دولار بإعادة تصنيف وظيفة من الرتبة المحلية إلى الرتبة ف ١/٢، بسبب المهام الإضافية التي أنيطت بالوظيفة في الفترة ٢٠٠٠-٢٠٠١.

تكاليف الموظفين الأخرى

ألف-٢٠-١١ يلزم اعتماد جديد قدره ١٠ ٠٠٠ دولار، بسبب توزيع جزء من الاعتماد الإجمالي المخصص للمساعدة المؤقتة العامة، والذي أدرج في الميزانية سابقا تحت بند دعم البرامج، وذلك لتغطية استبدال الموظفين الذين منحوا إجازة مرضية ممتدة وإجازة أمومة، فضلا عن المساعدة الإضافية التي يتعين توفيرها في الإعداد للاجتماعات الحكومية الدولية واجتماعات أفرقة الخبراء المخصصة، والمساعدة في إنشاء وتعهد صفحة الاستقبال الخاص بنظام معلومات السياسات السكانية.

الاستشاريون والخبراء

ألف-٢٠-١٢ المبلغ المطلوب وقدره ٣٠٨ ٠٠٠ دولار، والذي يتضمن زيادة قدرها ١٧٢ ٠٠٠ دولار، يتعلق بما يلي (أ) الاستشاريون (٢٠٠ ١٤٦ دولار) اللازمون لتوفير الخبرة المتخصصة لإعداد تقريرين يتعين تقديمهما إلى المجلس الاقتصادي والاجتماعي، وعدد من المنشورات/الدراسات، من قبيل المنشور المتعلق بنظام المعلومات الإقليمي بشأن السياسات الاجتماعية، وتقرير التنمية البشرية الإقليمية، شؤون الحكم، الاسكان، التحضر، القضايا الجنسانية، الطفلة، ومتابعة تنفيذ مؤتمرات الأمم المتحدة العالمية؛ و (ب) اجتماعات أفرقة الخبراء الخمسة المدرجة في الفقرة ٢٠-٢٤ (أ) '٣' (٨٠٠ ١٦١ دولار). والزيادة البالغة ٤٦ ٨٠٠ دولار للاستشاريين و ٢٠٠ ١٢٥ دولار لأفرقة الخبراء ناشئة من أنشطة إضافية، بما فيها إعداد أربعة تقارير وثلاث اجتماعات لأفرقة الخبراء.

سفر الموظفين

ألف-٢٠-١٣ المبلغ المطلوب وقدره ٨٧ ٢٠٠ دولار، والذي يتضمن زيادة قدرها ٦٠٠ ١٥ دولار، يوفر الأموال اللازمة لمشاركة الموظفين في اجتماعات هيئات ومنظمات الأمم المتحدة الإقليمية الأخرى بشأن المسائل المتصلة ببرنامج العمل، والتشاور مع الحكومات وإعداد الدراسات والتقارير.

البرنامج الفرعي ٣ التنمية الاقتصادية والتعاون الإقليمي في سياق تطور الاقتصاد العالمي نحو العولمة

الجدول ألف-٢٠-١٥

الاحتياجات حسب أوجه الإنفاق ومصدر الأموال

(بآلاف دولارات الولايات المتحدة)

(١) الميزانية العادية

أوجه الإنفاق	نفقات		تقديرات		نمو في الموارد		الفرق إعادة تقدير التكاليف	تقديرات ٢٠٠٣-٢٠٠٢
	١٩٩٩-١٩٩٨	٢٠٠١-٢٠٠٠	٢٠٠١-٢٠٠٠	٢٠٠٣-٢٠٠٢	المبلغ	النسبة المئوية		
الوظائف	٣٢٠,٤	٣٧٣,٤	-	-	-	-	١٢١,٢	٣٨٥٨,٦
تكاليف الموظفين الأخرى	-	-	٨,٠	٨,٠	-	-	٠,٢	٨,٢
الاستشاريون والخبراء	١٢٧,٦	٢٣١,٣	-	-	-	-	٧,٠	٢٣٨,٣
سفر الموظفين	٣٤,٥	٤٤,٥	-	-	-	-	٢,٤	٤٦,٩
المجموع	٣٣٦٧,٥	٤٠١٣,٢	٨,٠	٨,٠	٠,٢	٤٠٢١,٢	١٣٠,٨	٤١٥٢,٠

(٢) الموارد الخارجة عن الميزانية

	نفقات		تقديرات	
	١٩٩٩-١٩٩٨	٢٠٠١-٢٠٠٠	مصدر الأموال	تقديرات ٢٠٠٣-٢٠٠٢
(أ) الخدمات المقدمة لدعم:				
١' منظمات الأمم المتحدة	-	-	-	-
٢' الأنشطة الخارجة عن الميزانية	-	-	-	-
(ب) الأنشطة الفنية	-	-	-	-
(ج) المشاريع التنفيذية				
مصادر متعددة الأطراف	-	٩,٢	-	-
مصادر ثنائية	٤,٩	-	-	-
المجموع	٤,٩	٩,٢		
مجموع (١) و (٢)	٣٣٧٢,٤	٤٠٢٢,٤		٤١٥٢,٠

الجدول ألف-٢٠-١٦

الاحتياجات من الوظائف

المجموع	الوظائف المؤقتة				الوظائف الثابتة		الفترة
	الموارد الخارجة عن الميزانية		الميزانية العادية		الممولة من الميزانية العادية		
-٢٠٠٢ ٢٠٠٣	-٢٠٠٠ ٢٠٠١	-٢٠٠٢ ٢٠٠٣	-٢٠٠٠ ٢٠٠١	-٢٠٠٢ ٢٠٠٣	-٢٠٠٠ ٢٠٠١	-٢٠٠٢ ٢٠٠٣	-٢٠٠٠ ٢٠٠١
							الفترة الفنية وما فوقها
١	١	-	-	-	-	١	١
٣	٣	-	-	-	-	٣	٣
٧	٧	-	-	-	-	٧	٧
١	١	-	-	-	-	١	١
١٢	١٢	-	-	-	-	١٢	١٢
							المجموع الفرعي
							فئة الخدمات العامة
٧	٧	-	-	-	-	٧	٧
							الرتبة المحلية
٧	٧	-	-	-	-	٧	٧
							المجموع الفرعي
١٩	١٩	-	-	-	-	١٩	١٩
							المجموع

الاحتياجات من الموارد (قبل إعادة تقدير التكاليف)

الوظائف

ألف-٢٠-١٤ الاعتماد البالغ ٣ ٧٣٧ ٤٠٠ دولار يوفر الأموال اللازمة لمواصلة الوظائف الثابتة على النحو المبين في الجدول ألف-٢٠-١٦.

تكاليف الموظفين الأخرى

ألف-٢٠-١٥ يلزم اعتماد جديد قدره ٨ ٠٠٠ دولار ناشئ عن توزيع الجزء من الاعتماد الاجمالي المخصص للمساعدة المؤقتة العامة، الذي أدرج في الميزانية سابقا تحت بند دعم البرامج، لتغطية استبدال الموظفين الممنوحين إجازة مرضية ممتدة وإجازة أمومة، فضلا عن المساعدة الإضافية التي يتعين توفيرها في الاعداد للاجتماعات الحكومية الدولية واجتماعات أفرقة الخبراء المخصصة، والمساعدة بأعمال السكرتارية لإعداد منشورات البرنامج الفرعي.

الاستشاريون والخبراء

ألف-٢٠-١٦ المبلغ المطلوب وقدره ٣٠٠ ٢٣١ دولار، على مستوى المواصلة، يتعلق بتكلفة ما يلي (أ) الاستشاريون (٢٠٠ ١٥١ دولار) اللازمون لتوفير خبرة متخصصة في إعداد التقارير والمنشورات، من قبيل إصلاح صناديق المعاشات التقاعدية؛ استراتيجيات وسياسات التجارة للبلدان الأعضاء في الاسكوا المنضمة إلى منظمة التجارة العالمية؛ عدد من الجزء الثاني من الدراسة الاستقصائية للتطورات الاقتصادية والاجتماعية في منطقة الاسكوا؛ الأسواق المالية؛ الاتفاقات الدولية؛ التمويل بالقروض الصغيرة؛ وتقرير وقاعدة بيانات عن الاستثمار المباشر الأجنبي؛ و (ب) اجتماعات أفرقة الخبراء الثلاثة المدرجة أعلاه في الفقرة ٢٠-٢٨ (أ) '٢' (١٠٠ ٨٠ دولار).

سفر الموظفين

ألف-٢٠-١٧ المبلغ المطلوب وقدره ٥٠٠ ٤٤ دولار، على مستوى المواصلة، يوفر الأموال اللازمة لمشاركة الموظفين في اجتماعات هيئات ومؤسسات الأمم المتحدة الإقليمية الأخرى بشأن المسائل المتصلة ببرنامج العمل، بما في ذلك اللجان الإقليمية الأخرى والأونكتاد (٤٠٠ ١١ دولار) ولإجراء مشاورات مع الحكومات وإعداد الدراسات والتقارير (١٠٠ ٣٣ دولار).

البرنامج الفرعي ٤

تنسيق السياسات القطاعية ومواءمة قواعد ومعايير التنمية المستدامة في سياق التغيرات العالمية.

الجدول ألف-٢٠-١٧

الاحتياجات حسب أوجه الإنفاق ومصدر الأموال

(بالآلاف دولارات الولايات المتحدة)

(١) الميزانية العادية

أوجه الإنفاق	نفقات ١٩٩٩-١٩٩٨	اعتمادات ٢٠٠١-٢٠٠٠	النمو في الموارد			
			المبلغ	النسبة المئوية	إعادة تقدير التكاليف	المجموع قبل فرق إعادة تقدير التكاليف
الوظائف	٤ ٦٢٨,٧	٥ ٣٣٠,٧	-	-	٥ ٣٣٠,٧	١٦٩,١
تكاليف الموظفين الأخرى	-	-	١٥,٠	-	١٥,٠	٠,٤
الاستشاريون والخبراء	٢٥٢,٦	٢٩٩,٦	(٨,٧)	(٢,٩)	٢٩٠,٩	٨,٨
سفر الموظفين	٧٠,٠	٦٩,٥	(١٤,٠)	(٢٠,١)	٥٥,٥	٣,١
المجموع	٤ ٩٥١,٣	٥ ٦٩٩,٨	(٧,٧)	(٠,١)	٥ ٦٩٢,١	١٨١,٤

(٢) الموارد الخارجة عن الميزانية

تقديرات ٢٠٠٣-٢٠٠٢	مصدر الأموال	تقديرات ٢٠٠١-٢٠٠٠	نفقات ١٩٩٩-١٩٩٨
	(أ) الخدمات المقدمة لدعم:		
-	'١' منظمات الأمم المتحدة	-	-
-	'٢' الأنشطة الخارجة عن الميزانية	-	-
-	(ب) الأنشطة الفنية	-	-
	(ج) المشاريع التنفيذية		
-	صندوق الأمم المتحدة الإنمائي للمرأة	-	١١,٦
-	الصندوق الاستئماني للجنة الاقتصادية والاجتماعية لغربي آسيا	٢٥,١	-
-	مصادر متعددة الأطراف	٣٢,٦	٥٣,٩
-		٥٧,٧	٦٥,٥
٥ ٨٧٣,٥		٥ ٧٥٧,٥	٥ ٠١٦,٨
			مجموع (١) و (٢)

الجدول ألف-٢٠-١٨

الاحتياجات من الوظائف

المجموع	الوظائف المؤقتة				الوظائف الثابتة الممولة من الميزانية العادية	
	الموارد الخارجة عن الميزانية		الميزانية العادية		-٢٠٠٢	-٢٠٠٠
-٢٠٠٢ ٢٠٠٣	-٢٠٠٠ ٢٠٠١	-٢٠٠٢ ٢٠٠٣	-٢٠٠٠ ٢٠٠١	-٢٠٠٢ ٢٠٠٣	-٢٠٠٠ ٢٠٠١	الفترة
						الفترة الفنية وما فوقها
١	١	-	-	-	-	١-مد
٤	٤	-	-	-	-	٤-ف
١٢	١٢	-	-	-	-	٣/٤-ف
-	١	-	١ ^(أ)	-	-	١/٢-ف
١٧	١٨	-	١	-	-	المجموع الفرعي
						فئة الخدمات العامة
٩	٩	-	-	-	-	الرتبة المحلية
٩	٩	-	-	-	-	المجموع الفرعي
٢٦	٢٧	-	١	-	-	المجموع

(أ) وظيفة خبير مشارك ف-١/٢ موفرة على أساس عدم السداد.

الاحتياجات من الموارد (قبل إعادة تقدير التكاليف) الوظائف

ألف-٢٠-١٨ الاعتماد البالغ ٧٠٠ ٣٣٠ ٥ دولار يوفر الأموال اللازمة لمواصلة الوظائف الثابتة على النحو المبين في الجدول ألف-٢٠-١٨.

تكاليف الموظفين الأخرى

ألف-٢٠-١٩ يلزم اعتماد جديد قدره ١٥ ٠٠٠ دولار ناشئ من توزيع الجزء من الاعتماد الإجمالي المخصص للمساعدة المؤقتة العامة، الذي أدرج سابقاً في الميزانية تحت بند دعم البرامج، وذلك لتغطيات استبدال الموظفين الممنوحين إجازة مرضية ممتدة وإجازة أمومة فضلاً عن المساعدة الإضافية في إعداد المنشورات/التقارير/الدراسات.

الاستشاريون والخبراء

ألف-٢٠-٢٠ المبلغ المطلوب وقدره ٢٩٠٩٠٠ دولار، والذي يتضمن نقصان قدره ٨ ٧٠٠ دولار، يغطي تكلفة ما يلي (أ) الاستشاريون (١٠٣ ٥٠٠ دولار) اللازمون لتوفير خبرة متخصصة في مجالات التصديق والاعتماد؛ النهج المبتكرة في قطاع الصناعة التحويلية؛ بناء القدرات في مجال التكنولوجيات الجديدة؛ سياسات النقل والصكوك القانونية المتصلة به؛ القواعد والمعايير الزراعية بالنسبة للمدخلات الزراعية الرئيسية؛ وكذلك إعداد عدد من المنشورات/الدراسات وقواعد البيانات في ميادين الصناعة، والعلم والتكنولوجيا، والنقل، والزراعة؛ و (ب) اجتماعات أفرقة الخبراء الستة المدرجة في الفقرة ٢٠-٣٢ (أ) '٢' (١٨٧ ٤٠٠ دولار). ويتصل النقص البالغ ٨ ٧٠٠ دولار بانخفاض الاحتياجات تحت بند اجتماعات أفرقة الخبراء.

سفر الموظفين

ألف-٢٠-٢١ المبلغ المطلوب وقدره ٥٥ ٥٠٠ دولار، الذي يتضمن نقصاً قدره ١٤ ٠٠٠ دولار يوفر الأموال اللازمة لمشاركة الموظفين في الاجتماعات السنوية للمديرين المسؤولين عن النقل في اللجان الإقليمية وفي الاجتماع الذي تنظمه اليونيدو بشأن الصناعات القائمة على المعرفة، وإجراء مشاورات مع الحكومات والمنظمات الحكومية الدولية والتنسيق مع الوكالات المتخصصة وغيرها من مكاتب وإدارات الأمم المتحدة.

البرنامج الفرعي ٥

إعداد الاحصاءات وتنسيقها ومواءمتها

الجدول ألف-٢٠-١٩

الاحتياجات حسب أوجه الإنفاق ومصدر الأموال

(بآلاف دولارات الولايات المتحدة)

(١) الميزانية العادية

أوجه الإنفاق	نفقات ١٩٩٩-١٩٩٨	تقديرات ٢٠٠١-٢٠٠٠	النمو في الموارد			تقديرات ٢٠٠٣-٢٠٠٢
			المبلغ	النسبة المئوية	الجموع قبل إعادة تقدير التكاليف	
الوظائف	٢ ١٤٨,٧	٢ ٥٩٥,٦	١٢١,٩	٤,٦	٢ ٧١٧,٥	٢ ٨٠٥,٨
تكاليف الموظفين الأخرى	-	٢٧,١	(١١,٣)	(٤١,٦)	١٥,٨	١٦,٣
الاستشاريون والخبراء	١٢٥,٢	١٦٤,٨	-	-	١٦٤,٨	١٦٩,٨
سفر الموظفين	٢١,٠	٣٩,١	٢,٤	٦,١	٤١,٥	٤٣,٨
المجموع	٢ ٢٩٤,٩	٢ ٨٢٦,٦	١١٣,٠	٣,٩	٢ ٩٣٩,٦	٣ ٠٣٥,٧

(٢) الموارد الخارجة عن الميزانية

	تقديرات ٢٠٠٣-٢٠٠٢	تقديرات ٢٠٠١-٢٠٠٠	تقديرات ١٩٩٩-١٩٩٨
(أ) الخدمات المقدمة لدعم:			
١' منظمات الأمم المتحدة	-	-	-
٢' الأنشطة الخارجة عن الميزانية	-	-	-
(ب) الأنشطة الفنية			
(ج) المشاريع التنفيذية			
برنامج الأمم المتحدة الإنمائي	-	٤٨٦,٠	٥٩٠,١
صندوق الأمم المتحدة للسكان	-	-	١٠,٠
منظمة الأمم المتحدة للطفولة	-	-	٢,٣
البنك الدولي	-	٩,٥	٩,٧
مصادر متعددة الأطراف	-	٢٤١,٠	٢٣٩,١
مصادر ثنائية	-	-	٦,٩
المجموع	-	٧٣٦,٥	٨٥٨,١
مجموع (١) و (٢)	٣ ٠٣٥,٧	٣ ٥٦٣,١	٣ ١٥٣,٠

الجدول ألف-٢٠-٢٠

الاحتياجات من الوظائف

المجموع	الوظائف المؤقتة				الوظائف الثابتة الممولة من الميزانية العادية		الفترة
	الموارد الخارجة عن الميزانية		الميزانية العادية		-٢٠٠٢	-٢٠٠١	
-٢٠٠٢	-٢٠٠١	-٢٠٠٢	-٢٠٠١	-٢٠٠٢	-٢٠٠١	-٢٠٠٢	-٢٠٠١
٢٠٠٣	٢٠٠٢	٢٠٠٣	٢٠٠٢	٢٠٠٣	٢٠٠٢	٢٠٠٣	٢٠٠٢
الفئة الفنية وما فوقها							
١	١	-	-	-	-	١	١
٢	٣	-	١	-	-	٢	٢
٤	٣	-	-	-	-	٤	٣
١	١	-	-	-	-	١	١
٨	٨	-	١	-	-	٨	٧
المجموع الفرعي							
فئة الخدمات العامة							
٩	١٢	-	٣	-	-	٩	٩
الرتبة المحلية							
٩	١٢	-	٣	-	-	٩	٩
المجموع الفرعي							
١٧	٢٠	-	٤	-	-	١٧	١٦
المجموع							

الاحتياجات من الموارد (قبل إعادة تقدير التكاليف)

الوظائف

ألف-٢٠-٢٢ الاعتماد البالغ ٢ ٧١٧ ٥٠٠ دولار، الذي يتضمن زيادة قدرها ١٢١ ٩٠٠ دولار، يوفر الأموال اللازمة للوظائف على النحو المبين في الجدول ألف-٢٠-٢٠. وتتصل الزيادة البالغة ١٢١ ٩٠٠ دولار بإنشاء وظيفة جديدة من الرتبة ف-٣ في ميدان الاحصاءات الاجتماعية لمعالجة المجالات الإحصائية الجديدة، من قبيل الهجرة الدولية، والثقافة والصحة.

تكاليف الموظفين الأخرى

ألف-٢٠-٢٣ يلزم اعتماد قدره ١٥ ٨٠٠ دولار تحت بند المساعدة المؤقتة العامة، يتضمن نقصا يبلغ ١١ ٣٠٠ دولار، لتغطية استبدال الموظفين الممنوحين إجازة مرضية ممتدة وإجازة أمومة، وكذلك المساعدة الإضافية في الإعداد للاجتماعات الحكومية الدولية واجتماعات أفرقة الخبراء المخصصة والمنشورات في إطار البرنامج الفرعي. ويتعلق النقص البالغ ١١ ٣٠٠ دولار بانخفاض الاحتياجات اللازمة للمساعدة الإضافية تحت بند الإحصاءات الاجتماعية.

(٢) الموارد الخارجة عن الميزانية

تقديرات ٢٠٠٣-٢٠٠٢	تقديرات ٢٠٠١-٢٠٠٠	نقطة ١٩٩٩-١٩٩٨
	مصدر الأموال	
	(أ) الخدمات المقدمة لدعم:	
-	'١' منظمات الأمم المتحدة	-
-	'٢' الأنشطة الخارجة عن الميزانية	-
-	(ب) الأنشطة الفنية	-
	(ج) المشاريع التنفيذية	
-	برنامج الأمم المتحدة الإنمائي	٤٣٢,١
-	الصندوق الاستئماني للجنة الاقتصادية والاجتماعية لغربي آسيا	٢٠٤,١
-	مصادر متعددة الأطراف	٢٠١,٤
-	المجموع	٨٣٧,٦
٢٥ ٢٤٥,٢	٢٥ ٨٢٥,٩	٢٢ ٦٢٣,١
	مجموع (١) و (٢)	١ ٢٧١,٣

الجدول ألف-٢٠-٢٢

الاحتياجات من الوظائف

المجموع	الوظائف المؤقتة				الوظائف الثابتة الممولة من الميزانية العادية	
	الموارد الخارجة عن الميزانية		الميزانية العادية			
٢٠٠٢-٢٠٠٣	٢٠٠١-٢٠٠٢	٢٠٠٢-٢٠٠٣	٢٠٠١-٢٠٠٢	٢٠٠٢-٢٠٠٣	٢٠٠١-٢٠٠٢	الفترة
						الفترة الفنية وما فوقها
٢	٢	-	-	-	٢	٢
٥	٥	-	-	-	٥	٥
٢٠	٢٢	-	-	-	٢٠	٢١
٧	٧	-	-	-	٧	٧
٣٤	٣٦	-	-	-	٣٤	٣٥
						المجموع الفرعي
						فئة الخدمات العامة
١١٣	١١٥	-	٢	-	١١٣	١١٢
٣	٣	-	-	-	٣	٣
١١٦	١١٨	-	٢	-	١١٦	١١٥
١٥٠	١٥٤	-	٢	-	١٥٠	١٥٠
						المجموع الفرعي
						المجموع

الاحتياجات من الموارد (قبل إعادة تقدير التكاليف)

الوظائف

ألف-٢٠-٢٦ الاعتماد البالغ ٦٠٠ ٩٢٢ ١٧ دولار، والذي يتضمن نقصا قدره ٢٧٩ ٠٠٠ دولار، يوفر الموارد اللازمة للوظائف الموضحة في الجدول ألف-٢٠-٢٢. ويبين النقص البالغ ٢٧٩ ٠٠٠ دولار النتيجة الصافية لما يلي (أ) الانخفاض البالغ ٦٠٠ ٤٥١ دولار الراجع إلى النقل إلى الخارج لوظيفة من الفئة ف-٣ إلى مكتب الأمين التنفيذي و (ب) الزيادة البالغة ٦٠٠ ١٧٢ دولار الراجعة إلى تأخير أثر إنشاء وظيفتين متعلقتين بنظام المعلومات الإدارية المتكامل (واحدة من الرتبة ف-٤ وواحدة من الرتبة المحلية) في الفترة ٢٠٠٠-٢٠٠١.

تكاليف الموظفين الأخرى

ألف-٢٠-٢٧ يلزم اعتماد قدره ١٠٠ ٦٥٨ دولار، يتضمن نقصا قدره ١٠٠ ٣٤ دولار، كما يلي: (أ) ٤٠٠ ٧٦ دولار للمساعدة المؤقتة العامة لتغطية استبدال الموظفين الممنوحين إجازة مرضية ممتدة وإجازة أمومة، وتوفير مساعدة إضافية خلال فترات وصول حجم العمل إلى الذروة؛ (ب) ٧٠٠ ١٢٧ دولار للعمل الإضافي خلال فترات أعمال الذروة؛ (ج) ٤٥٤ ٠٠٠ دولار لتوفير تغطية أمنية تعاقدية على مدار الساعة للمبنى ومناطق انتظار السيارات في بيروت. ويرجع النقص البالغ ١٠٠ ٣٤ دولار إلى توزيع الجزء من الاعتماد المخصص للمساعدة المؤقتة العامة الذي سبق إدراجه في الميزانية تحت بند دعم البرامج، فيما بين البرامج الفرعية.

الاستشاريون والخبراء

ألف-٢٠-٢٨ ثمة مبلغ قدره ١٠٠ ٨٥ دولار، يتضمن زيادة قدرها ٢٠ ٠٠٠ دولار، يغطي تكلفة الخبرة المتخصصة الطبية والقانونية، فضلا عن رسوم الخبرة الاستشارية المتعلقة بتحسين المعدات والنظم الكهروميكانيكية في المبنى والتغطية والمعدات الأمنية؛ والمتعلقة بتكلفة التقييم الخارجي لأنشطة الإسكوا. والزيادة البالغة ٢٠ ٠٠٠ دولار تتصل بعملية التقييم الخارجي لأنشطة الإسكوا.

سفر الموظفين

ألف-٢٠-٢٩ المبلغ المطلوب وقدره ٢٠٠ ٨١ دولار والذي يتضمن نقصا قدره ٤ ٠٠٠ دولار يوفر الأموال اللازمة لسفر الموظفين لإجراء مشاورات بشأن المسائل الإدارية ومسائل الموظفين والميزانية والمالية فضلا عن إدارة التعاون التقني. ويظهر النقص البالغ ٤ ٠٠٠ دولار انخفاضا في الاحتياجات الفعلية يرجع إلى زيادة استعمال وسائل الاتصال الإلكترونية.

الخدمات التعاقدية

ألف-٢٠-٣٠ يلزم اعتماد قدره ٨٩١ ٩٠٠ دولار، يتضمن نقصا قدره ٩٧٠٠ دولار، كما يلي: (أ) ٣٥ ٠٠٠ دولار لتدريب موظفي الأمن على تنمية المهارات الفنية؛ (ب) ١٠٢ ٠٠٠ دولار لمدرسي اللغات العاملين لبعض الوقت؛ (ج) ٩٠ ٠٠٠ دولار للخدمات الخارجية المتصلة بتحرير وترجمة وطباعة وتجليد عدد من المنشورات؛ (د) ١٨٢ ٢٠٠ دولار لخدمات التجهيز الإلكتروني للبيانات؛ و(هـ) ٤٨٢ ٧٠٠ دولار للخدمات التعاقدية لمشغلي الهاتف، والسعاة ومهام الدعم ذات الصلة. والنقص البالغ ٩٧٠٠ دولار هو النتيجة الصافية لنقص الاحتياجات المتعلقة بمدرسي اللغات العاملين لبعض الوقت (١٥ ٩٠٠ دولار)؛ والتحرير/الترجمة التعاقدية (٣٨ ٣٠٠ دولار) وخدمات تجهيز البيانات (٩٥ ٩٠٠ دولار) وزيادة الاحتياجات المتعلقة بالتدريب على تنمية المهارات الفنية (٣٥ ٠٠٠ دولار) والخدمات الدعم التي يتعاقد عليها مع جهات خارجية (١٠٥ ٤٠٠ دولار).

مصاريف التشغيل العامة

ألف-٢٠-٣١ يلزم اعتماد قدره ٣ ٢١٨ ٣٠٠ دولار، يتضمن نقصا قدره ٢٦٩ ٦٠٠ دولار، كما يلي: (أ) ١ ٠٥٨ ٥٠٠ دولار، يتضمن نقصا قدره ٥٦ ٠٠٠ دولار، لصيانة الأماكن واستئجار الحيز اللازم لهويات ومعدات المعيد اللاسلكي؛ (ب) ٨١٦ ٩٠٠ دولار، تتضمن نقصا قدره ١٥٥ ٥٠٠ دولار، للمنافع العامة (الكهرباء، والمياه، والوقود، والزيوت اللازمة للغلاية والمولدات الاحتياطية)؛ (ج) ١٦ ٠٠٠ دولار، يتضمن نقصا قدره ١٩٦ ٧٠٠ دولار، لاستئجار وصيانة الأثاث؛ (د) ٩١١ ٩٠٠ دولار، تشمل نموا في الموارد يبلغ ٥٩ ٧٠٠ دولار، للاتصالات بما في ذلك الهاتف، والفاكس، والبريد والحقائب؛ (هـ) ٢٤٥ ١٠٠ دولار، يتضمن نموا في الموارد قدره ٦٢ ٧٠٠ دولار، لصيانة معدات التجديد الآلي للمكاتب، وأجهزة النسخ الضوئي، والاستنساخ وغيرها من المعدات؛ (و) ١٦٩ ٩٠٠ دولار يتضمن نموا في الموارد قدره ١٦ ٢٠٠ دولار للخدمات المتنوعة لتغطية الشحن وما يتعلق به من تكاليف (التخليص) والتأمين العام.

الضيافة

ألف-٢٠-٣٢ يلزم اعتماد قدره ١٨ ٣٠٠ دولار، على مستوى المواصلات، لتغطية تكلفة المهام الرسمية فيما يتصل باجتماعات أجهزة تقرير السياسة.

اللوازم والمواد

ألف-٢٠-٣٣ يلزم اعتماد قدره ٧٧٧ ٩٠٠ دولار، على مستوى المواصلات، للوازم المكتبية وورق الاستنساخ الضوئي، والمواد اللازمة للتجهيز الإلكتروني للبيانات والطباعة الداخلية وكتب المكتبة والاشتراكات واللوازم.

ألف-٢٠-٣٤ يلزم اعتماد قدره ٨٠٦ ٨٠٠ دولار، يتضمن زيادة قدرها ٤٨ ٣٠٠ دولار كما يلي: (أ) ٢٧٠ ٩٠٠ دولار تشمل نقصا قدره ١١٤ ٠٠٠ دولار لاقتناء واستبدال أثاث المكاتب، والنقل ومعدات الاتصال؛ و (ب) ٥٣٥ ٩٠٠ دولار تتضمن زيادة قدرها ١٦٢ ٣٠٠ دولار لاقتناء واستبدال معدات التشغيل الآلي للمكاتب وتجهيز البيانات. ويبين النقص البالغ ١٤ ٣٠٠ دولار تحت (أ) الاحتياجات الفعلية من الموجودات. وترجع الزيادة البالغة ١٦٢ ٣٠٠ دولار تحت (ب) إلى شراء رخص استعمال برمجيات لازمة لشبكة ويب وشبكات المناطق المحلية (٦٠ ٥٠٠ دولار) والحاجة إلى تحسين/استبدال المعدات المستهلكة تقريبا أو القديمة.