

Distr.: General
5 November 2001
Arabic
Original: English

الجمعية العامة



الدورة السادسة والخمسون

البند ١٢٢ من جدول الأعمال

الميزانية البرنامجية لفترة السنتين ٢٠٠٠-٢٠٠١

مشروع نظام المعلومات الإدارية المتكامل

التقرير المرحلي الثالث عشر للأمين العام*

موجز

يتضمن هذا التقرير وصف الأنشطة المتصلة بعمليات نظام المعلومات الإدارية المتكامل طوال فترة الإثني عشر شهرا الماضية، ومناقشة التطورات المقبلة في ظل وجود هذا النظام.

ولا يزال النظام المتكامل هو النظام الوحيد المتكامل تماما المتاح لمنظومة مؤسسات الأمم المتحدة، الذي يفرض متطلباتها المحددة في معظم مجالات احتياجاتها الإدارية المتصلة بإدارة شؤون الموظفين، وتنفيذ الميزانية، والخزانة، والمحاسبة، وكشوف المرتبات، والشراء، والسفر.

وبعد إتمام المرحلة التطويرية للنظام على النحو المخطط في البداية، وتنفيذ عنصر كشوف المرتبات المقرر في أيلول/سبتمبر ٢٠٠٠، تم بنجاح تنفيذ نظام كشوف المرتبات باللجنة الاقتصادية والاجتماعية لغربي آسيا بمكتب الأمم المتحدة في فيينا. وبلغت الأعمال التحضيرية لتنفيذه في المكاتب الأخرى خارج المقر مرحلة متقدمة. كما يستعد برنامج الأمم المتحدة الإنمائي ومنظمة الأمم المتحدة للطفولة حاليا لتنفيذ الأداء الوظيفي الخاص بكشوف المرتبات. وبعد أن تم تنفيذ الأداء الوظيفي المتعلق بالخدمات المالية في جميع مراكز العمل الرئيسية، يتواصل حاليا الازدياد في استعمال النظام.

* تأخر إعداد هذا التقرير نظرا إلى الحاجة إلى إجراء تحليل واف للمسائل المتصلة بتحديث نظام المعلومات الإدارية المتكامل وإجراء المشاورات المتصلة بذلك داخل الأمانة العامة.

ويتناول التقرير بالتحليل أيضا الأحوال التكنولوجية الراهنة للنظام. وانتهى الاستعراض الذي أجري لهذه المسألة إلى أنه لكي يُكفل للنظام استمرار الصلاحية والمتانة ويُكفل استمراره في تلبية احتياجات المنظمة، سيلزم اتخاذ خطوات محددة من أجل تحديثه. وهذا التحديث للبيان التقني لنظام المعلومات الإدارية المتكامل متساق مع هدف من أهداف استراتيجية تكنولوجيات المعلومات والاتصالات الرامية إلى تحقيق "الإدارة الإلكترونية". وترد في هذا التقرير التفاصيل ذات الصلة وبيان الموارد الإضافية اللازمة لهذا الغرض. وهذه الاحتياجات الإضافية يمكن تدبيرها من الموارد العامة المتاحة في إطار الحساب الخاص لنظام المعلومات الإدارية المتكامل.

أولاً - مقدمة

ثانياً - حالة المشروع

ألف - الضوابط المركزية والتطبيقات التشغيلية ومجمل العمليات

٣ - تصمم البرامج الحاسوبية لنظام المعلومات الإدارية المتكامل (البرمجيات) كلياً في المقر. وتُنسَّق تحسينات تلك البرمجيات مركزياً عن طريق آلية أفرقة الاهتمامات الفنية المنشأة كجزء من ترتيبات الصيانة المشتركة الطويلة الأمد المبرمة مع صناديق الأمم المتحدة وبرامجها التي تستعمل النظام. وبعد إنجاز الإصدارات الرئيسية للبرمجيات يستمر بصورة مركزية التحكم في أعمال الصيانة الجارية وفي إجراء التغييرات اللازمة للنظام الموحد وتوزيعها لضمان سهولة الصيانة واتساق التشغيل ودقته في كل مراكز العمل.

٤ - وكما ذكر في التقرير المرحلي السابق، استمر تطوير وتنفيذ الضوابط المركزية وآليات دعم التشغيل على النطاق العالمي طوال مدة المشروع. وتشمل هذه أساساً الوصول المأمون إلى البيانات والمعاملات، والجداول المرجعية، بما في ذلك توزيع البيانات من بعد، ومسارات العمل (الترتيب التساعي للمعاملات)، وهيكل رموز الحسابات، ودمج البيانات والوصول إليها من بعد.

٥ - وقد تطور نظام الأمن طوال دورة تطوير النظام عن طريق زيادة أعداد المعاملات التي يمكن أن ينجزها المأذون لهم من المستعملين أو مجموعات المستعملين. وأجري آخر تحديث للنظام بتنفيذ الجزء المتعلق بكشوف المرتبات، في آب/أغسطس ٢٠٠٠.

٦ - وعلاوة على ذلك، فإنه توخياً للمزيد من الدقة وتخفيفاً لعبء العمل، يتم مركزياً حفظ بعض الجداول المرجعية وتوزيعها أوتوماتياً على المكاتب الكائنة خارج المقر، وعلى برنامج الأمم المتحدة الإنمائي واليونيسيف. ويقارب عددها ١٥٠ جدولاً، وتتضمن بيانات مرجعية

١ - إن الهدف من نظام المعلومات الإدارية المتكامل، الذي وافقت عليه الجمعية العامة في الجزء الثاني عشر من قرارها ٢١٧/٤٣ المؤرخ ٢١ كانون الأول/ديسمبر ١٩٩٨، هو تطوير نظام متكامل لتجهيز الإجراءات الإدارية والإبلاغ عنها في جميع مراكز العمل الرئيسية. والمجالات الرئيسية التي يشملها النظام هي إدارة شؤون الموظفين، وإدارة الوظائف، والمحاسبة، والشراء، والسفر، وكشوف المرتبات، وتنفيذ الميزانية. وقدم الأمين العام حتى الآن ١٢ تقريراً مرحلياً عن تنفيذ النظام، آخرها التقرير المقدم إلى الجمعية العامة في دورتها الخامسة والخمسين (A/55/632).

٢ - وتم تركيب النظام في مراكز العمل الرئيسية الثمانية، وهي: نيويورك، وأديس أبابا، وبانكوك، وبيروت، وجنيف، ونيروبي، وسانتياغو، وفيينا. كما يستخدمه برنامج الأمم المتحدة الإنمائي، وصندوق الأمم المتحدة للسكان، ومكتب الأمم المتحدة لخدمات المشاريع، وتستخدم تطبيق الموارد البشرية منه أمانة اتفاقية الأمم المتحدة الإطارية بشأن تغير المناخ، ومنظمة العمل الدولية، ومركز التجارة الدولية التابع لمؤتمر الأمم المتحدة للتجارة والتنمية (الأونكتاد)/منظمة التجارة العالمية، ومنظمة الأمم المتحدة للطفولة (اليونيسيف). ويستند مجمل النظام المتكامل تكاملاً تاماً، إلى مجموعة من الوظائف/الآليات التي تدعم عملياته، وكذا عمليات النظام في مواقع متعددة. وحتى التقرير المرحلي الحادي عشر، كان يشار إلى الإصدارات، التي قُصد بها تحديداً أن تكون في شكل دفعات متتالية من أجزاء البرنامج الحاسوبي. ويأتي إنجاز آخر عنصرين من عناصر النظام في عام ٢٠٠٠، وهما الإصدار ٤ (كشوف المرتبات) والإصدار ٥ (العناصر التشغيلية) والنجاح في إدماجهما، تمت الاستعاضة عن الإشارة إلى الإصدارات، بالإشارة إلى المجالات الوظيفية لتشغيل النظام.

١٠ - وكما ذكر في تقارير سابقة، أدى التطبيق التدريجي للنظام المتكامل في جميع مراكز العمل الرئيسية، إلى نشوء احتياجات جديدة فيما يتعلق بتجهيز الإجراءات الإدارية المتصلة بنقل الموظفين والبيانات ذات الصلة فيما بين مراكز العمل، والقوائم الداخلية، واستخراج نسخ مطابقة من جداول الموظفين. والعمل جار حاليًا في وضع تدابير لتلبية هذه الاحتياجات الجديدة المتعلقة بنقل بيانات الموظفين والقوائم الداخلية وإجراء التعديلات ذات الصلة للبرامج الحاسوبية الحالية.

٧ - وعززت في مجالات معينة آلية مسار العمل (قدرة الإرسال التتابعي للمستندات إلى مجموعة أخرى من المستعملين قصد اتخاذ إجراء للمتابعة)، وذلك لتوفير معلومات أفضل عن المهام التي يجري إرسالها، وتسهيل الوصول إلى الشاشات ذات الصلة التي يستخدمها المتلقي في إنجاز المهمة.

٨ - ولتسهيل تحليل البيانات، وإبلاغها بشكل موحد، أتيت في المقر بيانات من شتى مراكز العمل لإنشاء قاعدة بيانات للإبلاغ المتعدد المواقع. وقاعدة البيانات متاحة حاليًا لمن يرغب في الوصول إليها من المستعملين. ويجري حاليًا توفير القدرة على طلب تقارير محددة، ويمكن للمستعملين أيضًا أن يوجهوا استفسارات إلى قاعدة البيانات. وقد أحرز تقدم في استخدام قاعدة البيانات هذه في أنشطة إقبال الحسابات، على نحو ما أوصى به مجلس مراجعي الحسابات. وتم صياغة نهج استراتيجي لمواصلة توحيد البيانات، بالاشتراك بين مكتب إدارة الموارد البشرية ومكتب تخطيط البرامج والميزانية والحسابات وفريق نظام المعلومات الإدارية المتكامل، ويجري حاليًا تخصيص موارد لهذا الغرض.

٩ - وتتاح في المقر نسخ أسبوعية لقاعدتي بيانات النظام المتكامل والإبلاغ المتعلقةين بالمكاتب خارج المقر، وذلك لأغراض الإطلاع والإبلاغ. كما تتاح للموظفين الإداريين المختصين في المقر إمكانية الوصول المباشر من بعد إلى قواعد البيانات في المكاتب خارج المقر باستخدام خطوط الاتصال الشبكي القائمة.

١٠ - وأنشئت وحدات لدعم عمليات النظام المتكامل في مكتب إدارة الموارد البشرية ومكتب تخطيط البرامج والميزانية والحسابات لتوفير المساعدة المستديمة للمستعملين على النطاق العالمي، واستصدار التقارير، وإعداد مواد التدريب، وتوفير التدريب الفني حسب الاقتضاء، بينما تولى مكتب إدارة الموارد البشرية مهمة التنسيق العام للتدريب.

١١ - وبإتمام هذا الجهد التطويري، أصبح النظام المتكامل يتضمن حاليًا ١٠٨٩ شاشة معاملات، و ١٩٧ ٥ شاشة إرشادات، وحوالي ٤ ملايين سطر مرموز، و ٩٢١ جدولًا تضم ٣٤٦ ١٤ خانة. وبالإضافة إلى ذلك، ثمة ٤٠٠ ٨٨ من ملفات الشبكة العالمية مخصصة للإجراءات المكتبية، و ٣٩ دورة تدريبية مباشرة، و ١٤ دورة محاضرات متاحة لمستعملي النظام.

باء - تطبيقات خدمات الموارد البشرية

١٣ - كان استخدام المستعملين لتطبيقات خدمات الموارد البشرية خلال الفترة المشمولة بالتقرير مقاربا للسنة الماضية؛ فقد بلغ متوسط عدد إجراءات الموظفين التي تجهز شهريا في المقر ٣٦٠٠ تقريرا، مقابل العدد المبلغ عنه في التقرير المرحلي الثاني عشر، وهو ٣٥٠٠.

١٦ - وقد تم تنفيذ التطبيق المالي في المكاتب خارج المقر. ومنذ إصدار التقرير المرحلي الثاني عشر، تم تنفيذ الإصدار ٣ في اللجنة الاقتصادية لأفريقيا في تشرين الأول/أكتوبر ٢٠٠٠، وفي اللجنة الاقتصادية والاجتماعية لآسيا والمحيط الهادئ في آذار/مارس ٢٠٠١، وفي مكتب الأمم المتحدة في نيروبي في تموز/يوليه ٢٠٠١. وكان تنفيذ التطبيق المالي ناجحا في جميع هذه المكاتب وأتاح تمييط العمليات إلى أقصى حد ممكن على نطاق الأمانة العامة بأسرها. وفي كل مركز من مراكز العمل، تجرى مطابقة الحسابات بشكل كامل، وتسير عملية الإقفال الشهري للحسابات حسب المواعيد المقررة لها. بيد أنه ينبغي الإشارة إلى أن إتمام عمليات التنفيذ هذه استلزم بذل جهود كبيرة في تنقية البيانات، وأن هذا استنفد من الموارد أكثر مما كان متوقعا في البداية.

١٧ - وبعد إتمام تنفيذ هذا الجزء من النظام المتكامل في المكاتب خارج المقر، أجري مزيد من التحسينات للنظام. وشملت هذه التحسينات إدراج بيانات كشوف المرتبات في مجموعة التأمين الخاصة بعمليات حفظ السلام والصناديق الاستئمانية العامة، وإنشاء القدرة على تغيير أرقام الحسابات المصرفية القائمة والربط بين العملات في منطقة اليورو.

١٨ - ويجري حاليا إجراء تحسين لأتمتة عملية اعتماد المستندات التي تنتجها مجموعة القسائم الداخلية. وستؤدي هذه العملية لدى إتمام تنفيذها إلى تقليل كمية التجهيز اليدوي وتحسين الدقة في تجهيز القسائم الداخلية، استجابة للتوصية ذات الصلة التي أوردتها مجلس مراجعي الحسابات في تقريره عن البيانات المالية للأمم المتحدة للفترة ١٩٩٨-١٩٩٩^(١) واكتمل العمل في إعداد تحسين يوفر إمكانية الإبلاغ المالي بالفرنكات السويسرية فضلا عن دولارات الولايات المتحدة، وهو حاليا بانتظار اختبار الاستعمال من جانب مركز التجارة الدولية. وإلحاقا بما تم في

١٤ - وكان العنصر المحدد لأغلبية الأعمال التي أديت خلال السنة الماضية في المجال الوظيفي الخاص بالموارد البشرية هو تنفيذ نظام كشوف المرتبات. وقد تطلبت العملية الضخمة لتنقية البيانات التي أجراها مجتمع المستعملين قبل مرحلة التنفيذ بذل جهود مكثفة في أعمال التحليل وتقديم الدعم قام بها فريق مشترك من مكتب إدارة الموارد البشرية ومكتب تخطيط البرامج والميزانية والحسابات ونظام المعلومات الإدارية المتكامل. وتبين أن عملية تطبيق آليات مراقبة أحوال الموظفين بناء على التحديثات الأوتوماتية لبيانات استحقاقات الموظفين أكثر تعقيدا مما كان متصورا وتطلبت بذل جهد ضخم في مجالات الرصد وتحري المشاكل والتحليل والحل السريع للمشاكل الحرجة. ولدى تطبيق وظيفة كشوف المرتبات، اتضحت بصورة لم يسبق لها مثيل أهمية الاتساق في بيانات الموظفين في هذه البيئة الشديدة التكامل. وأجري عدد من التغييرات في النظام في المجال الوظيفي الخاص بالموارد البشرية على نحو دينامي جدا خلال أشهر الإعداد لتنفيذ كشوف المرتبات، بهدف الوصول بأداء النظام إلى الوضع الأمثل وزيادة سرعة تنفيذ نظام كشوف المرتبات. وقد استلزم هذا وقتا وجهدا أكبر كثيرا مما كان متوقعا أصلا.

جيم - تطبيقات الخدمات المالية وخدمات الدعم

١٥ - يحتوي نظام المعلومات الإدارية المتكامل على تطبيقات للخدمات المالية وخدمات الدعم تعتبر إلى حد بعيد أكثر عناصر هذا النظام اتساعا وتعقيدا. ويدعم النظام خدمات من بينها تنفيذ الميزانية، ومراقبة الأموال، وتجهيز الالتزامات، والقسائم الداخلية، والمصروفات المتعلقة بحسابات الدفع/حسابات القبض، وإدارة النقدية، والمحاسبة، والمعاملات المتعلقة بالشراء والسفر.

دال - تطبيقات كشف المرتبات والتطبيقات ذات الصلة

٢٢ - نفذ عنصر التوقيت والحضور المباشر، الذي أنشئ لتسجيل حضور الموظفين (كإجازة السنوية والمرضية، مثلا) وبيانات مهام العمل الإضافي، من قبيل مهام العمل الإضافي العادية والخاصة، بالمقر في نيويورك، في آب/أغسطس ١٩٩٩، وفي المكاتب خارج المقر في عامي ٢٠٠٠ و ٢٠٠١.

٢٣ - وأدمج العمل بكشوف المرتبات الجديدة بنجاح في العملية الإنتاجية بالمقر في نيويورك، في آب/أغسطس ٢٠٠٠. وبسبب حجم وتعقيد عنصر كشف المرتبات، فقد اقتصر تجهيز الكشوف في البداية على مجموعة اختيرت لتمثل الموظفين (حوالي ٣٠٠ شخص) من بين موظفي المقر وإحدى بعثات حفظ السلام. وابتداء من كانون الثاني/يناير ٢٠٠١، جرى التوسع في تجهيز كشف المرتبات لتشمل جميع موظفي الأمانة العامة الذين تصدر كشف مرتباتهم من المقر (٩٥٠٠ شخص تقريبا)، بمن فيهم الموظفون الموجودون في بعثات ميدانية. وباكتمال تطبيق الإصدار ٤ في المقر، أوقف العمل بنظام الحاسوب الكبير لإعداد كشف المرتبات في المقر، ابتداء من شباط/فبراير ٢٠٠١، بعد أن جرى استخدام النظامين بصورة متوازية لمدة شهر واحد كتدبير احتياطي. غير أن العمل بنظام الحاسوب الكبير استمر في برنامج الأمم المتحدة الإنمائي، واليونيسيف، كما استمر العمل به في اللجنة الاقتصادية والاجتماعية لغرب آسيا حتى حزيران/يونيه ٢٠٠١. وهو يستخدم في حدود دنيا في المقر لإعداد التقارير عن الفترات الماضية.

٢٤ - واستعد برنامج الأمم المتحدة الإنمائي واليونيسيف أيضا لتطبيق نظام المعلومات الإدارية المتكامل في عام ٢٠٠١، فيما يتعلق بتطبيقات كشف المرتبات، وإعانة الإيجار، والتأمين، والتوقيت والحضور. وقدمت لهما المساعدة

الربع الأخير من عام ١٩٩٩ من بدء عملية تجهيز المدفوعات للمؤسسات المالية في البلد المضيف بطريقة التحويل الالكتروني للأموال، يتواصل العمل في إعداد وصلة بيئية لإنجاز المدفوعات للمؤسسات المالية الدولية بطريقة التحويل الالكتروني للأموال. ويتوقع إتمام هذا العمل في أوائل عام ٢٠٠٢.

١٩ - وسار العمل قدما أيضا في عملية الاستعاضة عن نظام الإبلاغ عن إدارة المشاريع بواسطة الحواسيب الكبيرة، الذي يستعمل فيما يتعلق بمشاريع التعاون التقني في إدارة الشؤون الاقتصادية والاجتماعية. وأصبحت السجلات الزمنية لنفقات المشاريع، التي كانت لا تودع إلا في الحاسوب الكبير، مدججة تماما في نظام المعلومات الإدارية المتكامل لإتاحة إمكانية الإبلاغ الكامل باستعمال بيانات النظام المتكامل. وأجري تحسين يتيح إنتاج مستندات التمويل الجديدة من المستندات الموجودة. وهذا التحسين يخفض بقدر كبير كمية العمل اللازمة لإدخال البيانات.

٢٠ - وفي مجال الشراء، تم تجهيز أكثر من ٩٠٠ ٥ طلب شراء في إطار نظام المعلومات الإدارية المتكامل في المقر، خلال الفترة المشمولة بالتقرير (من ١ أيلول/سبتمبر ٢٠٠٠ إلى ٣١ آب/أغسطس ٢٠٠١)، وتم إصدار نحو ٣٢٥٠ أمر شراء بناء على هذه الطلبات. ويضطلع حاليا بإجراء دراسة للجدوى بغية البت في الاستعاضة عن مجموعة برمجيات الشراء المستعملة حاليا في المقر أو تحديثها.

٢١ - وعلى وجه الإجمال، تم خلال الفترة المشمولة بالتقرير تجهيز ٤٤٩ ٤١٥ مستندا ماليا في إطار نظام المعلومات الإدارية المتكامل، جهز منها ١٩٦ ٢٣١ مستندا في المقر و ٢١٩ ٢١٨ مستندا في المكاتب الكائنة خارج المقر. وهذا يمثل زيادة بنسبة ٦٧ في المائة في كمية المعاملات عن الفترة المشمولة بالتقرير السابق.

العمل بعنصر كشوف المرتبات في المكاتب خارج المقر، وأسفر ذلك عن تباطؤ التنفيذ، الذي يخطط الآن لإكماله في عام ٢٠٠٢. ولكي تخفض تكاليف التنفيذ إلى أدنى حد، مع المحافظة على جدول زمني نشط لتنفيذ العمل بعنصر كشوف المرتبات في المكاتب خارج المقر، تقرر تنظيم تدريب يتكون من دورتين في المقر لعدد محدود من موظفي تلك المكاتب. وفي آذار/مارس ٢٠٠١، جرى في نيويورك تدريب ٢٧ موظفا من اللجنة الاقتصادية والاجتماعية لغرب آسيا، ومكتب الأمم المتحدة في فيينا، ومكتب الأمم المتحدة في جنيف، على جميع الجوانب المتعلقة بتشغيل النظام الجديد لكشوف المرتبات والأداء الوظيفي ذي الصلة. وقام هؤلاء الموظفون، خلال التدريب، بممارسة تجهيز كشوف المرتبات الخاصة بمكاتبهم، على نسخ من قواعد البيانات المستقاة من مراكز عمل كل منهم. وقاموا أيضا باختبار النظام لكفالة ملاءمته لاحتياجاتهم الخاصة. وعلاوة على ذلك، قاموا بتحديد مسائل تتعلق بمسار العمل، وبإعداد خطط تنفيذ أولية، لكنها خطط تفصيلية، للمكاتب الخاصة بكل منهم.

٢٦ - وفي تموز/يوليه ٢٠٠١، طبقت اللجنة الاقتصادية والاجتماعية لغرب آسيا عملية تجهيز كشف المرتبات بنظام المعلومات الإدارية المتكامل، بعد فترة من الاستخدام المتوازي للنظامين معاً، بالمقر في نيويورك. وبرغم توقف تجهيز كشوف المرتبات الخاصة باللجنة بنظام الحاسوب الكبير بالمقر، إلا أن قسم كشوف المرتبات في المقر يواصل تحمل المسؤولية عن تجهيز كشوف المرتبات الخاصة باللجنة، مستخدماً في ذلك الوصول من بعد إلى قاعدة بيانات نظام المعلومات الإدارية المتكامل الخاصة بها. بيد أن المدخلات الرئيسية المتعلقة بتجهيز كشوف المرتبات مثل الاستحقاقات، وإعانة الإيجار، والتأمين، والتوقيت، والحضور، والعمليات الأخرى التي تنفذ بعد إعداد الكشوف، مثل عمليات الصرف، تجري معالجتها محلياً الآن من قبل اللجنة الاقتصادية

في هذه العملية من قبل مكتب إدارة الموارد البشرية، ومكتب تخطيط البرامج والميزانية والحسابات، والخزانة، ودائرة نظام المعلومات الإدارية المتكامل. وبينما طبق العمل بعنصر التوقيت والحضور بالفعل في البرنامج الإنمائي واليونيسيف، فإن تدقيق البيانات وتنقيتها لا يزالان في مرحلة التطوير. وقد أدخلت التعديلات والتعزيزات اللازمة على نظام المعلومات الإدارية المتكامل بغية استيفاء الاحتياجات الخاصة للبرنامج الإنمائي. ويتواصل الاستخدام المتوازي لشهور عديدة بنظامي كشوف المرتبات بالنسبة لجميع موظفي البرنامج الإنمائي، من أجل تحقيق الالتزام بالتنفيذ المزمع تطبيقه قبل نهاية العام. وجرى تعديل الخطط الأصلية الرامية إلى تنفيذ العمل بعنصر كشوف المرتبات بحلول منتصف عام ٢٠٠١، لأسباب تتعلق أساساً بتواصل جهود تنقية البيانات. وينتظر كذلك تطبيق الاستخدام المتوازي لنظامي الكشوف في المستقبل القريب بالنسبة لليونيسيف، بغية الإعداد لتنفيذ العمل بكشوف مرتبات نظام المعلومات الإدارية المتكامل قبل نهاية العام. لكن يبقى عدد من المسائل المتعلقة بمسار العمل الداخلي ومسائل أخرى قد تؤدي إلى تأجيل التنفيذ حتى عام ٢٠٠٢. وعند تنفيذ العمل بكشوف مرتبات نظام المعلومات الإدارية المتكامل لكل من اليونيسيف والبرنامج الإنمائي، سيوقف العمل بنظام الحاسوب الكبير لإعداد كشوف المرتبات، بالنسبة لهاتين المنظمتين، في عام ٢٠٠٢، عدا حد أدنى من الاستخدام لإعداد التقارير عن الفترات السابقة.

٢٥ - وقد دلت التجربة المكتسبة من تنفيذ العمل بعنصر كشوف المرتبات في المقر على أن الأمر يتطلب مزيداً من الوقت والجهد بدرجة تفوق كثيراً ما كان مخططاً له أصلاً. وبصفة خاصة، يتطلب كل من تنقية البيانات، وتحقيق الاتساق في العمل بين الإصدارات ٢ و ٣ و ٤، المزيد من تدريب الموظفين المكثف، ومزيداً من الوقت والجهد لهذه الأشياء كلها. وأدى ذلك إلى مراجعة الجدول الزمني لتنفيذ

استصدر المستعملون تقارير نموذجية، بينما قاموا في نحو ١٧ في المائة من تلك الحالات بتحميل بيانات لاستخدامها في استفسارات و/أو تقارير مكيفة حسب احتياجات المستعمل.

٣٠ - واعتباراً من تموز/يوليه ٢٠٠٠ نُقلت المسؤولية عن إعداد التقارير من فريق نظام المعلومات الإدارية المتكامل إلى مجالات المستعملين. ويواصل الموظفون المتبقون في الفريق المحافظة على استعمال واجهة التطبيق في إعداد التقارير وقاعدة البيانات (المقتطفات) الخاصة بإعداد التقارير. ويُقدم الفريق أيضاً دعماً محدوداً في مسائل إعداد التقارير التي تقع خارج المجال الوظيفي للموارد المالية والبشرية.

٣١ - وفي عام ٢٠٠١، أُتيحَت قاعدة بيانات متعددة المواقع لإعداد التقارير كي تستعملها مجموعة مختارة من المستعملين. وتتيح قاعدة البيانات هذه بيانات متعلقة بالمقر، وبيانات متعلقة بالمكاتب السبعة خارج المقر. ويجري إدخال جداول مالية وجداول موارد بشرية منتقاة في الموقع المتعدد الاستخدامات، باستخدام نسخ عن قواعد بيانات المكاتب التي يجري تحديثها واستكمالها في المقر أسبوعياً. وفي آب/أغسطس ٢٠٠١، كُتِب أول تقرير مكيف حسب الاحتياجات باستخدام قاعدة البيانات المتعددة المواقع هذه. ويتواصل العمل في هذا الاتجاه.

واو - المسائل المتعلقة بالهيكل الأساسية والمسائل التقنية

٣٢ - جرت ترقية هيكل الإنتاج الأساسية التي تدعم الوصول إلى آلية إعداد التقارير المخصصة والآلية التشخيصية بالمقر، بغية استخدامها للبيانات المتعلقة بالمقر والمكاتب الواقعة خارجه، لكي تستوفي الاحتياجات الإضافية لتجهيز كشوف المرتبات وإبقائها في صورة مستكملة تكنولوجيا في آن واحد. وجرى استبدال حاسوب خدمة الشبكة الخاص بتجاوز آثار الكوارث لكي يقوم بتجهيز كشوف المرتبات

والاجتماعية لغرب آسيا عن طريق نظام المعلومات الإدارية المتكامل.

٢٧ - وجرى تنفيذ العمل بعنصر كشوف المرتبات بصورة مكتملة، في مكتب الأمم المتحدة في فيينا، بعد إدخال تعزيزات على نظام المعلومات الإدارية المتكامل بغية استيفاء الاحتياجات الخاصة بالمكتب. وتبذل جهود مماثلة الآن في مكتب الأمم المتحدة في جنيف، الذي ينتظر أن ينفذ إجراءات تجهيز كشوف المرتبات عن طريق نظام المعلومات الإدارية المتكامل بحلول كانون الثاني/يناير ٢٠٠٢.

٢٨ - وتنعقد الآن في نيويورك دورة تدريبية لتشغيل نظام المعلومات الإدارية المتكامل في مجال كشوف المرتبات، يشارك فيها عدد محدود من موظفي مكتب الأمم المتحدة في نيروبي، واللجنة الاقتصادية لأفريقيا، واللجنة الاقتصادية والاجتماعية لآسيا والمحيط الهادئ، واللجنة الاقتصادية لأمريكا اللاتينية ومنطقة البحر الكاريبي. وستبدأ الاستعدادات لتطبيق العمل بكشوف المرتبات في مراكز العمل المذكورة عند عودة الموظفين من التدريب. وسيحدد تاريخ التطبيق في هذه المكاتب على المستوى المحلي بالتشاور مع المقر، استناداً إلى نتائج العمل المتوازي بالنظامين معاً وما قد يوجد من معوقات على المستوى المحلي، مع توقع اكتمال تنفيذ العمل بعنصر كشوف المرتبات عموماً في تموز/يوليه ٢٠٠٢.

هاء - تطبيقات الإبلاغ

٢٩ - خلال فترة الأشهر الإثني عشر قيد الاستعراض، تمكن مستعملو نظام المعلومات الإدارية المتكامل من الوصول إلى آلية تطبيقات الإبلاغ في المقر، ٢٥٧ ١١٣ مرة (بمتوسط ٣٤٣ مرة لكل يوم عمل، أو ما يزيد بنحو ٢١ في المائة عن الاستعمال في الفترة المشمولة بالتقرير السابق). وفيما يزيد على ٨٢ في المائة من حالات الاستعمال هذه

المستخدمة في الشبكة العالمية. ويجري الآن استعراض مقترح بإكمال تحويل كافة تطبيقات النظام كي تُستخدم في الشبكة. وتجري مناقشة هذا المشروع والاحتياجات من الموارد المتصلة به في الفرعين الرابع والخامس أدناه.

٣٥ - وتنفيذ التطبيقات المالية في جميع المكاتب خارج المقر، اكتمل استكشاف إمكانيات الاستعمال الأوسع نطاقا لقاعدة البيانات الموحدة. وسيشروع في مشروع يتعلق بإدخال استكمالات دورية لقاعدة البيانات الموحدة وبإعداد نسخ منها. ويمكن استخدام هذه التكنولوجيا لتبادل البيانات بين أنظمة نظام المعلومات الإدارية المتكامل المركزية والمحلية، ليس لأغراض إعداد التقارير فحسب بل لتجهيز المعاملات في نهاية المطاف.

ثالثا - نظام المعلومات الإدارية المتكامل باعتباره خدمة مشتركة

٣٦ - تواصلت اجتماعات أفرقة الاهتمامات الفنية، داخل إطار فرقة العمل المعنية بالخدمات المشتركة، خلال الفترة المشمولة بالتقرير، من أجل تأسيس نظام المعلومات الإدارية المتكامل كخدمة مشتركة لصناديق وبرامج الأمم المتحدة. وكانت هذه الاجتماعات بمثابة منتدى لاستعراض طلبات تعزيز وتحديد أولويات البنود بغية العمل عليها خارج نطاق الأنشطة المحددة في هذا التقرير. وفي العام الماضي، أجرى برنامج الأمم المتحدة الإنمائي دراسة لاحتياجاته في مجال تكنولوجيا المعلومات، بغية تحديد التوجهات المقبلة لاستراتيجيته في هذا المجال. وسيواصل تقديم خدمات الصيانة المتعلقة بتطبيقات نظام المعلومات الإدارية المتكامل، التي جرى تركيبها أو ستركب في المستقبل، فضلا عن الخدمات الخاصة بمكاتب المساعدة والخدمات الاستشارية المتعلقة بصناديق وبرامج الأمم المتحدة التي ستقدم على أساس استرداد التكلفة.

في حالة الاحتياج لذلك. وتقوم وحدة العمليات الإنتاجية بنظام المعلومات الإدارية المتكامل أيضا بتوفير دعم الأجهزة لكل من برنامج الأمم المتحدة الإنمائي واليونسيف، وقد جرت ترقية هذه الأجهزة أيضا لكي تستوفي احتياجات تجهيز كشوف المرتبات. وسيجري، في المستقبل القريب، إنشاء مرفق لتخزين البيانات بغية تعزيز قدرة الأقراص على تخزين التطبيقات المتعلقة بنظام المعلومات الإدارية المتكامل والتطبيقات الأخرى، وتعزيز أمن وفعالية العمليات. ويجري توفير الموارد لكل مكتب من المكاتب خارج المقر من أجل شراء مرفق لتخزين أقراص قادرة على استيعاب الأخطاء، وذلك للعمليات الإنتاجية الخاصة بنظام المعلومات الإدارية المتكامل في تلك المكاتب.

٣٣ - وأوضح التقرير المرحلي السابق أن خططا يجري إعدادها لترقية منهاج العمل الفني بنظام المعلومات الإدارية المتكامل، وبدء مشروع لإعادة تصميم وصلة المستعمل البيئية. وجرى ترقية منهاج العمل الفني للتطبيقات بالمقر، في عام ٢٠٠١ على غرار أحدث الإصدارات. كما جرت ترقية نظام تشغيل الحاسوب الذي يدعم نظام المعلومات الإدارية المتكامل، ونظام HP-UX، بصورة متزامنة، على غرار أحدث الإصدارات أيضا. وتجري الآن عمليات ترقية مماثلة في جميع مواقع نظام المعلومات الإدارية المتكامل فيما وراء البحار. ويتوقع أن تكتمل ترقية منهاج العمل الفني في جميع المواقع في عام ٢٠٠٢.

٣٤ - وكما وردت الإشارة في التقرير المرحلي الثاني عشر، يتمثل أحد الأهداف الرئيسية للمحافظة على النظام في إعادة تصميم وصلة المستعمل البيئية، كي يصبح النظام أكثر يسرا في الاستخدام. وفي عام ٢٠٠١، اكتمل إعداد برنامج لتأكيد المفاهيم له خصائص وظيفية كاملة، للاستخدام في فترتين وظيفيتين لمستعملي نظام المعلومات الإدارية المتكامل، قُدم فيهما بيان عملي للنظام بصورته

رابعا - التطورات المقبلة

ألف - الأنشطة المضطلع بها منذ تقديم التقرير المرحلي السابق

٣٧ - كما ورد في التقرير المرحلي الثاني عشر، اعتمز فريق صيانة نظام المعلومات الإدارية المتكامل أن يركز منذ ذلك الحين على ما يلي: (أ) تقديم المساعدة المستمرة إلى المكاتب خارج المقر في تنفيذ النظام محليا وما يتصل بذلك من مسائل التدريب والدعم؛ و (ب) المسائل التي تبينت أثناء الاختبارات والمسائل التي برزت خلال التشغيل المعتاد للنظام المتكامل؛ و (ج) التحسينات الرئيسية التي يلزم إجراؤها للنظام المتكامل تنفيذا لقرارات تشريعية أو إدارية.

٣٨ - وقد أفيد عن الأنشطة المشار إليها في (أ) و (ب) أعلاه في أفرع سابقة من هذا التقرير. وسارت هذه الأنشطة سيرا مطردا خلال الفترة المشمولة بهذا التقرير. إلا أنه ينبغي الإشارة إلى أن هذه الأنشطة كان لها أثر أكبر مما كان متوقعا على بعض الأعمال والتحسينات الأخرى المخطط تنفيذها. وكانت هناك حاجة إلى صقل نظام كشوف المرتبات من ناحية إلى دعم أنشطة التنفيذ من ناحية أخرى، واستغرق ذلك قدرا كبيرا من وقت العمل وموارده. وأثر هذا بدوره على إدخال التحسينات المقررة لهذا النظام.

٣٩ - ويمكن إيجاز التقدم المحرز خلال الفترة المشمولة بالتقرير بشأن التحسينات الرئيسية للنظام، على النحو التالي:

(أ) حققت عملية توحيد البيانات تقدما بفضل التنفيذ الكامل لقاعدة البيانات الموحدة لإبلاغ المقتطفات. وقد استُعين بذلك في إعداد البيانات المالية. ونوقش نهج مقترح لمواصلة عملية التوحيد هذه في المدى المتوسط مع المكاتب المعنية. وسيعتمد هذا على الخبرة المكتسبة من عملية دمج البيانات المالية الآتية من جميع مراكز العمل الرئيسية الثمانية، التي تمت للمرة الأولى في نهاية عام ٢٠٠١. ومن

المتوقع إجراء دراسة تقنية وعملية للخيارات المتاحة من أجل توحيد النظام بصورة كاملة خلال عام ٢٠٠٢ باستخدام موارد إضافية، وذلك على النحو الآتي تفصيله في الفرع الخامس والجدول ٢ جيم؛

(ب) اتضح أثناء تحليل الاحتياجات اللازمة لحفظ البيانات، أن من اللازم أولا إيجاد عمليات بأسلوب الدفعات تقوم بمهام قيد بيانات الإغلاق في الحسابات، وإنشاء السجلات لأرصدة فتح الحسابات، وهما شرطان ضروريان لعملية حفظ البيانات الفعلية. وقد بدأ العمل في العمليات المتعلقة بالأرصدة لدى فتح وإقفال الحسابات، وعند إتمامه، ستُنجز الاحتياجات اللازمة لحفظ البيانات. ومن المتوقع أن يتم ذلك خلال النصف الأول من عام ٢٠٠٢، مما سيتيح إتمام تطوير عملية الحفظ في وقت لاحق من عام ٢٠٠٢؛

(ج) وكما ذكر في الفقرة ٣٣ أعلاه، تم ترقية القاعدة التقنية لتطبيق النظام المتكامل إلى آخر صيغة لها. وسيتيح هذا تصميم التطبيق برمته على شكل صفحات الشبكة العالمية. ومن المتوقع تركيب آخر صيغة لهذا التطبيق في المقر قبل نهاية عام ٢٠٠١، وتوزيعها على جميع المراكز الأخرى خلال عام ٢٠٠٢؛

(د) وبسبب الحاجة إلى رصد مزيد من الموارد للأنشطة المرتبطة بتنفيذ نظام كشوف المرتبات، أصبحت الموارد المتاحة لتنفيذ عملية استعمال النماذج الإلكترونية محدودة، ومن ثم كان التقدم المحرز فيها بطيئا. وبإمكان الموظفين حاليا تقديم طلباتهم للحصول على المبلغ الإجمالي للسفر في إجازة زيارة الوطن باستعمال نموذج متاح عن طريق الاتصال الحاسوبي المباشر؛ غير أن البيانات تُدخل يدويا فيما بعد إلى قاعدة بيانات النظام المتكامل. وأجريت بعض التحليلات لإمكانية البدء في استعمال نماذج إلكترونية أخرى (مثلا تقديم الموظفين للمطالبات المتعلقة بالسفر).

٤٠ - ومما يذكر أنه في سياق استعراض الجمعية العامة للتقرير المرحلي الثاني عشر في دورتها الخامسة والخمسين، طُلبت معلومات عن التقدم المحرز فيما يتعلق بتكامل النظام مع النظم الأخرى للميزنة البرنامجية والإبلاغ التي توجد قيد الإعداد. ويناقش هذا الموضوع حاليا داخل إدارة الشؤون الإدارية بحيث أنه عندما يبدأ تطبيق نظام معلومات الميزانية الجديد، يستمر التكامل مع نظام المعلومات الإدارية المتكامل قائما على غرار ما كان في الماضي مع النظام القديم، بل وسيتم تعزيز هذا التكامل. وكان هناك تعاون أيضا داخل الإدارة في مشروع مواد الإبلاغ الأساسية. وأُتيحت لهذا المشروع جداول قاعدة بيانات النظام المتكامل من أجل تطوير التطبيق المرتبط به.

باء - نظام المعلومات الإدارية المتكامل على صعيد الميدان

٤١ - عقب استعراض التقرير المرحلي الثاني عشر، أيدت الجمعية العامة في مقررها ٤٦٣/٥٥ المؤرخ ١٢ نيسان/أبريل ٢٠٠١ توصية اللجنة الاستشارية لشؤون الإدارة والميزانية (A/55/7/Add.8) بأن تحدد كل القيود الهيكلية أو المالية التي جعلت التقدم محدودا في تنفيذ نظام المعلومات الإدارية المتكامل في عمليات حفظ السلام والمحكمتين الدوليتين. وفي حين أنه من الممكن الاستفادة بأنه قد أحرز قدر من التقدم، على النحو المبين في الفقرات التالية، فإن القيود هي أساسا قيود مالية. ولم يتسن إتاحة موارد من داخل الميزانية المعتمدة للنظام من أجل إجراء تحليل مفصل للاحتياجات وتحديد الوظائف، إن وجدت، التي قد تحتاجها عمليات حفظ السلام والمحكمتان، ولا توجد حاليا بالفعل.

٤٢ - ففيما يتعلق بالمحكمتين الدوليتين، وكما ورد في التقرير المرحلي الثاني عشر، تدار شؤون الموظفين الدوليين للمحكمة الجنائية الدولية لرواندا من خلال نظام المعلومات

وعندما تقيم نتائج هذه المشاريع التجريبية، سُبِّت في أفضل الطرق لمواصلة العمل في هذه المشاريع؛

(هـ) وأجريت بعض البحوث في مجال "الحسابات الشخصية" من أجل إتاحة بعض البيانات الشخصية المدونة في النظام عن طريق الاتصال المباشر في سياق تنفيذ ذلك المشروع. وقد بدأت اليونيسيف مشروعا مماثلا يبدو أن له عديدا من الخصائص التي تعزز الأمانة العامة إدخالها. وتنوي إدارة الشؤون الإدارية مواصلة التعاون مع اليونيسيف بشأن هذا الموضوع بهدف المضي قدما في تنفيذ المشروع؛

(و) وشُرع في عام ٢٠٠١ في إعادة تصميم وصلة المستعمل البيئية عن طريق ترقية برمجيات التطبيق. وعلاوة على ذلك، ومن أجل نقل التطبيق برمته إلى قاعدة البرمجيات الجديدة، استُحدثت فقرتان وظيفتان للمستعمل في الشكل الجديد لصفحات الشبكة العالمية خلال المرحلة التجريبية للمشروع. وسيتواصل العمل في هذا المشروع، لكنه سيستلزم مزيدا من الوقت والموارد. ويرد مزيد من المناقشة لهذا الموضوع في الفرع الخامس أدناه؛

(ز) وفي مجال الإبلاغ، أجريت بعض البحوث للبدائل المحتملة لوسيلة الإبلاغ المستعملة حاليا. وبالنظر إلى اعتزام تحويل النظام إلى شكل صفحات الشبكة العالمية، بُحثت الخيارات التي تسمح بإتاحة التقارير بسهولة على الشبكة العالمية. وعلاوة على ذلك، تجرى حاليا دراسة استقصائية لقاعدة مستعملي تطبيق الإبلاغ المشمول في النظام المتكامل من أجل تحديد تغييرات التطبيق التي سيكون لها أكبر الأثر بالنسبة للمستعملين. وستوفر هذه الدراسات الأساس اللازم لتحويل تطبيق الإبلاغ إلى شكل صفحات الشبكة العالمية. وسيتواصل العمل في هذا المشروع.

استُخدم الخط البري. وتبين أن استخدام الوصلة الساتلية لا يمكن أن يُعول عليه بالقدر الكافي. وأُجريت اختبارات أخرى باستخدام وصلة بشبكة الإنترنت والشاشات التحريبية للنظام المتكامل المجهزة بشكل صفحات الشبكة العالمية. وكانت هذه الاختبارات إيجابية، لكنها كشفت عن الحاجة المحتملة إلى قدرة إضافية فيما يتعلق بوصلات الاتصالات السلكية واللاسلكية المستخدمة. وتوجد قيد النظر أيضا تصورات مختلفة، منها تنفيذ تركيبة مركزية للنظام المتكامل لخدمة بعثات حفظ السلام من بعد، ومزيتها أنها تقلل إلى أدنى حد ممكن من الحاجة إلى البنية الأساسية والدعم المحليين في كل بعثة على حدة، أو تنفيذ تركيبة للنظام المتكامل في موقع البعثة، أو الجمع بين هذين التصورين. وينظر حاليا في هذا الأمر بالنظر إلى التباين بين البعثات المختلفة من حيث مدى الدعم المتوفر للبنية الأساسية ومدى استقراره. ويبدو من مرحلة التحليل هذه أن البنية الأساسية للاتصالات السلكية واللاسلكية سيتعين تعزيزها لكي يتحقق الأداء المرضي فيما يتعلق باتصال البعثات من بعد بالنظام المتكامل.

٤٥ - وبناء على نتائج هذه الاختبارات، اتفقت شعبة الإدارة الميدانية والسوقيات التابعة لإدارة عمليات حفظ السلام وشعبة خدمات تكنولوجيا المعلومات التابعة لمكتب خدمات الدعم المركزي على التنفيذ التدريجي لنظام المعلومات الإدارية المتكامل، وذلك بإنشاء وصلة بين النظام المتكامل في المقر وثلاثة مواقع ميدانية لعمليات حفظ السلام، هي هيئة الأمم المتحدة لمراقبة الهدنة في فلسطين، وقوة الأمم المتحدة لحفظ السلام في قبرص، وقاعدة الأمم المتحدة للسوقيات في برينديزي، بوصف ذلك المرحلة الأولى لتنفيذ النظام في عمليات حفظ السلام. وفي هذه المرحلة الأولى، ستُنقل عملية إدخال البيانات الشخصية من المقر إلى تلك المكاتب الميدانية، الأمر الذي سيزيل الازدواج اللازم حاليا

الإدارية المتكامل في المقر. وبعد التنفيذ الكامل لعنصر كشوف المرتبات، أصبحت كشوف مرتبات هؤلاء الموظفين تنجز أيضا عن طريق هذا النظام. وليس من الممكن تركيب عنصر محلي لنظام المعلومات الإدارية المتكامل في هذه المحكمة بسبب صعوبات تقنية. وستُدرس مستقبلا إمكانية الاتصال من بعد بنظام المعلومات الإدارية المتكامل في المقر. وبخصوص المحكمة الجنائية الدولية ليوغوسلافيا السابقة، لم يُحرز أي تقدم عملي في هذا الشأن خلال عام ٢٠٠١. وتنفيذ النظام بالنسبة لهذه المحكمة يمكن أن يكون محليا أو عن طريق الاتصال من بعد بمكتب الأمم المتحدة في جنيف. إلا أن حل هذه المسألة يتوقف على بذل جهود متضافرة، لا سيما من جانب إدارة تلك المحكمة.

٤٣ - أما بخصوص عمليات حفظ السلام، فقد ذُكر في التقرير المرحلي الثاني عشر أن تحليلا للحالة فيما يتعلق بتنفيذ النظام من أجل بعثات حفظ السلام سيجري بالاشتراك بين إدارة الشؤون الإدارية وإدارة عمليات حفظ السلام على أربعة مستويات، هي: قاعدة بيانات نظام المعلومات الإدارية المتكامل، والطرف الأمامي (وصلة المستعمل البيئية)، والاحتياجات الوظيفية المحددة لبعثات حفظ السلام والقاعدة التقنية، بما في ذلك إمكانية الاتصال من بعد وإمكانية استعمال حواسيب محمولة.

٤٤ - وفي حدود الموارد المتاحة في إدارة الشؤون الإدارية وإدارة عمليات حفظ السلام، ركزت المرحلة الأولى من التحليل على القاعدة التقنية وإمكانية الاتصال من بعد. وأجريت سلسلة من الاختبارات لإمكانية الاتصال من بعد. وفي الاختبارات الأولى، أتاحت التكنولوجيا اتصال المستعملين من بعد بواسطة وسائل محلية خفيفة من حيث البنية الأساسية، وشمل ذلك حاسوبا شخصيا عليه برمجيات للاتصال ووسيلة للاتصالات السلكية واللاسلكية، إما عن طريق خط بري أو بالساتل. وكانت النتائج إيجابية عندما

جيم - الترقية التكنولوجية لنظام المعلومات الإدارية المتكامل: استراتيجية طويلة الأجل للنظام

٤٨ - ركزت الجهود المبذولة حتى الآن على تطوير الأداء الوظيفي لنظام المعلومات الإدارية المتكامل من أجل دعم العمليات الإدارية للأمم المتحدة. وعلى مر السنوات، أخذت القاعدة التكنولوجية للنظام، التي يرجع عهدها إلى أوائل التسعينات، تتقدم أكثر فأكثر. وتهتم الاستراتيجية طويلة الأجل لتشغيل النظام المتكامل بالحاجة إلى ترقية النظام من الناحية التكنولوجية لكفالة الإبقاء على صلاحيته وقدرته على تلبية احتياجات المنظمة. وينبغي أيضا ملاحظة أنه عندما اختيرت التكنولوجيا الحالية، كانت بعض عناصر البنية التكنولوجية الحديثة، مثل شبكة الإنترنت، غير موجودة أو غير متاحة. وقد آن الأوان لمعالجة هذه النقائص الواضحة في البنية الأساسية التكنولوجية للنظام، وهي تشمل ما يلي:

(أ) تقادم وصلة المستعمل البيئية - بينت التجربة المكتسبة من تشغيل النظام على مر السنوات بصورة واضحة أن وصلة المستعمل البيئية أصبحت عتيقة ويلزم تحسينها لكي تتماشى مع تطورات تدفق العمل لإتاحة المزيد من التبسيط للأشغال المراد القيام بها في النظام؛

(ب) عجز النظام عن القيام في آن واحد بمعالجة المعاملات التي تتم بالاتصال المباشر والعمليات التي تتم بدون الاتصال المباشر (بأسلوب الدفعات) - هذه القدرة لازمة لمعالجة العمليات طوال ٢٤ ساعة في اليوم، و ٧ أيام في الأسبوع، كشرط أساسي للتمكن من الاتصال من بعد فيما بين النظام والمواقع التي توجد في مناطق زمنية متباينة إلى حد بعيد ولدعم عملية توحيد النظام في نهاية المطاف؛

(ج) كُتبت بعض برامج النظام بلغات برمجية لم تعد صالحة لتيسير صيانة هذه البرامج - نظرا إلى تزايد ندرة المهارات لصيانة هذه البرامج، تتراد ثمة المخاطر والتكاليف

في أعمال إدخال البيانات. وبالنسبة للبعثات الميدانية المختارة، فإن البنية الأساسية للاتصالات الموجودة فيها أصلا موثوقة ومتينة بالقدر الكافي لدعم إمكانية الاتصال من بعد. ومن المتوقع أن تتم المرحلة الأولى في أوائل عام ٢٠٠٢.

٤٦ - وستكفل ترقية النظام إلى مستوى برمجية التطبيق في عام ٢٠٠١ إمكانية إعادة تصميم واسطة المستعمل وإجراء تحسينات لها. ويمكن أن يتم ذلك على نحو يلي الاحتياجات المحددة لبعثات حفظ السلام. وسيشمل مجهود إعادة التصميم هجين اثنين لمجموعتين مختلفتين من الشاشات. ويتمثل أولهما في تحويل شاشات النظام المتكامل إلى شكل صفحات الشبكة العالمية، مع إعادة تصميمها من أجل تحسين إمكانيات التنقل فيما بينها وتبسيط عملية إدخال البيانات وغير ذلك من العمليات التي تتم بالاتصال المباشر. وسيطبق هذا النهج على الشاشات التي يتوقع أن ينتج عن إعادة تصميمها أكبر قدر من الفائدة. أما النهج الثاني فهو تحويل شاشات النظام المتكامل إلى شكل صفحات الشبكة العالمية، دون قدر كبير من إعادة التصميم؛ وسيطبق هذا النهج على الشاشات الأقل تعقيدا و"الأقل تأثيرا".

٤٧ - وسيكشف تحليل الاحتياجات المحددة لبعثات حفظ السلام عن نطاق التغييرات التي قد يلزم إجراؤها لقاعدة بيانات النظام المتكامل. وعلاوة على ذلك، وإلى جانب الاحتياجات التي يمكن أن تظهر أثناء إجراء التحليل المتعلق ببعثات حفظ السلام، فإن الوظائف الجديدة المعتمز إضافتها يمكن أن تشمل جوانب خاصة بعملية الشراء وما يرتبط بها من تجهيزات، بما في ذلك ما يخص إدارة شؤون الموردين والعقود، وإدارة اللوازم والأصول الثابتة. ويبين التحليل الأولي لنطاق هذه التغييرات وجود حاجة إلى مزيد من الموارد لتنفيذ هذا المشروع.

الشراء غير المركزية (حيث تقدم طلبات الشراء في موقع ما، وتُلبى في موقع آخر). وتتعرّش تلبية هذه الاحتياجات حالياً بفعل المسافة والزمن: فليس في استطاعة أي موقع للنظام أن يُجري أي تغييرات بصورة مباشرة إلا على بياناته المحلية، ولا يكون استعمال النظام بالاتصال المباشر متاحاً عادة إلا أثناء ساعات النهار المحلية. وتتطلب القدرة على إنجاز المعاملات العالمية والإبلاغ عنها توافر إمكانية الاتصال بالنظام في جميع المراكز لمدة ٢٤ ساعة في اليوم و ٧ أيام في الأسبوع. وسيستتبع ذلك إعادة تصميم العمليات وكذلك البنية الأساسية الحاسوبية والبرمجية لإتاحة القيام في آن واحد بتأدية العمليات عن طريق الاتصال المباشر وبدون الاتصال المباشر.

٥٠ - إن توفر بيانات نظام المعلومات الإدارية المتكامل والنظام على نطاق العالم سوف يشكل جهداً تعزيباً كبيراً بحيث يشمل إضافة إلى إعادة هندسته أوجه التعزيز التالية:

(أ) تحديد المعاملات والتقارير المتعلقة بالشؤون المالية والموارد البشرية التي تستدعي تدخلاً من أكثر من موقع في نظام المعلومات الإدارية المتكامل؛

(ب) إدخال عناصر البرمجيات التي يكون في مقدورها الحصول على البيانات اللازمة لهذه المعاملات من بعد أو تقديمها؛

(ج) تحقيق أمن وعملية لمراجعة الحسابات والضوابط الإدارية على الصعيد العالمي؛

(د) استعراض الإجراءات الإدارية للأمم المتحدة التي يمكن توحيدها بفضّل إدخال القدرة على نطاق العالم.

٥١ - وسوف يحتاج تطوير هذه المهام المعقدة إلى وجود موظفين متفرغين يتمتعون بخبرات معينة في مجال إجراءات وممارسات الأمم المتحدة والتصميم الحالي لنظام المعلومات الإدارية المتكامل كما سيتطلب الأمر بالمثل موارد إنمائية

المرتبطة بصيانة النظام. ولذلك فإنه يتعين إعادة كتابة هذه البرامج بلغات برمجية حديثة؛

(د) الحاجة إلى وضع النظام وتطبيق الإبلاغ الذي يتضمنه على الشبكة العالمية - ستكون القدرة على وضع النظام على الشبكة العالمية عاملاً هاماً في تيسير اتصال جميع البعثات الميدانية بالنظام من بعد ومد نطاقه بصورة كاملة إليها. وعلاوة على ذلك، سيساهم هذا في تحقيق وفورات في التكاليف نتيجة لتقليل احتياجات النظم المحلية من الدعم؛

(هـ) توحيد النظام - في التصميم الأصلي للنظام، وباستخدام التكنولوجيا المتاحة آنذاك، نُفذت قواعد البيانات المحلية لتلبية متطلبات المنظمة انطلاقاً من مبدأ استقلال العمليات التي تتم في كل مركز من مراكز العمل الرئيسية. ويعيق البنيان الحالي للنظام دمج البيانات الآتية من المكاتب الكائنة خارج المقر لأغراض الإبلاغ ويستوجب بذل جهود إضافية في معالجة المعاملات، وذلك فيما يتعلق مثلاً بنقل الموظفين وإصدار الحصص، والأذون المالية فيما بين المكاتب. وتشكل حاجة المنظمة إلى توحيد النظام ضرورة إدارية ملحة بصورة متزايدة في الوقت الراهن.

٤٩ - وبخصوص مشكلة التوحيد، يبيّن تشغيل النظام المتكامل في مراكز عمل الأمم المتحدة التي نفذ فيها النظام بالفعل، الحاجة إلى أن يكون التفاعل مع هذا النظام على نحو عالمي، أي بأسلوب الاتصال المباشر وفي الوقت الحقيقي، دون قيود بسبب موقع البيانات أو اختلاف المناطق الزمنية. ويشمل هذا التفاعل معاملات تضم مشاركة أكثر من موقع واحد من مواقع النظام، وذلك مثلاً عندما تُطلب مدفوعات في موقع ما وتُسدّد في موقع آخر، أو تنقلات الموظفين بين مراكز العمل، أو الإبلاغ الفوري عن أداء الميزانية وإدارة الوظائف على نطاق الأمانة العامة للأمم المتحدة، أو عمليات

مليون دولار لإنجاز تطوير نظام المعلومات الإدارية المتكامل. وكما هو مبين في الجدول ١ أدناه، يتوقع حالياً أن يبلغ المستوى الإجمالي للنفقات ٧٨,٦ مليون دولار، مما يمثل احتياجات إضافية تفوق بمبلغ ٧٠٠ ٩٧٥ دولار الاعتماد الموافق عليه للأنشطة الإضافية، مثل تنقية البيانات والتحقق منها على نطاق واسع، مما يعتبر أمراً أساسياً لتشغيل وحدة كشوف المرتبات، وهو نشاط لم يكن من المتوقع القيام به تماماً.

خارجية في شكل خبراء وبرمجيات ومعدات قد تظهر الحاجة لشرائها لتتجلى بهذه المهام. وسوف يعالج تحليل الأنشطة الواردة أعلاه نطاق التغييرات في التصميم التكنولوجي لنظام المعلومات الإدارية المتكامل وسوف يشمل تحديد النهج السليم من أجل زيادة تعزيز التجهيز بواسطة نظام المعلومات الإدارية المتكامل والبيانات.

٥٢ - وكما أشير أعلاه، فقد بدأ العمل على تحويل برامج الاتصال المباشر بنظام المعلومات الإدارية المتكامل إلى برامج للوصول إليه عن طريق الشبكة العالمية، مما ييسر لمكاتب الأمم المتحدة الأخرى الوصول إليه من بعد. وهذا سيسمح أيضاً بتصميم التغييرات والتحسينات اللازم إدخالها حالياً على وصلة المستعمل البيئية. وثمة حاجة الآن إلى تحويل مكونات أخرى من النظام، مثل أداة البرمجيات المستخدمة في تطبيقات نشر الحسابات وتجهيزها، إلى لغات برمجة أحدث وأكثر انتشاراً تتوافر لها مهارات الصيانة بمزيد من السهولة. ويمكن أيضاً استبدال نظام الشراء المساعد المعروف باسم "Reality" والمعمول به منذ عقد وبعض مكوناته الأساسية، التي لم تكن تتمتع بدعم من الشركة المصنعة. وقد بات من الواضح أن ثمة حاجة إلى وضع نظام شراء جديد يتوافق توافقاً تاماً مع نظام المعلومات الإدارية المتكامل.

٥٣ - ويتطلب مدى التحسينات الاستراتيجية للنظام المتكامل المشار إليها أعلاه موارد إضافية. وترد مناقشة لهذه الاحتياجات الإضافية في الفرع خامساً أدناه.

خامساً - المسائل المتعلقة بالميزانية

ألف - التقديرات المنقحة لتنفيذ النظام الحالي

٥٤ - بعد أن استعرضت الجمعية العامة التقرير المرحلي العاشر، وتقرير الخبراء المستقلين وتقرير مجلس مراجعي الحسابات، اعتمدت في قرارها ٢١٩/٥٣، المؤرخ ٧ نيسان/أبريل ١٩٩٩، تقديرات إجمالية لميزانية تبلغ ٧٧,٦

الجدول ١ - التقديرات المنقحة لميزانية تطوير وتنفيذ نظام المعلومات الإدارية المتكامل
(بآلاف دولارات الولايات المتحدة)

تقديرات الميزانية الإجمالية التي اعتمدها الجمعية العامة	التقديرات في ٣١ كانون الأول/ديسمبر ٢٠٠١	النفقات المتوقعة للفترة من أيلول/سبتمبر ٢٠٠١ إلى نهاية المشروع	مجموع تكلفة المشروع المنقحة	تقديرات الزيادة (النقصان)
تكاليف الموظفين	١٨ ٥١٨,١	١ ٦٢١,٩	٢٠ ١٤٠,٠	(٥٩٤,٥)
السفر	١ ٠٠٩,٠	٧٨٥,٨	١ ٧٩٤,٨	(٢٤٩,٣)
التدريب	٤ ١٧٤,٨	٤٧٦,٣	٤ ٦٥١,١	٢٦,٩
الخدمات التعاقدية	٤٦ ٧٥١,٩	-	٤٦ ٧٥١,٩	(١٥٥,٧)
الاتصالات	٢٨٣,٩	-	٢٨٣,٩	-
اللوازم/مصروفات متنوعة	٣٠٨,٥	-	٣٠٧,٠	١,٥
المعدات الحاسوبية	٢ ٨٢٤,٨	-	٢ ٨٢٩,٢	(٤,٤)
البرامجيات	١ ٧٩٦,٧	-	١ ٧٩٦,٧	-
المجموع	٧٧ ٥٧٨,٩	٢ ٨٨٤,٠	٧٨ ٥٥٤,٦	(٩٧٥,٧)

٥٥ - وتبين إسقاطات تكاليف الموظفين للمساعدة المؤقتة العامة، التي تستند إلى النفقات الفعلية حتى الآن، احتياجات إضافية متوقعة قدرها ٥٩٤ ٥٠٠ دولار. ويستند هذا الإسقاط إلى الحاجة إلى الإبقاء على الموظفين المؤقتين لمدة أطول مما كان متوقعا في البداية لدعم تنفيذ أنشطة وحدة كشوف المرتبات في المكاتب خارج المقر. وتجربة تشغيلها في المقر وفي اللجنة الاقتصادية والاجتماعية لغرب آسيا قد بينت بوضوح أن مستوى الدعم لهذه الأنشطة، لا سيما العمل المتصل بتنقية البيانات كان أكبر من المتوقع بدرجة كبيرة. وسيكون من الضروري تمديد فترة خدمة الموظفين المؤقتين حتى عام ٢٠٠٢.

٥٧ - وتبين نفقات الخدمات التعاقدية المتوقعة زيادة قدرها ١٥٥ ٧٠٠ دولار ناشئة عن الحاجة إلى اختبار وحدة كشوف المرتبات، وعن التغييرات اللازم إدخالها على البرامجيات من جراء التحسينات التي شهدتها الاحتياجات.

٥٨ - وتبين النفقات المتوقعة للتدريب والمعدات الحاسوبية والبرامجيات والاتصالات والإمدادات أوجه تفاوت طفيفة سببها الاحتياجات الفعلية.

٥٦ - وتبين تكاليف السفر المتوقعة المتصلة حصرا بأنشطة التشغيل في المكاتب خارج المقر، زيادة قدرها ٢٤٩ ٣٠٠ حتى عام ٢٠٠٢.

باء - الاحتياجات الإضافية اللازمة لتحسين النظام من الناحية التكنولوجية
الجدول ٢ - الاحتياجات المقدرة من الموارد لتحديث نظام المعلومات الإدارية المتكامل من الناحية
التكنولوجية
(بآلاف دولارات الولايات المتحدة)

التاريخ التقديري للإنجاز	تاريخ بدء التشغيل	تقديرات التكلفة	النفقات المتوقعة
نيسان/أبريل ٢٠٠٣	آذار/مارس ٢٠٠٢	٧٥٠,٠	ألف - إعادة تصميم وصلة المستعمل البيئية مع إمكانية وضع النظام على الشبكة العالمية المساعدة المؤقتة العامة
		٢ ٢٠٠,٠	الخدمات التعاقدية
نيسان/أبريل ٢٠٠٣	آذار/مارس ٢٠٠٢	٢٢٧,٠	باء - إعادة كتابة التطبيقات المتعلقة بالاستحقاقات/النشر بلغات برمجية حديثة المساعدة المؤقتة العامة
		٢٧٥,٠	الخدمات التعاقدية
أيار/مايو ٢٠٠٣	نيسان/أبريل ٢٠٠٢	٣٦٤,٠	جيم - دراسة الاحتياجات الوظيفية والتقنية لتوحيد النظام المساعدة المؤقتة العامة
		٢٧٥,٠	الخدمات التعاقدية
شباط/فبراير ٢٠٠٣	كانون الثاني/يناير ٢٠٠٢	٣٤١,٠	دال - إعادة تصميم النظام ليعمل ٢٤ ساعة يوميا و ٧ أيام أسبوعيا المساعدة المؤقتة العامة
نيسان/أبريل ٢٠٠٣	آذار/مارس ٢٠٠٢	٢٢٧,٠	هاء - دراسة بشأن تحديث التطبيق المتعلق بالإبلاغ في سياق وضع النظام على الشبكة العالمية المساعدة المؤقتة العامة
		٤ ٦٥٩,٠	المجموع

البيانات. ومن المتوقع أن توفر الدراسة تقديرا لحجم العمل والموارد التي ستلزم فيما بعد لتطبيق الحل المعتمد.

٦٢ - وتتطلب إعادة تصميم النظام ليعمل ٢٤ ساعة يوميا و ٧ أيام أسبوعيا توفير ١٢ شهر/عمل من المساعدة المؤقتة العامة لثلاث وظائف من الرتبة ف-٣ لتحسين عمليات إرسال مجموعة من البيانات التي تستلزم حاليا قطع الاتصال المباشر بالنظام، فضلا عن تحسين العمليات المباشرة التي قد تلزم للسماح بالقيام بالعمليات المباشرة وعمليات إرسال مجموعة من البيانات في وقت واحد.

٦٣ - ويتطلب إجراء دراسة بشأن تحديث التطبيق المتعلق بالإبلاغ في سياق وضع النظام على الشبكة العالمية توفير ١٢ شهر/عمل من المساعدة المؤقتة العامة لوظيفتين من الرتبة ف-٣ لتحديد حلول بديلة من أجل استبدال أدوات الإبلاغ الحالية القائمة على تطبيق Paradox في سياق نشر النظام على الشبكة العالمية. ومن شأن الدراسة أن تقدم توصيات بشأن الحلول المناسبة وتحديد حجم العمل والموارد ذات الصلة اللازمة لتحديث التطبيق المتعلق بالإبلاغ تحديثا تاما.

جيم - طرائق تمويل الاحتياجات الإضافية المقدرة

٦٤ - يرد فيما يلي موجز الاحتياجات الإضافية المقدرة في إطار التقرير:

بـ دولارات الولايات المتحدة	
التقديرات المنقحة المتعلقة بتشغيل وحدة كشف المرتبات خلال عامي ٢٠٠١ و ٢٠٠١ (الفقرات ٥٤-٥٨)	٩٧٥ ٧٠٠
التكاليف الإضافية المرتبطة بتحديث النظام من الناحية التكنولوجية (الفقرات ٥٩-٦٣)	٤ ٦٥٩ ٠٠٠
المجموع	٥ ٦٣٤ ٧٠٠

٥٩ - وتتطلب إعادة تصميم وصلة المستعمل البيئية مع إمكانية وضع النظام على الشبكة العالمية توفير ١٢ شهر/عمل من المساعدة المؤقتة العامة تعادل ثلاث وظائف من الرتبة ف-٤ وثلاث وظائف من الرتبة ف-٣ لوضع تفاصيل الاحتياجات اللازمة لإعادة تصميم واختبار الشاشات في الشكل الجديد المتوافق مع الشبكة العالمية. ويضطلع بالخدمات التعاقدية فريق يتألف من عشرة أشخاص (مدير المشروع والمبرمجون) وتوفرها الشركة المصنعة لبرامجيات التطبيق. ويقوم الفريق بتحويل جميع الشاشات لتتخذ الشكل المتوافق مع الشبكة العالمية وإعادة تصميم شاشات نظام المعلومات الإدارية المتكامل الأكثر استخداما خلال فترة ١٢ شهرا، فضلا عن تدريب فريق تطوير نظام المعلومات الإدارية المتكامل كي يضطلع بصيانة النظام عند انجازه.

٦٠ - وتتطلب إعادة كتابة التطبيقات المتعلقة بالاستحقاقات/النشر بلغات برمجة حديثة ١٢ شهر/عمل من المساعدة المؤقتة العامة، تعادل وظيفتين من الرتبة ف-٣ و ١٢ شهرا من الخدمات التعاقدية لمبرمج واحد من أجل الاستعاضة عن أداة تطوير البرامجيات الموجودة، PowerModel، ببرامج مكتوبة بلغات برمجة حديثة، مما من شأنه أيضا أن يسمح بتحسين الأداء.

٦١ - وتتطلب دراسة الاحتياجات الوظيفية والتقنية لتوحيد النظام توفير ١٢ شهر/عمل من المساعدة المؤقتة العامة، تعادل وظيفة من الرتبة ف-٤ ووظيفتين من الرتبة ف-٣ لإجراء دراسة للمسائل الوظيفية والتقنية التي يتعين معالجتها بحيث يتم التخلي عن بنیان قاعدة البيانات المحزأة حاليا واختيار النظام الموحد. وتنطوي الخدمات التعاقدية على ١٢ شهرا من خدمات خبير في تكنولوجيا قواعد البيانات لتوفير المشورة وتقديم التوصيات بشأن بنیان قاعدة

٦٥ - و جدير بالإشارة أنه تم إنشاء صندوق نظام المعلومات الإدارية المتكامل لغرض وضع النظم وتشغيلها. ويبين المرفق الرابع لهذا التقرير مركز الصندوق في ٣٠ حزيران/يونيه ٢٠٠١. وخلال سنوات تنفيذ المشروع، نتج عن الأموال المودعة في الحساب توليد إيرادات إضافية من خلال استثمار الأموال. وبلغ إجمالي الإيرادات ٥ ٩٥٦ ٠٠٠ دولار في ٣٠ حزيران/يونيه ٢٠٠١. وتشكل هذه الإيرادات جزءاً من رصيد الصندوق المبين في المرفق الرابع. ومن المقترح استخدام جزء من ذلك الرصيد لتمويل الاحتياجات الإضافية المقدرة بمبلغ ٥ ٦٣٤ ٧٠٠ دولار في إطار هذا التقرير.

سادسا - التوصية

٦٦ - يطلب من الجمعية العامة أن توافق على اعتماد إضافي قدره ٥ ٦٣٤ ٧٠٠ دولار في إطار صندوق نظام المعلومات الإدارية المتكامل لتلبية احتياجات النظام المرتبطة بالأنشطة الواردة بالتفصيل في الفرع خامسا من هذا التقرير، والمقرر تمويلها من إيرادات الاستثمارات الواردة في إطار الصندوق في ٣٠ حزيران/يونيه ٢٠٠١.

الحواشي

(١) الوثائق الرسمية للجمعية العامة، الدورة الخامسة والخمسون، الملحق رقم ٥ (A/55/5)، المجلد الأول، الفصل الثاني، الفقرة ١٠٨.

المرفق الأول

التقارير الموحدة الموجودة في مرحلتي الإنتاج والإعداد في أيلول/سبتمبر
٢٠٠١ وإحصاءات تقارير آلية الإبلاغ بنظام المعلومات الإدارية المتكامل

إحصاءات تقارير آلية الإبلاغ بنظام المعلومات الإدارية المتكامل في ٣١ آب/أغسطس ٢٠٠١
مصنفة حسب المجال الموضوعي داخل الفئة

مجال النشاط	قيد الإنتاج		قيد الإعداد		المجموع	
	٣١ آب/أغسطس ٢٠٠١	٣١ آب/أغسطس ٢٠٠٠	٣١ آب/أغسطس ٢٠٠١	٣١ آب/أغسطس ٢٠٠٠	٣١ آب/أغسطس ٢٠٠١	٣١ آب/أغسطس ٢٠٠٠
المراجع						
الحاسبة	٧٧	٧٧	-	-	٧٧	٧٧
الاستحقاقات	٣٢	٣٢	-	-	٣٢	٢٥
المواقع الجغرافية	٣٤	٣٤	-	-	٣٤	٣٤
شؤون الموظفين	٢٣	٢٣	-	-	٢٣	٢٣
كشوف المرتبات	-	-	-	-	-	-
السفر	-	-	-	-	-	-
المجموع	١٦٦	١٦٦	-	-	١٦٦	١٥٩
المجالات العملية						
الميزانية	٤	٣	-	-	٤	٣
التأمين	١٦	١١	٥	١	١١	١٠
كشوف المرتبات	١٧	١٨	٨	١٢	٩	٦
إدارة شؤون الموظفين	٤٤	٤٥	صفر	٢	٤٤	٤٣
إدارة الوظائف	-	-	-	-	-	-
المشتريات	-	-	-	-	-	-
الشؤون المالية النموذجية	٩٨	٩٠	٩	٥	٨٩	٨٥
الشؤون المالية النموذجية للتعاون التقني	٣٠	٢٢	١٢	١٦	١٨	٦
وقت العمل والحضور	٦	٦	-	-	٦	٦
السفر والنقل	٦	٥	-	-	٦	٥
الخزانة	٣	٣	-	-	٣	٣
أمن المستعملين	٣٢	٣١	-	-	٣١	٣١
المجموع	٢٥٦	٢٣٤	٣٥	٣٦	٢٢١	١٩٨
المكتب التنفيذي						
الشؤون المالية النموذجية	٤٦	٣٢	-	-	٤٦	٣٢
إدارة شؤون الموظفين	٣٦	٣٩	-	-	٣٦	٣٩
المجموع	٨٢	٧١	-	-	٨٢	٧١
المجموع الكلي	٥٠٤	٤٦٤	٣٥	٣٦	٤٦٩	٤٢٨

المرفق الثاني

مواعيد تنفيذ نظام المعلومات الإدارية المتكامل وإحصائيات الاستعمال
والإبلاغ في آب/أغسطس ٢٠٠١

ألف - مواعيد التنفيذ

اللجنة الاقتصادية والاجتماعية لغربي آسيا	اللجنة الاقتصادية لأفريقيا	مكتب الأمم المتحدة في نيروبي	اللجنة الاقتصادية لأفريقيا مكتب الأمم المتحدة في نيروبي	مكتب الأمم المتحدة في جنيف	اللجنة الاقتصادية والاجتماعية لآسيا والمحيط الهادئ	مكتب الأمم المتحدة في فيينا	مقر الأمم المتحدة	تاريخ بدء التشغيل
٩٨/٢	٩٧/١٠	٩٧/٦	٩٧/٤	٩٧/٣	٩٦/٨	٩٦/٦	٩٣/٩	الإصدار ١ (الموارد البشرية)
٩٨/٧	٩٨/٨	٩٩/١	٩٨/٩	٩٨/٨	٩٨/٨	٩٨/٨	٩٨/٤	الإصدار ٢ (الاستحقاقات)
٩٩/١٠	٠٠/١٠	٠١/٧	٠٠/٧	٠٠/٤	٠١/٣	٩٩/٧	٩٦/٤	الإصدار ٣ (المالية)
٠١/٧	٠٢/٧	٠٢/٧	٠٢/٤	٠٢/١	٠٢/٤	٠١/١٠	٠٠/٩	الإصدار ٤ (كشوف المرتبات)

باء - إحصائيات الاستعمال في آب/أغسطس ٢٠٠١

اللجنة الاقتصادية والاجتماعية لغربي آسيا	اللجنة الاقتصادية لأفريقيا	مكتب الأمم المتحدة في نيروبي	اللجنة الاقتصادية لأفريقيا للأمريكا اللاتينية ومنطقة الكاريبي	مكتب الأمم المتحدة في جنيف	اللجنة الاقتصادية والاجتماعية لآسيا والمحيط الهادئ	مكتب الأمم المتحدة في فيينا	مقر الأمم المتحدة	
								عدد المستعملين
٢٧١	٤٥٥	٤٨١	٢٦٦	٧٤٢	٤٠٧	٣٨٩	١ ٤٧٢	المستعملون المسجلون
								المعاملات
								المعاملات المتعلقة بالموظفين الموافق عليها
٥ ٢٧٧	١١ ١٤٣	١٩ ٧٥٢	٩ ٧٥٠	٦٥ ١٥٥	٨ ٣٤٩	٢١ ٠٦٢	٢٦٥ ٨١٤	طلبات التوظيف
٣٣	١٥	صفر	صفر	٧٩٩	٢٢	٢٧٤	١ ٧٨٠	طلبات السفر
٧٨٦			٩٣	٣ ٩٦١		٢ ٧٥٦	٣٤ ٥٥٤	الالتزامات المسبقة الناشئة
٧٣٣			١ ٩٤٠	٤ ١٨٨		١ ٣٥٤	٦١ ٩٠٠	الالتزامات الناشئة
٧١٩			١ ٩٤٨	٣ ٤٧٧		١ ٣٨٤	٧٧ ٤٠٦	حجم قاعدة البيانات
								الموظفون
٣٣٥	٨٥٣	١ ٥٢١	٦٠٧	٣ ٨٩٣	٦٤٩	٩٦٥	١١ ٥٣٨	أفراد الأسر المعيشية
٧٤٧	٢ ٢٢٠	٣ ٢١٠	١ ٣٣٧	٦ ٠٣٧	١ ٢٧٧	١ ٥٨٣	١٧ ٧٤٧	

جيم - إحصائيات الإبلاغ للفترة من ١ أيلول/سبتمبر ٢٠٠٠ إلى ٣١ آب/أغسطس
٢٠٠١

اللجنة الاقتصادية والاجتماعية لغربي آسيا	اللجنة الاقتصادية لأفريقيا	مكتب الأمم المتحدة في نيروبي	اللجنة الاقتصادية لأمريكا اللاتينية ومنطقة الكاريبي ^(أ)	مكتب الأمم المتحدة في جنيف	اللجنة الاقتصادية والاجتماعية لآسيا والمحيط الهادئ	مكتب الأمم المتحدة في فيينا	مقر الأمم المتحدة	
٧ ٤٦٤	١١ ٤٤٨	٣ ٤٢٥	٢ ٣١٦	١٢ ١٧٥	١٠ ٢٠٥	١٤ ٢٠٢	١١٣ ٢٥٧	عدد المعاملات
٤٥١	٣ ٩٣٩	١ ٢٦٥	٥٢	١ ٩٦٣	١ ٢٣٠	١٢٣	١٨ ٥٥٤	عدد عمليات التحميل
٦ ٩٦٣	٧ ٢٦٢	٢ ١٤١	٢ ١٨٣	١٠ ٠٧٧	٨ ٩٧٤	١٤ ٠٥٠	٩٣ ٩٦١	عدد التقارير التي جرى تشغيلها
٤٥	٢٨	٢٩	١٩	١٣٣	٩٦	٧٧	٦٥٨	عدد المستعملين المنفردين

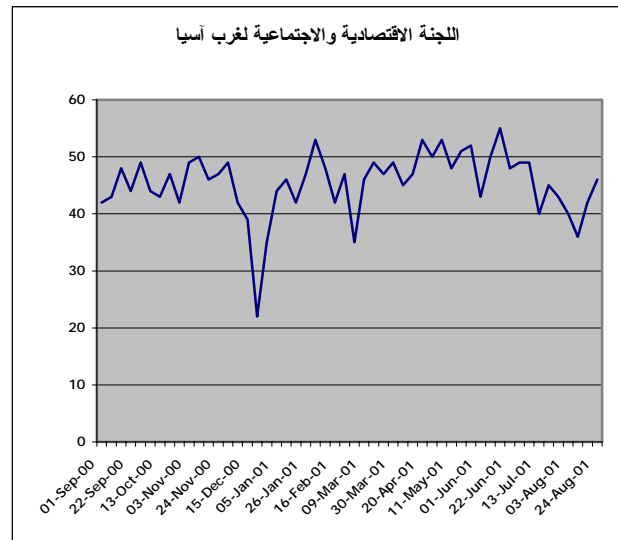
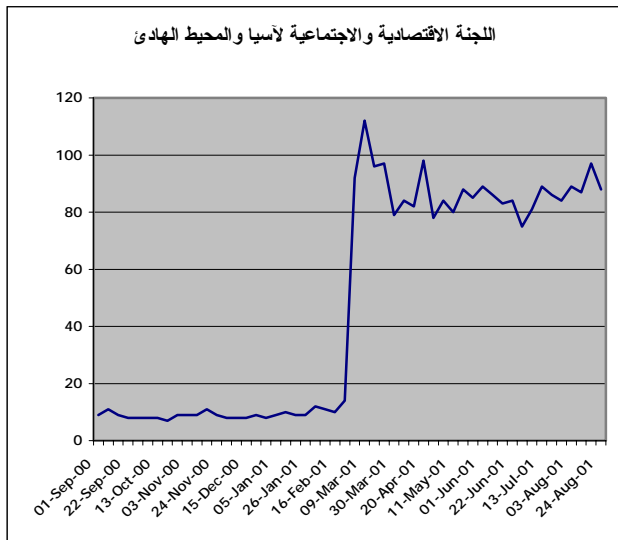
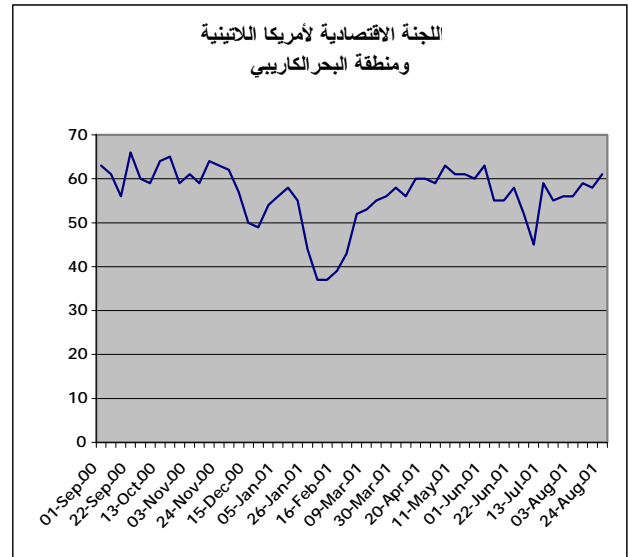
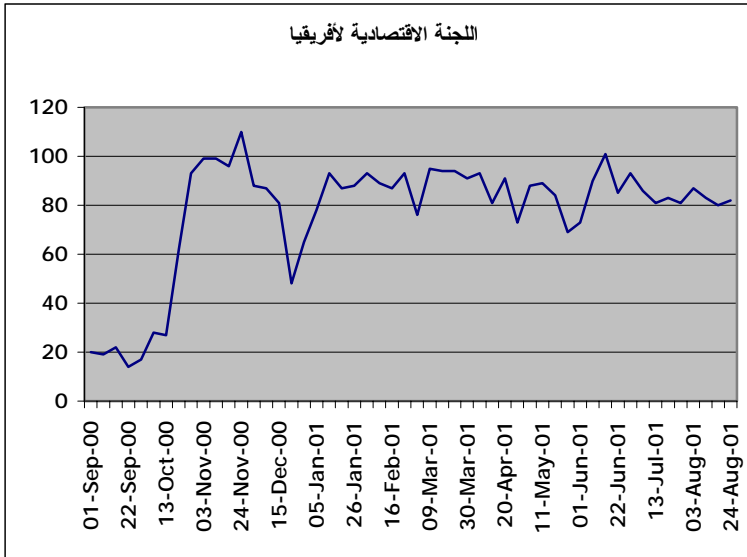
(أ) اعتباراً من كانون الأول/ديسمبر ٢٠٠٠.

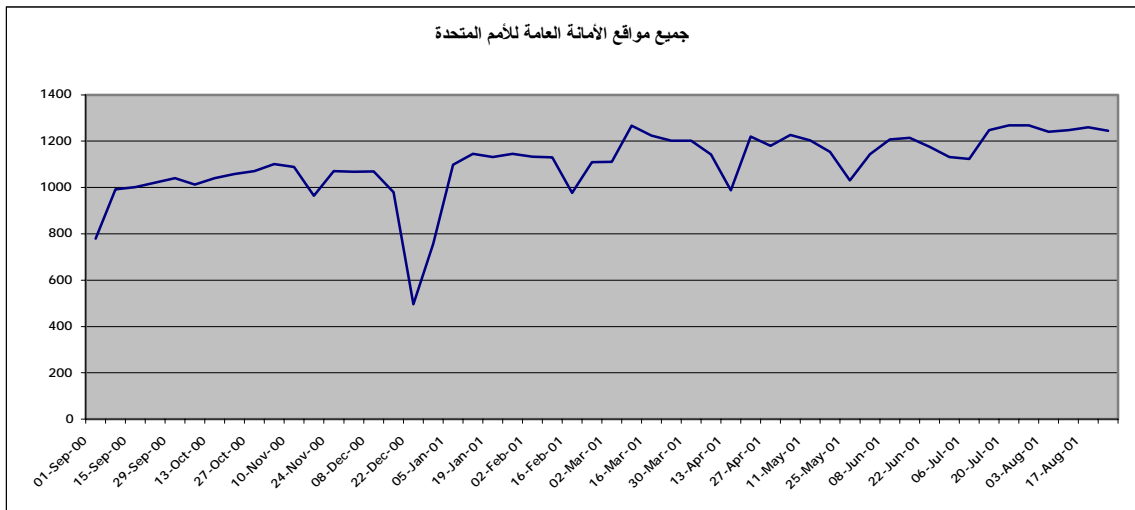
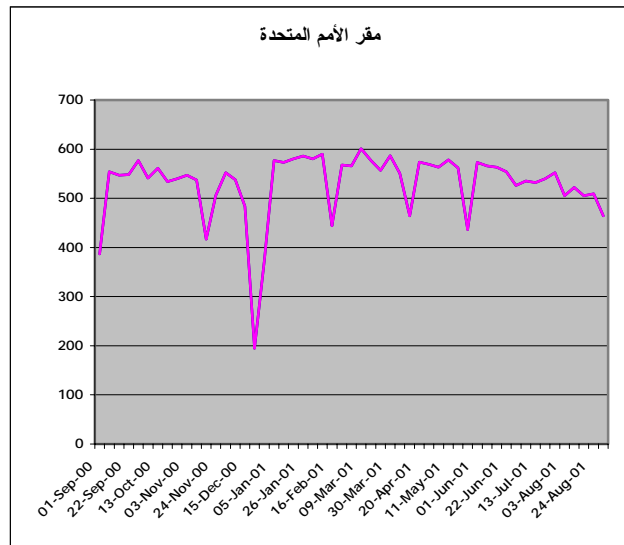
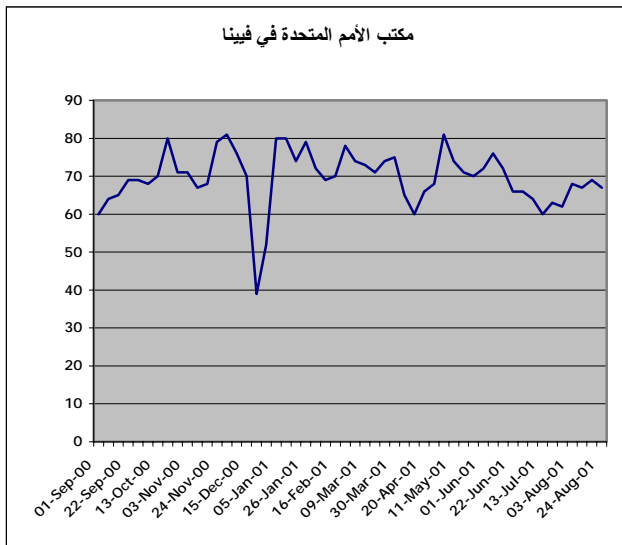
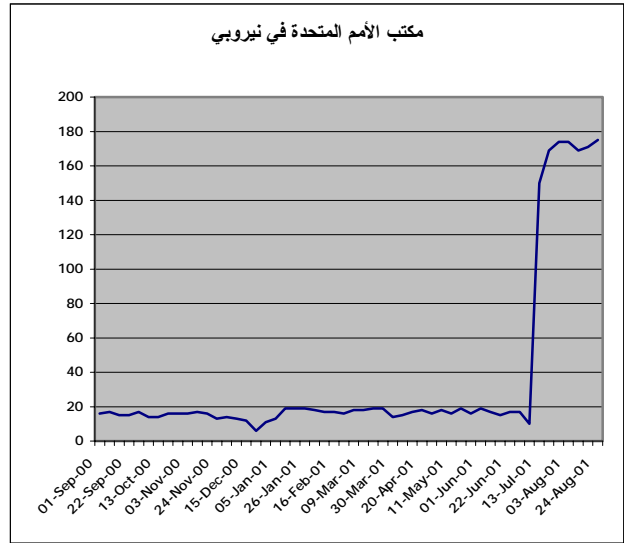
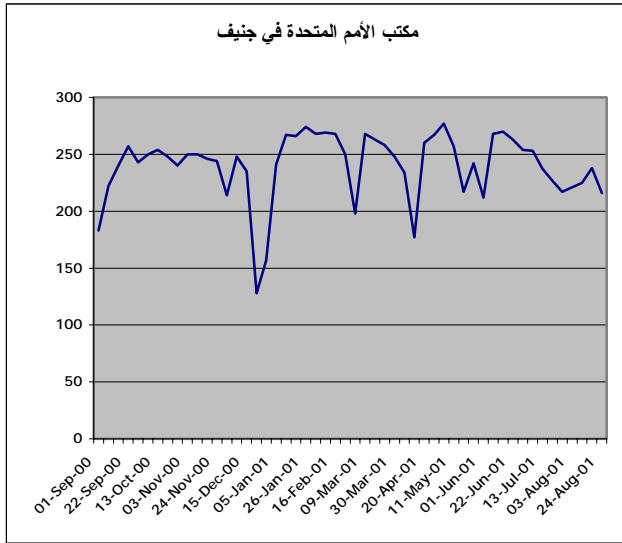
المرفق الثالث

متوسط عد فرادى مستعملي نظام المعلومات الإدارية المتكامل

بالنسبة للفترة من ١ أيلول/سبتمبر ٢٠٠٠ إلى ٣١ آب/أغسطس ٢٠٠١ المشمولة بالتقرير، يرد أدناه متوسط فرادى المستعملين في المقر وفي المكاتب خارج المقر الذين يستخدمون النظام في يوم عمل عادي. وتعكس الزيادة الحادة في عدد المستعملين في اللجنة الاقتصادية لأفريقيا، واللجنة الاقتصادية والاجتماعية لآسيا والمحيط الهادئ، ومكتب الأمم المتحدة في نيروبي تنفيذ الأداء الوظيفي المتعلق بالخدمات المالية في تلك المكاتب.

أيلول/سبتمبر ٢٠٠٠ – آب/أغسطس ٢٠٠١





المرفق الرابع

نظام المعلومات الإدارية المتكامل

بيان الأصول، والخصوم، والاحتياطيات، وأرصدة الصناديق في ٣٠ حزيران/يونيه ٢٠٠١ (غير مراجع)
(بآلاف دولارات الولايات المتحدة)

١٩٩٩	٢٠٠١	
		الأصول
١٣ ٤٣٨	٨ ٤١٨	الأرصدة المشتركة بين الصناديق المستحقة القبض
٣٢	١٣	حسابات القبض الأخرى
١٣ ٤٧٠	٨ ٤٣١	مجموع الأصول
		الخصوم
٣ ٠٠٤	٢١٣	الالتزامات غير المصفاة
٩	٢	حسابات الدفع الأخرى
٣ ٠١٣	٢١٥	مجموع الخصوم
		الاحتياطيات وأرصدة الصناديق
١٠ ٤٥٧	٨ ٢١٦	الفائض التراكمي
١٠ ٤٥٧	٨ ٢١٦	مجموع الاحتياطيات وأرصدة الصناديق
١٣ ٤٧٠	٨ ٤٣١	مجموع الخصوم والاحتياطيات وأرصدة الصناديق