

2 October 2001

الجمعية العامة



الوثائق الرسمية

الدورة السادسة والخمسون

الملحق رقم ١٣ (A/56/13)

تقرير المفوض العام لوكالة الأمم المتحدة لإغاثة وتشغيل اللاجئين
الفلسطينيين في الشرق الأدنى

إضافة

الميزانية البرنامجية ٢٠٠٢-٢٠٠٣

المحتويات

الصفحة	الفصل
٢	الأول - مدخل إلى ميزانية فترة السنتين ٢٠٠٢-٢٠٠٣
٣٤	الثاني - برنامج التعليم
٤٣	الثالث - برنامج الصحة
٥٤	الرابع - برنامج الإغاثة والخدمات الاجتماعية
٦٢	الخامس - برنامج التمويل الصغير والمشاريع الصغيرة
٦٧	السادس - دائرة الخدمات التشغيلية والتقنية
٧٣	السابع - الخدمات المشتركة

الفصل الأول

مدخل إلى ميزانية فترة السنتين ٢٠٠٢-٢٠٠٣

لمحة عامة

١-١ أنشئت وكالة الأمم المتحدة لإغاثة وتشغيل اللاجئين الفلسطينيين في الشرق الأدنى (الأونروا) بموجب قرار الجمعية العامة ٣٠٢ (د-٤) المؤرخ ٨ كانون الأول/ديسمبر ١٩٤٩ بصفتها كيانا مستقلا داخل منظومة الأمم المتحدة. وجددت ولاية الوكالة عدة مرات كان آخرها بموجب قرار الجمعية العامة ٤٦/٥٣ المؤرخ ٣ كانون الأول/ديسمبر ١٩٩٨، عندما مددت هذه الولاية إلى حزيران/يونيه ٢٠٠٢.

٢-١ وتعد الوكالة تابعة للجمعية العامة بشكل مباشر. وتضطلع بالاستعراض الشامل لبرامج الأونروا وأنشطتها اللجنة الاستشارية المؤلفة من ١٠ أعضاء، وتشمل ممثلين عن كبار المانحين للوكالة والحكومات المضيفة لها. وتحافظ اللجنة الاستشارية على علاقات عمل مع جميع الحكومات المضيفة ومع منظمة التحرير الفلسطينية.

٣-١ ولقد كيفت الأونروا باستمرار دورها وخدماتها حسب احتياجات اللاجئين والبيئة المتغيرة التي تعمل فيها الوكالة. فخلال تاريخها الطويل في هذه المنطقة، أبانت الوكالة عن قدرة على تكيف برامجها وتحسينها على النحو المطلوب من أجل مواجهة التطورات الحاصلة في المنطقة، وهي مستعدة للاستمرار في ذلك وفقا للولاية المسندة إليها من الجمعية العامة.

٤-١ وقد برز عدد من السيناريوهات المتعلقة بعمل الأونروا بسبب الحالة الراهنة في الشرق الأوسط. فإذا ما استمرت القلاقل، سيتأثر عمل الأونروا بالمشاكل الأمنية، وتدهور الظروف الاقتصادية للاجئين والقيود المفروضة على تدفق البضائع والخدمات والأفراد. وأما إذا استؤنفت محادثات السلام وأفضت إلى تسوية، قد تكلف الوكالة بالقيام بمهام جديدة.

الأهداف الاستراتيجية

٥-١ ترمي الوكالة إلى تحسين رفاه اللاجئين الفلسطينيين وتعزيز الاعتماد على الذات في أوساط اللاجئين. وتعد قابلية تطبيق برامجها في الأجل الطويل واستدامتها من المواضيع الرئيسية لأنشطة الوكالة. وستواصل الوكالة، كلما كان ذلك ممكنا ومستصوبا، إدماج تدابير اقتسام التكاليف والدعم الذاتي في برامجها العادية من أجل ضمان الاستخدام الفعال للموارد ودعم مشاركة السكان المستفيدين في تقديم خدمات الوكالة.

٦-١ وتتمثل استراتيجية الوكالة لفترة السنتين ٢٠٠٢-٢٠٠٣ في مواصلة تقديم الخدمات الأساسية في مجال التعليم، والصحة، والإغاثة وفي المجال الاجتماعي لأكثر من أربعة ملايين من اللاجئين الفلسطينيين المسجلين داخل الأردن، ولبنان، والجمهورية العربية السورية وفي الضفة الغربية وقطاع غزة. وستواصل أيضا دعم برنامج التمويل الصغير والمشاريع الصغيرة في قطاع غزة والضفة الغربية وستسعى إلى توسيع نطاق هذا البرنامج إلى ميادين أخرى.

٧-١ وتتوقف قدرة الوكالة على تقديم خدماتها توفقا تاما على كفاية التبرعات المقدمة سنويا. ولذلك تسعى الميزانية للتغلب على نقص الأموال في السنوات الأخيرة. وبينما كان نقص الأموال سمة طبعت الحالة المالية للأونروا منذ الخمسينيات، تراوح الفارق بين النفقات المدرجة في الميزانية والنفقات الفعلية منذ ١٩٩٣ ما بين ٥٠ و ٧٠ مليون دولار سنويا. وقد قلل هذا الفارق من جدوى الميزانية بوصفها مؤشرا لنفقات الوكالة واحتياجاتها المالية في المستقبل. وقد وضعت ميزانية ٢٠٠٢-٢٠٠٣ على أساس نظرة أشمل للتمويل، وبناء على الاستخدام الفعلي في السنوات السابقة والتقييم الواقعي للاحتياجات.

٨-١ وتبين الميزانية الاحتياجات المالية التي ستمكن الوكالة من العمل بشكل مستمر وغير مكلف، دون اللجوء إلى التقشف أو غيره من التدابير الخاصة لخفض التكاليف، ومن ضمان نوعية ومستوى الخدمات المقدمة إلى اللاجئين الفلسطينيين. فقد شهدت السنوات القلائل الماضية تزايد القلق في أوساط اللاجئين وفي المنطقة بصورة عامة إزاء تدهور الخدمات التي تقدمها الوكالة. لذا ترى الوكالة وجوب الحفاظ على المستوى الأدنى الحالي لتقديم الخدمات، مع تركيز الجهود في المستقبل على إجراء تحسينات في النوعية والكفاية.

الجدول أولاً - ١
موجز الحجم الكلي لميزانية السنتين ٢٠٠٢-٢٠٠٣
(بآلاف دولارات الولايات المتحدة)

	فترة السنتين ٢٠٠٢-٢٠٠٣			السنة المالية ٢٠٠٣						السنة المالية ٢٠٠٢					
	ميزانية المشاريع	الميزانية العادية		ميزانية المشاريع	الميزانية العادية			ميزانية المشاريع	الميزانية العادية			ميزانية المشاريع	الميزانية العادية		
		المجموع	عينا		نقدا	المجموع	عينا		نقدا	المجموع	عينا		نقدا		
التعليم	٤٠٤ ٦١٩	٥٣ ٢٩٨	٣٥١ ٣٢١	١ ٤٠٣	٣٤٩ ٩١٨	٢٠٦ ٧٣٨	٢٧ ٦٧٢	١٧٩ ٠٦٦	٧٠٤	١٧٨ ٣٦٢	١٩٧ ٨٨١	٢٥ ٦٢٦	١٧٢ ٢٥٥	٦٩٩	١٧١ ٥٥٦
الصحة	١٤٦ ١٧٠	٢٦ ٥٩٧	١١٩ ٥٧٣	١١ ٥٧٣	١٠٨ ٠٠٠	٧٦ ٢٥٢	١٥ ٥٩٠	٦٠ ٦٦٢	٥ ٨٥٧	٥٤ ٨٠٥	٦٩ ٩١٨	١١ ٠٠٧	٥٨ ٩١١	٥ ٧١٦	٥٣ ١٩٥
الإغاثة والخدمات الاجتماعية	٩٥ ٠٠١	٢٦ ٤٦٣	٦٨ ٥٣٨	٣١ ٨٨٠	٣٦ ٦٥٨	٤٨ ١٧٥	١٣ ٢٦٧	٣٤ ٩٠٨	١٦ ٣٦٩	١٨ ٥٣٩	٤٦ ٨٢٦	١٣ ١٩٦	٣٣ ٦٣٠	١٥ ٥١١	١٨ ١١٩
برنامج التمويل الصغير والمشاريع الصغيرة ^(١)	٩ ٥٤٥	٩ ٥٤٥	صفر	صفر	صفر	٤ ٦٩٠	٤ ٦٩٠	صفر	صفر	صفر	٤ ٨٥٥	٤ ٨٥٥	صفر	صفر	صفر
الخدمات التقنية التشغيلية	٣٩ ٧٣٥	٣٠٠	٣٩ ٤٣٥	٦٨	٣٩ ٣٦٧	١٩ ٧٦٩	١٥٠	١٩ ٦١٩	٣٤	١٩ ٥٨٥	١٩ ٩٦٦	١٥٠	١٩ ٨١٦	٣٤	١٩ ٧٨٢
الخدمات المشتركة (مساعدات الاحتياطي)	٥٧ ٦٠٩	٧٠٦	٥٦ ٩٠٣	صفر	٥٦ ٩٠٣	٢٨ ٢٩٧	صفر	٢٨ ٢٩٧	صفر	٢٨ ٢٩٧	٢٩ ٣١٢	٧٠٦	٢٨ ٦٠٦	صفر	٢٨ ٦٠٦
الاحتياطي العام	٣١ ٠٠٠	صفر	٣١ ٠٠٠	صفر	٣١ ٠٠٠	١٨ ٠٠٠	صفر	١٨ ٠٠٠	صفر	١٨ ٠٠٠	١٣ ٠٠٠	صفر	١٣ ٠٠٠	صفر	١٣ ٠٠٠
الأثر الذي خلفته الحالة الطارئة الراهنة	٨ ٠٥٩	صفر	٨ ٠٥٩	صفر	٨ ٠٥٩	٣ ٥٢٨	صفر	٣ ٥٢٨	صفر	٣ ٥٢٨	٤ ٥٣١	صفر	٤ ٥٣١	صفر	٤ ٥٣١
المجموع	٧٩١ ٧٣٨	١١٦ ٩٠٩	٦٧٤ ٨٢٩	٤٤ ٩٢٤	٦٢٩ ٩٠٥	٤٠٥ ٤٤٩	٦١ ٣٦٩	٣٤٤ ٠٨٠	٢٢ ٩٦٤	٣٢١ ١١٦	٣٨٦ ٢٨٩	٥٥ ٥٤٠	٣٣٠ ٧٤٩	٢١ ٩٦٠	٣٠٨ ٧٨٩

(أ) يشمل مبلغ ٢,٥ مليون دولار سنويا يمول من إيراد برنامج التمويل الصغير والمؤسسات التجارية الصغيرة.

شكل الميزانية

٩-١ تتيح ميزانية الفترة ٢٠٠٢-٢٠٠٣ للوكالة فرصة جديدة لتبيان الطريقة التي تعتمزم بها تخصيص مواردها لفترة السنتين من أجل تحقيق ما رسمته لنفسها من الأهداف التشغيلية والإدارية للبرامج. وقد اغتنمت الوكالة هذه الفرصة للاعتماد على السمات التدريجية لميزانيتها في فترة السنتين الماضية. ودجت الوكالة الجوانب البرنامجية للميزانية مع سرد الموارد من خلال اتباع نهج متسق في مجال وضع الميزانية على أساس تحقيق النتائج رابطة بين الأنشطة البرنامجية المحددة بشكل واضح والأهداف البرنامجية والنتائج المتوقعة، مع تقييم هذه النتائج المحصلة باستخدام مؤشرات رئيسية لقياس الأداء. ويزيد هذا النهج من جدوى الميزانية كأداة للتخطيط والإدارة وجمع الأموال، مع الحفاظ في الآن ذاته على شفافية الوكالة وسلامتها في المجال المالي. ومن السمات البارزة للميزانية ما يلي:

- (أ) تتمحور الميزانية حول برنامج عمل لفترة سنتين، يحدد الأهداف، والأنشطة المتوقعة، والنتائج المرجوة ومؤشرات الأداء الرئيسية لجميع أنشطة الوكالة؛
- (ب) تغطي الميزانية جميع الاحتياجات المالية للوكالة لتمويل الأنشطة البرنامجية العادية، بما فيها الميزانية العادية (بعنصرها العيني) وميزانية المشاريع؛
- (ج) تتسم مواصفات البرامج بالتماسك وقدمت مبررات للأنشطة المدرجة في الميزانية، ولأول مرة ورد بتفصيل كبير وصف الخدمات التشغيلية والتقنية للوكالة، التي جمعت في السنة الماضية في إدارة واحدة، ومكاتب الخدمات المشتركة التابعة للوكالة؛
- (د) وردت أرقام تغطي مدة سنتين للفترة ٢٠٠٢-٢٠٠٣ إلى جانب أرقام قياسية لفترات السنتين الماضية، من أجل تيسير المقارنة، عند الاقتضاء، وتقديم بيانات قاعدية تتحدد على ضوءها اتجاهات البرامج والميزانية؛
- (هـ) ولئن كانت الأونروا تعد ميزانيتها كل سنتين، فإن العمليات تمول سنويا. ولأن السنة المالية وليس فترة السنتين هي الأنسب للإدارة المالية وجمع الأموال، فإنه ترد في الوثيقة بكاملها أرقام تغطي فترة سنتين؛
- (و) وكما كان الحال بالنسبة لميزانية فترة السنتين ٢٠٠٠-٢٠٠١، تمت عملية إعداد الميزانية استرشادا بافتراضات على مستوى التخطيط والميزانية.

هيكل الميزانية

١-١٠ يبين هيكل ميزانية الأونروا كلا من الأنشطة المتكررة وغير المتكررة والوسائل التي تمول بها. وتشير وثيقة الميزانية إلى الكيفية التي تتوقع بها الوكالة أن تمول الميزانية من مختلف مصادر الإيرادات التي تعتمد عليها. وتنقسم الميزانية إلى قسمين كبيرين هما:

(أ) **الميزانية العادية** وتشمل التكاليف المتكررة للموظفين وغير المتعلقة بالموظفين. وتنقسم بدورها إلى قسم نقدي وآخر عيني. وتمول الميزانية النقدية من خلال تبرعات نقدية غير مخصصة مسجلة كإيراد للصندوق العام. وتمثل الميزانية العينية قيمة المنح العينية التي تتوقع الميزانية أن تتلقاها استنادا إلى اتفاقات مع المانحين أو بناء على الممارسة السابقة (أي المعونة الغذائية).

(ب) **ميزانية المشاريع** وتشمل أساسا التكاليف غير المتكررة الممولة من المساهمات المخصصة للمشاريع. ولا تنفذ الأنشطة إلا إذا مولها المانحون على وجه التحديد. ويرد معظم التكاليف الرأسمالية للوكالة في هذه الميزانية، بالإضافة إلى بعض الأنشطة التي يضطلع بها مرة واحدة والنفقات الأساسية التي لا يمكن تحملها من مخصصات الميزانية العادية.

١-١١ وتشكل الميزانية العادية وميزانية المشاريع سويةً مجموع حجم ميزانية فترة السنتين ٢٠٠٢-٢٠٠٣. ويوضح نص الميزانية أي الأنشطة البرنامجية التي تقع في نطاق الصندوق العام، وأيها يدخل ضمن عنصر المشاريع في الميزانية. وكما هو مبين في الفصل ٨، زادت في السنوات الأخيرة قيمة الأنشطة التي تدعم من ميزانية المشاريع (تشكل حاليا نسبة ١٥ في المائة من ميزانية الوكالة)، مما يبين قدرة الوكالة على زيادة خدماتها لفائدة المجتمعات المحتاجة من خلال استقطاب الاهتمام الخاص في مجال تمويل المساعدة الدولية والتنمية.

الجدول أولاً - ٢
الميزانية العادية حسب البرنامج والمنطقة
(نقدا وعينا بالآلاف دولارات الولايات المتحدة)

المجموع	الأردن			لبنان			الجمهورية العربية السورية			الضفة الغربية			قطاع غزة			الرئاسة					
	٢٠٠٢	٢٠٠٣	٢٠٠٢	٢٠٠٢	٢٠٠٣	٢٠٠٢	٢٠٠٢	٢٠٠٣	٢٠٠٢	٢٠٠٣	٢٠٠٢	٢٠٠٣	٢٠٠٢	٢٠٠٣	٢٠٠٢	٢٠٠٣	٢٠٠٢				
برنامج التعليم																					
التعليم العام																					
١٨٧٠٧٥	٩٥١٤١	٩١٩٣٤	٥٠	٢٥	٢٥	٦٧٣٢٩	٣٤٤٧٧	٣٢٨٥٢	٢٧٥١٦	١٤١٠٠	١٣٤١٦	١٢٢٦٤	٦٢٤٠	٦٠٢٤	٢٥٢٧٥	١٢٧٤٢	١٢٥٣٣	٥٤٦٤١	٢٧٥٥٧	٢٧٠٨٤	التعليم الابتدائي
١١٦٩٧٣	٦٠٠١٧	٥٦٩٥٦	٢٣	١١	١٢	٤٢٥٥٩	٢١٩٧٥	٢٠٦١٥	١٤٦٧٧	٧٥٨٧	٧٠٩٠	٨٦٥٤	٤٣٦٢	٤٢٩٢	١٥٣٠٣	٨٠٩١	٧٢١٢	٣٥٧٢٦	١٧٩٩١	١٧٧٣٥	التعليم الإعدادي
٣٣٦٢	١٧٩٤	١٥٦٨	صفر	صفر	صفر	صفر	صفر	صفر	صفر	صفر	صفر	صفر	صفر	صفر	٣٣٦٢	١٧٩٤	١٥٨٨	صفر	صفر	صفر	التعليم الثانوي (لبنان)
٣٠٧٤١٠	١٥٦٩٥٢	١٥٠٤٥٨	٧٣	٣٦	٣٧	١٠٩٩١٩	٥٦٤٥٢	٥٣٤٦٧	٤٢١٩٣	٢١٦٨٧	٢٠٥٠٦	٢٠٩١٨	١٠٦٠٢	١٠٣١٦	٤٣٩٤٠	٢٢٦٢٧	٢١٣١٣	٩٠٣٦٧	٤٥٥٤٨	٤٤٨١٩	المجموع الفرعي للتعليم العام
٢٧٢٧٨	١٣٧١٥	١٣٥٦٣	صفر	صفر	صفر	٤٢٩٠	٢١٦٨	٢١٢٢	١٠٠٢٩	٥٠١٢	٥٠١٧	٢٥٢٨	١٢٦٥	١٢٦٣	٤٢٢٣	٢١٣٨	٢٠٨٥	٦٢٠٨	٣١٣٢	٣٠٧٦	التعليم المهني والتقني
٢١٩٩	١١٠٢	١٠٩٧	صفر	صفر	صفر	صفر	صفر	صفر	١٢٧٥	٦٣٩	٦٣٦	صفر	صفر	صفر	٢٤١	١٢٢	١١٩	٦٨٣	٣٤١	٣٤٢	تدريب المعلمين قبل الخدمة
تخطيط التعليم وإدارته																					
١٨١١	٩٠٤	٩٠٧	صفر	صفر	صفر	٢٤٦	١٢٤	١٢٢	١٤٧	٧٤	٧٣	٢٢٦	١٠٥	١٢١	٩٠٨	٤٦٠	٤٤٨	٢٨٤	١٤١	١٤٣	تدريب المعلمين أثناء الخدمة
١٥٠	٧٦	٧٤	٧٩	٤٠	٣٩	٢٩	١٥	١٤	٤٠	٢٠	٢٠	صفر	صفر	صفر	٢	١	١	صفر	صفر	صفر	التوظيف والإرشاد الوظيفي
١٢٤٧٣	٦٣١٧	٦١٥٦	٣٧٣١	١٨٧٩	١٨٥٢	٢٧٦٤	١٤١٢	١٣٥٢	١٤٥٥	٧٤٤	٧١١	١٤٥٨	٧٣٦	٧٢٢	٨٣٦	٤٢٤	٤١٢	٢٢٢٩	١١٢٢	١١٠٧	إدارة البرنامج
المجموع الفرعي لتخطيط التعليم وإدارته																					
١٤٤٣٤	٧٢٩٧	٧١٣٧	٣٨١٠	١٩١٩	١٨٩١	٣٠٣٩	١٥٥١	١٤٨٨	١٦٤٢	٨٣٨	٨٠٤	١٦٨٤	٨٤١	٨٤٣	١٧٤٦	٨٨٥	٨٦١	٢٥١٣	١٢٦٣	١٢٥٠	
٣٥١٣٢١	١٧٩٠٦٦	١٧٢٢٥٥	٣٨٨٣	١٩٥٥	١٩٢٨	١١٧٢٤٨	٦٠١٧١	٥٧٠٧٧	٥٥١٣٩	٢٨١٧٦	٢٦٩٦٣	٢٥١٣٠	١٢٧٠٨	١٢٤٢٢	٥٠١٥٠	٢٥٧٧٢	٢٤٣٧٨	٩٩٧٧١	٥٠٢٨٤	٤٩٤٨٧	مجموع برنامج التعليم
برنامج الصحة																					
خدمات الرعاية الصحية																					
٣٩٩٥	٢٠٤١	١٩٥٤	صفر	صفر	صفر	١٠٣٩	٥٤٦	٤٩٣	٨١٢	٤٠٩	٤٠٣	٧٠٧	٣٥٦	٣٥١	٦١٩	٣١٢	٣٠٧	٨١٨	٤١٨	٤٠٠	خدمات المختبرات
٤١٨١٨	٢١٣٧٣	٢٠٤٤٥	صفر	صفر	صفر	١١٩٨٥	٦١٢٤	٥٨٦١	٦٨٣٣	٣٤٨٦	٣٣٤٧	٦٤٨٨	٣٢٨٥	٣٢٠٣	٦٧١٧	٣٤١٩	٣٢٩٨	٩٧٩٥	٥٠٥٩	٤٧٣٦	خدمات العيادات الخارجية
٤٩٦٠	٢٥١٨	٢٤٤٢	صفر	صفر	صفر	٢٤٣٦	١٢٣٨	١١٩٨	٧٨٦	٣٩٧	٣٨٩	٣١٦	١٦٢	١٥٤	٥٦٧	٢٨٧	٢٨٠	٨٥٥	٤٣٤	٤٢١	صحة الأم والطفل

الأردن		لبنان			الجمهورية العربية السورية			الضفة الغربية			قطاع غزة			الرئاسة			المجموع	
-٢٠٠٢		-٢٠٠٢			-٢٠٠٢			-٢٠٠٢			-٢٠٠٢			-٢٠٠٢			-٢٠٠٢	
٢٠٠٣	٢٠٠٢	٢٠٠٣	٢٠٠٢	٢٠٠٣	٢٠٠٢	٢٠٠٣	٢٠٠٢	٢٠٠٣	٢٠٠٢	٢٠٠٣	٢٠٠٢	٢٠٠٣	٢٠٠٢	٢٠٠٣	٢٠٠٢	٢٠٠٣	٢٠٠٢	
الوقاية من الأمراض ومكافحتها																		
٦٨١	٧٤٣	١٤٢٤	٩٤٤	٩٦٩	١٩١٣	٣٥٦	٣٩٦	٧٥٢	٦٢٣	٦٦٨	١٢٩١	١٦٧٠	١٧٥٦	٣٤٢٦	صفر	صفر	٨٨٠٦	
التأهيل البدني																		
٩٠	٩٠	١٨٠	٣٧	٣٧	٧٤	٧٤	٧٤	١٤٨	٢٤٥	٢٤٧	٤٩٢	٢١٢	٢٣٦	٤٤٨	صفر	صفر	١٣٤٢	
الرعاية الصحية للفم																		
٥١٣	٥٣٨	١٠٥١	٤٣٤	٤٤٤	٨٧٨	٣٠٨	٣١٣	٦٢١	٣٤٠	٣٥٨	٦٩٨	٣٧٢	٣٨٠	٧٥٢	صفر	صفر	٤٠٠٠	
الصحة المدرسية																		
١٠٣	١٠٥	٢٠٨	صفر	صفر	صفر	٢٢	٢٣	٤٥	٧٠	٧١	١٤١	٢٣٩	٢٤٤	٤٨٣	صفر	صفر	٨٧٧	
خدمات الاستشفاء																		
٥٩٠	٥٩٠	١١٨٠	٣٣٢٥	٣٣٢٥	٦٦٥٠	٧٤٥	٧٤٧	١٤٩٢	٣٩٧٧	٤٠٠٠	٧٩٧٧	١٣٩٠	١٤٠٠	٢٧٩٠	صفر	صفر	٢٠٠٨٩	
المجموع الفرعي لخدمات الرعاية الصحية																		
٧٥٣٤	٧٩٧٧	١٥٥١١	٨٦٢٥	٨٧٩٣	١٧٤١٨	٥٣٥٦	٥٢١٣	١٠٥٦٩	٩٣٩٤	٩٦٣٦	١٩٠٣٠	١١٤٣٥	١١٩٢٤	٢٣٣٥٩	صفر	صفر	٨٥٨٨٧	
الصحة البيئية																		
التخلص من مياه المجاري والصرف																		
٢١	٢١	٤٢	٢٩	٢٩	٥٨	٤	٤	٨	٦٦	٦٦	١٣٢	٤	٤	٨	صفر	صفر	٢٤٨	
التخلص من النفايات الصلبة																		
١٧٣٩	١٧٦٦	٣٥٠٥	١٧٦٢	١٨٠٩	٣٥٧١	٤٤٢	٤٣١	٨٧٣	١٥٠٧	١٥٣١	٣٠٣٨	٢٧٠٠	٢٧٧٢	٥٤٧٢	صفر	صفر	١٦٤٥٩	
إمدادات المياه																		
٣	٣	٦	١٨٦	١٨٧	٣٧٣	١٢	١٢	٢٤	١٦٥	١٦٧	٣٣٢	٢٦٩	٢٤٠	٥٠٩	صفر	صفر	١٢٤٤	
برنامج الصحة البيئية الخاص																		
صفر	صفر	صفر	صفر	صفر	صفر	صفر	صفر	صفر	صفر	صفر	صفر	٤٧٧	٤٥٢	٩٢٩	صفر	صفر	٩٢٩	
المجموع الفرعي للصحة البيئية																		
١٧٦٣	١٧٩٠	٣٥٥٣	١٩٧٧	٢٠٢٥	٤٠٠٢	٤٥٨	٤٤٧	٩٠٥	١٧٣٨	١٧٦٤	٣٥٠٢	٣٤٥٠	٣٤٦٨	٦٩١٨	صفر	صفر	١٨٨٨٠	
التغذية المكملة																		
١٣٦٤	١٣٩٢	٢٧٥٦	٣١٨	٣٢٥	٦٤٣	٥٤٥	٥٥٦	١١٠١	٦٨٤	٦٩٨	١٣٨٢	١٤٠٩	١٤٣٦	٢٨٤٥	صفر	صفر	٨٧٢٧	
إدارة البرنامج																		
٣٦٥	٣٧١	٧٣٦	٥٤٣	٥٥٧	١١٠٠	٤٣٥	٤٢٨	٨٦٣	٥٩٤	٦٠٦	١٢٠٠	٤٧٠	٤٧٧	٩٤٧	٦١٥	٦١٨	٦٠٧٩	
مجموع برنامج الصحة الاجتماعية																		
١١٠٢٦	١١٥٣٠	٢٢٥٥٦	١١٤٦٣	١١٧٠٠	٢٣١٦٣	٦٦٣٣	٦٨٠٥	١٣٤٣٨	١٢٤١٠	١٢٧٠٤	٢٥١١٤	١٦٧٦٤	١٧٣٠٥	٣٤٠٦٩	٦١٥	٦١٨	١١٩٥٧٣	
برنامج الإغاثة والخدمات الاجتماعية																		
خدمات الإغاثة																		
مساعدات العسر الشديد																		
٥٢٩٦	٥١١١	١٠٨٠٧	٥٤٧٥	٥٧٣٣	١١٢٠٨	٣٣٦١	٦٥٨٦	٣٨٧١	٤٠٣٤	٧٩٠٥	١٠٣٠٩	١٠٧٦٤	١٠٧٦٤	٢١٠٧٣	٢٠	١٩	٥٧٦١٨	
الاستحقاق والتسجيل																		
٢٥٤	٢٤٩	٥٠٣	٢١٤	٢٢٥	٤٣٩	١٥٤	١٥٤	٣٠٨	٢٣٥	٤٧٨	٢٤٣	٣٧٠	٣٧٦	٧٤٦	صفر	صفر	٢٤٧٤	
المجموع الفرعي لخدمات الإغاثة																		
٥٥٥٠	٥٧٦٠	١١٣١٠	٥٦٨٩	٥٩٥٨	١١٦٤٧	٣٣٧٩	٦٨٩٤	٤١٠٦	٤٢٧٧	٤٣٨٣	٨٦٧٩	١٠٦٧٩	١١١٤٠	٢١٨١٩	٢٠	١٩	٦٠٠٩٢	

الجدول أولاً - ٣
النفقات على نطاق الوكالة حسب الفئة
(نقدا وعينا، بالآلاف دولارات الولايات المتحدة)

تقديرات ٢٠٠٣-٢٠٠٢	مخصصات ٢٠٠١-٢٠٠٠	نفقات ١٩٩٩-١٩٩٨		
٢٩ ٤٦٢	٢٦ ٥٣٦	٢٦ ٠٧١	الموظفون الدوليون	الموظفون
٤٤٠ ٢٩٢	٤١٣ ٦٦٣	٣٨٧ ٣٤٤	الموظفون المحليون	
٤٦٩ ٧٥٤	٤٤٠ ١٩٩	٤١٣ ٤١٥	المجموع الفرعي	
٢ ٢٥٠	٢ ٣٥٤	١ ٤٥٢	السفر	الخدمات
٢ ٤٧٧	١ ٨٧٣	١ ٩٦٢	الاتصالات	
٢ ٧١١	٣ ٠٩٧	٢ ٠٨٧	خدمات النقل	
١ ٩٧٩	٨٥٧	٣٢٩	التدريب	
٦ ٨٧٧	٦ ٨٧٧	١٠ ٣٩٨	خدمات متنوعة	
١ ٢٠٣	١ ١٠٧	٧٤٧	خدمات استشارية	
١٦ ٤٦٩	١١ ٦٢٨	١٢ ١١٠	خدمات الاستشفاء	
٣٣ ٩٦٦	٢٧ ٧٩٣	٢٩ ٠٨٥	المجموع الفرعي	
١٩ ٣٠٩	١٥ ٢٦١	١٢ ٣٩٦	اللوازم الطبية	اللوازم
٢ ٧٣١	٢ ٠٣٤	١ ٢٩٠	لوازم النقل	
٥٨٩	٥٩٠	٣٨٥	لوازم اللباس	
١١ ١١٢	٨ ٣٢١	٤ ٧٧٠	الكتب المدرسية وكتب المكتبات	
٢٥٦	٢٥٢	١٢٤	اللوازم الرياضية	
١ ٢٧٥	١ ٢٩٢	١ ١٠٦	الأغذية الطازجة	
٦ ٩٢٣	٦ ٥٦٦	٥ ٣٤٧	لوازم متنوعة	
٤٨٤	٤٩١	٢٦٤	لوازم التدريس	
٤٠ ٨٥٣	٣٦ ٩١٩	٣٠ ٩١١	سلع أساسية	
٨٣ ٥٣٢	٧١ ٧٢٦	٥٦ ٥٩٣	المجموع الفرعي	
٢ ٠٨٤	١ ٥٠٩	١ ٣٤٥	معدات/برمجيات الحاسوب	المعدات والبناء
٣ ٣١٩	٢ ٠٤٨	٢ ٦٢٤	التجهيزات والأثاث	
٢ ٩٧٨	١ ٣٠٤	١ ١٢٠	معدات النقل	
٦٩٠	٤٥١	٢ ٣١٠	البناء	
٩ ٠٧١	٥ ٣١٢	٧ ٣٩٩	المجموع الفرعي	
٢ ٦٥٥	٢ ٧٢٩	٢ ٥٣٦	إيجار أماكن العمل	أماكن العمل
٣ ٧٧٥	٣ ٤٩٠	٣ ٢٩١	المنافع	
٧ ٨٢١	٧ ٢١٩	صفر	الصيانة	
١٤ ٢٥١	١٣ ٤٣٨	٥ ٨٢٧	المجموع الفرعي	

تقديرات ٢٠٠٣-٢٠٠٢	مخصصات ٢٠٠١-٢٠٠٠	نفقات ١٩٩٩-١٩٩٨		
٩٦٤	١٠٦١	١٤٢٣	إعانات البناء	الإعانات
٢٣٠٥٧	٢٢٠١٠	١٩٢٩١	إعانات أخرى	
٢٤٠٢١	٢٣٠٧١	٢٠٧١٤	المجموع الفرعي	
١١٧٥	١٧٤٤	صفر	الاحتياطي التشغيلي	الاحتياطي
١١٧٥	١٧٤٤	صفر	المجموع الفرعي	
٦٣٥٧٧٠	٥٨٣٢٨٣	٥٣٣٠٣٣	المجموع	
٣١٠٠٠	٢٨٠٠٠		الاحتياطي	نفقات أخرى
٨٠٥٩			الأثر الذي خلفته الحالة الطارئة الراهنة	
٣٩٠٥٩	٢٨٠٠٠		المجموع الفرعي	
٦٧٤٨٢٩	٦١١٢٨٣	٥٣٣٠٣٣		مجموع الميزانية العادية
١١٦٩٠٩	١٢٤٣٧٤	٥٦٧٩٠		مجموع ميزانية المشاريع

النمو السلبي

الجدول أولاً - ٤

المؤشرات المهمة المتعلقة بالاحتياجات من الموارد

النسبة المئوية للنمو في الفترة ٢٠٠٣-٢٠٠٢ مقارنة بالفترة ٢٠٠١-٢٠٠٠	مقدر ٢٠٠٣-٢٠٠٢	مقدر ٢٠٠١-٢٠٠٠	فعلي ١٩٩٩-١٩٩٨	فعلي ١٩٩٧-١٩٩٦	فعلي ١٩٩٥-١٩٩٤	المؤشر
٦,١	٢٤٧٣٠	٢٣٣٠٠	٢٢٢١٢	٢١٥٥٣	٢١١٦٨	وظائف الموظفين المحليين
١٠,٤	٥٢٦٩٩٩	٤٧٧٢١٦	٤٥٨٧١٦	٤٤٧٢٦٨	٤٢١٨٥٤	التلاميذ
٧,١	١٥٦٧٩	١٤٦٣٣	١٣٦٦٧	١٢٩٥٢	١١٨١٠	وظائف المدرسين
٦,٥	٧٧١٠٠٠٠	٧٢٤٠٠٠٠	٧١٦٣٠٥٦	٧١٩٨٢٨٨	٦٤٧٤٨٣٤	زيارات المرضى
٧,١	٢٢٣٧٢٥	٢٠٨٨٥٠	١٩١٥٢٩	١٧٦٧٣٩	١٧١٩٥٠	حالات العسر الشديد
٧,١	٤٢١٩٨٤١	٣٩٣٩٢٦٧	٣٦٢٥٥٩٢	٣٤٦٩١٠٩	٣٢٤٦٠٤٤	اللاجئون المسجلون
٧,٠						متوسط النمو لفترة السنتين

ملحوظة: يقدر معدل النمو السنوي للفترة ٢٠٠٣-٢٠٠٢ مقارنة بالفترة ٢٠٠١-٢٠٠٠ بـ ٣,٥ في المائة في المتوسط

١٢-١ يشير الجدول أولاً - ٤ إلى نمو سنوي قدره ٣,٥ في المائة في زبائن الوكالة من السكان. وفي الآن ذاته، يقدر المعدل السنوي المرجح للتضخم في مجال عمليات الوكالة بمعدل ٤ في المائة. ويضمن أثر هذين العاملين معاً نمواً في الميزانية بمعدل ٧,٥ في المائة سنوياً.

١٣-١ ويبين الجدول أولاً - ٥ أن تقديرات الميزانية لفترة السنتين ٢٠٠٢-٢٠٠٣ تعكس نمواً اسمياً شاملاً بمعدل ٩ في المائة (أي ٤,٥ في المائة سنوياً) مقارنة بمخصصات ميزانية الفترة ٢٠٠٠-٢٠٠١. وبالتالي، تحقق هذه الميزانية، من حيث القيمة الحقيقية، نمواً سلبياً قدره ٣ في المائة سنوياً (٧,٥ في المائة - ٤,٥ في المائة).

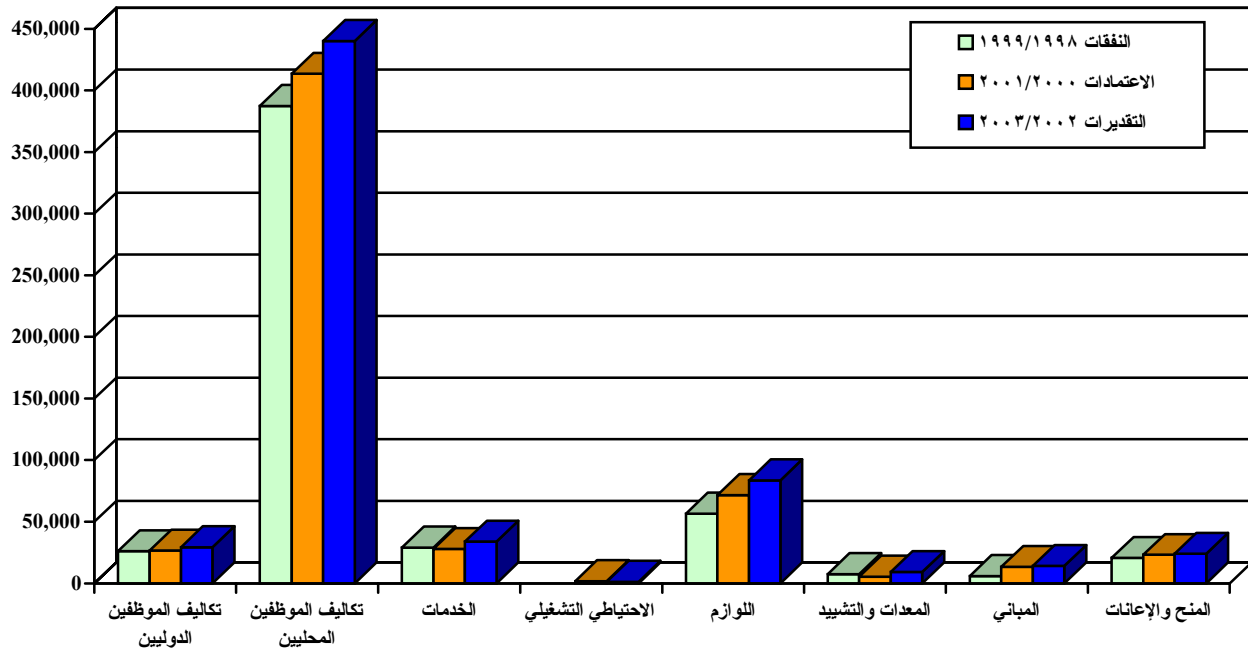
١٤-١ وبناءً على ذلك، تبين الميزانية المقترحة لفترة السنتين ٢٠٠٢-٢٠٠٣ في أفضل الأحوال مجرد الحد الأدنى من احتياجات التمويل اللازمة للحفاظ على الخدمات الأساسية في مستواها الحالي وتلبية احتياجات إضافية من التمويل. وتعود هذه الاحتياجات الإضافية من التمويل إلى إدراج برامج جديدة تقدمها السلطات المضيفة مثل دروس اللغة الإنكليزية وتكنولوجيا المعلومات ضمن برنامج التعليم العام، بالإضافة إلى إدراج الأنشطة البرنامجية العادية للبرامج مثل تكاليف التطبيق، ضمن الصندوق العام. وبسبب هذا النمو السلبى، ستسعى الوكالة في الواقع للحفاظ على أنشطتها البرنامجية الأساسية في مستوى للموارد أدنى من المستوى الذي تبرره الميزانية الموضوعة حسب الاحتياجات، لو كانت الوكالة تتوقع التمويل الكامل لاحتياجاتها الفعلية.

١٥-١ وسيتأثر زبائن الوكالة سلبياً بسبب النمو الحقيقي السلبى للميزانية الذي يبلغ ٣ في المائة، والذي يرجع إلى عدم تناسب دعم المانحين مع الاحتياجات الفعلية للاجئين المتزايدين. وفي ميزانية الفترة ٢٠٠٢-٢٠٠٣، تواجه برامج الوكالة - التي تسعى جاهدة إلى الحفاظ على المستوى القياسي في مواجهة العجز المستمر للميزانيات - خطر تدهور آخر في الخدمات المتعلقة بالتعليم، والصحة، والإغاثة، والخدمات الاجتماعية والخدمات المدرة للدخل، وهي خدمات تقدمها لأربعة ملايين من اللاجئين المسجلين. ومن العلامات البارزة التي تدل على أن النقص المزمّن في الأموال يقوض دعائم الخدمات التي تقدمها الوكالة، اكتظاظ المدارس التي تديرها الوكالة وتدهور مستوى الرعاية الطبية علاجاً ووقاية، وانخفاض المساعدة الغذائية الأساسية المقدمة إلى أفقر أسر اللاجئين، وفقدان الموظفين المحليين من ذوي الخبرة لكون الرواتب غير تنافسية. وكمثال حي على ذلك، انخفض نصيب الفرد من نفقات الوكالة من حوالي ٢٠٠ دولار في السبعينيات إلى ٧٠ دولاراً في الوقت الحاضر.

الجدول أولاً - ٥
موجز الاحتياجات حسب فئة الإنفاق
(بآلاف دولارات الولايات المتحدة)

نمو الموارد	تقديرات ٢٠٠٣-٢٠٠٢	مخصصات ٢٠٠١-٢٠٠٠	نفقات ١٩٩٩-١٩٩٨	الفئة	النسبة المئوية
					المبلغ
١١,٠	٢٩٢٦	٢٩٤٦٢	٢٦٥٣٦	٢٦٠٧١	تكاليف الموظفين الدوليين
٦,٤	٢٦٦٢٩	٤٤٠٢٩٢	٤١٣٦٦٣	٣٨٧٣٤٤	تكاليف الموظفين المحليين
٢٢,٢	٦١٧٣	٣٣٩٦٦	٢٧٧٩٣	٢٩٠٨٥	الخدمات
٣٢,٦-	٥٦٩-	١١٧٥	١٧٤٤	صفر	الاحتياطي التشغيلي
١٦,٥	١١٨٠٦	٨٣٥٣٢	٧١٧٢٦	٥٦٥٩٣	اللوازم
٧٠,٨	٣٧٥٩	٩٠٧١	٥٣١٢	٧٣٩٩	المعدات والبناء
٦,١	٨١٣	١٤٢٥١	١٣٤٣٨	٥٨٢٧	أماكن العمل
٤,١	٩٥٠	٢٤٠٢١	٢٣٠٧١	٢٠٧١٤	المنح والإعانات
٩,٠	٥٢٤٨٧	٦٣٥٧٧٠	٥٨٣٢٨٣	٥٣٣٠٣٣	المجموع الفرعي
٠,٠	صفر	١٤٠٠٠	١٤٠٠٠	صفر	الاحتياجات من رأس المال المتداول
٢٥,٠	٣٠٠٠	١٥٠٠٠	١٢٠٠٠	صفر	الاحتياجات المتعلقة بالزيادة في الرواتب
٠,٠	صفر	٢٠٠٠	٢٠٠٠	صفر	احتياطي الطوارئ
٠,٠	٨٠٥٩	٨٠٥٩	صفر	صفر	الأثر المترتب عن حالة الطوارئ الراهنة
١٠,٤	٦٣٥٤٦	٦٧٤٨٢٩	٦١١٢٨٣	٥٣٣٠٣٣	مجموع الاحتياجات

الشكل أولاً - ١
موجز الاحتياجات حسب فئة الإنفاق
(بآلاف دولارات الولايات المتحدة)

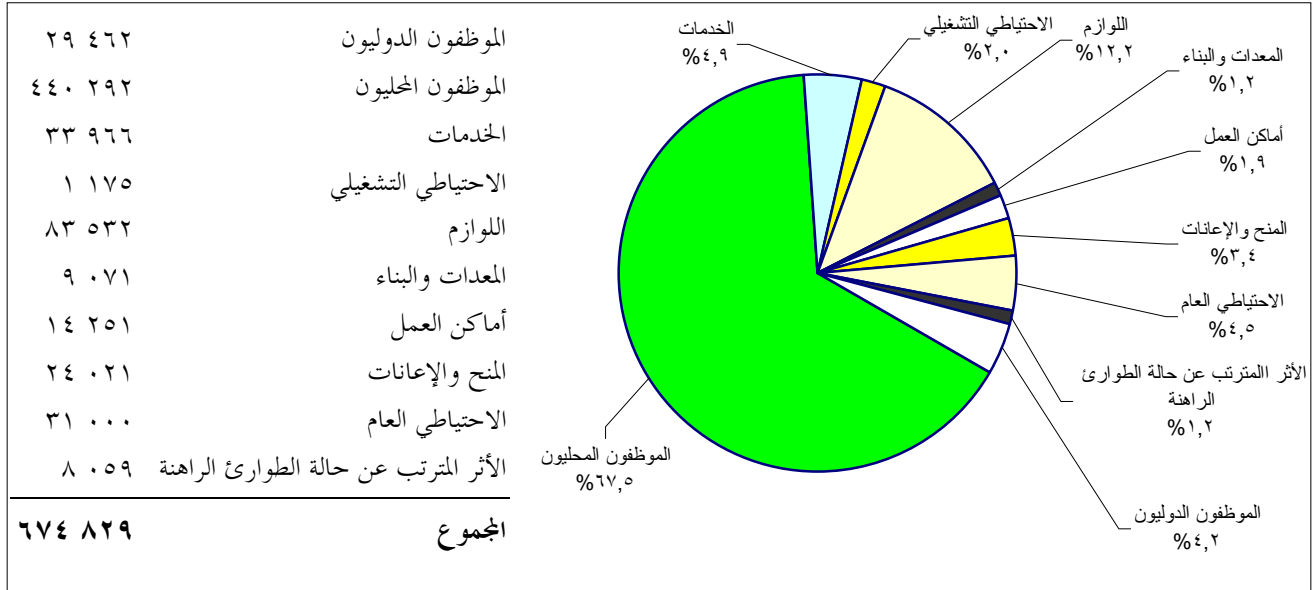


التوزيع حسب نوع الإنفاق

الشكل أولاً - ٢

الميزانية العادية للفترة ٢٠٠٢-٢٠٠٣ حسب الفئة

(نقدا وعينا، بآلاف دولارات الولايات المتحدة)



١٦-١ وبيّن الشكل أولاً - ٢ الميزانية العادية للفترة ٢٠٠٢-٢٠٠٣ مجزأة إلى فئات للإنفاق. وتغطي تكاليف الموظفين نسبة ٧١,١ في المائة من الميزانية العادية، منها ٦٧,٥ في المائة لتكاليف الموظفين المحليين و ٤,٢ في المائة لتكاليف الموظفين الدوليين. وتشكل اللوازم ١٢,٢ في المائة من الميزانية، منها ٥١,٧ في المائة تمنح للوكالة عينا. وتمثل الفئات الأخرى جميعها أقل من ٥ في المائة لكل فئة. وبيّن الجدول ٥ نمو الموارد في كل فئة من فئات الإنفاق. وفيما يلي تفسير ذلك:

١٧-١ **الموظفون الدوليون:** جميع التكاليف مرتبطة بالموظفين الدوليين. وتعزى الزيادة الحاصلة في الموارد وقدرها ٢,٩ مليون دولار (١١ في المائة) مقارنة بمخصصات الفترة ٢٠٠٠-٢٠٠١ إلى الأسباب التالية:

(أ) مبلغ ١,٨ مليون دولار لتغطية تكاليف سبع وظائف دولية إضافية؛

(ب) مبلغ ١,١٠ مليون دولار نظرا لزيادة الحاصلة في التكاليف القياسية للميزانية بالنسبة لملاك الموظفين الدوليين.

١٨-١ الموظفون الخليون: جميع التكاليف مرتبطة بالموظفين المحليين، بما فيها استئجار الأفراد في إطار المساعدة المؤقتة أو بصفات تعاقدية أخرى. وتعزى الزيادة الحاصلة في الموارد بمقدار ٢٦,٦ مليون دولار (٦,٤ في المائة) مقارنة بمخصصات الفترة ٢٠٠٠-٢٠٠١ إلى الأسباب التالية:

(أ) ١٨,٣ مليون دولار لتمويل ٢ ١١٣ وظيفة إضافية من الموظفين المحليين لتغطية احتياجات النمو الطبيعية على النحو المبين أعلاه؛

(ب) ٥,٨ ملايين دولار لتكاليف الزيادة السنوية؛

(ج) ٢,٥ مليون دولار لبدلات أخرى للموظفين.

١٩-١ الخدمات: وهي الخدمات التي اشترتها الوكالة خلال تنفيذ عملياتها، بما في ذلك خدمات التطبيب، والميناء، والجمارك، واستئجار وسائل النقل، وخدمات البريد والهاتف، والسفر، وتدريب الموظفين، وما إلى ذلك. وتعزى الزيادة الحاصلة في الموارد بمقدار ٦,٢ ملايين دولار (٢٢,٢ في المائة) مقارنة بمخصصات الفترة ٢٠٠٠-٢٠٠١ إلى ما يلي:

(أ) إدراج مبلغ ١ مليون دولار في الميزانية لتدريب الموظفين؛

(ب) زيادة بمقدار ٤,٩ ملايين دولار في خدمات التطبيب (لبنان ٣,٦ ملايين دولار وفي المناطق الأخرى ١,٣ مليون دولار)؛

(ج) زيادة ٣٠٠ ٠٠٠ دولار في الخدمات الأخرى.

٢٠-١ الاحتياطي التشغيلي: وهو اعتمادات رصدت لتغطية نفقات على مستوى المناطق لم يكن من الممكن توقعها عند إعداد الميزانية. وتعد هذه الاعتمادات جزءاً من تكاليف البرامج المباشرة. ويرجع النمو السلبي في الموارد إلى انخفاض في الاستخدام الفعلي في فترة السنتين السابقة.

٢١-١ اللوازم: وهي اللوازم التي اشترتها الوكالة واستلمتها عيناً، بما فيها السلع المتعلقة بخصص الإعاشة، واللوازم الطبية، والكتب المدرسية، والوقود، وقطع الغيار، واللوازم المكتبية. وترجع الزيادة الحاصلة في الموارد بمقدار ١١,٨ مليون دولار (١٦,٥ في المائة) مقارنة بمخصصات الفترة ٢٠٠٠-٢٠٠١ إلى ما يلي:

(أ) زيادة بمقدار ٤ ملايين دولار في السلع الأساسية المستلمة عيناً نظراً لزيادة

عدد المستحقين من المستفيدين من حالات العسر الخاصة؛

- (ب) زيادة بمقدار ٤ ملايين دولار في تكاليف اللوازم الطبية نظراً لارتفاع الأسعار وتزايد العدد المتوقع لزيارات المرضى؛
- (ج) زيادة بمقدار ٢,٨ مليون دولار في تكاليف الكتب المدرسية نظراً لقيام السلطات المضيفة بإعداد مناهج دراسية جديدة؛
- (د) زيادة بمقدار ٧٠٠ ٠٠٠ دولار في لوازم النقل بسبب ارتفاع أسعار الوقود؛

(هـ) زيادة بمقدار ٣٠٠ ٠٠٠ دولار في لوازم متنوعة.

٢٢-١ **المعدات والبناء:** وتشمل جميع المعدات بما فيها تجهيزات الحواسيب وبرامجها، والأثاث، والمركبات، بالإضافة إلى أعمال البناء الصغرى. وتعزى الزيادة الحاصلة في الموارد بمقدار ٣,٨ ملايين دولار (٧٠,٨ في المائة) مقارنة بمخصصات الفترة ٢٠٠٠-٢٠٠١ إلى ما يلي:

(أ) مبلغ ١,٧ مليون دولار للمركبات الجديدة لتدارك التأخر الحاصل في جدول الاستعاضة عن المركبات التي فاتت أوان استبدالها. ١٠٩ مركبات (من مجموع ٧٦٢ مركبة) ينبغي استبدالها فوراً؛

(ب) مبلغ ٦٠٠ ٠٠٠ دولار للاستعاضة عن الحواسيب الشخصية القديمة نظراً لإدخال نظم جديدة لإدارة المناطق والمرتبات والموارد البشرية؛

(ج) مبلغ ٦٠٠ ٠٠٠ دولار للاستعاضة عن المعدات وقطع الأثاث غير القابلة للإصلاح المقرر مسحها خلال فترة الستين؛

(د) ٢٠٠ ٠٠٠ دولار لتمويل أعمال البناء الصغرى، من قبيل الفصول الدراسية؛

(هـ) انخفاض مستوى المخصصات في الفترة ٢٠٠٠-٢٠٠١.

٢٣-١ **أماكن العمل:** ويشمل ذلك تكاليف الإيجار، والصيانة، والكهرباء والمياه لأماكن العمل. وترجع الزيادة الحاصلة في الموارد بمقدار ٨٠٠ ٠٠٠ دولار (٦,١ في المائة) مقارنة بمخصصات الفترة ٢٠٠٠-٢٠٠١ إلى ما يلي:

(أ) زيادة بمقدار ٦٠٠ ٠٠٠ دولار في صيانة أماكن العمل لتفادي ازدياد تدهور المباني؛

(ب) زيادة بمقدار ٢٠٠ ٠٠٠ دولار في أسعار الخدمات العامة.

٢٤-١ المنح والإعانات: وهي مبالغ تؤدي إلى المستفيدين مباشرة في إطار الأنشطة البرنامجية، بما فيها إعانات التطبيب، ودعم مراكز المجتمعات المحلية، والمنح النقدية للمؤونة، وما إلى ذلك. وتقدر الزيادة في موارد هذه الفئة من الإنفاق أدنى بقليل من ١ مليون دولار بسبب زيادة الإعانات النقدية لازدياد عدد حالات العسر الخاصة.

٢٥-١ الاحتياجات الأخرى: وهي احتياطي الوكالة الذي لم يخصص بعد للمناطق أو البرامج وهي كما يلي:

(أ) ١٤ مليون دولار لإعادة بناء الرأسمال المتداول للوكالة ليلعب المستوى الأدنى للاحتياجات من السيولة النقدية لشهر واحد بمقدار ٢٨ مليون دولار على مدى أربع سنوات، لم يمول أي منها بعد؛

(ب) ١٥ مليون دولار كزيادة سنوية دنيا بنسبة ٢ في المائة في رواتب الموظفين المحليين للتعويض جزئياً عن انخفاض بنسبة ٢٠ في المائة الذي حصل في القيمة الإسمية لرواتبهم منذ ١٩٩٦؛

(ج) ٢ مليون دولار لاحتياطي الطوارئ من أجل تغطية النفقات غير المتوقعة خلال فترة الستين.

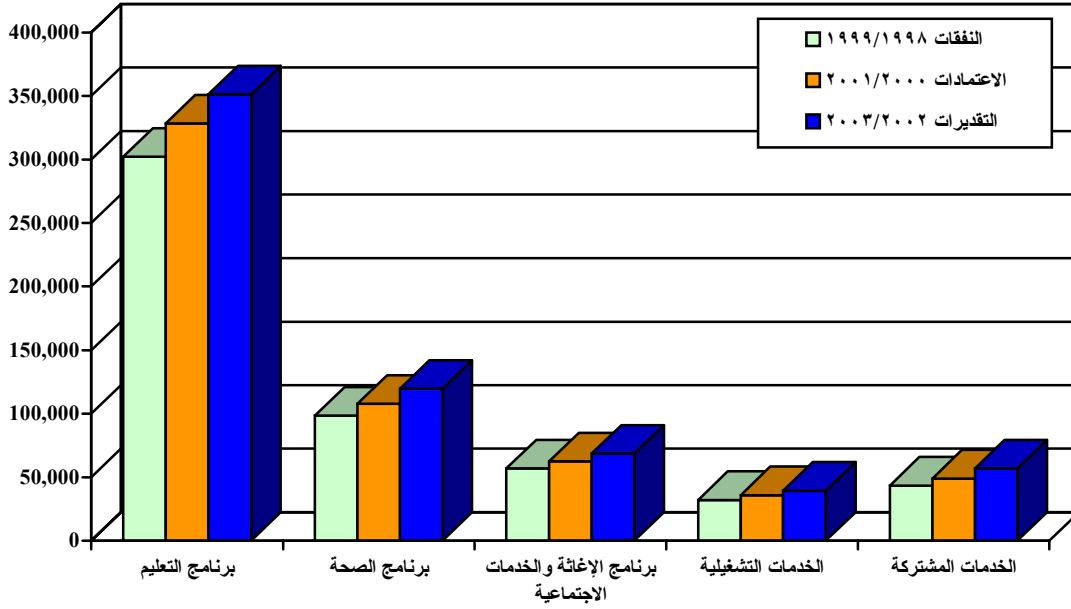
الجدول أولاً - ٦

موجز الاحتياطات حسب البرنامج

(بالآلاف دولارات الولايات المتحدة)

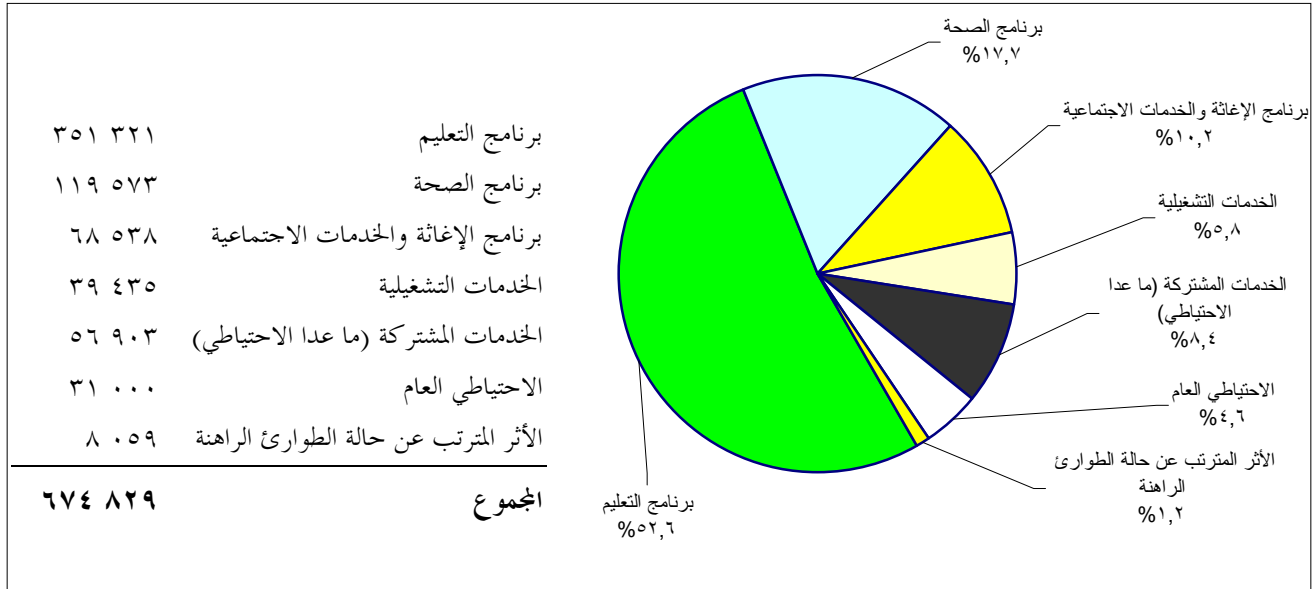
البرنامج	النمو في الموارد			
	النفقات ١٩٩٨-١٩٩٩	الاعتمادات ٢٠٠٠-٢٠٠١	التقديرات ٢٠٠٢-٢٠٠٣	النسبة المئوية المبلغ
برنامج التعليم	٣٠٢ ٣٩١	٣٢٨ ٣٧١	٣٥١ ٣٢١	٧,٠
برنامج الصحة	٩٨ ٥٥٢	١٠٧ ٧٠٣	١١٩ ٥٧٣	١١,٠
برنامج الإغاثة والخدمات الاجتماعية	٥٦ ٦٩٧	٦٢ ٤٤٢	٦٨ ٥٣٨	٩,٨
الخدمات التشغيلية	٣٢ ٠٧٠	٣٥ ٧٨٧	٣٩ ٤٣٥	١٠,٢
الخدمات المشتركة	٤٣ ٣٢٣	٤٨ ٩٨٠	٥٦ ٩٠٣	١٦,٢
المجموع الفرعي	٥٣٣ ٠٣٣	٥٨٣ ٢٨٣	٦٣٥ ٧٧٠	٩,٠
الاحتياجات من رأس المال العامل	صفر	١٤ ٠٠٠	١٤ ٠٠٠	٠,٠
الاحتياجات المتعلقة بزيادة المرتبات	صفر	١٢ ٠٠٠	١٥ ٠٠٠	٢٥,٠
احتياطي الطوارئ	صفر	٢ ٠٠٠	٢ ٠٠٠	٠,٠
الأثر المترتب من حالة الطوارئ الراهنة	صفر	صفر	٨ ٠٥٩	٠,٠
الاحتياجات الكلية	٥٣٣ ٠٣٣	٦١١ ٢٨٣	٦٧٤ ٨٢٩	١٠,٤

الشكل أولاً - ٣
موجز الاحتياجات حسب البرنامج
(بآلاف دولارات الولايات المتحدة)



التوزيع حسب البرامج

الشكل أولاً - ٤
الميزانية العادية للفترة ٢٠٠٢-٢٠٠٣ حسب البرنامج
(نقدا وعينا، بآلاف دولارات الولايات المتحدة)



٢٦-١ يبين الشكل ٤ الميزانية العادية للفترة ٢٠٠٢-٢٠٠٣ حسب النشاط البرنامجي. وتبلغ الاعتمادات المباشرة لبرنامج التعليم نسبة ٥٢,٦ في المائة في الميزانية العادية، يليه برنامج الصحة (١٨ في المائة) وبرنامج الإغاثة والخدمات الاجتماعية (٣,١٠ في المائة). أما الجزء الباقي فيمثل تكاليف الدعم وبنودا وضعت ميزانيتها مركزيا بما في ذلك رأس المال العامل والاحتياجات المتعلقة بزيادة مرتبات الموظفين في المنطقة.

٢٧-١ ويقدم الجدول ٦ معلومات عن نمو الموارد في برامج الوكالة في فترة السنتين ٢٠٠٢-٢٠٠٣ بالمقارنة مع الاعتمادات في الفترة ٢٠٠٢-٢٠٠٣. ويرد فيما يلي موجز للنمو في الموارد المبين في هذا الجدول. كما يرد توضيح مفصل في الفصول ذات الصلة بكل برنامج. وينبغي الإشارة أيضا إلى الفقرات ١٧-١ إلى ٢٥-١ أعلاه.

٢٨-١ برنامج التعليم: تعزى الزيادة البالغة ٢٢,٩ مليون دولار في برنامج التعليم (٧,٠ في المائة) بالمقارنة مع الاعتمادات في فترة السنتين ٢٠٠٠-٢٠٠١ إلى الاحتياجات الإضافية لموظفي التدريس والكتب الإضافية واستبدال أثاث المدارس البالي.

٢٩-١ برنامج الصحة: يعزى النمو في الموارد في برنامج الصحة والبالغ ١١,٩ مليون دولار (١١ في المائة) بالمقارنة مع اعتمادات فترة السنتين ٢٠٠٠-٢٠٠١ إلى الاحتياطات الإضافية في مجال الصحة والزيادة في ميزانية الاستشفاء في المستشفيات والزيادة في الاحتياجات من اللوازم الطبية.

٣٠-١ برنامج الإغاثة والخدمات الاجتماعية: يعزى نمو الموارد في برنامج الإغاثة والخدمات الاجتماعية وقدره ٦,١ مليون دولار (٩,٨ في المائة) بالمقارنة مع الاعتمادات في الفترة ٢٠٠٠-٢٠٠١ إلى الزيادة في السلع الأساسية والدعم النقدي في حالات العُسر الخاصة وإلى تكاليف الموظفين بشأن العمال الإضافيين.

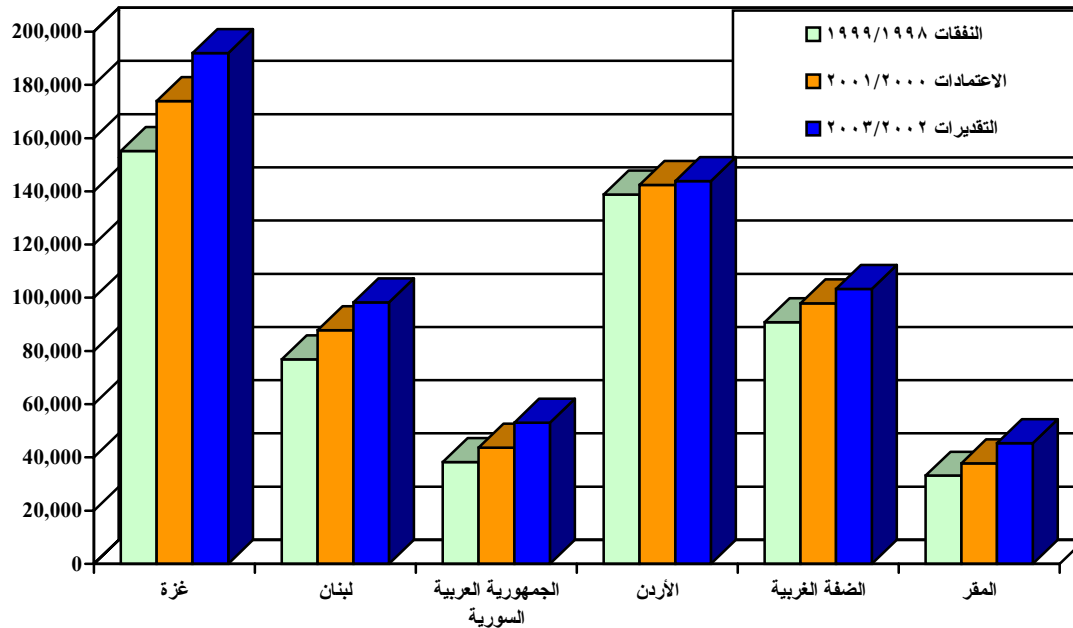
٣١-١ الخدمات التقنية التشغيلية: ترجع الزيادة في الموارد والبالغ ٣,٦ مليون دولار في برنامج الخدمات التقنية والتشغيلية (٢,١٠ في المائة) بالمقارنة مع الاعتمادات في الفترة ٢٠٠٠-٢٠٠١ إلى التكاليف المتعلقة بالاستعاضة عن المركبات القديمة وتكاليف الموظفين وتركيب شبكة المنطقة الواسعة الساتلية (SWAN).

٣٢-١ الخدمات المشتركة: يعزى نمو الموارد البالغ ٧,٩ مليون دولار في برنامج الخدمات المشتركة (٢,١٦ في المائة) بالمقارنة مع الاعتمادات في الفترة ٢٠٠٠-٢٠٠١ إلى الاحتياجات الإضافية من الموظفين الدوليين وموظفي المنطقة.

الجدول أولاً - ٧
ملخص الاحتياجات حسب المنطقة
(بآلاف دولارات الولايات المتحدة)

نمو الموارد		التقديرات	الاعتمادات	النفقات	
النسبة	الكمية	٢٠٠٢	٢٠٠١	١٩٩٨	المنطقة
١٠,٤	١٨ ١٠٨	١٩١ ٩٨٠	١٧٣ ٨٧٢	١٥٥ ١٨٦	غزة
١١,٩	١٠ ٤٤١	٩٨ ٢٦٥	٨٧ ٨٢٤	٧٦ ٨٧٦	لبنان
٢١,٥	٩ ٣٦٦	٥٣ ٠٢٦	٤٣ ٦٦٠	٣٨ ٢٢٣	الجمهورية العربية السورية
١,٠	١ ٤٧٩	١٤٣ ٨٣١	١٤٢ ٣٥٢	١٣٨ ٨٠٤	الأردن
٥,٦	٥ ٥٠٤	١٠٣ ٣٦١	٩٧ ٨٥٧	٩٠ ٨٠٦	الضفة الغربية
٢٠,١	٧ ٥٨٩	٤٥ ٣٠٧	٣٧ ٧١٨	٣٣ ١٣٨	المقر الرئيسي
٩,٠	٥٢ ٤٨٧	٦٣٥ ٧٧٠	٥٨٣ ٢٨٣	٥٣٣ ٠٣٣	المجموع الفرعي
٠,٠	صفر	١٤ ٠٠٠	١٤ ٠٠٠	صفر	الاحتياجات من رأس المال العامل
٢٥,٠	٣ ٠٠٠	١٥ ٠٠٠	١٢ ٠٠٠	صفر	الاحتياجات المتعلقة بزيادة المرتبات
٠,٠	صفر	٢ ٠٠٠	٢ ٠٠٠	صفر	احتياطي الطوارئ
٠,٠	٨ ٠٥٩	٨ ٠٥٩	صفر	صفر	الأثر المترتب عن حالة الطوارئ الراهنة
١٠,٤	٦٣ ٥٤٦	٦٧٤ ٨٢٩	٦١١ ٢٨٣	٥٣٣ ٠٣٣	الاحتياجات الكلية

الشكل أولاً - ٥
ملخص الاحتياجات حسب المنطقة
(بآلاف دولارات الولايات المتحدة)

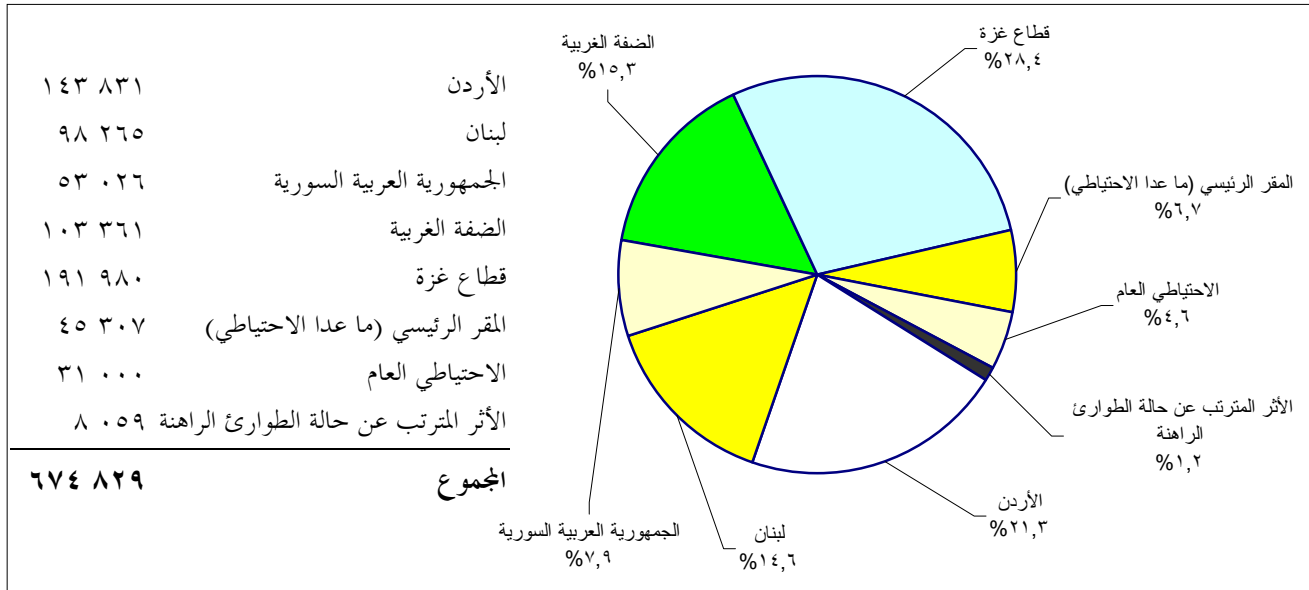


التوزيع حسب المناطق

الشكل أولاً - ٦

الميزانية العادية للفترة ٢٠٠٢-٢٠٠٣ حسب المنطقة

(نقدا وعينا، بآلاف دولارات الولايات المتحدة الأمريكية)



٣٣-١ يبين الشكل أولاً - ٦ الميزانية العادية لفترة السنتين ٢٠٠٢-٢٠٠٣ حسب المنطقة التي يتم فيها الأنشطة. وتمثل الاعتمادات المباشرة للعمليات الميدانية نسبة ٨٨,٥ في المائة من الميزانية العادية. وإذا وُضع في الاعتبار الاعتماد من أجل الاحتياجات المتعلقة برأس المال العامل وزيادة المرتبات في الميدان أثناء تنفيذ الميزانية، فإن النسبة المثوية ترتفع إلى ٩٣,٢ في المائة. وتمثل تكاليف المقر الرئيسي نسبة ٦.٨ في المائة من النفقات. ولا يعكس توزيع النفقات على الميدان أي اختلاف جوهري في تقديم الخدمات وإنما يعكس التباين بين السكان المستفيدين وبين أسعار صرف الدولار الأمريكي والتكاليف في منطقة العمليات وكذلك المستويات المختلفة لتقديم الخدمات من جانب السلطات المضيفة.

الأثر المترتب عن حالة الطوارئ الراهنة

٣٤-١ استجابة للأزمة الراهنة في الضفة الغربية وقطاع غزة وجهت الأونروا ثلاثة نداءات طارئة من أجل جمع تبرعات مجموعها يصل ١٥٩ مليون دولار وذلك لتغطية تكاليف الأنشطة الطارئة في الفترة من تشرين الأول/أكتوبر ٢٠٠٠ وحتى كانون الأول/ديسمبر ٢٠٠١. وفي حين أن الاحتياجات الطارئة لما بعد هذه الفترة لا يمكن معرفتها في الوقت

الحاضر، تتوقع الوكالة أن يكون للأزمة المستمرة أثر كبير على ميزانيتها العادية (انظر الجدول أولاً - ٨ أدناه).

الجدول أولاً - ٨

الأثر المترتب عن حالة الطوارئ الراهنة في برامج الميزانية العادية
(بآلاف دولارات الولايات المتحدة)

البرنامج	غزة		الضفة الغربية		المجموع	
	٢٠٠٢	٢٠٠٣	٢٠٠٢	٢٠٠٣	٢٠٠٢	٢٠٠٣
التعليم	٦٥٦	صفر	٣٤٤	٣٤٤	١٠٠٠	٣٤٤
الصحة	٤٥٩	٥٤٤	٧٤٨	٦٨٤	١٢٠٧	١٢٢٨
الإغاثة	١٠٤١	٨٤٣	٨٤٥	٨٧٤	١٨٨٦	١٧١٧
البرامج الأخرى	صفر	صفر	٤٣٧	٢٤٠	٤٣٧	٢٤٠
المجموع	٢ ١٥٦	١ ٣٨٧	٢ ٣٧٤	٢ ١٤٢	٤ ٥٣٠	٣ ٥٢٩
						٨ ٠٥٩

٣٥-١ من المؤكد أن برامج الإغاثة والصحة والتعليم تكبدت نفقات بالفعل بسبب الأزمة ولكنها لم تمول من النداءات الطارئة. فعلى سبيل المثال ارتفع عدد حالات العُسر الخاصة في غزة والضفة الغربية مع ارتفاع معدلات الفقر مما زاد بالتالي من عدد الأشخاص المستحقين لمساعدة الوكالة. وبالإضافة إلى ذلك فإن زيادة الطلب على الخدمات الطبية التي تقدمها الوكالة من جانب المرضى الذين لا يتيسر لهم الحصول على الرعاية الصحية الخاصة بسبب القيود المفروضة على الحركة أو لعدم قدرتهم على دفع تكاليف الرعاية الخاصة لفقدانهم لموارد رزقهم قد أدت إلى زيادة تكاليف المستشفيات وإنفاق الوكالة على الإمدادات الطبية. كما أن البرامج الجديدة للتعليم الاستدراكي لفائدة التلاميذ الذين تضررت مدارسهم بسبب الأزمة تضيف عبئاً جديداً على الميزانية العادية للوكالة.

٣٦-١ لذلك أفردت الوكالة بنداً مستقلاً بمبلغ ٨ ملايين دولار في ميزانية السنتين لتغطية تقديرات التكاليف الناجمة عن أنشطة حالة الطوارئ التي ستتحملها برامجها العادية. وليست هذه الاحتياجات بديلاً عن الدعم الطارئ، بل هي احتياجات إضافية في الميزانية العادية ناجمة من الأثر المترتب عن حالة الطوارئ الراهنة في برامج الوكالة العادية.

تكاليف الموظفين

الجدول أولاً - ٩ - الاحتياجات من الموظفين الدوليين ٢٠٠٢-٢٠٠٣

رتبة الوظيفة	الوظائف الممولة من الميزانية العادية للأمم المتحدة	الوظائف الممولة من ميزانية الأونروا والمصادر الأخرى
ألف - الفئة الفنية وما فوقها		
وكيل الأمين العام	١	صفر
الأمين العام المساعد	١	صفر
مد - ٢	٢	٢
مد - ١	١١	١
ف - ٥	١٧	٥
ف - ٤	٣٧	٤
ف - ٣	١٨	١
ف - ١/٢	٢	٣
المجموع الفرعي (ألف)	٨٩	١٦
باء - فئة الخدمات العامة والفئات الأخرى		
الرتبة الرئيسية	صفر	صفر
الرتب الأخرى	١١	١
المجموع الفرعي (باء)	١١	١
المجموع (ألف + باء)	١٠٠	١٧^(أ)

(أ) يشمل ذلك ٥ وظائف لا تمول من الميزانية العادية للأمم المتحدة ووظيفتين تمولان من أموال المشاريع و ٤ وظائف لموظفين فنيين مبتدئين تمولها الحكومات و ٣ وظائف تمولها اليونيسكو ووظيفة واحدة تمولها منظمة الصحة العالمية ووظيفة واحدة تمولها برنامج التمويل الصغير والمشاريع الصغيرة ووظيفة واحدة تمولها صندوق الادخار.

٣٧-١ لقد نتج عن تقلص الموارد المالية في السنوات القليلة الماضية انخفاض في عدد الموظفين الدوليين العاملين بوكالة الأونروا حيث تقلص العدد من ١٣٨ وظيفة في حزيران/يونيه ١٩٩٦ إلى ١١٠ وظائف في حزيران/يونيه ٢٠٠١، في حين ازداد عدد اللاجئين واحتياجاتهم زيادة كبيرة. وستواجه الأونروا في أي سيناريو حجم عمل متزايدا وطلبا على الموظفين من ذوي المؤهلات التخصصية. فضلا عن المسؤوليات التي تضطلع بها الوكالة حاليا فإن من المتوقع بروز طلبات جديدة في مجالات التحليل السياسي والمشورة القانونية والإغاثة والخدمات الاجتماعية والنقل والإمداد والإدارة والموارد البشرية والأمن.

٣٨-١ وفي قرارها ٣٣٣١ باء (د - ٢٩) المؤرخ ١٧ كانون الأول/ديسمبر ١٩٧٤ قررت الجمعية العامة أن يجري اعتباراً من ١ كانون الثاني/يناير ١٩٧٥ وطوال مدة ولاية وكالة الأمم المتحدة لإغاثة وتشغيل اللاجئين الفلسطينيين في الشرق الأدنى تمويل المصروفات اللازمة لدفع مرتبات الموظفين الدوليين العاملين بها والتي كانت ستتقيد لولا ذلك خصماً على التبرعات، من الميزانية العادية للأمم المتحدة.

٣٩-١ وتستدعي الحالة المالية غير المستقرة للأونروا والزيادة المستمرة في حجم العمل وبيئة العمل المتقلبة زيادة ضئيلة في ملاك موظفيها الدوليين في ميزانية فترة السنتين ٢٠٠٢-٢٠٠٣. ويُقترح إدراج سبع وظائف إضافية للموظفين الدوليين لفترة السنتين ٢٠٠٢-٢٠٠٣. إلا أن الموافقة لم تتم إلا على وظيفتين منها حتى الآن لإدراجها في الميزانية العادية للأمم المتحدة. ولذلك يجب أن تمويل الوكالة هذه الوظائف الدولية الخمس من الصندوق العام مما يضيف عبئاً جديداً على التبرعات المحدودة المتاحة للأونروا.

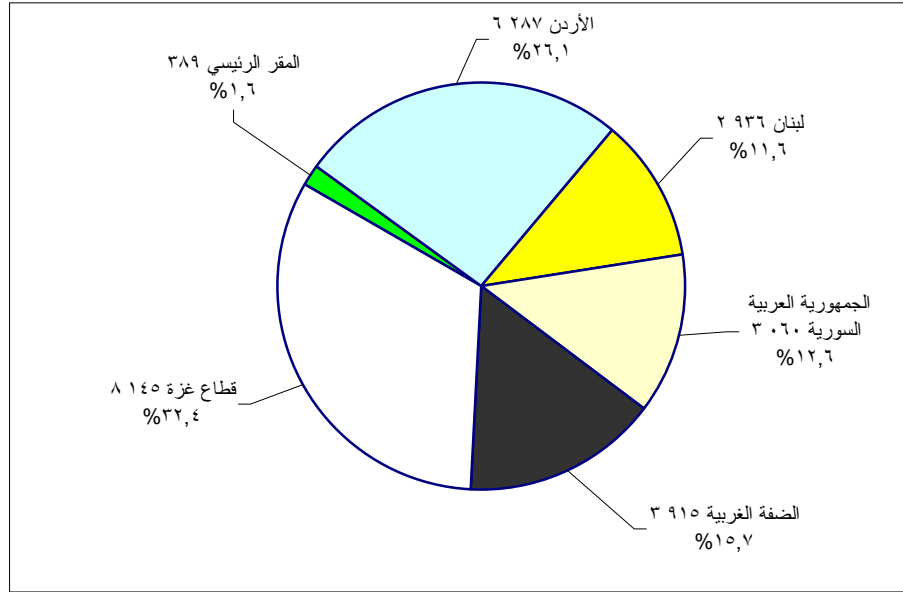
الجدول أولاً - ١٠

تقديرات أعداد موظفي المناطق في نهاية عام ٢٠٠٣ حسب البرنامج والمنطقة

البرنامج	الأردن	لبنان	الجمهورية العربية السورية	الضفة الغربية	قطاع غزة	المقر الرئيسي	المجموع
التعليم	٥٠٠١	١٩٧٥	٢٢٤٢	٢٦٣٩	٦٢٨٧	٧٤	١٨٢١٨
الصحة	٩٠٠	٥٢٤	٤٦٥	٦٩٤	١٠٠٤	١٥	٣٦٠٢
الإغاثة والخدمات الاجتماعية	١٢٣	١٠٤	٩٤	١٣١	٢١٥	١٥	٦٨٢
التمويل الصغير والمشاريع الصغيرة	٤	١	صفر	٤٠	١١٠	صفر	١٥٥
الخدمات التشغيلية	١٢٩	١٦٩	١٥٠	١٩٦	٣١٤	١٠٤	١٠٦٢
الخدمات المشتركة	١٣٠	١٦٣	١٠٩	٢١٥	٢١٤	١٨١	١٠١٢
المجموع	٦٢٨٧	٢٩٣٥	٣٠٦٠	٣٩١٥	٨١٤٤	٣٨٩	٢٤٧٣٠

الشكل أولاً - ٧

تقدير أعداد موظفي المناطق في نهاية عام ٢٠٠٣ حسب المنطقة



١-٤٠ أدخلت الأونروا في عام ١٩٩٩ نظاماً إدارياً جديداً لموظفي المناطق من أجل تخفيف الضغوط المالية التي تواجه الوكالة. وتقل جداول المرتبات في النظام الإداري الجديد لموظفي المناطق بنسبة تتراوح بين ٢٠ إلى ٤٠ في المائة عن جداول المرتبات وفي النظام الإداري للموظفين لما قبل عام ١٩٩٩. وقد تم تعيين ٢٠ في المائة من موظفي المناطق العاملين بالوكالة حالياً وفقاً لنظام الموظفين الإداري الجديد. وفي حين كان نظام الموظفين الإداري لعام ١٩٩٩ فعالاً من حيث توفير التكاليف فإنه أضعف قدرة الوكالة على مواصلة استقطاب الموظفين المؤهلين والاحتفاظ بهم. كما أن إحداث نظام الموظفين الإداري لعام ١٩٩٩ أوجد حالة لا يتقاضى فيها الموظفون الذين يؤديون نفس العمل ويوجدون في نفس الموقع أجر المثل عن عمل المثل (وهو مبدأ أساسي من مبادئ الأمم المتحدة) وذلك نتيجة لتطبيق جدولين مختلفين للمرتبات.

ميزانية المشاريع

١-٤١ تمثل ميزانية المشروع أفضل التقديرات للوكالة عند إعداد الميزانية المتعلقة باحتياجاتها العاجلة لتمويل المشاريع لفترة السنتين ٢٠٠٢-٢٠٠٣. وتقدم الوكالة للمانحين خلال فترة السنتين اقتراحات مشاريع تماثل ميزانية المشروع.

الجدول أولاً - ١١
ميزانية المشروع حسب البرنامج
(بآلاف دولارات الولايات المتحدة)

المجموع	٢٠٠٣	٢٠٠٢	
٢٠٠٣-٢٠٠٢			
			التعليم
٤٢ ١١٧	٢١ ٢٧٥	٢٠ ٨٤٢	التعليم العام
١٠ ٩٢٥	٦ ٢٨٦	٤ ٦٣٩	التعليم المهني والتقني
١٦٠	١٥	١٤٥	تدريب المعلمين
٩٦	٩٦		إدارة البرنامج
٥٣ ٢٩٨	٢٧ ٦٧٢	٢٥ ٦٢٦	المجموع الفرعي
			الصحة
٣٠٢١	١٠٤٣	١٩٧٨	خدمات الرعاية الطبية
٢٣٠٨١	١٤٣٧٢	٨٧٠٩	الصحة البيئية
صفر	صفر	صفر	التغذية والتغذية التكميلية
٤٩٥	١٧٥	٣٢٠	إدارة البرنامج
٢٦ ٥٩٧	١٥ ٥٩٠	١١ ٠٠٧	المجموع الفرعي
			الإغاثة والخدمات الاجتماعية
١٧٤٨٠	٨٧٤٠	٨٧٤٠	خدمات الإغاثة
٤٨١٤	٢٥٢٧	٢٢٨٧	الخدمات الاجتماعية
٤١٦٩	٢٠٠٠	٢١٦٩	إدارة البرنامج
٢٦ ٤٦٣	١٣ ٢٦٧	١٣ ١٩٦	المجموع الفرعي
٩٥٤٥	٤٦٩٠	٤٨٥٥	برنامج التمويل الصغير والمشاريع الصغيرة ^(أ)
٣٠٠	١٥٠	١٥٠	الخدمات التشغيلية
٧٠٦	صفر	٧٠٦	الخدمات المشتركة
١١٦ ٩٠٩	٦١ ٣٦٩	٥٥ ٥٤٠	مجموع ميزانية المشاريع

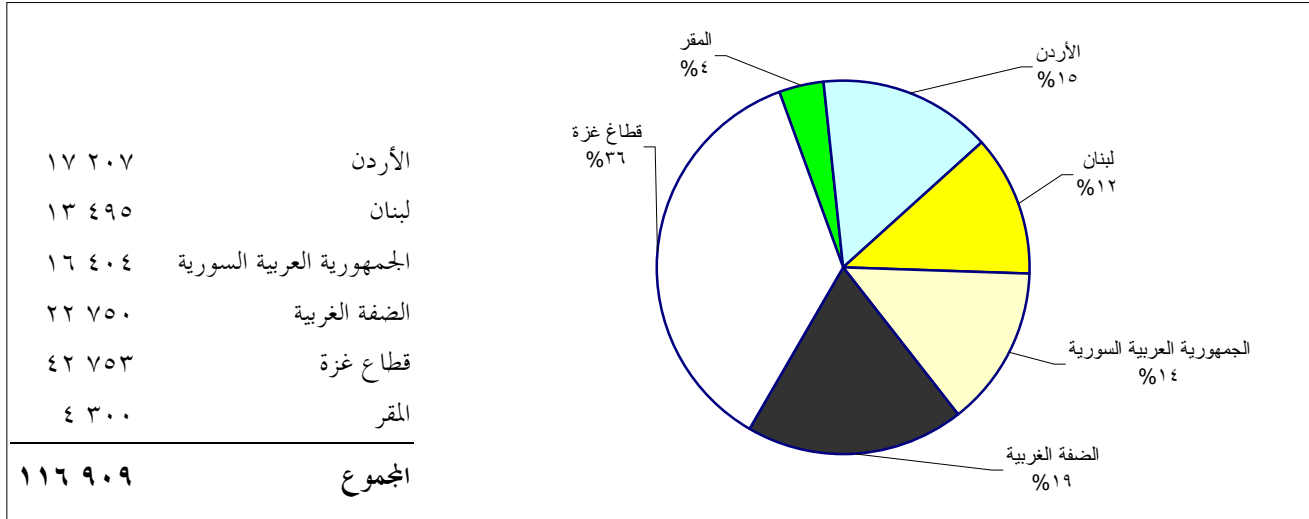
(أ) يشمل ذلك ٢,٥ مليون دولار تمول سنويا من إيرادات البرنامج.

٤٢-١ يبين الجدول أولاً - ١١ تفصيلاً لميزانية المشاريع حسب البرنامج ويبين الشكل ٨ أولاً - كيفية توزيع هذه الميزانية بين المناطق، وتصل ميزانية المشاريع إلى ٥٥,٥ مليون دولار لعام ٢٠٠٢ وإلى ٦١,٤ مليون دولار لعام ٢٠٠٣. ويمثل هذان المبلغان نسبة ١٥ في المائة من حجم الميزانية الإجمالية لفترة السنتين. وباستثناء برنامج التمويل الصغير والمشاريع الصغيرة، وهو مشروع يمول ذاتياً وتصل تكاليفه المتكررة إلى ٢,٥ مليون دولار في السنة، فإن ميزانية المشاريع تمثل أنشطة غير ممولة.

الشكل أولاً - ٨

ميزانية المشاريع حسب الميدان ٢٠٠٢-٢٠٠٣

(بآلاف دولارات الولايات المتحدة)



مصادر التمويل

٤٣-١ تمويل الأونروا من خلال مجموعة من المصادر. ويبين الشكلان أولاً - ٩ وأولاً - ١٠ المصادر المتوقعة لتمويل المجموع الكلي لميزانية الوكالة لكل سنة من السنتين ٢٠٠٢ و ٢٠٠٣، بما يغطي الميزانية العادية والمشاريع معاً.

الشكل أولاً - ٩

التمويل المتوقع للمجموع الكلي لميزانية عام ٢٠٠٢

(نقداً وعينا، بآلاف دولارات الولايات المتحدة)



الشكل أولاً - ١٠
التمويل المتوقع للمجموع الكلي لميزانية عام ٢٠٠٣
(نقدا وعينا، بآلاف دولارات الولايات المتحدة)



٤٤-١ ونظراً لعدم وجود نظام للاشتراكات المقررة لدى الأونروا، فإن ميزانيتها تمول بالكامل تقريباً بتبرعات نقدية وعينية من الحكومات ومن الجماعة الأوروبية. ويتوقع أن تغطي التبرعات ٩٥ في المائة من المجموع الكلي لميزانية الفترة ٢٠٠٢ - ٢٠٠٣، ومنها ٧٥ في المائة تبرعات نقدية للصندوق العام، و ١٤ في المائة تبرعات نقدية للمشاريع، وحوالي ٦ في المائة تبرعات عينية.

٤٥-١ ويمثل تمويل ١٠٠ وظيفة دولية من الميزانية العادية للأمم المتحدة حوالي ٣,٥ في المائة من المجموع الكلي للميزانية كل سنة. أما النسبة المتبقية البالغة ١,٥ في المائة من الإيرادات المتوقعة فتأتي من المصادر التالية:

(أ) تكاليف دعم البرامج التي تبلغ مليوني دولار سنوياً، وتحمل على الأنشطة المحولة من المشاريع. ويقيد هذا المبلغ على نفقات الخدمات المشتركة في حسابات الوكالة؛

(ب) الإيرادات السنوية البالغة ٢,٥ من ملايين الدولارات لبرنامج التمويل الصغير والمشاريع الصغيرة من أنشطة هذا البرنامج الائتمانية تغطي التكاليف المتكررة للبرنامج، مما يجعل برنامج التمويل الصغير والمشاريع الصغيرة قائما بذاته كلياً؛

(ج) إيرادات الفوائد البالغة مليون دولار سنوياً؛

(د) تمويل ٩ وظائف (٣ وظائف دولية و ٦ وظائف محلية) من منظمة الأمم المتحدة للتربية والعلم والثقافة (اليونسكو)، وأربع وظائف (وظيفة دولية و ٣ وظائف محلية) من منظمة الصحة العالمية وذلك في إطار مساعدتهما التقنية المقدمة لبرنامجي التعليم والصحة (٩٧٠.٠٠٠ دولار كل سنة) لكل منهما.

توزيع التكاليف العامة

٤٦-١ اعتادت الأونروا أن تقسم النفقات التي لا تعزى مباشرة إلى برامج إلى فئتين: الخدمات التشغيلية والتقنية، والخدمات المشتركة. وفي حين أن الخدمات التشغيلية والتقنية تمثل وظائف الدعم الداخلة في تنفيذ البرنامج في عين المكان، كخدمات المشتريات وخدمات الإمداد والنقل والمهندسة المعمارية والمهندسة، فإن الخدمات المشتركة تمثل وظائف الدعم وفقاً للتعريف الأكثر عمومية، كإدارة الموارد البشرية والخدمات المالية والخدمات القانونية ومراجعة الحسابات.

٤٧-١ إن كلاً من الخدمات التشغيلية والخدمات المشتركة هي وظائف أساسية بالنسبة لأنشطة البرامج وعمل الوكالة ككل. والتمييز بينها يتعلق بالصفة التشغيلية لأنشطة الأونروا، التي تنطوي على مكونات هامة تتعلق بالإمداد والنقل وأخرى بنيوية. ويتفاوت مدى أنشطة الخدمات التشغيلية وفقاً لحجم أنشطة البرامج.

٤٨-١ ويبين الجدول أولاً - ١٢ توزيع قسط كل من هذه التكاليف العامة على البرامج الفنية للوكالة. وقد استند توزيع تكاليف الخدمات التشغيلية والتقنية على حجم ميزانية المشتريات النسبي في الميزانية لكل برنامج، وعلى التقدير بالأموال لخدمات النقل. أما توزيع تكاليف الخدمات المشتركة فيستند إلى الأهمية النسبية في الميزانية للبرامج الفنية.

الجدول أولاً - ١٢

توزيع التكاليف التشغيلية والتكاليف العامة على البرامج في الميزانية العادية
(بآلاف دولارات الولايات المتحدة)

٢٠٠٣	٢٠٠٢	
١٧٩ ٠٦٦	١٧٢ ٢٥٥	التعليم
١٠ ٠١٤	١٠ ٢٨٠	الخدمات التشغيلية والتقنية
١٩ ٠٩١	٢٠ ٣١٠	الخدمات المشتركة
٢٩٠ ١٧١	٢٠٢ ٨٤٦	ميزانية التعليم المعدلة
٦٠ ٦٦٢	٥٨ ٩١١	الصحة
٥ ٦٠٠	٥ ٦٠٧	الخدمات التشغيلية والتقنية
٥ ٩٤٢	٦ ٠٠٧	الخدمات المشتركة
٧٢ ٢٠٤	٧٠ ٥٢٥	ميزانية الصحة المعدلة
٣٤ ٩٠٨	٣٣ ٣٦٠	خدمات الإغاثة والخدمات الاجتماعية
٤ ٠٠٥	٣ ٩٢٩	الخدمات التشغيلية والتقنية
٢ ٢٦٤	٢ ٢٨٨	الخدمات المشتركة
٤١ ١٧٧	٣٩ ٨٤٧	الميزانية المعدلة لخدمات الإغاثة والخدمات الاجتماعية
١٩ ٦١٩	١٩ ٨١٦	الخدمات التشغيلية
(١٠ ٠١٤)	(١٠ ٢٨٠)	التعليم
(٥ ٦٠٠)	(٥ ٦٠٧)	الصحة
(٤ ٠٠٥)	(٣ ٩٢٩)	خدمات الإغاثة والخدمات الاجتماعية
صفر	صفر	الميزانية المعدلة للخدمات التشغيلية والتقنية
٢٨ ٢٩٧	٢٨ ٦٠٦	الخدمات المشتركة
(٢٠ ٠٩١)	(٢٠ ٣١٠)	التعليم
(٥ ٩٤٢)	(٦ ٠٠٧)	الصحة
(٢ ٢٦٤)	(٢ ٢٨٨)	خدمات الإغاثة والخدمات الاجتماعية
صفر	صفر	الميزانية المعدلة للخدمات المشتركة

العوامل الخارجية التي تؤثر على عمليات الأونروا

٤٩-١ تعمل الأونروا في منطقة مضطربة يكتنفها الصراع العربي الإسرائيلي وما يخلفه من حوادث وعنف وموجات من نزوح جماعي للسكان وتدهور في الحالة الاجتماعية - الاقتصادية.

٥٠-١ وإن قيام السلطات الإسرائيلية بفرض حالات إغلاق الحدود والقيود على وصول المساعدة الإنسانية إلى الضفة الغربية وقطاع غزة، حيث تستهلك عمليات الوكالة حوالي ٤٥ في المائة من الميزانية العادية للوكالة، وكذلك فرض رسوم في الموانئ الإسرائيلية على

السلع المتوجهة إلى الضفة الغربية وقطاع غزة، يخلق تكاليف اقتصادية إضافية على الوكالة ويعيق عملها.

١-٥١ وإن ميزانية الأونروا، الممولة كلياً من التبرعات (النقدية والعينية)، معرضة لحالات التقلب في توقيت إيصالات التمويل وقيمتها. وهذا ما يحد من قدرة الوكالة على التخطيط لأنشطة البرامج والمشاريع وتنفيذها.

١-٥٢ وعلى الرغم من أن إنفاق الأونروا يتحقق غالباً بدولارات الولايات المتحدة، فإن ٦٠ في المائة من الإيرادات تأتي بعملة غير دولار الولايات المتحدة، فتعرض الوكالة لأخطار تقلبات العملة.

١-٥٣ وقد أدت التقلبات في سوق العمل في المنطقة إلى جعل الوكالة غير قادرة على المنافسة في تعيين الموظفين. فحوالي ٩٩,٥ في المائة من موظفي الأونروا هم موظفون من المنطقة، وكثير منهم يستطيع الآن إيجاد فرص أفضل خارج الأونروا.

١-٥٤ إن الدعم الآتي من الوكالة والحكومات المضيفة وغير ذلك من وكالات الأمم المتحدة والمنظمات غير الحكومية واللاجئين أنفسهم (من خلال لجان مخيماتهم) وتزايد التنسيق بين هذه الجهات، يسهمان في أداء الأونروا الفعال لخدماتها.

١-٥٥ وقد تناقص الدعم المالي الآتي من منظمات الأمم المتحدة منذ عام ١٩٩٥ ويعزى ذلك بصورة رئيسية إلى تخفيض عدد الموظفين الدوليين المعارين من اليونسكو ومنظمة الصحة العالمية من ٢٩ وظيفة إلى ٤ وظائف فقط في وقت تعجز فيه الوكالة على نحو متزايد عن توظيف مدرء فنيين رئيسيين في المنطقة والاحتفاظ بهم بمعدلات الأجر الحالية.

١-٥٦ وإن العمل في المناهج المدرسية ببرامج جديدة كاللغة الانكليزية ودروس تكنولوجيا المعلومات، وتغيير الكتب المدرسية واستعمال اللقاحات العالية التكلفة في برامج التحصين الوطنية تضع عبئاً إضافياً على موارد الأونروا الضئيلة التي يتحتم أن تلي هذه الأنشطة غير المخطط لها. كما أن الزيادات المفاجئة التي تقررها السلطات المضيفة لتغطية تكلفة الخدمات كالرعاية الطبية أو رسوم الموائى أو تكلفة اللوازم كالوقود ينتج عنها إنفاق إضافي غير مخطط له.

١-٥٧ ويسهم تردي الظروف الاجتماعية - الاقتصادية وازدياد معدلات البطالة في منطقة عمل الوكالة في حالات الانقطاع عن الدراسة، وزيادة الطلب على خدمات الرعاية الطبية، وإضعاف المشاركة المجتمعية، وأهيار نظم تقاسم التكاليف.

٥٨-١ وينتج عن القيود التي تفرضها الحكومات المضيفة على استيراد الأدوية والسلع الغذائية انقطاع الخدمات وتزايد التكاليف.

٥٩-١ وتمثل حالات الطوارئ، لا سيما في قطاع غزة والضفة الغربية، خطراً على استدامة خدمات الأونروا وجودتها، وتستدعي اللجوء إلى الاستغاثة الطارئة، التي قد تشكل عنصراً منافساً لنشاط جمع الأموال من أجل الميزانية العادية.

٦٠-١ وإن عدم كفاية تمويل المشاريع لتشييد المدارس والارتقاء بهياكل المخيمات الأساسية يسهم في اكتظاظ صفوف الدراسة، وسوء ظروف الصحة البيئية، واندثار ملاجئ اللاجئين. وكل ذلك يستدعي استثمارات كبيرة في مشاريع رأسمالية.

٦١-١ أما القلاقل الحالية في غزة والضفة الغربية والرد الإسرائيلي عليها فقد ولدت تحديات جديدة وفرضت أعباء إضافية على خدمات الأونروا من حيث التأهب لحالات الطوارئ والاستجابة لها. كذلك أدت هذه الحالة إلى إرباك قدرة الوكالة على أداء خدماتها كما أدت إلى إنفاق إضافي لمواجهة العقبات التي تفرضها السلطات الإسرائيلية.

برامج العمل

٦٢-١ تقدم الفصول التالية تفصيلاً لبرنامج عمل البرامج الموضوعية وخدمات الدعم التابعة للأونروا. أما الفصل الأخير فيقدم تفصيلاً لميزانية المشاريع.

الفصل الثاني

برنامج التعليم

المهمة

١-٢ تتمثل مهمة برنامج الوكالة التعليمي في مساعدة أطفال وشباب اللاجئين الفلسطينيين على اكتساب معارف ومهارات أساسية لكي يصبحوا أعضاء منتجين في مجتمعاتهم وفقاً لاحتياجاتهم وهويتهم وتراثهم الثقافي.

الهيكل

٢-٢ يتألف برنامج الوكالة التعليمي من أربعة برامج فرعية: التعليم العام، والتعليم والتدريب التقني والمهني، وتدريب المعلمين، وتخطيط التعليم وإدارته. ولأغراض التخطيط والميزنة، تقسم الأنشطة إلى ثمانية برامج فرعية أساسية على النحو المبين أدناه:

الجدول ثانياً - ١

هيكل برنامج الوكالة التعليمي

نشاط البرنامج الفرعي	البرنامج الفرعي الأساسي
التعليم الابتدائي والإعدادي التعليم الثانوي (لبنان)	التعليم العام
-	التعليم والتدريب التقني والمهني
-	تدريب المعلمين (قبل الخدمة)
تدريب المعلمين أثناء الخدمة التوظيف والإرشاد الوظيفي إدارة البرامج المنح الجامعية (يجري إلغاؤها تدريجياً)	تخطيط التعليم وإدارته

الأهداف

٣-٢ توفير التعليم العام لأطفال اللاجئين الفلسطينيين وشبابهم على المستويين الابتدائي والإعدادي، وكذلك على المستوى الثانوي، على أساس محدود، في لبنان فقط.

٤-٢ توفير تدريب للمعلمين قبل الخدمة على مستوى الجامعة لشباب اللاجئين الفلسطينيين وكذلك تدريب معلمي الأونروا في أثناء الخدمة لتمكينهم من تحسين نوعية التعليم في مدارس الأونروا.

٥-٢ توفير التعليم والتدريب المهني والتقني لشباب اللاجئين الفلسطينيين لتمكينهم من أن يصبحوا مواطنين منتجين ويسهموا في رخاء مجتمعاتهم.

٦-٢ توفير المساعدة في مجال التنسيب الوظيفي لخريجي مراكز التدريب المهني التابعة للوكالة وتعزيز خدمات الإرشاد الوظيفي والخدمات الاستشارية لطلاب الوكالة في المرحلتين الإعدادية والثانوية وكذلك للخريجين المهنيين والتقنيين.

أنشطة البرنامج

٧-٢ إن برنامج الوكالة التعليمي هو الأكبر في الأونروا من حيث عدد الموظفين العاملين فيه والموارد المالية المخصصة له. ففي السنة الدراسية ٢٠٠٠-٢٠٠١ بلغ مجموع عدد الموظفين العاملين في أنشطة هذا البرنامج ١٦ ١٧١ عاملاً، يمثلون ما يقارب ٧٠ في المائة من مجموع العاملين في الوكالة. وخلال السنة الدراسية ٢٠٠٠-٢٠٠١، وفّر برنامج الوكالة التعليمي تعليماً أساسياً لـ ٤٧٧ ٢١٦ تلميذاً في المراحل الابتدائية والإعدادية والثانوية، وتعليماً مهنياً وتقنياً لـ ٤ ٧٠٤ متدربين، وتدريباً قبل الخدمة للمعلمين لـ ١ ٥٣٠ طالباً في كليات العلوم التربوية الثلاث في الضفة الغربية وأقاليم الأردن وقسم تدريب المعلمين في لبنان. فضلاً عن ذلك، كان ٩٣٨ موظفاً من موظفي التعليم والإدارة مسجلين في برنامج تدريب المعلمين أثناء الخدمة. ويبين الجدول ثانياً - ٢ الوارد أدناه بيانات عن برنامج الوكالة التعليمي للسنة الدراسية ٢٠٠٠-٢٠٠١.

الجدول ثانياً - ٢

بيانات عن برنامج الوكالة التعليمي للسنة الدراسية ٢٠٠٠/٢٠٠١

المجموع	المقر (ألف)	قطاع غزة	الضفة الغربية	الجمهورية العربية السورية	لبنان	الأردن	
٣٠٤	-	١٢٢	٢٥	٦٠	٣٥	٦٢	المدارس الابتدائية
٣٣٠	-	٤٦	٧٠	٥٠	٣٦	١٢٨	المدارس الإعدادية
٥	-	-	-	-	٥	-	المدارس الثانوية
٦٣٩	-	١٦٨	٩٥	١١٠	٧٦	١٩٠	مجموع عدد المدارس
٨	-	١	٣	١	١	٢	مراكز التدريب المهني
٤	-	-	٢	-	١	١	كليات العلوم التربوية وتدريب المعلمين قبل الخدمة ^(١)

(أ) تقع كليات العلوم التربوية الثلاث في مراكز التدريب في عمان ورام الله والضفة الغربية للذكور والإناث، في حين يجري تدريب المعلمين قبل الخدمة في مركز تدريب سبلين، بلبنان.

٨-٢ شرعت الأونروا في توفير خدمات التعليم للاجئين الفلسطينيين في عام ١٩٥٠. وفي عام ١٩٥٣، اتفق ممثلو البلدان العربية المضيفة والأونروا واليونسكو على أن يتبع برنامج الوكالة التعليمي هيكل التعليم في الحكومات المضيفة، بما في ذلك المناهج والكتب المدرسية. وكان المقصود من هذا التدبير تسهيل حركة الطلاب بين الأونروا والمدارس الحكومية، ودخول طلاب الأونروا إلى مستوى التعليم الثانوي الذي لا تقدمه الوكالة (إلا في لبنان) وبالتالي، كي يسمح لهم بالتقدم إلى الامتحانات الحكومية كخطوة أولى لمتابعة تعليمهم العالي. ومنذ عام ١٩٩٣، ونظرا للحالة الخاصة للاجئين الفلسطينيين في لبنان، بدأت الوكالة توفر التعليم الثانوي على أساس محدود في منطقة لبنان.

٩-٢ واستنادا إلى اتفاق تم توقيعه بين اليونسكو والأونروا في عام ١٩٥١، تولت اليونسكو المسؤولية التقنية في برنامج الأونروا التعليمي من خلال إعارة عدد من الموظفين التقنيين والإداريين على أساس قرض مقدم إلى الوكالة غير واجب السداد. ونص اتفاق عام ١٩٥٩ على أن تقدم اليونسكو إلى الأونروا ١٤ وظيفة دولية. بما في ذلك وظيفة مدير التربية. وظل هذا المستوى من الدعم يقدم إلى برنامج الوكالة التعليمي حتى عام ١٩٩٣. وفي عام ١٩٩٤، بدأ ينحسر مستوى الدعم عن طريق تخفيض عدد الوظائف الممولة من اليونسكو من ١٤ وظيفة إلى ١٠ وظائف. وفي عام ١٩٩٦، خُفض عدد الوظائف من جديد ليصبح أربع وظائف. أما الآن فتقدم اليونسكو ثلاث وظائف دولية بما في ذلك مدير التربية وتمول مرتبات أربع وظائف محلية. كذلك أوقفت اليونسكو في عام ١٩٩٤ دعمها التقني لبرنامج الأونروا التعليمي الذي كان يغطي تكاليف توفير منح وزمالات ومعدات ومستشارين ووسائل معينة سمعية وبصرية.

١٠-٢ افتتحت الوكالة أول مراكزها للتدريب المهني في مخيم قلنديا قرب القدس في عام ١٩٥٣، وشرعت في برنامج للتعليم والتدريب المهني للاجئين الفلسطينيين. وفي عام ١٩٦٢، افتتحت الوكالة أول مركز لتدريب النساء في العالم العربي وصممت المواد الدراسية بحيث تناسب احتياجات المرأة والتوقعات الثقافية. واليوم، تشغل الوكالة ثمانية من هذه المراكز التدريبية (ثلاثة في الضفة الغربية، واثنان في الأردن، ومركز في كل من غزة والجمهورية العربية السورية ولبنان).

١١-٢ ومنذ عام ١٩٦٢، ونتيجة للاحتياجات المتزايدة في مجال عمليات الوكالة، شرعت الوكالة في توفير خدمات تدريب المعلمين لتحسين مؤهلات معلميها وكفاءتهم. وفي عام ١٩٩٤، أنشئ معهد التربية التابع للأونروا واليونسكو لتقديم برامج لتدريب المعلمين أثناء

الخدمة وقبل الخدمة، واستفاد من النهج المتكامل المتعدد الوسائط الذي كان له تأثير في جهود تدريب المعلمين في كثير من البلدان العربية.

١٢-٢ ومنذ أوائل الستينيات، أتاحت الوكالة خدمات التنسيب لخريجي مراكزها التدريبية وبرامجها لتدريب المعلمين قبل الخدمة، وكذلك أتاحت التدريب المهني للطلاب في مدارسها الإعدادية والمدارس الثانوية التابعة للسلطات المحلية لتيسير إمداد مراكزها التدريبية بالمتدربين.

١٣-٢ وقد قدمت الوكالة منحاً للاجئين الفلسطينيين المتميزين لمتابعة تعليمهم العالي منذ عام ١٩٥٥. ومنذ عام ١٩٩٧، ونظراً للافتقار إلى الموارد المالية، لم تخصص اعتمادات لهذا البرنامج في الميزانية العادية. أما الآن فلا يوجد التمويل إلا من خلال مساهمات المشاريع.

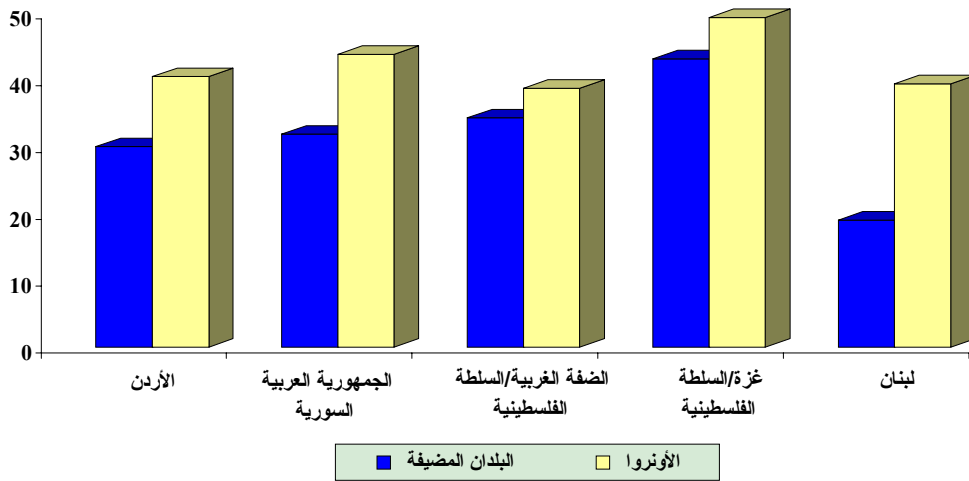
المعوقات والتحديات

١٤-٢ هناك تزايد مستمر في متوسط معدلات أعداد الطلاب في الصفوف الدراسية في مدارس الأونروا. وقد وصل المتوسط الكلي لعدد الطلاب في الصف الدراسي إلى ٤٣,٥ تلميذاً في السنة الدراسية ٢٠٠٠-٢٠٠١. وأثر ذلك تأثيراً سلبياً على جودة التعليم بتخفيض مستوى التفاعل بين الطالب والمعلم.

١٥-٢ إن الزيادة السنوية الكبيرة في عدد الطلاب، وعدم كفاية الأموال المخصصة لتشديد المدارس، وأحياناً عدم وجود الأرض التي يمكن تشييد المدرسة عليها، أدت إلى اضطراب الوكالة إلى تبني ممارسات كان لها تأثير سيئ على الطلاب. فمثلاً تستأجر الوكالة مبانٍ لاستعمالها كمدراس رغم افتقارها إلى المرافق الأساسية. وفضلاً عن ذلك، تشغل الوكالة حالياً ٧٤ في المائة من مدارسها على أساس النوبتين، في حين أن ١٧ في المائة من المدارس الإدارية واقعة في أماكن مستأجرة غير مناسبة تفتقر إلى الظروف التعليمية المناسبة. وتتراوح المساحة لكل طالب في مدارس الأونروا بين ٠,٨٣ - ١,١٧ متر مربع، أي متوسطاً يبلغ متر مربع للطالب، وهذا متوسط منخفض بالمقارنة مع معايير اليونسكو (١,٤٠ - ١,٥٠ متر مربع للطالب).

الشكل ثانيا - ١

معدلات شغل الفصول المدرسية: فصول الوكالة في مقابل فصول البلد المضيف ومدارس السلطة الفلسطينية



١٦-٢ إن تشغيل المدارس على أساس النوبتين يقلل من الزمن المتاح الذي يتعلم فيه الطلاب لأنه يقصّر من اليوم المدرسي. وهو أيضا يعيق توفير الأنشطة الخارجة عن المنهاج، فيؤثر بذلك تأثيرا سلبيا على التنمية الشخصية المتكاملة للتلاميذ. وتدل الدراسات الأولية التي أجرتها إدارة التربية على أن أداء التلاميذ في اختبارات التحصيل في المدارس ذات النوبتين منخفض عن أداء التلاميذ في المدارس ذات الدوام الواحد.

١٧-٢ إن نظام عام ١٩٩٩ الأساسي لموظفي المنطقة، الذي يعين بموجبه موظفو الوكالة الجدد بجدول أحوار أقل، خلق احتكاكا في مجال العمل لأن المعلمين لا يتقاضون أحوارا متساوية رغم أنهم يعملون في المدرسة ذاتها ويؤدون نفس العمل. وقد أضر ذلك على معنويات المعلمين، وأدى إلى حالات تأخير في ملء الوظائف الشاغرة، وأوجد صعوبة في الاحتفاظ بالمعلمين الأكفاء.

١٨-٢ ونتيجة لتدابير التقشف التي بُدئ العمل بها في عام ١٩٩٣، ما زال برنامج التعليم يعاني من نقص في موظفي الدعم الذين تدعو الحاجة الماسة إليهم كالموجهين وموظفي المكتبات والمعيدين. وهذه الحالة آثار سيئة على نوعية الخدمات التعليمية التي يتم توفيرها، لأن عبء العمل الواقع على المعلمين قد ازداد زيادة كبيرة.

٢-١٩ أفضت الزيادة في عدد المدارس التي تعمل وفق نظام النوبة المزدوجة ونقص الموارد اللازمة للصيانة إلى تدهور حال المنشآت القائمة إلى درجة أن مدارس عديدة يتعين إما هدمها أو إعادة بنائها أو صيانتها بصورة شاملة.

٢-٢٠ كما أنه بسبب الإفراط في استعمال أثاث المدارس ومعداتها، لاسيما في المدارس التي تعمل بنظام النوبة المزدوجة، وانعدام الأموال لصيانتها، فإن حالة البعض من هذه التجهيزات أصبحت غير آمنة.

٢-٢١ وكنتيجة أخرى للتدابير التقشفية لعام ١٩٩٣، لم تُستحدث أي دروس جديدة في التدريب المهني إلا عن طريق تأمين التمويل للمشاريع أو اعتماد نوبات داخل الدروس، أي إلغاء دروس من المنهاج الدراسي بهدف إدخال دروس جديدة تناسب متطلبات سوق العمل. وتمتع هذه الحالة الوكالة من استحداث دروس جديدة بصورة منهجية وبناءة من الناحية التعليمية وذلك بغرض تلبية الحاجة المتزايدة للتعليم المهني والتقني في سوق العمل المحلية والبلدان العربية المجاورة.

٢-٢٢ وبما أن الوكالة تتبع المناهج الدراسية للبلدان المضيفة فإنه يتعين على الوكالة إدخال أي تطوير في النظام التعليمي أو المناهج أو الكتب الدراسية. وفي معظم الحالات، تستوجب هذه الأنشطة أموالاً إضافية لم تُؤمن. ومن الأمثلة على هذه التغييرات:

(أ) تمديد الطور الإعدادي في الضفة الغربية وقطاع غزة من ٩ صفوف إلى ١٠ صفوف وبالرغم من طلبات متكررة تقدمت بها السلطة الفلسطينية، لم يكن بوسع الوكالة إحداث هذا الصف بسبب قيود متعلقة بالميزانية؛

(ب) استحداث البلدان المضيفة أو السلطة الفلسطينية لخطط دراسية جديدة، مثل الموسيقى والهوايات في الأردن وعلم الحاسوب بالنسبة للصفوف من ٧ إلى ٩ في الضفة الغربية. ولم يكن بالإمكان الالتزام بهذه الخطط التزاماً كاملاً بسبب انعدام الأموال.

الاحتياجات من الموارد

الجدول ثانيا - ٣

احتياجات البرامج التعليمية من الموارد بحسب الأنشطة

(الاحتياجات النقدية والعينية، بآلاف دولارات الولايات المتحدة)

النسبة المئوية للزيادة في الفترة ٢٠٠٣-٢٠٠٢ مقارنة بالفترة ٢٠٠١-٢٠٠٠	تقديرات الفترة ٢٠٠٣-٢٠٠٢	اعتمادات الفترة ٢٠٠١-٢٠٠٠	نفقات الفترة ١٩٩٩-١٩٩٨	
	١٨٧ ٠٧٥	١٧٢ ٧٨٤	١٦٠ ٨١٤	التعليم العام
	١١٦ ٩٧٣	١١١ ٢٦٥	١٠٣ ٦٠٤	التعليم الابتدائي
	٣ ٣٦٢	١ ٨١٣	٨٥	التعليم الإعدادي
				التعليم الثانوي (لبنان)
%٨,٥	٣٠٧ ٤١٠	٢٨٥ ٨٦٢	٢٦٤ ٥٠٣	المجموع الفرعي
%٤,١	٢٧ ٢٧٨	٢٦ ٢٠٥	٢٥ ٠٦٥	التعليم المهني والتقني
%٣,٠-	٢ ١٩٩	٢ ٢٦٧	١ ٩٥٨	تدريب المعلمين قبل الخدمة
				تخطيط التعليم وإدارة شؤونه
	١ ٨١١	١ ٨٢٩	٨٢١	تدريب المعلمين أثناء الخدمة
	١٥٠	١٤٠	١٠١	التنسيق والتوجيه المهني
	١٢ ٤٧٣	١٢ ٠٦٨	٩ ٩٤٣	إدارة البرامج
%٥,٨	١٤ ٤٣٤	١٤ ٠٣٧	١٠ ٨٦٥	المجموع الفرعي
%٧,٠	٣٥١ ٣٢١	٣٢٨ ٣٧١	٣٠٢ ٣٩١	مجموع الميزانية العادية
	٥٣ ٢٩٨	٦٢ ٣٥١	٢٦ ٠٨٩	مجموع ميزانية المشاريع

الجدول ثانيا - ٤

احتياجات البرامج التعليمية من الموارد بحسب فئة الإنفاق

(الاحتياجات النقدية والعينية، بآلاف دولارات الولايات المتحدة)

النسبة المئوية للزيادة في الفترة ٢٠٠٣-٢٠٠٢ مقارنة بالفترة ٢٠٠١-٢٠٠٠	تقديرات الفترة ٢٠٠٣-٢٠٠٢	اعتمادات الفترة ٢٠٠١-٢٠٠٠	نفقات الفترة ١٩٩٩-١٩٩٨		
	٩٦١	٩٠٠	١ ٠٣٤	الموظفون الدوليون	الموظفون
	٣٢٠ ٢٦١	٣٠١ ٦٩٦	٢٨٤ ٢٢٧	الموظفون المحليون	
١٨ ٦٢٦	٣٢١ ٢٢٢	٣٠٢ ٥٩٦	٢٨٥ ٢٦١	المجموع الفرعي	
	٤٨٠	٤١٩	٣٤٥	السفر	الخدمات
	٢٢٢	٩٠	٦٦	الاتصالات	
	٣٥	٧١	٦٣	خدمات النقل	

النسبة المئوية للزيادة في الفترة ٢٠٠٣-٢٠٠٢ مقارنة بالفترة ٢٠٠١-٢٠٠٠	تقديرات الفترة ٢٠٠٣-٢٠٠٢	اعتمادات الفترة ٢٠٠١-٢٠٠٠	نفقات الفترة ١٩٩٩-١٩٩٨		
	٨٦	٢٢	٩	التدريب	
	٣٤٧	٣٢٧	١٤٠٦	مسائل متنوعة خدمات	
	٨١	٩٩	٧٢	خدمات استشارية	
٢٢٣	١٢٥١	١٠٢٨	١٩٦١	المجموع الفرعي	
	٢٢٦	١١١	٦٩	اللوازم الطبية	اللوازم
	٦٠	٧٠	٤٥	النقل	
	٣٥٠	٣٤٤	٢٩٤	لوازم الملابس	
	١٠٩٨٩	٨٢١١	٤٧١٤	الكتب الدراسية وكتب المكتبات	
	٢٥٦	٢٥٢	١٢٤	اللوازم الرياضية	
	١١٦٨	١١٩٦	١٠١٩	الأغذية الطازجة	
	٤٠٠٥	٣٧٠٦	٣٣١٥	لوازم متنوعة	
	٤٧٧	٤٧٩	٢٤٣	لوازم التدريس	
	٤٠١	٤١٧	٢٥٧	السلع الأساسية	
٣١٤٦	١٧٩٣٢	١٤٧٨٦	١٠٠٨٠	المجموع الفرعي	
	٤٤٧	١٣٤	٢٠٢		المعدات والحواسيب
			٤٢	الأجهزة والبرمجيات	
	١٠٧١	٥٠٥	١٢١٣	المعدات والأثاث	البناء
	٤٥٦	٢٢٠	٢٠٨	البناء	
١١١٥	١٩٧٤	٨٥٩	١٦٢٣	المجموع الفرعي	
	١٦٤٨	١٥٧٥	١٥٦٥	استئجار الأماكن	الأماكن
	٢٠٧٧	١٨٤٢	١٨٢٤	المرافق العامة	
	٥٠٤٠	٤٧٠١	صفر	الصيانة	
٦٤٧	٨٧٦٥	٨١١٨	٣٣٨٩	المجموع الفرعي	
١-	٧٧	٧٨	٧٧		المنح والمساعدات
	١٠٠	٩٠٦	صفر	الاحتياجات	أشياء أخرى
٨٠٦-	١٠٠	٩٠٦	صفر	المجموع الفرعي	
٢٢٩٥٠	٣٥١٣٢١	٣٢٨٣٧١	٣٠٢٣٩١		مجموع الميزانية العادية
	٥٣٢٩٨	٦٢٣٥١	٢٦٠٨٩		مجموع ميزانية المشاريع

تعليقات على الميزانية

٢٣-٢ يشير الجدول ثانيا - ٤ أعلاه إلى زيادة الموارد في برنامج التعليم بمقدار ٩, ٢٢ مليون دولار (٧,٠ بالمائة) بالمقارنة مع اعتمادات الفترة ٢٠٠٠-٢٠٠١. ويُفسر هذا الأمر على النحو التالي:

- (أ) زيادة مبلغ ١٨,٦ مليون دولار في تكاليف الموظفين على الشكل الآتي:
- '١' مبلغ ١٤,٣ مليون دولار من أجل وظائف التدريس الإضافية اللازمة لمواجهة تزايد أعداد التلاميذ؛
- '٢' مبلغ ١,٨ مليون دولار لفائدة ١٦٠ وظيفة من وظائف الدعم الإضافية، مثل نظراء المدارس والمستشارين المدرسين؛
- '٣' مبلغ ٢,٥ مليون دولار لتكاليف العلاوات السنوية للمرتبات لفائدة ٢١٨ ١٨ موظفا من موظفي برنامج التعليم؛
- (ب) زيادة مبلغ ٢,٨ مليون دولار في تكلفة الكتب المدرسية بسبب إدخال سلطات البلدان المضيفة مناهج دراسية جديدة؛
- (ج) زيادة مبلغ ١,٢ مليون دولار لاستبدال أثاث المدارس وتجهيزاتها وللقيام بأعمال البناء والصيانة الإضافية الطفيفة؛
- (د) زيادات طفيفة أخرى بمقدار ٣٠٠.٠٠٠ دولار في مختلف اللوازم.

الفصل الثالث

برنامج الصحة

المهمة

١-٣ تتمثل مهمة برنامج الصحة لدى الوكالة في صون الأوضاع الصحية للسكان الفلسطينيين وحمايتهم وتعزيزها وتلبية احتياجاتهم الصحية الأساسية بشكل يتماشى مع المبادئ والمفاهيم الأساسية لمنظمة الصحة العالمية، فضلا عن المعايير التي حققها قطاع الصحة العمومية في منطقة عمليات الوكالة.

الهيكل

٢-٣ يشكل برنامج الصحة ثاني أكبر برنامج من برامج وكالة الأمم المتحدة لإغاثة وتشغيل اللاجئين الفلسطينيين في الشرق الأدنى. فقد خصصت ١٨ في المائة من ميزانية الوكالة لفترة السنتين ٢٠٠٢-٢٠٠٣ لبرنامج الصحة. ويشكل ٣ ٥٠٠ موظفا الذين يعملون في البرنامج خلال عام ٢٠٠١ نسبة ١٥ بالمائة من مجموع موظفي الوكالة. وتُرصَد أكبر حصة من حصص نفقات الصحة لخدمات الرعاية الطبية، أي حوالي نسبة ٧٢ بالمائة من الميزانية النقدية، ومعظمها في تكاليف الموظفين. ولا تمثل التكاليف الإدارية لبرنامج الصحة في المقر والميدان سوى نسبة ٥,٠ بالمائة من مجموع الميزانية العادية لفترة السنتين ٢٠٠٢-٢٠٠٣.

٣-٣ ويشمل برنامج الصحة من الناحية التنظيمية أربعة أقسام رئيسية هي: خدمات الرعاية الطبية، ومكافحة الأمراض ومراقبتها، وصحة الأسرة، وخدمات الصحة البيئية. ولأغراض الميزانية والتخطيط، تنقسم الأنشطة إلى ١٤ برنامجا فرعيا على النحو المبين في الجدول ثالثا - ١.

الجدول ثالثا - ١
هيكل برنامج الصحة

النشاط الرئيسي	نشاط البرنامج الفرعي
	خدمات المختبرات
	خدمات المرضى الخارجيين
	صحة الأم والطفل
خدمات الرعاية الطبية	الوقاية من الأمراض ومكافحتها
	التأهيل البدني
	صحة الفم
	الصحة المدرسية
	خدمات المستشفيات
	شبكات المجارير والتصريف
	إدارة النفايات الصلبة
الصحة البيئية	إمدادات المياه
	برنامج الصحة البيئية الخاص (غزة)
التغذية التكميلية	التغذية التكميلية
إدارة البرنامج	إدارة البرنامج

الأهداف

٣-٤ ستركز الأهداف الرئيسية لبرنامج الصحة التابع للوكالة خلال فترة السنتين ٢٠٠٢-٢٠٠٣ على تحقيق الأمور التالية:

(أ) الحفاظ على الاستثمار المستدام الذي تحقق في مجال الرعاية الصحية الأولية من خلال تنفيذ استراتيجيات التدخل المناسبة التي يحتمل أن تكون لها آثار كبيرة على إنجازات قطاع الصحة، لاسيما في مجالي الوقاية من الأمراض ومكافحتها وصحة الأم والطفل.

(ب) تعزيز عملية بناء القدرات المؤسسية بهدف رفع أداء النظام إلى أقصى حد وتحسين نوعية الخدمات وزيادة الكفاءة والفعالية من حيث التكلفة.

(ج) إبقاء أوضاع الصحة البيئية في مخيمات اللاجئين متماشية مع المستويات التي توفرها البلديات المحلية عن طريق تنفيذ المشاريع الإنمائية الهادفة إلى تحسين مرافق المياه والمجارير والصرف وتصريف النفايات الصلبة.

(د) مواءمة السياسات الصحية ومعايير الخدمة مع سياسات ومعايير سلطات البلدان المضيفة وذلك بغية ترشيد استخدام الموارد النادرة وصرف النظر عن الأولويات المتناقضة.

(هـ) الحيلولة دون توقف الخدمات وضمّان جودتها واستمرارها عن طريق التصدي للحالات الطارئة الناجمة عن النزاع العربي الإسرائيلي.

أنشطة البرنامج

٣-٥ تتولى منظمة الصحة العالمية مهمة الإشراف على برنامج الصحة بمقتضى اتفاق وقعت عليه الوكالة والمنظمة في عام ١٩٥٠. وتنتدب المنظمة للعمل في الوكالة مدير الصحة على أساس الإعارة دون استرداد التكاليف وتغطي حالياً تكلفة الوظائف الحلية الثلاث لرؤساء شعب المناطق في المقر. ويقدم مدير الصحة المشورة للمفوض العام للوكالة والمدير الإقليمي لمكتب منظمة الصحة الإقليمية لشرق البحر المتوسط بشأن جميع الجوانب السياسية والتقنية والعملية لبرنامج الصحة التابع للوكالة.

٣-٦ يرتبط برنامج الصحة بعلاقات تعاون وثيقة مع وزارات الصحة التابعة للحكومات المضيفة والسلطة الفلسطينية. ويركز هذا التعاون على مراقبة الأمراض المعدية، والمشاركة في حملات التحصين الوطنية، وتوفير اللقاحات للوكالة، وإدماج مشاريع الصحة البيئية في عمليات التخطيط الإقليمية، وتبادل الخبرات والمعلومات الفنية، والمشاركة سوياً في مشاريع وتدابير معينة متعلقة بالصحة. وينصب الاهتمام بشكل خاص على التنسيق في مجال الوقاية من الأمراض ومكافحتها بسبب إمكانية انتقال الأمراض بين اللاجئين والسكان المحليين. وتسعى الوكالة، رهناً بتوفر الموارد، إلى مواءمة السياسات الصحية ومعايير الخدمات مع سياسات ومعايير نظم الصحة العمومية وذلك بغية اجتناب الازدواجية والتداخل والأولويات المتناقضة.

٣-٧ وتُقدم خدمات الرعاية الصحية بالبحان للمرضى من اللاجئين الفلسطينيين المسجلين لدى الوكالة، وذلك بغية ضمان سبل الاستفادة من جميع خدمات الرعاية الوقائية التي تقلل مجمل التكاليف الصحية. ويشارك اللاجئون في دفع تكاليف الرعاية الصحية من خلال دفع نصف تكلفة الرعاية الثانوية والرعاية الثالثة والأطراف الاصطناعية والفحوص الطبية المتخصصة وأدوية الإسعاف غير المُبرمجة. وتتجسد المشاركة المجتمعية في مجال الصحة أيضاً في مشاريع المساعدة الذاتية الرامية إلى تعبيد الطرق ومجاري التصريف في مخيمات اللاجئين، ودفع أسر اللاجئين مبالغ ضئيلة لربط المآوي بشبكات المجاري والمياه الموجودة في المخيمات،

وطائفة متنوعة من المساهمات النقدية والعينية التي يقدمها أهالي بلدة قلقيلية لمستشفى الوكالة الموجود هناك.

٣-٨ وتقدم الوكالة خدمات الرعاية الصحية الأولية بصورة مباشرة بواسطة شبكة من المرافق والموظفين تابعة للوكالة. وباستثناء مستشفى قلقيلية، تُقدم الرعاية الثانوية عن طريق المساعدة على تلقي العلاج في مستشفيات أطراف ثالثة، بينما تُوفر أيضا بعض خدمات الصحة البيئية في مخيمات اللاجئين عن طريق ترتيبات تعاقدية مع البلديات المحلية أو مع متعاقدين حواص.

الجدول ثالثا - ٢

مرافق الرعاية الصحية الأولية التابعة لوكالة الأمم المتحدة لإغاثة وتشغيل اللاجئين الفلسطينيين في الشرق الأدنى

الأردن	لبنان	الجمهورية العربية السورية	الضفة الغربية	قطاع غزة	المجموع
٢٣	٢٥	٢٣	٣٤	١٧	١٢٢
الخدمات المدمجة في مرافق الرعاية الصحية الأولية					
١٧	١٧	١٣	٢١	١٤	٨٢
٢٣	٢٥	٢٣	٣٤	١٧	١٢٢
١٧	٢٥	٢٣	٣٤	١٤	١١٣
١٣	١٥	١٥	٢٠	١٣	٧٦
٢١	١٥	١٩	٢٥	١٤	٩٤
١	-	-	٦	٦	١٣
-	-	-	-	٦	٦

٣-٩ تعتمد الوكالة نهجا متكاملا في مجال الرعاية الصحية الأولية، ساعية إلى تقديم مجموعة كاملة من خدمات الوقاية والعلاج والفحص في كل مركز صحي. ويسهل هذا النهج سبل الحصول على هذه الخدمات ويكفل استمرارية الرعاية ويقلل من المتاعب التي تنطوي عليها إحالة المرضى من مستوى رعاية إلى مستوى آخر. كما يعد أكثر النهج فعالية من حيث التكلفة في تقديم الرعاية الصحية لأنه يتيح استغلال الموارد البشرية والمادية إلى أقصى حد وتخفيض تكاليف التشغيل إلى أدنى حد.

٣-١٠ تقدم الوكالة خدمات الصحة البيئية لما يزيد على ١,٢ مليون لاجئ فلسطيني يقطنون في ٥٩ مخيما للاجئين في مجالات العمليات الخمسة. وتُقدم هذه الخدمات بالتعاون الوثيق مع البلديات المحلية والسلطات المضيفة. ويتقاسم اللاجئون الذين يعيشون خارج المخيمات المرافق والخدمات المتاحة أصلا للسكان المقيمين. والغرض من برنامج الصحة

البيئية تقليص المخاطر التي تهدد صحة البشر إلى أدنى حد ومنع تدهور البيئة من خلال صيانة الأوضاع الصحية على أفضل نحو وتحسين مرافق الصحة البيئية الأساسية في مخيمات اللاجئين.

١١-٣ وبسبب القيود المفروضة على إحداث وظائف لا علاقة لها بالتدريس خلال دورتي الميزانية الماضيتين، اتخذت التدابير لنقل وظائف من فئة الدعم الإداري والمجالات الأقل أولوية إلى أكثر الوظائف التي تشتد الحاجة إليها على الصعيد التنفيذي. وأثناء فترة السنتين ٢٠٠٠-٢٠٠١، واصلت الوكالة بذل جهودها من أجل تحقيق مكاسب فعالة من حيث التكلفة وذلك بالدرجة الأولى من خلال نقل أسرة من المستشفيات الخاصة إلى مستشفيات المنظمات غير الحكومية بأسعار أقل. وعلاوة على ذلك، تفكر الوكالة في خفض التكاليف المتكررة المرتبطة بنظام جمع القمامة وصرفها الذي يتطلب يدا عاملة كبيرة وذلك عن طريق التشغيل الآلي لإدارة النفايات الصلبة في المخيمات من خلال أموال المشاريع.

المعوقات والتحديات

١٢-٣ كانت ١٥ وظيفة دولية إلى غاية عام ١٩٦٤ تُنتدب من منظمة الصحة العالمية للعمل في الوكالة على سبيل الإعارة دون استرداد التكاليف. وفي عام ١٩٦٤، خُفض هذا العدد إلى سبعة وظائف. وبسبب المصاعب المالية التي تواجهها المنظمتان، عُدلت طرائق تنفيذ اتفاق عام ١٩٥٠. بموجب مذكرة تفاهم موقعة في عام ١٩٩٥، خُفض بمقتضاها عدد الوظائف إلىوظيفتين اثنتين، وهما وظيفتا مدير الصحة ونائبه. وعلقت منظمة الصحة العالمية التعيين في الوظيفة الثانية منذئذ. بالإضافة إلى ذلك، حول مكتب منظمة الصحة الإقليمية لشرق البحر المتوسط الاعتماد السنوي البالغ ١٠٠ ٠٠٠ دولار والمخصص للزمالات إلى وزارة الصحة في السلطة الفلسطينية. وقد أدى هذا التخفيض في مقدار المساعدة الفنية والمالية إلى تزايد عجز الوكالة عن توظيف كبار المديرين الفنيين بأجورها المتدنية والاحتفاظ بهم. وعلاوة على ذلك، لم يكن بوسع الوكالة تمويل زمالات الارتقاء المهني واحتياجات الاستبدال المستقبلية من مواردها الخاصة، مما أدى إلى فرض قيود إضافية على إدارة البرنامج.

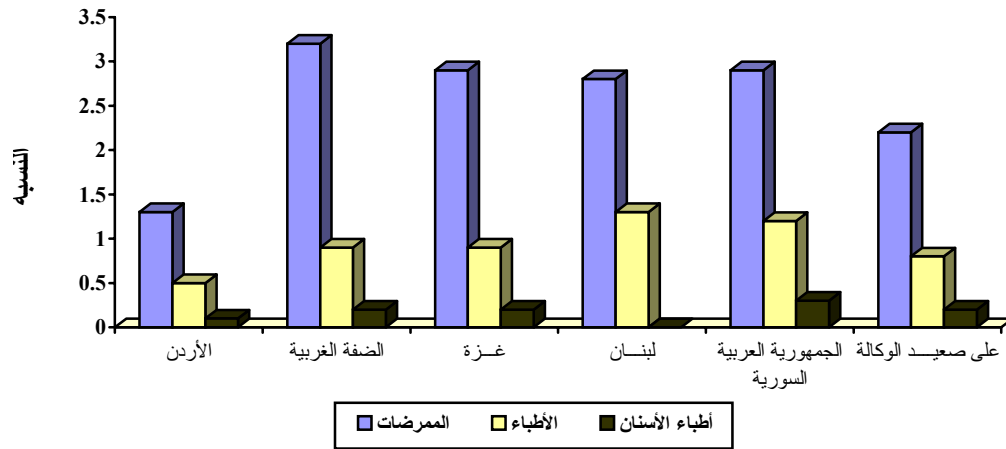
١٣-٣ وبسبب القيود المالية، كان نصيب الفرد من مخصصات الميزانية المرصودة للصحة خلال فترة السنتين ٢٠٠٠-٢٠٠١، ١٤,٥٥ دولار من دولارات الولايات المتحدة في السنة. وبالنظر إلى المخصصات المرصودة لخدمات الصحة البيئية والمعونة الغذائية بصورة مستقلة، كان نصيب الفرد من صافي الاعتمادات المخصصة لكامل مجموعة خدمات العلاج الطبي الوقائي والاستشفائي، على المستويين الأول والثاني، هو ٩,٣ دولار من دولارات الولايات المتحدة في السنة. واستناداً إلى تقرير منظمة الصحة العالمية لعام ٢٠٠٠^(١)، تقل

هذه المخصصات بشكل كبير عن النفقات العامة في مجال الصحة حسب البلدان في منطقة عمليات الوكالة وبالمقارنة مع النفقات العامة في أقل بلدان العالم نمواً. وبالرغم من أن البنك الدولي اعتبر برنامج الصحة التابع للوكالة برنامجاً فعالاً جداً من حيث التكاليف، فإن مخصصات الميزانية المحدودة هذه تجعل من الصعب مسايرة أحدث التطورات في التكنولوجيا الطبية مثل اقتناء لقاحات جديدة أو القيام بكشوف جديدة لأمراض السرطان.

٣-١٤ وقد تفاقم الاختلال القائم بين الاحتياجات والطلب المتزايد أكثر من أي وقت مضى على الخدمات الصحية التي تقدمها الوكالة من جهة، والموارد المحدودة المخصصة للبرنامج من جهة أخرى، بسبب استمرار تجميد عملية التوظيف وإحداث وظائف جديدة خلال دورتي الميزانية الماضيتين. وهذا ما قوض الجهود الرامية إلى تحسين تنظيم وإدارة الخدمات عند تقديمها إذ أن مجمل نسب الموظفين إلى السكان ظلت منخفضة بمعدل ٠,٨ من الأطباء و ٢,٢ ممرضة لكل ١٠.٠٠٠ من السكان. والمعدلات المماثلة لذلك هي ١٣,٨ طبيباً و ١٩,٧ ممرضة/قابلية لكل ١٠.٠٠٠ نسمة في الجمهورية العربية السورية و ١٦,٦ طبيباً و ٣٠ ممرضة/قابلية لكل ١٠.٠٠٠ نسمة في الأردن.

الشكل ثالثاً - ١

نسبة موظفي الصحة لكل ١٠.٠٠٠ لاجئ



٣-١٥ وتتسع سنة بعد أخرى الفجوة القائمة بين أعباء علاج الأمراض وقدرة النظام على فحص وإدارة مجموعات جديدة من المرضى الذين يعانون من أمراض غير معدية كثيراً ما تكون مرتبطة بأنماط العيش غير الصحية وتزايد معدل العمر المتوقع، ومنها مرض السكري وأمراض القلب والشرابين والسرطان. بيد أن التوجه الاستراتيجي للبرنامج يؤيد المراقبة والإدارة الفعاليتين لهذه الأمراض استباقاً للحاجة لتلبية التكاليف الباهظة لعلاج تعقيدها

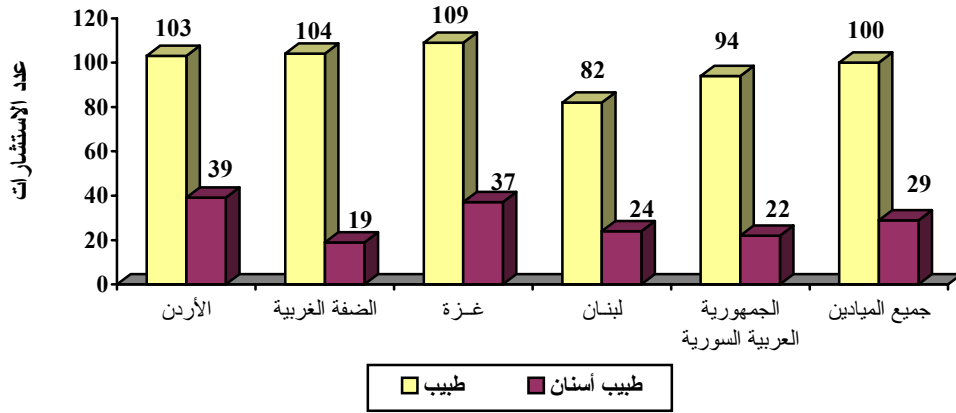
وآثارها المبيقة، فإن هذا النهج لم يُقابل بزيادة مطابقة في الموارد من حيث الموظفين ومرافق الفحوص ولوازمها.

١٦-٣ وبالرغم من التقدم الملحوظ الذي تحقق في إطار برنامج تنفيذ السلام الذي شرعت الوكالة فيه في تشرين الأول/أكتوبر ١٩٩٣، أثرت القيود المفروضة على عمليات الصيانة الوقائية للأماكن واقتناء المعدات تأثيراً سلبياً على الأحوال المادية لعدد من منشآت الرعاية الصحية الأولية. ويلزم تأمين أموال هامة للمشاريع من أجل استبدال هذه المنشآت وإصلاحها وتحسينها.

١٧-٣ ولا يزال حجم عمل المراكز الصحية التابعة للوكالة كبيراً حيث إن الوكالة تشهد يومياً في المتوسط ١٠٠ استشارة طبية عند كل موظف طبي، ومتوسطاً مرتفعاً يبلغ ١٠٩ و ١٠٤ استشارة طبية في منطقتي غزة والضفة الغربية على التوالي. ولا يقلل عبء العمل الكبير هذا من وقت الاتصال بين الطبيب والمريض فحسب، بل إنه يؤثر أيضاً تأثيراً سلبياً على نوعية العلاجات المقدمة للمرضى. وعلاوة على ذلك، فإنه لا يزال يشكل العائق الرئيسي الذي يحول دون إعمال نظم فعالة لتحديد المواعيد في المستوصفات العامة بالرغم من الجهود المبذولة في هذا الصدد.

الشكل ثالثاً - ٢

متوسط حجم العمل السريري اليومي خلال عام ٢٠٠٠



١٨-٣ من المحتمل عدم السعي إلى تحقيق الهدف المرغوب من مدة طويلة والمتمثل في خفض متوسط عدد الاستشارات بما لا يتجاوز ٧٠ استشارة لكل طبيب يومياً، بسبب نقص التمويل وتجميد التعيينات. وينبغي توقع إحراز تقدم ضئيل نحو تحسين نوعية الرعاية إذا لم يكن في الإمكان تصحيح الاختلال بين الاحتياجات والموارد.

٣-١٩ ولا تزال اعتمادات الميزانية المعتمدة في إطار الصندوق العام غير متناسبة مع الحاجة إلى تقديم المساعدة الكافية من أجل توفير الخدمات الأساسية للمستشفيات، لا سيما في منطقة لبنان. وتعترم الوكالة تغطية العجز عن طريق المساهمات الخارجة عن الميزانية - ولكن التقدم بهذا الشأن كان محدودا للغاية. وبالمثل، لا تزال مخصصات الميزانية المتعلقة بالعلاج في المستشفيات في الأردن غير متناسبة مع الاحتياجات. ولذلك، اقتصرت المساعدة على سداد جزء من التكاليف المتكبدة للعلاج في أحوال الطوارئ في المستشفيات الحكومية والإعانات المقدمة لعمليات الولادة في حالات الحمل المعرضة للخطر الشديد. ومن الضروري تأمين معدل تمويل ثابت ويمكن التنبؤ به لتلافي الآثار الصحية والسياسية غير المرغوبة المترتبة على عدم الإنفاق على خدمات المستشفيات، على الأقل بالمعدل الحالي.

٣-٢٠ ولا تزال الأحوال الصحية البيئية الرديئة تشكل تهديدا للصحة في عدد كبير من مخيمات اللاجئين. وبالرغم من التقدم المحرز في إقامة مشاريع داخلية للمجاري وربط المخيمات بالمجاري الرئيسية التابعة للبلدية على مدى السنوات القليلة الماضية، لا يزال ١٧ مخيما للاجئين من بين الـ ٥٨ التابعين للوكالة غير مرتبطين بشبكات المجاري المناسبة ولا تزال تستخدم أحواض صرف سطحية. ويؤدي الصرف غير الكافي للمياه السطحية في بعض المخيمات إلى نشوء برك مياه راكدة، حيث ينمو البعوض والحشرات الأخرى الناقلة للأمراض، ويزيد انتشار الأمراض التي تنقلها الحشرات. وتعدو أحواض الصرف المفتوحة البيئة الصيانة عادة كبداية للمرافق المناسبة للتخلص من النفايات إذ تلقى فيها الفضلات مما يشكل تهديدا جليا للصحة والبيئة. وفي المخيمات التي لا توجد بها شبكات مناسبة للمجاري، ينتهي مسار تدفقها إلى الحقول المجاورة المستخدمة عادة لزراعة محاصيل الخضرا، مما يزيد من خطر انتقال الأمراض. وتشمل المخاطر الأخرى الناشئة عن الصرف غير المناسب الفيضان وانهيار التربة مما يتسبب في إلحاق أضرار بالمساكن المبنية على الأراضي الهامشية.

٣-٢١ وشكلت القلاقل في قطاع غزة والضفة الغربية التي اندلعت خلال الربع الأخير من عام ٢٠٠٠ والرد الإسرائيلي عليها تحديات جديدة وألقت بمطالب إضافية على كاهل نظام الرعاية الصحية فيما يتعلق بالتأهب لحالات الطوارئ والاستجابة لها، بينما يكافح في نفس الوقت للحفاظ على أنشطة البرنامج العادي، والحفاظ على الاستثمار المستدام الذي تحقق في مجال رعاية صحة الأم والطفل، وتنظيم الأسرة، والوقاية من الأمراض ومكافحتها.

الاحتياجات من الموارد

الجدول ثالثاً - ٣

الاحتياجات من الموارد للبرنامج الصحي حسب النشاط

(نقدا وعينا، بآلاف دولارات الولايات المتحدة)

النشاط	نفقات ١٩٩٩-١٩٩٨	اعتمادات ٢٠٠١-٢٠٠٠	تقديرات ٢٠٠٣-٢٠٠٢	باعتبارات فترة ٢٠٠١-٢٠٠٠	النسبة المئوية لزيادة تقديرات فترة مقارنة ٢٠٠٣-٢٠٠٢
خدمات الرعاية الطبية					
خدمات المختبرات	٢ ٦٣٦	٣ ٢٥٤	٣ ٩٩٥		
خدمات المرضى الخارجيين	٤١ ١٩٤	٣٦ ٣٢٣	٤١ ٨١٨		
صحة الأم والطفل	٣ ٥٥٢	٤ ٧٣٨	٤ ٩٦٠		
الوقاية من الأمراض ومكافحتها	صفر	٦ ١٦٨	٨ ٨٠٦		
التأهيل البدني	صفر	١ ٣٠٦	١ ٣٤٢		
صحة الفم	٣ ١٤٧	٣ ٢٥٦	٤ ٠٠٠		
الصحة المدرسية	٧٥٤	٩٤٤	٨٧٧		
خدمات المستشفيات	١٥ ٣٠١	١٥ ٢٣٧	٢٠ ٠٨٩		
المجموع الفرعي	٦٦ ٥٨٤	٧١ ٢٢٦	٨٥ ٨٨٧		٢٠,٦٪
الصحة البيئية					
المجري والصرف الصحي	٢٥٩	٢٥٦	٢٤٨		
إدارة النفايات الصلبة	١٦ ٠٣٥	١٨ ٣٩٢	١٦ ٤٥٩		
الإمداد بالمياه	١ ٠٠٦	١ ١٣٨	١ ٢٤٤		
البرنامج الخاص بالصحة البيئية	٩٨٥	١ ٢١١	٩٢٩		
المجموع الفرعي	١٨ ٢٨٥	٢٠ ٩٩٧	١٨ ٨٨٠		١٠,١-٪
التغذية التكميلية	٨ ٤٦٦	٩ ٠٥٧	٨ ٧٢٧		٣,٦-٪
إدارة البرنامج	٥ ٢١٧	٦ ٤٢١	٦ ٠٧٩		٥,٣-٪
مجموع الميزانية العادية	٩٨ ٥٥٢	١٠٧ ٧٠١	١١٩ ٥٧٣		١١,٠٪
مجموع ميزانية المشاريع	١٦ ١١٨	٢٩ ٢٦٣	٢٦ ٥٩٧		

الجدول ثالثا - ٤
 الاحتياجات من الموارد للبرنامج الصحي حسب فئة النفقات
 (نقدا وعينا، بآلاف دولارات الولايات المتحدة)

الفئة	نفقات ١٩٩٩-١٩٩٨	اعتمادات ٢٠٠١-٢٠٠٠	تقديرات ٢٠٠٣-٢٠٠٢	الزيادة في تقديرات فترة ٢٠٠٣-٢٠٠٢ مقارنة باعتمادات فترة ٢٠٠١-٢٠٠٠
الموظفون	٦٦٢	٦٤٥	٣٨٨	
الموظفون الدوليون				
الموظفون المحليون	٥٦ ٦٩٩	٦١ ٣٩٨	٦٤ ٦٣٤	
المجموع الفرعي	٥٧ ٣٦١	٦٢ ٠٤٣	٦٥ ٠٢٢	٢ ٩٧٩
الخدمات	١٢٢	١٧١	١٤٥	
السفر				
الاتصالات	٨٢	١١٦	١٣٢	
خدمات النقل	٣٧	٣٥	٣٦	
التدريب	٨١	١٧١	١٣٦	
خدمات متنوعة	٢ ٠٢٩	٢ ٢٥٨	٢ ٣٧٣	
الخدمات الاستشارية	١٨٤	١٩٩	٢٠٠	
خدمات المستشفيات	١٢ ١١٠	١١ ٦٢٨	١٦ ٤٦٩	
المجموع الفرعي	١٤ ٦٤٥	١٤ ٥٧٨	١٩ ٤٩١	٤ ٩١٣
اللوازم	١٢ ٥٩٤	١٥ ١٥٠	١٩ ٠٨٣	
اللوازم الطبية				
لوازم النقل	٢٠٨	٢٤٢	٣٩٨	
لوازم الملابس	١٤٣	١٩٨	١٩٤	
كتب المكتبات	١٠	١٨	١٥	
الأغذية الطازجة	٨٤	٩٠	١٠٢	
لوازم متنوعة	٧٤٩	١ ٠٤٤	١ ٠٥١	
السلع الأساسية	٨ ٢٩٢	٨ ٩٩٩	٨ ٧٣٢	
المجموع الفرعي	٢٢ ٠٨٠	٢٥ ٧٤١	٢٩ ٥٧٥	٣ ٨٣٤
المعدات والإنشاءات	١٩	٨٠	٢٧	
المكونات المادية/برمجيات الحاسوب				
المعدات والأثاث	٧١٣	٦٥٥	٩٤٥	
الإنشاءات	٥٣٠	٦٠	٩٢	
المجموع الفرعي	١ ٢٦٢	٧٩٥	١ ٠٤٦	٢٦٩
أماكن العمل	٢٤٩	٢٢٥	٢٢٢	
استئجار أماكن العمل				
المنافع	٥٦١	٦٣٥	٦٤٥	
الصيانة	صفر	٧٢٢	٨٠٤	
المجموع الفرعي	٨١٠	١ ٥٨٢	١ ٦٧١	٨٩
المنح والإعانات	٢ ٣٩٤	٢ ٧٥٥	٢ ٦١٩	
الاحتياجات	صفر	٢٠٩	١٣١	
المجموع الفرعي	صفر	٢٠٩	١٣١	٧٨-
مجموع الميزانية العادية	٩٨ ٥٥٢	١٠٧ ٧٠٣	١١٩ ٥٧٣	١١ ٨٧٠
مجموع ميزانية المشاريع	١٦ ١١٨	٢٩ ٢٦٣	٢٦ ٥٩٧	

تعليقات على الميزانية

٢٢-٣ يبين الجدولان ثالثا - ٣ و ثالثا - ٤ نموا في الموارد في البرنامج الصحي يبلغ ١١,٩ مليون دولار (١١ في المائة) على اعتمادات ٢٠٠٠-٢٠٠١. وتعزى هذه الزيادة إلى عوامل التكاليف التالية:

- (أ) زيادة صافية تبلغ ٣ ملايين دولار في تكاليف الموظفين ناتجة عما يلي:
- '١' ١,٤ مليون دولار لـ ١٢٨ وظيفة إضافية للموظفين الصحيين لتحمّل العبء الثقيل المتمثل في النسبة المرتفعة لزيارات المرضى لكل طبيب. ويبلغ المتوسط حاليا ١٠٠ زيارة مريض لكل طبيب يوميا؛
- '٢' ١,٩ مليون دولار زيادة سنوية للتكاليف؛
- '٣' (٣٠٠.٠٠٠ دولار) كوفورات ناشئة عن تحويل وظيفة دولية للرتبة ف - ٥ لرئيس البرنامج الخاص للصحة البيئية في غزة إلى وظيفة محلية.
- (ب) زيادة تبلغ ٤,٩ مليون دولار في خدمات العلاج بالمستشفيات ترجع إلى ما يلي:
- '١' ٣,٦ مليون دولار لإدراج هذه الخدمة في الميزانية العادية في ميدان لبنان، والتي كانت تمول من قبل من أموال مشاريع غير دائمة؛
- '٢' ١,٣ مليون دولار زيادة في ميادين أخرى (٤٠٠.٠٠٠ دولار لكل من ميادين غزة، والأردن، والضفة الغربية على التوالي، و ١٠٠.٠٠٠ دولار للجمهورية العربية السورية).
- (ج) زيادة تبلغ ٤ ملايين دولار في اللوازم الطبية ترجع إلى ما يلي:
- '١' ١,٣ مليون دولار ترجع إلى زيادة الأسعار؛
- '٢' ٧٠٠.٠٠٠ دولار ترجع إلى زيادة زيارات المرضى؛
- '٣' زيادة مليوني دولار في الهبات العينية من اللوازم الطبية.

الفصل الرابع

برنامج الإغاثة والخدمات الاجتماعية

المهمة

٤-١ تتمثل مهمة برنامج الوكالة للإغاثة والخدمات الاجتماعية في تزويد أكثر اللاجئين الفلسطينيين حرمانا بالمساعدة الإنسانية، وتشجيع الاعتماد على الذات لأفراد مجتمع اللاجئين الأقل حرمانا، مثل النساء والشباب والمعوقين. وتعمل الإدارة أيضا كجهة لحفظ السجلات التاريخية لنحو أربعة ملايين لاجئ فلسطيني.

٤-٢ ويتألف برنامج الإغاثة والخدمات الاجتماعية من برنامجين رئيسيين: خدمات الإغاثة، وتتألف من أربعة برامج فرعية رئيسية، والخدمات الاجتماعية، وتتألف من خمسة برامج فرعية رئيسية. وتشكل إدارة البرنامج مجالا برنامجيا منفصلا. وهي مبينة في الجدول التالي.

الجدول رابعا - ١

هيكل إدارة خدمات الإغاثة والخدمات الاجتماعية

النشاط الرئيسي	نشاط البرنامج الفرعي
شعبة خدمات الإغاثة	تقديم الدعم الغذائي إلى الأسر التي تواجه حالة عسر خاصة إصلاح أماكن الإيواء تقديم مساعدة نقدية منتقاة الاستحقاق والتسجيل
شعبة الخدمات الاجتماعية	التطوير التنظيمي للمنظمات المجتمعية دور المرأة في التنمية البرنامج المتعلق بمجالات العجز أنشطة الشباب برنامج تخفيف حدة الفقر
إدارة البرنامج	إدارة البرنامج

٤-٣ يبلغ ملاك الموظفين لأنشطة برنامج خدمات الإغاثة والخدمات الاجتماعية لفترة السنتين ٢٠٠٠-٢٠٠١، ٥٢٧ موظفاً، يمثلون ٢,٧ في المائة من العدد الإجمالي لموظفي الوكالة. ومن هذا العدد، تتألف أكبر فئات الموظفين (٤١ في المائة) من الأخصائيين الاجتماعيين، الذين تدار بواسطتهم خدمات الإغاثة والخدمات الاجتماعية المباشرة في الموقع. وتخصص نسبة تبلغ نحو ١٠ في المائة من الميزانية العامة للوكالة للبرنامج، مع توجيه أغلبية الموارد إلى البرنامج الفرعي للدعم الغذائي.

الأهداف

٤-٤ تعتبر خدمات الإغاثة والخدمات الاجتماعية إحدى البرامج الرئيسية الثلاثة بالوكالة وهي تكمل دور التنمية الاجتماعية الذي تضطلع به إدارتنا الصحة والتعليم. ولئن كان الغرض من البرنامج منذ نشوئه هو تقديم المساعدة الإنسانية المباشرة، فإن نطاقه قد اتسع منذ عام ١٩٨٩ ليشمل نهجا إنمائيا أطول أجلا يستهدف الأضعف في مجتمع اللاجئين. وهم في الغالب أفراد أو أسر لا يحصلون على فرص كافية للتوظيف أو التعليم، أو على المعلومات أو الموارد الرأسمالية. وتنفذ معظم الأنشطة الإنمائية للبرنامج بواسطة ١٣٥ منظمة مجتمعية ومنظمة تديرها المجتمعات المحلية في المخيمات، ويدخل معظم العملاء الذين يستفيدون من البرامج الفرعية للمساعدة الإنسانية المتنوعة (الأسر التي تعاني من حالة عسر خاصة) أيضا في نطاق الثلث تقريبا (٣١ في المائة) من مجمل اللاجئين الذين لا زالوا يعيشون داخل حدود المخيمات الرسمية الـ ٥٩.

٤-٥ وفي حين أن البرنامج يعتبر الأصغر في نطاق الوكالة في ما يتعلق بمخصصات الميزانية وملاك الموظفين، فإن أهدافه تواصل التركيز على الاحتياجات الإنسانية القصيرة والطويلة الأجل الآخذة في النمو داخل مجتمع اللاجئين. وستركز خدمات الإغاثة والخدمات الاجتماعية جهودها تحديدا على الأهداف التالية:

(أ) تزويد الأسر المستحقة الأكثر احتياجا بالدعم الأساسي لمواد الإعاشة (السعي إلى الحفاظ على بقاء قيمة المساعدة الغذائية المقدمة لـ ٥,٦ في المائة من اللاجئين المسجلين لدى برنامج تقديم المساعدة إلى حالات العسر الخاصة عند ١١٥ دولار لكل شخص سنويا)؛

(ب) تحسين أحوال السكن للأسر التي تعاني من حالة عسر خاصة؛

(ج) تقديم المساعدة إلى الأسر ذات الاحتياجات الطارئة الصغيرة خلال احتياز إحدى الأسر لأزمة اقتصادية أو إنسانية خاصة بها؛

- (د) تعزيز القدرة المؤسسية للمنظمات المجتمعية في المخيمات لكي تخدم بصورة أفضل احتياجات وحقوق الأشخاص المعوقين بدنيا/عقليا والشباب والنساء؛
- (هـ) الحفاظ على السجلات التاريخية للاجئين المسجلين. ويشمل هذا فحص ما يقدر بـ ٢٥ مليون وثيقة محفوظة في ٣٤١ ٠٠٠ "ملف أسري" في ميادين العمل الخمس للوكالة والتخزين الرقمي لها؛
- (و) الاستكمال الشهري والحفظ اليومي لمضمون سجلات التسجيل الحوسبة لنحو ٤ ملايين لاجئ؛ والعمل على تقديم تنفيذ إعادة تصميم "نظام معلومات تسجيل اللاجئين" لتحقيق مستوى أعلى من الدقة والموثوقية والصحة وكذلك قدرات المعالجة "المباشرة" للبيانات المتعلقة بسجلات اللاجئين؛
- (ز) الحفاظ على قدرة الاستجابة لحالات الطوارئ الكبيرة، مع التركيز بصفة خاصة على الآثار البرنامجية الطويلة الأجل المترتبة على انتفاضة ٢٠٠٠-٢٠٠١ في الضفة الغربية وقطاع غزة على الطلب على خدمات الإغاثة والخدمات الاجتماعية؛
- (ح) زيادة استخدام الموارد المحدودة إلى أقصى حد عن طريق زيادة الكفاءة التشغيلية، والتعاون فيما بين الوكالات وفيما بين الإدارات، والتشاور الجاري مع السلطات المضيفة، والتعاون البرنامجي والتمويلي والمهني مع المنظمات غير الحكومية المحلية والدولية ومختلف الآليات القائمة على تقاسم التكاليف والمساعدة الذاتية.

أنشطة البرنامج

٤-٦ في كانون الأول/ديسمبر ٢٠٠٠، بلغ عدد الأسر التي تلقت المساعدة على أساس ريع سنوي بواسطة الدعم الغذائي والإعانة النقدية "شبكة الأمان" ٤٩٩ ٥٤. وسيمو هذا العدد بنسبة ٣,٥ في المائة سنويا في فترة السنتين الجديدة، على سبيل التسليم بزيادة أعداد اللاجئين الذين يعيشون تحت خط الفقر. وسيستمر توزيع الأغذية من خلال ٦٣ مركزا للوكالة. وتشير الأزمات الحالية والسابقة إلى أنه سيستمر توجيه ٧٥ في المائة تقريبا من الدعم الغذائي إلى ثلاث فئات من العملاء: الأسر التي لا يوجد فيها شخص بالغ مؤهل طبيا لكسب الدخل (٣٥,٢ في المائة)، وكبار السن الذين لم يعد في إمكانهم إعالة أنفسهم (٢٤,٨ في المائة)، والأسر التي ترأسها إناث ترملن أو هجرهن أزواجهن (١٣,٦ في المائة). وستحصل بعض الأسر، بعد تقييمها وفحصها بعناية بواسطة الإحصائيين الاجتماعيين، على "مساعدة نقدية منتقاة" لمرة واحدة خلال حالة طارئة "حسب الحاجة" و/أو تحسين أماكن إيوائها عن طريق الإصلاح أو إعادة البناء. وستعطى الأولوية، كما حدث من قبل،

للأسر التي تعاني من ضائقة خاصة ولأماكن الإيواء التي تعتبر غير آمنة وغير صحية. ولا تتيح مستويات التمويل بصفة عامة إعادة بناء أماكن الإيواء أو توسيعها لأنها مكتظة.

٧-٤ وعلى الصعيد الإنمائي، ستتاح فرص متزايدة للأسر لتحسين أحوال إيوائها عن طريق استخدام نهج الاعتماد على الذات. وستواصل المنظمات المجتمعية الـ ١٣٤ أيضا الإسهام في تطوير مجتمعات اللاجئين المحيطة. ويشارك أكثر من ٧٦ ٠٠٠ فرد، أساسا من النساء والشباب والمعوقين بدنيا أو عقليا، في مختلف أنشطة هذه المنظمات لتقديم الخدمات والتدريب على اكتساب المهارات وبناء الوعي، مع استفادة ما يقدر بـ ٣٥٠ ٠٠٠ شخص بصورة غير مباشرة. وليس من المتوقع أن يزيد هذا الرقم في فترة السنتين ٢٠٠٢-٢٠٠٣، نظرا لأن التمويل لا يؤدي في الوقت الحالي إلى تسهيل توسيع هذه المنظمات.

٨-٤ وبالإضافة إلى استمرار الأنشطة البرنامجية العامة، سيتم اتخاذ الإجراءات المحددة التالية:

(أ) زيادة مستوى تمويل المشاريع عن طريق استكمال أو تحديث المقترحات والتعاون الفعال مع العلاقات الخارجية للتماس دعم المانحين. والتمويل ذو الأولوية مطلوب من أجل: (أ) إعادة تصميم نظام معلومات تسجيل اللاجئين وتكامل النظام مع مشروع حفظ ملفات الأسر عند تحقيقه، (ب) إصلاح أماكن الإيواء، من أجل الاحتياجات العاجلة الجارية وكذلك المشروع الخاص لإصلاح مخيم نيرب في حلب بسوريا، (ج) الاستثمار في "رأس المال البشري" في إطار برنامج خدمات الإغاثة والخدمات الاجتماعية عن طريق توفير التدريب الأكثر انتظاما والمحسن أثناء الخدمة؛

(ب) تنفيذ نتائج عملية التخطيط الاستراتيجي للبرنامج حتى الآن، بقدر ما يسمح به ملاك الموظفين والوقت والتمويل (العناصر الرئيسية: الرؤية، المهمة، والمبادئ الأساسية، والقدرات الأساسية، والاستراتيجيات المستكملة)؛

(ج) تعزيز العمليات التي ورد ملخصها في فرع "إدارة البرنامج"؛

(د) تصويب المفاهيم، ولا سيما للاخصائين الاجتماعيين؛

(هـ) رصد آثار الانتفاضة والبحث عن سبل مواجهة آثارها السلبية على موظفي أو عمليات خدمات الإغاثة والخدمات الاجتماعية في الضفة الغربية وقطاع غزة؛

(و) زيادة استخدام نهج الاعتماد على الذات في مجال إصلاح أماكن الإيواء، استنادا إلى مشاريع رائدة في غزة ولبنان والأردن.

٤-٩ وأبرز اندلاع الانتفاضة في الضفة الغربية وقطاع غزة في الربع الأخير من عام ٢٠٠٠ مسؤولية خدمات الإغاثة والخدمات الاجتماعية عن تنظيم المعونة الطارئة وتوزيعها على أرض الواقع على أولئك الأكثر تأثراً بالأزمة. وفي حين أنها تشمل أساساً توزيع الأغذية على أعداد كبيرة من الأسر (من اللاجئين وغير اللاجئين على السواء، حسب الاقتضاء)، تقدم أشكال أخرى من المساعدة إلى المدى المسموح به بواسطة مساهمات المانحين. وسيتوقف استمرار ضرورة هذا النوع من المساعدة في الفترة ٢٠٠٢-٢٠٠٣ على حالة الوضع السياسي والاجتماعي - الاقتصادي في الضفة الغربية وقطاع غزة - وكذلك على دعم المانحين للتدابير الخارجة عن الميزانية التي يلزم اتخاذها.

المعوقات والتحديات

٤-١٠ أدى انكماش الموارد المالية إلى انخفاض الخدمات المقدمة إلى اللاجئين باطراد في مواجهة فقر متزايد ونمو للسكان، واستلزم أيضاً نوعاً من التعديل للبرنامج الرئيسي مما أدى إلى زيادة اعتماد الوكالة على تمويل المشاريع. وبينما توفر أموال المشاريع مصدراً للدخل يلقي الترحيب، فإن هذا التمويل قد يكون متقطعاً، ويعوق بالتالي قدرة البرنامج على صياغة أهداف طويلة الأجل قابلة للبقاء. وعلى سبيل المثال، فإنه في حين أن الموظفين متوفرين لإدارة برنامج حالات العسر الخاصة، فإنه لا يمكن إصلاح أماكن الإيواء للأسر المستحقة في إطار برنامج حالات العسر الخاصة ما لم ترد أموال المشاريع. وفي عام ٢٠٠٠، كانت هناك حاجة إلى ما يقدر بـ ١٠ ملايين دولار لمعالجة أكثر احتياجات الإسكان إلحاحاً، وورد ثلث هذا المبلغ فقط.

٤-١١ وكان معنى تدهور الحالة الاقتصادية في الضفة الغربية وغزة منذ اندلاع الانتفاضة أن عدداً كبيراً من العملاء لم يعد في إمكانه تحمل سداد رسوم الدورات الدراسية أو أي نصيب آخر في تكاليف الخدمات. وكانت لهذا آثار سلبية على مستويات الدخل لمراكز البرنامج النسائية إذ حدث من قدرتها على العمل في اتجاه الاستمرارية المالية وتقديم نفس المجموعة من الأنشطة كما كان الحال من قبل.

٤-١٢ ويمكن أن يؤدي تذبذب أسعار العملات بطريقة غير متوقعة إلى خفض المستوى المتاح من الموارد لأي برنامج فرعي. وعلى سبيل المثال، يتلقى كل مستحق في إطار برنامج حالات العسر الخاصة ٨ دولارات بدلاً من الإعانة النقدية المتوقعة البالغة ١٠ دولارات. خلال الربع الأخير من عام ٢٠٠٠ بسبب الانخفاض في قيمة اليورو في مقابل الدولار. ولم تكن هناك أي أموال متاحة للوكالة لتغطية الفجوة ومن غير المحتمل أن تتاح في المستقبل أي أموال لتحقيق ذلك.

٤-١٣ ويعتبر توفير الموظفين أحد الشواغل، سواء فيما يتعلق بالسلامة البدنية والمعنوية للموظفين (لا سيما أولئك العاملين في الضفة الغربية وغزة)، والاختصاصيين الاجتماعيين الذين يتحملون عبء عمل يتجاوز بكثير عبء العمل المعتاد في الوكالة أو فيما يتعلق بالاستعاضة عن كبار الموظفين المتقاعدين سواء في الميدان أو في المقر. ولا يعتبر جدول المرتبات المطبق في عام ١٩٩٩ تنافسيا في أسواق العمل المحلية وأصبح من الصعب بصورة متزايدة بالنسبة للوكالة تعيين موظفين ذوي مهارات والاحتفاظ بهم. وليس من المعتاد بالنسبة للموظفين أن يضطلع كل منهم بعمل اثنين من الموظفين لتعويض النقص في الموظفين. ويخشى أن تؤدي الاتجاهات الحالية إلى زيادة تآكل جودة الموظفين التي ستعوق بالتالي القدرة على أداء خدمات البرامج بفعالية.

الاحتياجات من الموارد

الجدول رابعا - ٢

الاحتياجات من الموارد لبرنامج خدمات الإغاثة والخدمات الاجتماعية حسب النشاط

(نقدا وعينا، بآلاف دولارات الولايات المتحدة)

النشاط	نقفاً		اعتـمـادات		تقديرات ٢٠٠٢-٢٠٠٣	النسبة المئوية لزيادة تقديرات فترة ٢٠٠٢-٢٠٠٣ مقارنة باعتمادات فترة ٢٠٠١-٢٠٠٠
	١٩٩٨-١٩٩٩	٢٠٠٠-٢٠٠١	٢٠٠١-٢٠٠٢	٢٠٠٢-٢٠٠٣		
خدمات الإغاثة						
المساعدة المقدمة لحالات العسر الخاصة	٤٣ ٤٢٣	٥١ ٧٥٩	٥٧ ٦١٨			
الاستحقاق والتسجيل	٢ ١٠٨	٢ ١٤٤	٢ ٤٧٤			
المجموع الفرعي	٤٥ ٥٣١	٥٣ ٩٠٣	٦٠ ٠٩٢			١١,٥%
الخدمات الاجتماعية						
التطوير التنظيمي للمنظمات المجتمعية	٣٩٥	١ ١١٢	١ ٠٤١			
دور المرأة في التنمية	١ ٣٠٠	١ ٢٦٣	١ ١٥٦			
البرنامج المتعلق بحالات العجز	١ ٤٢٥	١ ٦٥٤	١ ٧٩٨			
أنشطة الشباب	٢٣٥	٢٧٧	٢٨٩			
تخفيف حدة الفقر	١ ٠٧٦	١ ٣٢٠	١ ٢٦٧			
المجموع الفرعي	٤ ٤٣١	٥ ٦٢٦	٥ ٥٥١			١,٣%-
إدارة البرنامج						
مجموع الميزانية العادية	٦ ٧٣٥	٢ ٩١٣	٢ ٨٩٥			٠,٦%-
مجموع ميزانية المشاريع	٥٦ ٦٩٧	٦٢ ٤٤٢	٦٨ ٥٣٨			٩,٨%
	٧ ٧١٨	٢٤ ٤٢٤	٢٦ ٤٦٣			

الجدول رابعا - ٣

الاحتياجات من الموارد لبرنامج خدمات الإغاثة والخدمات الاجتماعية حسب فئة النفقات

(نقدا وعينا، بآلاف دولارات الولايات المتحدة)

الفئة	نفقات ١٩٩٩-١٩٩٨	اعتمادات ٢٠٠١-٢٠٠٠	تقديرات ٢٠٠٣-٢٠٠٢	الزيادة في تقديرات فترة مقارنة ٢٠٠٣-٢٠٠٢ باعتمادات فترة ٢٠٠١-٢٠٠٠
الموظفون	٥٦٦	٦٣٦	٦٥٠	
الموظفون الدوليون			١٢ ٨١٥	
الموظفون المحليون	١١ ٠٠٨	١٢ ٠٦٨		
المجموع الفرعي	١١ ٥٧٤	١٢ ٧٠٤	١٣ ٤٦٥	٧٦١
الخدمات	١٣٢	١٧١	١٧٣	
السفر			٣٠	
الاتصالات	١١	٣٣		
خدمات النقل	١٣	١٨	١٧	
التدريب	٥٨	١٣٤	١٤٣	
خدمات متنوعة	٣٥٥	٤٠٤	٤٠٣	
الخدمات الاستشارية	٢٠	٧٢	٧٧	
المجموع الفرعي	٥٨٩	٨٣٢	٨٤٣	١١
اللوازم	٣٠	١٦	١٤	
لوازم الملابس			١١	
كتب المكتبات	٦	١٤		
الأغذية الطازجة	٣	٦	٥	
لوازم متنوعة	٥٤٢	٢٨٦	٣٠٤	
السلع الأساسية	٢٤ ٤١٤	٢٧ ٥٠٣	٣١ ٧٢٠	
المجموع الفرعي	٢٤ ٩٩٥	٢٧ ٨٢٥	٣٢ ٠٥٤	٤ ٢٢٩
المعدات والإنشاءات	٨٧	٦٦	١١١	
المكونات المادية/برمجيات الحاسوب			١١٥	
المعدات والأثاث	١٢٢	٩٣		
الإنشاءات	٨٩٣	١٣٧	٤١	
المجموع الفرعي	١ ١٠٢	٢٩٦	٢٦٧	٢٩-
أماكن العمل	١٩٨	٢٣٤	٢٢٣	
استئجار أماكن العمل			٣٣	
المنافع	٢٦	٣٤		
الصيانة	صفر	٢٤٤	٣٢٣	
المجموع الفرعي	٢٢٤	٥١٢	٥٧٩	٦٧
الإعانات	١ ٤٢٣	١ ٠٦١	٩٦٤	
إعانات الإنشاءات			٢٠ ٢٧٦	
إعانات أخرى	١٦ ٧٩٠	١٩ ٠٩٢		
المجموع الفرعي	١٨ ٢١٣	٢٠ ١٥٣	٢١ ٢٤٠	١ ٠٨٧
فئات أخرى	صفر	١٢٠	٩٠	
الاحتياطيات				
المجموع الفرعي	صفر	١٢٠	٩٠	٣٠-
مجموع الميزانية العادية	٥٦ ٦٩٧	٦٢ ٤٤٢	٦٨ ٥٣٨	٦ ٠٩٦
مجموع ميزانية المشاريع	٧ ٧١٨	٢٤ ٤٢٤	٢٦ ٤٦٣	

تعليقات على الميزانية

٤-١٤ يبين الجدولان رابعا - ٢ ورابعا - ٣ نموا في الموارد في برنامج خدمات الإغاثة والخدمات الاجتماعية قدره ٦,١ مليون دولار (٩,٨ في المائة) علاوة على اعتمادات ٢٠٠٠-٢٠٠١. وفيما يلي تفسير لهذه الزيادة:

(أ) زيادة قدرها ٤,٢ ملايين دولار في السلع الأساسية (الواردة عينا) ويرجع ذلك إلى زيادة في عدد حالات العسر الخاصة المستحقة للإعانة الغذائية من ٨٥٠ ٢٠٨ شخص إلى ٧٢٥ ٢٢٣ شخصا.

(ب) زيادة قدرها ١,٢ مليون دولار في الإعانة النقدية بدلا من السلع الغذائية ويرجع ذلك إلى الزيادة في عدد حالات العسر الخاصة.

(ج) زيادة قدرها ٧٠٠ ٠٠٠ دولار في تكاليف الموظفين المحليين لـ ٤٤ وظيفة إضافية لاختصاصيين اجتماعيين مطلوبة للاضطلاع بحجم العمل المتزايد لحالات العسر الخاصة.

الفصل الخامس

برنامج التمويل الصغير والمشاريع الصغيرة

المهمة

١-٥ تتمثل مهمة برنامج التمويل الصغير والمشاريع الصغيرة في تحسين نوعية الحياة لأصحاب المشاريع الصغيرة والمتناهية الصغر، ودعم الوظائف، والحد من البطالة، وتهيئة فرص إدراج الدخل للفقراء من الرجال والنساء من خلال توفير الائتمانات.

الهيكل

٢-٥ لأغراض التخطيط والميزنة، تنقسم أنشطة برنامج التمويل الصغير والمشاريع الصغيرة إلى البرامج الفرعية الستة التالية:

(أ) تقديم الائتمانات للمشاريع الصغيرة النطاق

(ب) التدريب على تنظيم المشاريع الصغيرة والصغرى (غزة)

(ج) تقديم الائتمانات للمشاريع الصغرى

(د) الإقراض الجماعي التضامني

(هـ) الإقراض الاستهلاكي (غزة)

(و) إدارة البرامج

٣-٥ ويتولى مجلس استشاري مؤلف من كبار مديري الوكالة واثنين من الخبراء الفنيين (أحدهما محلي والآخر دولي) تزويد البرنامج بالتقييمات والإرشادات والتوصيات، وتساعد شركة من مراقبي الحسابات الخارجيين الوكالة في رصد امتثال البرنامج لهذه المعايير المتصلة بأفضل الممارسات.

الأهداف

٤-٥ يجتهد برنامج التمويل الصغير والمشاريع الصغيرة في الالتزام بأفضل الممارسات الخاصة بقطاع التمويل الصغير عن طريق التقييد بالمعايير التي حددها لهذا القطاع مؤسسات من قبيل الفريق الاستشاري لمساعدة الفقراء، ووكالة الولايات المتحدة للتنمية الدولية، وشبكة التمويل الصغير، ومؤسسة كالميدو، ومنظمة العمل الدولي. ويسعى البرنامج إلى تطبيق المعايير الدولية المتعلقة بالكفاءة والانتشار بطريقة تمكنه على نحو مستدام من تزويد العملاء بخدمات فعالة التكلفة. وعلى الرغم من أن الوكالة تخضع لظروف الحالة السياسية

والاقتصادية السائدة في الضفة الغربية وغزة اللتين يركز عليهما البرنامج، بما في ذلك التدهور الاقتصادي الممتد الذي يصاحب الانتفاضة، فهي تواصل السعي لتحقيق هدفها المتمثل في تطوير البرنامج وتوسيعه.

٥-٥ ويسعى العنصر المتعلق بالتدريب على تنظيم المشاريع الصغيرة والصغرى من برنامج التمويل الصغير والمشاريع الصغيرة إلى الوفاء بالمعايير الناشئة في مجال خدمات التدريب على الأعمال التجارية وتنميتها، حيث يقوم بتغطية جميع التكاليف المباشرة للتدريب من الرسوم التي يسدها المشاركون والوفاء بتكاليفه العامة والإدارية من خلال التبرعات التي تقدمها الجهات المانحة.

المعوقات والتحديات

٦-٥ ارتفعت مستويات الحوافظ التي تنطوي على مخاطرة بالنسبة للبرنامج نتيجة لتخلف أو امتناع العملاء عن سداد الديون إثر انهيار الأسواق التي يعملون بها.

٧-٥ مع انخفاض الطلب على الائتمان انخفضت أيضا إنتاجية وكلاء تقديم الائتمان التابعين للبرنامج. ومن ثم، سوف يستلزم الأمر بعض الوقت عند انتهاء الأمانة لإعادة بناء معنويات الموظفين وإنتاجيتهم وكفاءتهم.

٨-٥ انخفضت في أثناء الانتفاضة الإيرادات المتأتية من فوائد الإقراض مع انخفاض الطلب على الائتمان إلى ٦٠ في المائة من المستوى الذي كان عليه قبل أيلول/سبتمبر ٢٠٠٠، في حين أن قيمة الإقراض لم تنخفض إلا إلى ٤٠ في المائة من المستوى السابق. وعلى هذا، فقد هبطت تدفقات الإيرادات الواردة إلى البرنامج رغم أن التكاليف ظلت ثابتة، الأمر الذي أدى للمرة الأولى منذ عام ١٩٩٨ إلى عدم استرداد البرنامج لكامل التكاليف التي تكبدها.

٩-٥ سوف يتعين على البرنامج أن يستخدم الحصائل المحتفظ بها من العام السابق حتى يكفل الوفاء بتكاليفه الإدارية في عام ٢٠٠١.

١٠-٥ يفتقر جدول المرتبات الذي وضع بموجب النظام الإداري للموظفين لعام ١٩٩٩ إلى الجاذبية، إذ يكاد يكون من المستحيل اجتذاب مرشحين خارجيين من ذوي المستوى الرفيع لشغل الوظائف من الرتبة ٣ وما فوقها.

١١-٥ وضع نموذج إقليمي لخدمات التمويل الصغير يتيح للبرنامج أن يوسع تدريجيا من نطاقه بالدخول في مجالات العمل الأخرى للوكالة وأن يوفر الائتمان للمشاريع الصغرى على نحو يتسم بفعالية التكلفة والاكتفاء الذاتي، وأن يستمر بالتالي في تغطية التكاليف الكاملة لعملياته من الإيرادات المتأتية من الائتمان.

- ١٢-٥ ضمان أن يكون أصحاب المصلحة في البرنامج مطلعين إطلاعاً كاملاً على المسائل والتغييرات المؤسسية اللازمة لتوسيع وتطوير البرنامج وأن يكونوا مدركين تماماً لهذه المسائل والتغييرات ومشاركين فيها وملتزمين بها على نحو كامل.
- ١٣-٥ استحداث شبكة دولية/إقليمية من المكاتب الفرعية والمكاتب التابعة مزودة بنظام متكامل تماماً لإدارة الحسابات وإدارة المعلومات.
- ١٤-٥ تحسين التنظيم الحالي لإدارة البرامج وإعادة تشكيل هيكله حتى يتواءم مع مقتضيات الأخذ بالطابع الإقليمي واحتياجات المكاتب الفرعية.
- ١٥-٥ تجاوز مرحلة اختبار الإقراض الاستهلاكي في غزة من أجل استحداث منتج جديد من منتجات القروض الاستهلاكية بمنهجية موحدة يمكن تطبيقها بصفة عامة على الأحوال الاجتماعية - الاقتصادية للاجئين الفلسطينيين الفقراء في جميع أنحاء المنطقة.
- ١٦-٥ الحفاظ على قدرة الموارد البشرية وتنمية رأس المال البشري الذي يملكه البرنامج في أوقات التقشف.
- ١٧-٥ إيجاد قدرة داخلية على التدريب من أجل ضمان وجود رقابة على النوعية وفهم للمهام الوظيفية في أوساط الموظفين المسؤولين عن تقديم الائتمانات والمشرفين عليهم.
- ١٨-٥ الوقوف على نظام جديد لإدارة المعلومات قادر على إدماج وتوحيد احتياجات البرنامج الإقليمي المتعلقة بالمحاسبة وتتبع القروض والإبلاغ، أو التعاقد من الباطن على مثل هذا النظام أو استحداثه.

الموارد المالية

الجدول خامسا - ١

احتياجات برنامج التمويل الصغير والمشاريع الصغيرة من الموارد حسب نوع النشاط
(بالآلاف دولارات الولايات المتحدة)

النسبة المئوية لزيادة تقديرات فترة مقارنة ٢٠٠٣-٢٠٠٢	تقديرات باعتبارات فترة ٢٠٠١-٢٠٠٠	تقديرات ٢٠٠٣-٢٠٠٢	اعتمادات ٢٠٠١-٢٠٠٠	نفقات ١٩٩٩-١٩٩٨	
٤٤,١%	٥٠٦٦	٣٥١٥	٢٩٧٣	٢٩٧٣	إجمالي المشاريع المتكررة ^(أ)
	٤٤٧٩	٤٠١٨	١٤٦٢	١٤٦٢	إجمالي المشاريع غير الممولة ^(ب)

- (أ) يمول الجزء المتكرر من ميزانية برنامج التمويل الصغير والمشاريع الصغيرة من أنشطة الائتمان التي يضطلع بها البرنامج.
- (ب) يلزم توفير تمويل إضافي للمشاريع من أجل توسيع قاعدة رأس المال الخاصة ببرامج تقديم الائتمانات للمشاريع الصغرى والمشاريع الصغيرة وبأنشطة التدريب على تنظيم المشاريع الصغيرة الحجم والصغيرة جدا

الجدول خامسا - ٢
احتياجات برنامج التمويل الصغير والمشاريع الصغيرة من الموارد حسب فئة الإنفاق
(بآلاف دولارات الولايات المتحدة)

الزيادة في تقديرات فترة ٢٠٠٣-٢٠٠٢ مقارنة باعتمادات فترة ٢٠٠١-٢٠٠٠	تقديرات ٢٠٠٣-٢٠٠٢	اعتمادات ٢٠٠١-٢٠٠٠	نفقات ١٩٩٩-١٩٩٨		
				الموظفون	الموظفون الدوليون
	٣٠٩	٢٩٧	٢٩٤	الموظفون	الموظفون الدوليون
	٣٩٧١	٢٧١٥	١٩٩٠	الموظفون المحليون	
	١٢٦٨	٣٠١٢	٢٢٨٤	المجموع الفرعي	
	٦٤	٤٨	٣٠	الخدمات	السفر
	٧٦	٢٠	١٧		الاتصال
	٤١	١٨	٩		خدمات النقل
	٥٠	٣٦	٥٧		التدريب
	٨١	٤٠	٢٨١		خدمات متنوعة
	٧٢	٥٠	٢٤		الخدمات الاستشارية
	١٧٢	٣٨٤	٤١٨	المجموع الفرعي	
	٣٦	١٨	٤	اللوازم	لوازم النقل
	٤	٢	١		كتب المكاتب
	٨٤	٥٦	٢٣		لوازم متنوعة
	٤٨	٧٦	٢٨	المجموع الفرعي	
	٣١	١٢	١١	المعدات	أجهزة/برامجيات الحاسوب
	٣٣	٩	١٨		المعدات والأثاث
		صفر	٣		التشييد
	٤٣	٢١	٣٢	المجموع الفرعي	
	١٦٦	١٥٤	٢٠٢	المباني	استئجار المباني
	١٢	١٤	٩		المرافق
	٣٦	٢٦			الصيانة
	٢٠	٢١٤	٢١١	المجموع الفرعي	
	١٥٥١	٣٥١٥	٢٩٧٣	إجمالي المشاريع المتكررة ^(١)	
	٤٤٧٩	٤٠١٨	١٤٦٢	إجمالي المشاريع غير الممولة ^(١)	

تعليقات على الميزانية

١٩-٥ يتسم هذا البرنامج بالاعتماد على الذات بالنظر إلى أنه يغطي تكاليفه الجارية من الإيرادات المتأتية من الفوائد التي تدرها أنشطته الخاصة بالإقراض. وتبلغ الإيرادات المتأتية نحو ٢,٥ مليون دولار سنويا.

٢٠-٥ يرد رأس المال اللازم للقروض بأكمله من تبرعات المانحين الخاصة المقدمة لهذا الغرض.

الفصل السادس

دائرة الخدمات التشغيلية والتقنية

المهمة

١-٦ تتمثل مهمة دائرة الخدمات التشغيلية والتقنية التابعة للوكالة في إيجاد وتحسين التعاضد فيما بين المهام المتصلة بنظم المعلومات، والشراء، والنقل والإمداد، والتشييد، والخدمات الهندسية في الوكالة. كما تتمثل هذه المهمة في توجيه هذه الخدمات نحو تحقيق أفضل النتائج من حيث الكفاءة والموثوقية وحسن التوقيت، ومن ثم، المساهمة في تنفيذ الولاية التي تضطلع بها الأونروا فيما يتصل بتوفير المساعدة الإنسانية للاجئين الفلسطينيين.

الأهداف

٢-٦ تستهدف دائرة الخدمات التشغيلية والتقنية التابعة للوكالة تحسين أنشطة الإدارات المستعملة وتوفير الدعم لها. وسوف تأخذ الدائرة بالفعالية والكفاءة وتواظب عليهما في نشر خدمات دعم تكنولوجيا المعلومات عن طريق توفير سبل أفضل وأكثر موثوقية للحصول على المعلومات، وهيئة هياكل أساسية حديثة وفي المتناول لتكنولوجيا نظم المعلومات والاتصالات، كما ستتقيد بالمعايير الرفيعة الفعالة التكلفة والموثوق بها والحسنة التوقيت فيما يتصل بمهام الشراء والنقل والإمداد والهندسة/التصميم/التشييد، وستعمل على تحسين هذه المعايير.

الهيكلة

٣-٦ لأغراض التخطيط والميزنة، تنقسم أنشطة دائرة الخدمات التشغيلية والتقنية إلى البرامج الفرعية الثلاثة التالية:

(أ) الشراء والنقل والإمداد

(ب) نظم المعلومات

(ج) خدمات الهندسة والتشييد

الأنشطة المقررة

٤-٦ ستقوم دائرة الخدمات التشغيلية والتقنية بشراء السلع وتنفيذ خدمات الهندسة والتشييد وإعداد التصميمات والتعليمات والإجراءات الفنية. وسوف تستخدم نظم

المعلومات القائمة وتقوم على نحو رشيد بتحسين تطبيقات تكنولوجيا المعلومات وهيكلها الأساسية داخل الوكالة.

٥-٦ وسوف تقوم الدائرة أيضا بتعهد وإدارة مخزون مؤلف من طائفة واسعة من السلع، منها السلع الأساسية ولوازم القرطاسية والمعدات والأجهزة والبرامجيات الحاسوبية واللوازم الطبية ومجموعة واسعة من اللوازم العامة الخاصة ببرامج الوكالة وتنظيمها وإدارتها.

٦-٦ وستتولى الدائرة إدارة أسطول المركبات التابع للوكالة، بما في ذلك شراء المركبات وقطع الغيار، وتوفير خدمات النقل والإمداد اللازمة لنقل الموظفين والسلع في كل مجال من المجالات وفيما بينها وشراء وصيانة المخزون السلعي لقطع الغيار وإدارة ورش صيانة المركبات داخل الوكالة وإدارة مراكز توزيع السلع الغذائية الأساسية.

٧-٦ وسوف تعمل الدائرة كأداة للأخذ بتكنولوجيا المعلومات في الأونروا وتعهدتها وإدارتها وكجهة رئيسية لدعمها. وسوف تقوم الدائرة بنشر نظم وهيكل أساسية للاتصالات السلكية واللاسلكية من أجل تزويد المستعملين بمرافق اتصالات أفضل وتعزيز سبل الوصول الفوري إلى المعلومات وتكلفة معقولة. وسوف تضطلع الدائرة أيضاً بتطوير النظم وتنفيذ المشاريع في مجال تكنولوجيا المعلومات، بما في ذلك وضع المعايير المتعلقة بأجهزة الحاسوب وبرامجياته والاتصالات السلكية واللاسلكية والتعليمات المتصلة بها والمتعلقة بالشراء والتوزيع والصيانة والدعم، وتوفير هذه المعايير والتعليمات واستكمالها.

٨-٦ وسوف يجري تنفيذ برامج مناسبة وفعالة لضمان تحلي الموظفين بمجموعات المهارات اللازمة لإدارة وتنفيذ الخدمات المطلوبة. كما ستستعرض الدائرة احتياجاتها من الموارد البشرية بغرض تحسين الخدمات التي تقدمها للمستعملين.

المعوقات والتحديات

٩-٦ من التحديات الرئيسية التي تواجه دائرة الخدمات التشغيلية والتقنية بالوكالة تحسين سبل حصول المستعملين على المعلومات على صعيد الوكالة، وذلك من حيث نطاق المعلومات التي يجري الحصول عليها وعدد الموظفين المتمتعين بحق الحصول على هذه المعلومات، وأمن هذه السبل وسرعتها وموثوقيتها. وتتمثل الأدوات الرئيسية لتنفيذ هذه المهمة في الهياكل الأساسية لشبكات المنطقة المحلية والشبكة الساتلية الواسعة. وستحتاج هذه الأدوات إلى تبسيط متواصل وتحسينات مستمرة، ولا سيما بالنظر إلى الإصلاحات التي أجريت حديثاً فيما يتعلق بالشؤون المالية وكشوف المرتبات، الأمر الذي أدى إلى توسيع نطاق خدمات تكنولوجيا المعلومات، والذي يستلزم بالتالي اقتناء قدر كبير من الهياكل

الأساسية والأجهزة والبرامجيات الحاسوبية الخاصة بتكنولوجيا المعلومات. ولا يمكن بسهولة تلبية هذه الاحتياجات من الصندوق العام للوكالة.

٦-١٠ ومن التحديات الرئيسية الأخرى تقديم الخدمات والسلع الرفيعة النوعية بتكلفة معقولة من خلال تحسين القدرة التنافسية وتثبيت الأسعار، وتحسين عملية إيجاد مصادر من المومنين والتثيت مسبقاً من صلاحياتهم، وتحسين أنشطة المتابعة وإدارة العقود. وسوف تحد الصعوبة المتزايدة التي تلاقىها الوكالة في تعيين الموظفين المدربين والاحتفاظ بهم نتيجة للجداول التي وضعت في عام ١٩٩٩ لمرتبات موظفي المنطقة من قدرة الوكالة على مواكبة التطورات التشغيلية والفنية الجديدة، وسوف تؤثر سلباً على الخبرة المؤسسية.

٦-١١ وبسبب حالات العجز التي تعاني منها ميزانية الصندوق العام، لم تجد الوكالة أمامها خياراً سوى اللجوء إلى أسلوب صيانة الهياكل الأساسية والتطبيقات القائمة في مجال تكنولوجيا المعلومات والهياكل والمركبات والمعدات. وكثير من هياكل تكنولوجيا المعلومات في الوكالة لم يجر تحديثه ليتواءم مع مستوى الزيادة في الطلب على خدمات تكنولوجيا المعلومات. كما تدهورت أحوال المباني والهياكل بحيث أصبح من الضروري استبدالها في وقت مبكر عن أوانها الطبيعي، الأمر الذي يحدث ارتفاعاً في إجمالي التكاليف. وبالإضافة إلى ذلك، لم يجر استبدال المركبات حسب المبادئ التوجيهية المعمول بها داخل الوكالة. وأدت هذه الحالة إلى ارتفاع تكاليف صيانة أسطول المركبات القائم والمعدات الموجودة، كما استلزمت إحداث زيادة كبيرة في الجزء المخصص لاستبدال المركبات في ميزانية الفترة ٢٠٠٢-٢٠٠٣.

٦-١٢ ومن المعوقات الهامة التي تخرج عن سيطرة الوكالة الحالة السياسية السائدة في الضفة الغربية وغزة. فهذه الأزمة، في حال استمرارها، لن تؤدي فقط إلى إعاقة قدرة الوكالة على تنفيذ خدمات معينة في حينها، بل ستحدث أيضاً زيادة في تكلفة تنفيذ هذه الخدمات.

٦-١٣ وتتأثر سلباً قدرة الوكالة على تنفيذ الخدمات بسبب اضطرابها إلى العمل في ظل القواعد والأنظمة المختلفة التي تضعها الحكومة المضيفة. وكثيراً ما يحدث هذا زيادة في التكلفة التي تتكبدها الوكالة للوفاء ببعض المواصفات أو الأنظمة المحلية المعينة. فتباين الأنظمة التي تضعها البلدان المضيفة يؤدي في أحيان كثيرة إلى إرباك حركة السلع والأفراد واللوازم وأوقات التسليم.

الاحتياجات من الموارد

الجدول سادسا - ١

احتياجات دائرة الخدمات التشغيلية والتقنية من الموارد حسب نوع النشاط

(نقدا وعينا، بآلاف دولارات الولايات المتحدة)

النسبة المئوية للزيادة في الفترة ٢٠٠٣-٢٠٠٢	تقديرات مقارنة بالفترة ٢٠٠١-٢٠٠٠	مخصصات ٢٠٠١-٢٠٠٠	نفقات ١٩٩٩-١٩٩٨	
١٠,٨%	٢٧ ١٩٢	٢٤ ٥٣١	١٨ ٤٣٣	خدمات الشراء والنقل والإمداد
٧,٧%	٦ ٣٨٦	٥ ٩٢٩	٩ ٨١٠	خدمات الهندسة والتشييد
٠,٦%	٥ ٣٦١	٥ ٣٢٧	٣ ٨٢٧	نظم المعلومات
	٤٩٦	صفر	صفر	الإدارة
١٠,٢%	٣٩ ٤٣٥	٣٥ ٧٨٧	٣٢ ٠٧٠	إجمالي الميزانية العادية
	٣٠	٥٠٣	٢ ٠٣٩	إجمالي ميزانية المشاريع

الجدول سادسا - ٢

الاحتياجات من موارد الخدمات التشغيلية والتقنية حسب فئة الإنفاق

(نقدا وعينا، بالآلاف دولارات الولايات المتحدة)

الفئة	الزيادة في تقديرات فترة ٢٠٠٢-٢٠٠٣ مقارنة باعتبارات فترة ٢٠٠١-٢٠٠٠		التقديرات ٢٠٠٢-٢٠٠٣		الاعتمادات ٢٠٠١-٢٠٠٠		النفقات ١٩٩٩-١٩٩٨	
الموظفون		٥ ٦٨٠	٥ ٣٨٦	٥ ٩٥٩	الموظفون الدوليون			
		١٩ ١٠٤	١٨ ٥٠٧	١٧ ٧٥٩	الموظفون المحليون			
المجموع الفرعي	٨٩١	٢٤ ٧٨٤	٢٣ ٨٩٣	٢٣ ٧١٨				
الخدمات		٣٩٥	٣١١	٢٠٦	السفر			
		٧٢٢	٧٦	٢٧	الاتصالات			
		٢ ٦٠٠	٢ ٧٧٩	١ ٨٠٧	خدمات النقل			
		٢٤١	١٦٢	٥٤	التدريب			
		١ ٣٤٧	١ ٩٥٥	٥ ٠٣٦	خدمات متفرقة			
		٣٦٤	٢١٨	١٤٤	خدمات استشارية			
المجموع الفرعي	١٦٨	٥ ٦٦٩	٥ ٥٠١	٧ ٢٧٤				
اللوازم		صفر	صفر	٢٦٧ -	اللوازم الطبية			
		٢ ٢٤٣	١ ٦٩١	١ ٠٠٦	لوازم النقل			
		١٧	١٦	٩٩ -	لوازم الملابس			
		٣٩	٢٧	٨	الكتب المدرسية وكتب المكتبات			
		٥٣٣	٥٧٩	٢٣ -	لوازم متفرقة			
		صفر	صفر	٢ ٠٥٢ -	السلع الأساسية			
المجموع الفرعي	٥١٩	٢ ٨٣٢	٢ ٣١٣	١ ٤٢٧ -				
التجهيزات والبناء		١ ١٤٥	١ ٠٦٨	٦٧٧	معدات/برمجيات الحاسوب			
		٦٠١	٤١٣	١٦٥	التجهيزات والأثاث			
		٢ ٩٧٨	١ ٣٠٤	١ ١٢٠	معدات النقل			
		٩٤	٤٤	٤٠٧	البناء			
المجموع الفرعي	١ ٩٨٩	٤ ٨١٨	٢ ٨٢٩	٢ ٣٦٩				
المرافق		٥٩	٦٢	٣٩	إيجار المرافق			
		١٢٣	٩٧	٩٤	المنافع			
		٦٣٢	٥٩٢	صفر	الصيانة			
المجموع الفرعي	٦٣	٨١٤	٧٥١	١٣٣				
المساعدات		صفر	صفر	٣				
نفقات أخرى		٥١٨	٥٠٠	صفر	الاحتياطيات			
المجموع الفرعي	١٨	٥١٨	٥٠٠	صفر				
مجموع الميزانية العادية	٣ ٦٤٨	٣٩ ٤٣٥	٣٥ ٧٨٧	٣٢ ٠٧٠				
مجموع ميزانية المشاريع	(٢٠٣)	٣٠٠	٥٠٣	٢ ٠٣٩				

تعليقات على الميزانية

٦-١٤ يبين الجدولان سادسا-١ وسادسا-٢ نموا في الموارد قدره ٣,٦ ملايين دولار مقارنة باعتمادات الفترة ٢٠٠٠-٢٠٠١ في إطار بند الخدمات التشغيلية والتقنية. ويعزى هذا النمو إلى ما يلي:

- (أ) زيادة قدرها ١,٧ مليون دولار في إطار بند معدات النقل لاستبدال ١٠٩ مركبات قديمة كان يجب استبدالها منذ وقت طويل. ويتوفر لدى الوكالة ٧٦٢ مركبة؛
- (ب) زيادة قدرها ٩٠٠ ٠٠٠ دولار في إطار بند تكاليف الموظفين تعزى إلى ما يلي:
- ١' ٤٠٠ ٠٠٠ دولار لإنشاء مكتب مدير الخدمات التشغيلية والتقنية؛
- ٢' ٥٠٠ ٠٠٠ دولار فيما يتعلق بتكاليف العلاوات السنوية؛
- (ج) زيادة قدرها ٥٠٠ ٠٠٠ دولار في إطار بند لوازم النقل بسبب ارتفاع أسعار الوقود؛
- (د) زيادة قدرها ٩٠٠ ٠٠٠ دولار في إطار بند معدات وخدمات الاتصالات تعزى إلى إنشاء شبكة المنطقة الواسعة الساتلية؛
- (هـ) انخفاض قدره (٤٠٠ ٠٠٠ دولار) في إطار بند خدمات النقل والخدمات الأخرى يعزى إلى استرجاع التكاليف من المانحين والمستخدمين.

الفصل السابع الخدمات المشتركة

المهمة

١-٧ الهدف من الخدمات المشتركة بالوكالة كفاءة أعلى مستويات الفعالية والكفاءة والنزاهة لدى الاضطلاع بالولاية الإنسانية المسندة إلى الأونروا والمستمدة من قرارات الجمعية العامة ذات الصلة من خلال توفير القيادة لبرامج الوكالة والميادين التابعة لها وإدارة الموارد البشرية والمالية للوكالة.

الهيكلة

٢-٧ يشمل عمل الخدمات المشتركة مجمل عملية إدارة الوكالة وتوفير المشورة في مجال السياسات، والمشورة القانونية، وجمع الأموال، والإعلام والاتصال، وإدارة الموارد المالية والبشرية، ومراجعة الحسابات والتفتيش. وتختلف الخدمات المشتركة عن الخدمات التشغيلية بالأونروا، التي تتبع مباشرة من الأنشطة البرنامجية في الميادين الخمسة حيث أنها تيسر اتخاذ القرارات التنظيمية وإدارة الوكالة وتكفل اتصال الوكالة بالمتجمع الدولي. ولأغراض التخطيط والميزنة، تتوزع أنشطة الخدمات المشتركة على المكاتب التسعة التالية:

- (أ) مكتب المفوض العام؛
- (ب) الخدمات القانونية؛
- (ج) مراجعة الحسابات والتفتيش؛
- (د) العلاقات الخارجية؛
- (هـ) الإعلام؛
- (و) تحليل السياسات؛
- (ز) مكتبا الاتصال في نيويورك وجنيف؛
- (ح) الإدارة والموارد البشرية؛
- (ط) الخدمات المالية.

٣-٧ وتبين الصفحات التالية خطة العمل المفصلة لكل من هذين المكتبين.

المعوقات والتحديات

٤-٧ كما هي الحال بالنسبة للبرامج التي تضطلع بها الوكالة، تشكل القيود المفروضة على الموارد عقبة تعترض قدرة الخدمات المشتركة بالوكالة على تعيين الموظفين المؤهلين

والاحتفاظ بهم. وتكشف الاتجاهات الأخيرة عن تزايد عدد الموظفين الدوليين والمحليين الذين يتركون الوكالة وينتقلون للعمل في منظمات دولية أخرى بمراتب أعلى.

٧-٥ وتشكل القلاقل الجارية في غزة والضفة الغربية تكلفة مباشرة وغير مباشرة مستمرة بالنسبة للوكالة. وفرض الرسوم على السلع الإنسانية وفرض القيود على حركة الموظفين المحليين في الضفة الغربية وغزة قد أدت إلى تكبد خسائر مالية. وكنتيجة جزئية للوضع، عانت الوكالة بالفعل من تأخيرات كبيرة في تنفيذ النظام الجديد لكشوف المراتب والإدارة المالية. كما أن الصراعات الدائرة في هذه المناطق تعيق الجهود المبذولة لتعيين الموظفين.

الاحتياجات من الموارد

الجدول سابعاً - ١

الاحتياجات من موارد الخدمات المشتركة حسب النشاط

(نقداً وعيناً، بالآلاف دولارات الولايات المتحدة)

النسبة المئوية للزيادة في الفترة ٢٠٠٣-٢٠٠٢ مقارنة بالفترة ٢٠٠١-٢٠٠٠	التقديرات ٢٠٠٣-٢٠٠٢	الاعتمادات ٢٠٠١-٢٠٠٠	النفقات ١٩٩٩-١٩٩٨	
				الإدارة العامة
	٢ ٣٣٠	٢ ٦٨٩	٢ ٥٩٦	مكتب المفوض العام
	٢ ٥٤٩	٢ ٤٢١	١ ٧٧٣	الخدمات القانونية
	١ ٨٧٧	١ ٨٠٠	١ ٦٧٦	خدمات مراجعة الحسابات
	٢ ٢٣٦	٢ ٠٣٤	١ ٨٢٦	العلاقات الخارجية
	١ ٥٥٤	١ ٤٩٣	٩٧٣	الإعلام
	١ ٣١٧	٩٤٠	٥٩٧	وحدة تحليل السياسات
	٦٣٦	٦٢٠	٦٢٩	مكتب الاتصال في نيويورك
	٣٥ ٤٦٦	٢٩ ٩٥٨	٢٧ ١٦٨	الإدارة والموارد البشرية
	٨ ٩٣٨	٧ ٠٢٥	٦ ٠٨٥	الخدمات المالية
	٥٦ ٩٠٣	٤٨ ٩٨٠	٤٣ ٣٢٣	مجموع الميزانية العادية (ما عدا الاحتياطيات)
				الاحتياطيات العامة
	١٤ ٠٠٠	١٤ ٠٠٠		الاحتياجات من رأس المال
	١٥ ٠٠٠	١٢ ٠٠٠		الاحتياجات فيما يتعلق بزيادة المراتب
	٢ ٠٠٠	٢ ٠٠٠		احتياطي الطوارئ
	٣١ ٠٠٠	٢٨ ٠٠٠	صفر	المجموع الفرعي
	٨٧ ٩٠٣	٧٦ ٩٨٠	٤٣ ٣٢٣	مجموع الميزانية العادية
	٧٠٦	٣٠٠	٣٩١	مجموع ميزانية المشاريع

الجدول سابعا - ٢

الاحتياجات من موارد الخدمات المشتركة حسب فئة الإنفاق
(نقدا وعينا، بالآلاف دولارات الولايات المتحدة)

الفئة	الزيادة في تقديرات فترة مقارنة ٢٠٠٣-٢٠٠٢		الافتقادات	
	باعتبارات فترة ٢٠٠١-٢٠٠٠	التقديرات ٢٠٠٣-٢٠٠٢	الاعتمادات ٢٠٠١-٢٠٠٠	١٩٩٩-١٩٩٨
الموظفون		٢١ ٧٨٣	١٨ ٩٦٩	١٧ ٨٥٠
		٢٣ ٤٧٨	١٩ ٩٩٤	١٧ ٦٥١
		٦ ٢٩٨	٣٨ ٩٦٣	٣٥ ٥٠١
الخدمات		١ ٠٥٧	١ ٢٨٢	٦٤٧
		١ ٣٧١	١ ٥٥٨	١ ٧٧٦
		٢٣	١٩٤	١٦٧
		١ ٣٧٣	٣٦٨	١٢٧
		٢ ٤٠٧	١ ٩٣٣	١ ٥٧٢
		٤٨١	٥١٩	٣٢٧
		٨٥٨	٥ ٨٥٤	٤ ٦١٦
اللوازم		٣٠	٣١	٣١
		١٤	١٦	١٧
		٥٨	٥١	٣٢
		١ ٠٣٠	٩٥١	٧٦٤
		٧	١٢	٢١
		٧٨	١ ٠٦١	٨٦٥
التجهيزات والبناء		٣٥٤	١٦١	٣٦٠
		٥٨٧	٣٨٢	٤١١
		٧	١٠ -	٢٧٢
		٤١٥	٥٣٣	١ ٠٤٣
المرافق		٥٠٣	٦٣٣	٤٨٥
		٨٩٧	٨٨٢	٧٨٦
		١ ٠٢٢	٩٦٠	
		٥٣ -	٢ ٤٢٢	١ ٢٧١
الهبات والمساعدات		٨٥	٨٥	٢٧
نفقات أخرى		٣١ ٣٣٦	٢٨ ٠٠٩	صفر
		٣ ٣٢٧	٢٨ ٠٠٩	صفر
مجموع الميزانية العادية		١٠ ٩٢٣	٧٦ ٩٨٠	٤٣ ٣٢٣
مجموع ميزانية المشاريع		٧٠٦	٣٠٠	٣٩١

تعليقات على الميزانية

٦-٧ يبين الجدولان سابعا-١ وسابعا-٢ نموا في الموارد قدره ٧,٩ ملايين دولار في إطار بند الخدمات المشتركة (بنسبة ١٦,٢ في المائة) مقارنة باعتمادات الفترة ٢٠٠٠-٢٠٠١ ويعزى هذا النمو إلى ما يلي:

(أ) زيادة قدرها ٢,٨ مليون دولار في إطار بند تكاليف الموظفين الدوليين، وتوزع كالتالي:

'١' ١,٨ مليون دولار لسبع وظائف إضافية لازمة للتصدي لحجم العمل الزائد والظروف المتغيرة في منطقة عمليات الوكالة؛

'٢' مليون دولار في إطار التكاليف القياسية للموظفين الدوليين؛

(ب) زيادة قدرها ٣,٤ مليون دولار في إطار بند تكاليف الموظفين المحليين:

'١' ١,٢ مليون دولار لتكاليف العلاوات السنوية للموظفين المحليين وبدلات الوظائف الأخرى، مثل بدل موظف أقدم من الفئة الفنية؛

'٢' إدراج مبلغ قدره ٢,٢ مليون دولار في إطار هذا البند من خدمات الدعم المقدمة للمساعدة المؤقتة. وسيحمل هذا المبلغ في نهاية الأمر على البرامج على مدار فترة السنتين؛

(ج) إدراج احتياطي للتدريب قدره مليون دولار لتلبية الحد الأدنى من احتياجات تدريب الموظفين؛

(د) زيادة قدرها ٤٠٠.٠٠٠ دولار لاستبدال المعدات التالفة وتحديث معدات الحواسيب؛

(هـ) إدراج مبلغ قدره ٣٠٠.٠٠٠ دولار للاحتياجات التشغيلية (يوزع على البرامج في النهاية) في إطار بند الخدمات المشتركة.

الحواشي

(١) منظمة الصحة العالمية، تقرير الصحة العالمية لعام ٢٠٠٠، المرفق، الجدول ٨: مؤشرات مختارة للحسابات الوطنية للصحة لجميع الدول الأعضاء، تقديرات عام ١٩٩٧ (جنيف، ٢٠٠٠).