

Distr.: General  
12 March 2001  
Arabic  
Original: English

## الجمعية العامة



الدورة الخامسة والخمسون  
البند ١٣٣ من جدول الأعمال  
تمويل بعثة الأمم المتحدة للإدارة المؤقتة في كوسوفو

ميزانية بعثة الأمم المتحدة للإدارة المؤقتة في كوسوفو للفترة من  
١ تموز/يوليه ٢٠٠١ إلى ٣٠ حزيران/يونيه ٢٠٠٢  
تقرير الأمين العام

موجز

يتضمن هذا التقرير الميزانية المقترحة لفترة الـ ١٢ شهرا الممتدة من ١ تموز/يوليه ٢٠٠١ إلى ٣٠ حزيران/يونيه ٢٠٠٢ للإبقاء على بعثة الأمم المتحدة للإدارة المؤقتة في كوسوفو. ويبلغ إجمالي هذه الميزانية ٦٠٠ ٨٠٣ ٤٤٨ دولار (صافيها ١٠٠ ٨٩٢ ٤١٨ دولار).

وتتصل نسبة تبلغ نحو ٧٧ في المائة من الميزانية الإجمالية بالموارد المتعلقة بتكاليف الموظفين المدنيين. وتبلغ حصة التكاليف التشغيلية ١٤ في المائة من الميزانية، بينما تشكل تكاليف الأفراد العسكريين ٢ في المائة، أما الاقتطاعات الإلزامية من مرتبات الموظفين فتمثل نسبة ٧ في المائة من مجموع الميزانية. ورصدت للبرامج الأخرى نسبة تقل عن ١ في المائة من إجمالي الموارد.

وترد في الفقرة ٣ من هذا التقرير الإجراء المطلوب اتخاذه من قبل الجمعية العامة.

## المحتويات

الصفحة	الفقرات	
٤	٣-١	..... نظرة عامة - أولا
٦	٤	..... الولاية السياسية للبعثة - ثانيا
٧	٢٩-٥	..... الخطة والاحتياجات التشغيلية - ثالثا
١٤	٣١-٣٠	..... المساهمات المقدمة بموجب اتفاق مركز البعثة - رابعا
١٥	٣٢	..... التبرعات والصناديق الاستمائية - خامسا
١٥	٣٤-٣٣	..... حالة سداد التكاليف للحكومات المساهمة حاليا بوحدات مشكلة - سادسا
١٥	٣٩-٣٥	..... المعدات المملوكة للوحدات والاكتفاء الذاتي - سابعا
١٧	٤٥-٤٠	..... الاحتياجات من الموظفين - ثامنا
١٧	٤٥-٤٠	..... التغييرات في الاحتياجات من الموظفين - ألف
٢٠		..... جدول ملاك الموظفين الحالي والمقترح - باء
٢١	٤٩-٤٦	..... مسائل أخرى - تاسعا

## المرفقات

٢٣	.....	تقديرات التكاليف للفترة من ١ تموز/يوليه ٢٠٠١ إلى ٣٠ حزيران/يونيه ٢٠٠٢
٢٣	.....	ألف - بيان موجز
٢٦	.....	باء - توزيع إجمالي الاحتياجات حسب العناصر الرئيسية للتكاليف
٢٧	.....	جيم - معلومات تكميلية
٣٧	.....	الثاني - تقديرات التكاليف للفترة من ١ تموز/يوليه ٢٠٠١ إلى ٣٠ حزيران/يونيه ٢٠٠٢: تحليل
٣٧	.....	ألف - التكاليف الموحدة والتكاليف الخاصة بالبعثة
	.....	باء - توزيع الموارد حسب مؤشرات التكاليف المدرجة في الميزانية: التكاليف القياسية والتكاليف الخاصة بالبعثة
٥٤	.....	جيم - الاحتياجات غير المتكررة

٧٠	.....	الثالث - الدعم الذي تقدمه بعثة الأمم المتحدة للإدارة المؤقتة في كوسوفو إلى الكيانات التابعة للأمم المتحدة وغير التابعة لها في منطقة البعثة
٧١	.....	الرابع - تنفيذ التوصيات السابقة للجنة الاستشارية لشؤون الإدارة والميزانية
٧٥	.....	الخامس - الهياكل التنظيمية
٧٥	.....	ألف - بعثة الأمم المتحدة للإدارة المؤقتة في كوسوفو
٧٦	.....	باء - الإدارة المدنية
٧٧	.....	جيم - شعبة الإدارة
٧٨	.....	خريطة

## أولا - نظرة عامة

- ١ - يتضمن هذا التقرير الميزانية المقترحة لفترة الـ ١٢ شهرا الممتدة من ١ تموز/يوليه ٢٠٠١ إلى ٣٠ حزيران/يونيه ٢٠٠٢ للإبقاء على بعثة الأمم المتحدة للإدارة المؤقتة في كوسوفو، والبالغ إجماليها ٦٠٠ ٨٠٣ ٤٤٨ دولار (صافيها ١٠٠ ٨٩٢ ٤١٨ دولار).
- ٢ - وتتضمن الاحتياجات المقدرة للفترة من ١ تموز/يوليه ٢٠٠١ إلى ٣٠ حزيران/يونيه ٢٠٠٢ نقصانا قدره ٠,٢ في المائة (٤٠٠ ١٩٦ ١ دولار) في إجمالي الموارد، وذلك فيما يتعلق بالنفقات المعتمدة للفترة الحالية الممتدة من ١ تموز/يوليه ٢٠٠٠ إلى ٣٠ حزيران/يونيه ٢٠٠١. ويعكس النقصان المقترح انخفاضاً في التكاليف التشغيلية بنسبة ٢٨,٥ في المائة وفي البرامج الأخرى بنسبة ١,٥ في المائة، وهو ما تقابله بصورة جزئية زيادة في تكاليف الأفراد العسكريين بنسبة ٢,٧ في المائة، وفي تكاليف الموظفين المدنيين بنسبة ٦,٨ في المائة، وفي الاقتطاعات الإلزامية من مرتبات الموظفين بنسبة ٧ في المائة. ومن المتوقع أن يلزم تقديم ميزانية منقحة لهذه الفترة المالية. بمجرد أن تتم صياغة خطط محددة لتنفيذ الأولويات المبينة في الفقرة ٢٩.

الجدول ١  
الموارد المالية  
(بآلاف دولارات الولايات المتحدة)

الزيادة المقترحة/النقصان المقترح مقارنة مع الفترة ٢٠٠١/٢٠٠٠		تقديرات التكاليف <sup>(أ)</sup>	النفقات المخصصة	النفقات	بنود الاتفاق
النسبة المئوية	المبلغ	٢٠٠٢/٢٠٠١	٢٠٠١/٢٠٠٠	٢٠٠٠/١٩٩٩	
٢,٧	٢١٢,١	٨٠٢٦,٤	٧٨١٤,٣	٣٩٣٤,١	الأفراد العسكريون
٦,٨	٢٢٢١٥,٨	٣٤٥١٩٨,٩	٣٢٢٩٨٣,١	١٥٨١٧٢,٨	الموظفون المدنيون
(٢٨,٥)	(٢٥٥٦٥,٣)	٦٤١٢٢,٩	٨٩٦٨٨,٢	١٨٨٥٤٦,١	الاحتياجات التشغيلية
(١,٥)	(٢٤,٠)	١٥٤٣,٩	١٥٦٧,٩	١٥٧٨,٤	البرامج الأخرى <sup>(ب)</sup>
٧,٠	١٩٦٥,٠	٢٩٩١١,٥	٢٧٩٤٦,٥	٩٥٥٨,٤	الاقتراعات الإلزامية من مرتبات الموظفين
(٠,٢)	(١١٩٦,٤)	٤٤٨٨٠٣,٦	٤٥٠٠٠٠,٠	٣٦١٧٨٩,٨	إجمالي الاحتياجات <sup>(ج)</sup>
-	-	-	-	٥٨٥,٥	التبرعات
(٠,٢)	(١١٩٦,٤)	٤٤٨٨٠٣,٦	٤٥٠٠٠٠,٠	٣٦٢٣٧٥,٣	المجموع

(أ) ترد معلومات عن توزيع الموارد حسب التكاليف الموحدة والتكاليف الخاصة بالبعثة في المرفق الثاني، بء.

(ب) باستثناء الموظفين.

(ج) لا تتضمن الاعتمادات المرصودة لحساب دعم عمليات حفظ السلام ولقاعدة الأمم المتحدة للإمداد والنقل في برينديزي.

## الجدول ٢

## الموارد البشرية

الزيادة/التقصان)	مقارنة مع الفترة			موارد الأفراد العسكريين والموظفين المدنيين
	٢٠٠٢/٢٠٠١	٢٠٠١/٢٠٠٠	٢٠٠٠/١٩٩٩	
المراقبون العسكريون	-	-	-	-
الوحدات العسكرية	-	-	-	-
موظفو الاتصال العسكريون	٣٨	٣٨	٣٨	٣٨
الشرطة المدنية	٤ ٧١٨	٤ ٧١٨	٤ ٧١٨	٤ ٧١٨
الموظفون الدوليون	(٢٠)	١ ٣١٩	١ ٣٣٩	١ ١٤٨
الموظفون الوطنيون	١١	١١	١٢	١٢
الموظفون المحليون	(٥٨)	٣ ٨٥٨	٣ ٩١٦	٣ ٢٨٢
متطوعو الأمم المتحدة	٢٠٣	٢٠٣	٢٠٣	٢٠٣

## ٣ - فيما يلي الإجراءات المطلوب من الجمعية العامة اتخاذها:

- (أ) رصد مبلغ إجماليه ٦٠٠ ٨٠٣ ٤٤٨ دولار (صافيها ١٠٠ ٨٩٢ ٤١٨ دولار) للإبقاء على البعثة خلال فترة الإثني عشر شهرا الممتدة من ١ تموز/يوليه ٢٠٠١ إلى ٣٠ حزيران/يونيه ٢٠٠٢؛
- (ب) قسمة المبلغ المذكور في الفقرة ٣ (أ) أعلاه بين الدول الأعضاء للفترة من ١ تموز/يوليه ٢٠٠١ إلى ٣٠ حزيران/يونيه ٢٠٠٢.

## ثانيا - الولاية السياسية للبعثة

(قرار مجلس الأمن ١٢٤٤ (١٩٩٩) المؤرخ ١٠ حزيران/يونيه ١٩٩٩)

- ٤ - أنشأ مجلس الأمن بعثة الأمم المتحدة للإدارة المؤقتة في كوسوفو لإقامة وجود مدني دولي في كوسوفو بهدف توفير إدارة مؤقتة يمكن في ظلها لشعب كوسوفو أن يتمتع بقدر كبير من الاستقلال الذاتي داخل جمهورية يوغوسلافيا الاتحادية، ولتوفير إدارة انتقالية في الوقت نفسه الذي تنشأ فيه مؤسسات حكم ذاتي ديمقراطية مؤقتة وتشرف على وضعها لكفالة الظروف التي تهيئ لجميع سكان كوسوفو حياة سلمية وطبيعية. وتؤدي هذه البعثة،

بالتنسيق مع شعب كوسوفو، جميع الوظائف الإدارية الأساسية مثل الأعمال المصرفية والجمارك والخدمات الصحية والتعليم والبريد والاتصالات السلكية واللاسلكية؛ كما أنهما ستتولى في نهاية المطاف تنظيم الانتخابات. وعلاوة على العمل مع شعب كوسوفو، تتعاون البعثة مع المنظمات الدولية الأخرى كشركاء كاملين تحت قيادة الأمم المتحدة.

### ثالثاً - الخطة والاحتياجات التشغيلية

٥ - يرد بيان الاحتياجات التشغيلية للبعثة في تقارير الأمين العام إلى مجلس الأمن المؤرخة ١٢ حزيران/يونيه ١٩٩٩ (S/1999/672) و ١٢ تموز/يوليه ١٩٩٩ (S/1999/779) و ١٦ أيلول/سبتمبر ١٩٩٩ (S/1999/987 و Add.1) و ٢٣ كانون الأول/ديسمبر ١٩٩٩ (S/1999/1250) و ٣ آذار/مارس ٢٠٠٠ (S/2000/177) و ٦ حزيران/يونيه ٢٠٠٠ (S/2000/538) و ١٨ أيلول/سبتمبر ٢٠٠٠ (S/2000/878) و ١٥ كانون الأول/ديسمبر ٢٠٠٠ (S/2000/1196). ويرأس البعثة الممثل الخاص للأمين العام، أكبر الموظفين المدنيين الدوليين في كوسوفو. وهو يتمتع بأعلى السلطات التنفيذية المدنية المنصوص عليها والمخولة له بموجب قرار مجلس الأمن ١٢٤٤ (١٩٩٩) وله أيضاً القول الفصل فيما يتعلق بإعمال تلك السلطات.

٦ - ويساعد الممثل الخاص النائب الرئيسي للممثل الخاص للأمين العام في توجيه البعثة وإدارة شؤونها. ويكفل النائب الرئيسي للممثل الخاص اتباع نهج منسق ومتكامل من جانب المكونات الثلاثة للبعثة، وهي الإدارة المدنية (الأمم المتحدة) وبناء المؤسسات (منظمة الأمن والتعاون في أوروبا) وإعادة البناء (الاتحاد الأوروبي). ويرأس كل مكون من هذه المكونات نائب للممثل الخاص للأمين العام. كما تعمل البعثة بصورة وثيقة مع مفوضية الأمم المتحدة لشؤون اللاجئين، التي كانت تشكل المكون الرابع المتعلق بالشؤون الإنسانية قبل أن يجري إنهاء عملياتها تدريجياً وتوقفها نهائياً بحلول منتصف سنة ٢٠٠٠.

٧ - وأنشئ عدد من الكيانات للمساعدة في كفالة التنسيق بين المكونات وضمن مشاركة شعب كوسوفو. فاللجنة التنفيذية وفريق التخطيط المشترك هما الأداتين الرئيسيتين التي يكفل الممثل الخاص من خلالهما تنفيذ أهداف البعثة. وأنشئ المجلس الانتقالي لكوسوفو في تموز/يوليه ١٩٩٩ للمساعدة في إدارة الإقليم وإعداد كوسوفو للتمتع بقدر كبير من الاستقلال الذاتي. كما أن إنشاء الهيكل الإداري المؤقت المشترك في كانون الأول/ديسمبر ١٩٩٩ كان بداية لعملية إقامة المؤسسات الانتقالية للحكم الذاتي الديمقراطي والمستقل ذاتياً، ريثما يتم التوصل إلى تسوية سياسية. أما المجلس الإداري المؤقت، فيقدم توصيات إلى الممثل

الخاص لإدخال تعديلات على القوانين السارية وإصدار قواعد جديدة واقتراح مبادئ توجيهية للسياسة العامة التي تتبعها إدارات الهيكل الإداري المؤقت المشترك في تطبيق القوانين السارية. وقد أنشئت عشرون إدارة لتسيير الأمور في كوسوفو، يشترك في رئاسة كل منها رئيسان، أحدهما دولي والآخر محلي. ويرد أدناه بتفصيل أكبر تكوين ومسؤوليات كل هيئة من هذه الهيئات.

### اللجنة التنفيذية

٨ - ومن خلال اللجنة التنفيذية، يشرف الممثل الخاص للأمين العام على المهام المتصلة بالتكامل الفعلي بين مكونات البعثة، من قبيل تحديد أولويات التنفيذ ومراحل الاضطلاع بالمهام وتعيين المكلفين بها، وضمان التنسيق الفعال مع الوكالات الخارجية، ولا سيما مع القوة الأمنية الدولية في كوسوفو، ورسم السياسة العامة للبعثة. وتضم اللجنة في عضويتها النائب الرئيسي للممثل الخاص والنواب الثلاثة للممثل الخاص وغيرهم من كبار الموظفين حسب الاقتضاء. كما يشارك في اجتماعات اللجنة مدير الشؤون الإدارية في البعثة، ورئيس الأركان، ومدير الشؤون السياسية، والمستشار القانوني، والمتحدث باسم البعثة. وهكذا توفر اجتماعات هذه اللجنة منتدى يوميا فعالا لكبار موظفي البعثة في أعلى المستويات الإدارية لتسيير التعاون بين المكونات والنهوض بالتنسيق في مجالات محددة لتفادي ضياع الجهود وتجنب الازدواجية إلى أقصى حد ممكن.

### فريق التخطيط المشترك

٩ - وتلقى اللجنة التنفيذية المساعدة من فريق للتخطيط المشترك يرأسه النائب الرئيسي للممثل الخاص. ويتكون هذا الفريق من كبار موظفي التخطيط في كل واحدة من المنظمات المعنية بمكون من مكونات البعثة، وفي قسم التخطيط والتنسيق التابع لمكتب الممثل الخاص للأمين العام. وتمثل المهام الرئيسية لفريق التخطيط المشترك في كفاءة الاتساق بين خطط مختلف مكونات (أعمدة) البعثة. ويعمل أحد كبار ممثلي القوة الأمنية الدولية في كوسوفو (قوة كفور) مع فريق التخطيط المشترك بشأن القضايا العسكرية-المدنية. وتوجه الدعوة إلى ممثلي الوكالات الأخرى لحضور اجتماعات الفريق عند الاقتضاء. وتم تشكيل أمانة لفريق التخطيط المشترك لصقل وتحسين عملية التخطيط. وهذه الأمانة، التي تتألف من موظفي تخطيط على المستوى العملي من المكونات الثلاثة ومفوضية الأمم المتحدة لشؤون اللاجئين وقوة كفور، هي الآلية الرئيسية لتشكيل فرق العمل والأفرقة العاملة التي تضع التوصيات والخطط للاستراتيجيات والسياسات العامة لتنفيذ أولويات البعثة. وقد أسفرت عملية

التنسيق على نطاق البعثة عن إصدار وثيقة التخطيط الاستراتيجي ومصفوفة لتخطيط السياسات العامة.

١٠ - وقد تصدت فرق العمل والأفرقة العاملة لتحديات متنوعة، من قبيل توفير الإمدادات الأساسية من الكهرباء والمياه خلال فصل الشتاء الأول بعد انتهاء الصراع، وتسجيل الناجحين المدنيين، وعودة اللاجئين والمشردين، وتنسيق المساعدة الاقتصادية على صعيد البلديات.

### المجلس الانتقالي لكوسوفو

١١ - أنشئ المجلس الانتقالي لكوسوفو في تموز/يوليه ١٩٩٩ للمساعدة على إدارة إقليم كوسوفو وإعداده للتمتع باستقلال ذاتي حقيقي. ويرأس الممثل الخاص للمجلس الانتقالي لكوسوفو، الذي يلعب دوراً استشارياً بالنسبة لبعثة الأمم المتحدة. وفي وقت إنشاء المجلس، كان من ضمن أعضائه الزعماء السياسيون الإثنا عشر المنتمون إلى الرابطة الديمقراطية لكوسوفو وحزب كوسوفو الديمقراطي والحركة الديمقراطية المتحدة، وكذلك ممثلون للفئات الصربية والبوسنية والتركية والعديد من الشخصيات المستقلة. والمجلس هو أعلى هيئة استشارية سياسية تعمل تحت سلطة بعثة الأمم المتحدة للإدارة المؤقتة في كوسوفو. وتضطلع الأمم المتحدة، بصفتها الإدارة المؤقتة، بسلطة تنفيذية على الأنشطة القضائية والتشريعية وغيرها من الأنشطة المدنية في الإقليم، ويوفر المجلس الانتقالي لكوسوفو للأحزاب السياسية والفئات العرقية الرئيسية فرصة المساهمة بشكل مباشر في عملية اتخاذ القرارات من قبل البعثة. كما أنه بمثابة منتدى للتوصل إلى توافق للآراء بشأن مجموعة واسعة من القضايا المتعلقة بالإدارة المدنية وبناء المؤسسات والخدمات الأساسية والحالة الأمنية والتنمية الاقتصادية وإعادة التعمير.

١٢ - وعقب توقيع اتفاق الهيكل الإداري المؤقت المشترك المشار إليه في الفقرة ١٣ أدناه، تم في ٩ شباط/فبراير ٢٠٠٠ توسيع المجلس الانتقالي لكوسوفو من ١٢ إلى ٣٥ عضواً لكي يعكس التكوين التعددي لكوسوفو بصورة أفضل. ودعي إلى المشاركة ممثلون من مؤسسات المجتمع المدني والأحزاب السياسية والجماعات الدينية والفئات العرقية. وجرى التشديد بصفة خاصة على تشجيع مشاركة النساء، اللاتي لم تكن ممثلات بشكل كاف في الهيئات السياسية. واجتمع المجلس الانتقالي الموسع لكوسوفو لأول مرة في شباط/فبراير ٢٠٠٠، وهو يجتمع حالياً بصورة أسبوعية برئاسة الممثل الخاص أو أحد نوابه.

### الهيكل الإداري المؤقت المشترك

١٣ - وفي مبادرة أخرى من أجل إقامة هياكل تسمح لشعب كوسوفو بالمشاركة في الإدارة المؤقتة للإقليم وتتيح تفكيك العديد من الهياكل الموازية، وقع ألبان كوسوفو الرئيبيون المشاركون في أحداثات رامبويبي في بداية عام ١٩٩٩ (الرابطه الديمقراطيّة لكوسوفو وحزب كوسوفو الديمقراطي والحركة الديمقراطيّة المتحدّة) على اتفاق في كانون الأول/ديسمبر ١٩٩٩. وتم بموجب هذا الاتفاق إنشاء الهيكل الإداري المشترك المؤقت، وشرع هذا في عملية إنشاء مؤسسات مؤقتة لإقامة حكم ذاتي ديمقراطي مستقل بانتظار حل سياسي للصراع. وبالإضافة إلى الجهات الألبانية الثلاث الرئسيّة الموقعيّة، انضم إلى الهيكل الإداري المؤقت عضو رابع من صرب كوسوفو في آذار/مارس ٢٠٠٠. ويتمثل المبدأ الأساسي للاتفاق في الاحترام الكامل لقرار مجلس الأمن التابع للأمم المتحدّة ١٢٤٤ (١٩٩٩)، وهو ما يعنى احتفاظ الممثل الخاص بالسلطة التشريعيّة والتنفيذيّة في حين يتقاسم ممثلو القوى السياسيّة في كوسوفو مع بعثة الأمم المتحدّة مهام التنظيم الإداري المؤقت.

١٤ - وبموجب اتفاق الهيكل الإداري المشترك المؤقت، تقرر حل جميع الهياكل الموازية ذات الطبيعة التنفيذية أو التشريعيّة أو القضائيّة بحلول ٣١ كانون الثاني/يناير ٢٠٠٠. وبعد ١٠ سنوات من ممارسة أسلوب "مواز" (أو سري) للحكم والإدارة، توقفت جميع الهيئات التنفيذية والتشريعيّة والقضائيّة وهيئات إنفاذ القانون الموازية التابعة لألبان كوسوفو عن العمل واختفت من الوجود رسمياً، بما فيها ما يسمى بـ "الوزارات" في "الحكومة المؤقتة" المعلنة ذاتياً.

### المجلس الإداري المؤقت

١٥ - وأسفر اتفاق الهيكل الإداري المؤقت المشترك أيضاً عن إنشاء مجلس إداري مؤقت، ومجلس انتقالي موسع، و٢٠ من الإدارات التنظيميّة. ويتمثل دور المجلس الإداري المؤقت في تقديم توصيات إلى الممثل الخاص للأمين العام بشأن تعديلات القوانين المنطبقة وإصدار قواعد تنظيميّة جديدة، واقتراح المبادئ التوجيهيّة المتعلقة بالسياسات العامّة لإدارات الهيكل الإداري المشترك المؤقت بشأن تطبيق القوانين. وليست للمجلس سلطات تنفيذيّة أو تشريعيّة. ويحتفظ الممثل الخاص، الذي يرأس اجتماعاته، بالسلطة العليا في جميع جوانب الهياكل المشتركة، بما في ذلك الحق في عدم الأخذ بتوصيات المجلس. ويجب أن تحصل جميع توصيات المجلس على موافقة الممثل العام قبل أن يصبح من الممكن سريانها أو الشروع فيها. ومنذ منتصف كانون الأول/ديسمبر ١٩٩٩ حتى أيلول/سبتمبر ٢٠٠٠، كان المجلس يجتمع مرتين أسبوعياً، غير أن معدل الاجتماعات تغيير إلى مرة واحدة أسبوعياً نظراً لمشاركة

الزعماء السياسيين الرئيسيين في العملية الانتخابية. وكان في البدء يعالج المسائل الإجرائية والإدارية المنبثقة عن عملية إنشاء الهيكل الإداري المؤقت. وبعد ذلك، أصبح المجلس يشارك في مناقشة مسائل أكثر موضوعية مثل مشاريع القواعد التنظيمية التي يصدرها الممثل الخاص.

١٦ - وقبل الانتخابات البلدية التي أجريت في ٢٨ تشرين الأول/أكتوبر ٢٠٠٠، كان المجلس الإداري المؤقت يتكون من ثمانية أعضاء هم: الزعماء السياسيون الثلاثة الرئيسيون لألبان كوسوفو وزعيم صربي من كوسوفو، بالإضافة إلى أربعة أعضاء في بعثة الأمم المتحدة ومراقب عن مؤسسات المجتمع المدني في كوسوفو وآخر عن مفوضية الأمم المتحدة لشؤون اللاجئين. والأعضاء الممثلون لبعثة الأمم المتحدة هم النائب الرئيسي للممثل الخاص للأمين العام ونواب الممثل الخاص المسؤولون عن الإدارة المدنية (الأمم المتحدة) وبناء المؤسسات (منظمة الأمن والتعاون) وإعادة التعمير (الاتحاد الأوروبي). ويواصل منسق الشؤون الإنسانية (مفوضية الأمم المتحدة لشؤون اللاجئين) الاضطلاع بدور المراقب الذي كان يتولاه في البداية نائب الممثل الخاص الذي كان يرأس المكون السابق المتعلق بالشؤون الإنسانية.

١٧ - وفي ٢٣ تشرين الثاني/نوفمبر ٢٠٠٠، قدم الائتلاف الحزبي للحركة الديمقراطية المتحدة، العضو في المجلس الإداري المؤقت، استقالته من المجلس في أعقاب النتائج الضعيفة التي حققها حزبه في الانتخابات البلدية. وفتح هذا الطريق لإجراء مناقشة بشأن تنقيح المؤسسات الأساسية للهيكل الإداري المؤقت المشترك في أعقاب الانتخابات البلدية. مما في ذلك توسيع المجلس الإداري المؤقت. وهذه مسألة من المسائل التي يبحثها حاليا الممثل الخاص للأمين العام في سياق بناء القدرات قبل إجراء انتخابات تشمل كوسوفو بأسرها.

### الإدارات الإدارية

١٨ - أنشئت أيضا بعد فترة وجيزة من توقيع اتفاق كانون الأول/ديسمبر ١٩٩٩ فرقة عمل مشتركة للتنفيذ تابعة للبعثة، تضم فريقا من كبار المسؤولين من ركائز متعددة، بقيادة النائب الرئيسي للممثل الخاص ودعم من فريق التخطيط المشترك التابع للبعثة، وذلك من أجل وضع استراتيجية لتنفيذ الهيكل الإداري المشترك المؤقت. وفي المرحلة الأولى، حددت فرقة العمل بالتعاون مع المجلس الإداري المؤقت، ٢٠ إدارة لازمة للاضطلاع بإدارة كوسوفو، على أن يشارك في توجيه كل إدارة موظف دولي بصفته أحد رئيسي الإدارة، ويجري تزويدها بموظفين دوليين ووطنيين. ويخضع رئيسا كل إدارة لإشراف نائب الممثل الخاص للأمين العام.

١٩ - وتخضع أربع إدارات لإشراف نائب الممثل الخاص المعني بالتعمير، وتخضع إدارة واحدة لإشراف نائب الممثل الخاص المعني ببناء المؤسسات، و ١٥ إدارة لإشراف نائب

الممثل الخاص المعني بالإدارة المدنية. ويرد وصف تفصيلي في الفقرات من ٨٨ إلى ١١١ من التقرير السابق الذي قدمه الأمين العام بشأن البعثة في ١٢ تشرين الأول/أكتوبر ٢٠٠٠ (A/55/477) لنطاق الإدارات الخمس عشرة التي تشكل عنصر الإدارة المدنية في البعثة ومسؤولياتها ومهامها الرئيسية ( الإدارة المحلية، والخدمات العامة، والتعليم والعلوم، والعمل والعمالة، والبريد والاتصالات السلكية واللاسلكية، والنقل والهيكل الأساسية، والزراعة، وحماية البيئة، والصحة والرفاه الاجتماعي، والعدالة، والثقافة، والشباب، والرياضة، والأمن المدني، والتأهب للطوارئ، وشؤون غير المقيمين).

٢٠ - وعلى نحو مواز للعمل المبدول بشأن الإطار القانوني، الذي يعد شرطاً مسبقاً لاجراء انتخابات تشمل كوسوفو بأسرها، تقوم حالياً إدارات الهيكل الإداري المؤقت المشترك ببحث أفضل وسيلة لتنفيذ التحول إلى الحكم الذاتي المؤقت بموجب قرار مجلس الأمن ١٢٤٤ (١٩٩٩). ويجرى تحديد المجالات التي يمكن أن يوكل فيها الحكم الذاتي إلى أبناء كوسوفو، ويجرى النظر في المجالات الأخرى، مثل إنفاذ القانون، التي يلزم أن تظل تحت السيطرة الدولية في الوقت الحالي. ورغم المتطلب المتعلق "بإيكال الإدارة إلى أبناء كوسوفو"، فسيظل الممثل الخاص متولياً للإشراف على الإدارة المؤقتة.

٢١ - ويشكل تقاسم المسؤوليات على مستوى الإدارات عنصراً رئيسياً آخر في الهيكل الإداري المؤقت المشترك. وقد قسمت بالتساوي المناصب المخصصة لأحد رئيسي الإدارات من الشخصيات المحلية بين الأحزاب السياسية الرئيسية الثلاثة (خمسة لكل منها) قبل الانتخابات البلدية التي أجريت في ٢٨ تشرين الأول/أكتوبر ٢٠٠٠، مع الاحتفاظ بأربعة من مناصب أحد الرئيسين من أجل الأقليات (إثنان من أجل الصرب الكوسوفيين ومنصب للبوشناق الكوسوفيين ومنصب للأتراك الكوسوفيين) ومنصب للمستقلين.

### البرنامج الخاص للدعم القضائي الدولي في كوسوفو

٢٢ - يوفر البرنامج الخاص للدعم القضائي الدولي في كوسوفو استجابة سريعة للاحتياج العاجل المتعلق باستكمال القدرة القضائية المحدودة التي كانت سائدة في الفترة السابقة على البعثة، وتخفيف الضغط الذي يعاني منه النظام القضائي المحلي في التعامل مع حالات معينة. ويتولى الدعم القضائي الدولي دوراً قيادياً في تجهيز العدد الضخم من الحالات ذات الصلة بالحرب والعرق والجريمة المنظمة وغيرها من الحالات التي تؤثر على عملية السلام. وعلاوة على ذلك، يسد الدعم القضائي الدولي الفجوة الحالية في القدرات، ويوفر في الوقت نفسه منهاج عمل لنظام قضائي مستدام في كوسوفو. ويمثل هذا التدخل جزءاً لا يتجزأ وكامناً في

المتطلب الانتقالي/المؤقت المتعلق بالحصول على دعم قضائي دولي خلال مرحلة ما بعد الصراع الصعبة.

٢٣ - وبحلول أوائل ٢٠٠١، كان هناك ١٢ قاضيا دوليا وخمسة مدعين عامين في كوسوفو. ويتاح وجود دولي عن طريق قاضيين اثنين ومدعي عام في كل مقاطعة من المقاطعات الخمس. ويتولى قاضيان دوليان مساعدة المحكمة العليا في كوسوفو. ويقدم قسم الدعم القضائي الدولي توجيهها أساسيا في مجال السياسة العامة ودعم إداريا وتنفيذيا لبرنامج الدعم القضائي الدولي.

٢٤ - وتم بلوغ المستوى المطلوب للدعم القضائي الدولي في شباط/فبراير ٢٠٠١، وسيستبع ذلك فترة ينفذ فيها برنامج مستمر للرصد يرمي إلى تحديد الاحتياجات وتخطيط تقليل حجم هذا الدعم على مراحل تمهيدا لسحبه نهائيا. وحيث أن هذا البرنامج يوشك على بلوغ المستوى المطلوب، فمن الصعب تقييم مدى ملاءمة الاعتماد اللازم للدعم في ميزانية البعثة؛ وعلى أي حال فإنه يبدو كافيا في هذه المرحلة.

٢٥ - ومن الواضح أن مشاركة موظفي القضاء الدوليين يعد أمرا ضروريا، إذا أخذنا في الاعتبار التقدم البطيء في إقامة نظام قضائي محلي يعتد به ونزيه ومستقل ومتعدد الأعراق، كما أنه لازم لمواجهة أوجه القصور في القانون الواجب التطبيق. وعلى وجه الخصوص، يلزم وجود قضائي دولي لدعم الأهداف المتصلة بحماية وتعزيز حقوق الإنسان.

٢٦ - وموظفو القضاء الدوليون لازمون للتعامل مع أبرز الحالات وأكثرها حساسية، وهي الحالات التي تجتذب اهتماما عاما وسياسيا كبيرا في كوسوفو وفي المنطقة وعلى النطاق الدولي. ومن المهم أن تحترم المعايير الخاصة بحقوق الإنسان، وأن تجري المحافظة على نزاهة واستقلالية النظام القضائي وأن يشعر الجمهور أن هذه هي الحالة. ولبلوغ هذه الغاية من المهم الاستمرار في تحديد المسارات المتاحة لكي يبلغ تأثير موظفي القضاء الدوليين وفعاليتهم أقصى ما يمكن.

٢٧ - وللتطورات الحالية والمناخ السياسي والأمني السائد في كوسوفو وفي المنطقة تأثير على أداء الموظفين الدوليين لمهامهم، وعلى صياغة طريقة أداء هذه المهام إلى حد ما. ومن الواضح أن الوجود القضائي الدولي في كوسوفو سيظل يكتسي أهمية قصوى ويؤدي دورا حيويا في إقامة علاقات عمل أوسع نطاقا داخل المنطقة.

### التطورات الأخيرة

٢٨ - مثل عقد انتخابات بلدية ناجحة في ٢٨ تشرين الأول/أكتوبر ٢٠٠٠ في أرجاء كوسوفو إنجازا رئيسيا للبعثة؛ فقد تنافس ٥٥٠٠ مرشح على ٩٢٠ مقعدا في ٣٠ جمعية

بلدية. وكانت نسبة المشاركة ضخمة إذ أدلى ٢٦٠ ٧٢١ ناخبا بأصواتهم (نسبة ٧٩ في المائة من عدد الناخبين الذين يحق لهم الإدلاء بأصواتهم). وصدق الممثل الخاص للأمين العام على نتائج الانتخابات البلدية، باستثناء البلديات الثلاث الشمالية في لیبوسافيتش وزوبين بوتوك وزفيكان. وفي تلك البلديات التي تقطنها أغلبية من الصرب الكوسوفيين كانت المشاركة في الانتخابات تكاد تكون لا تذكر، ولذلك أوصت اللجنة المركزية للانتخابات بعدم التصديق عليها. وفي البلديات البالغ عددها ٢٧ بلدية التي تم فيها التصديق على النتائج، فازت رابطة كوسوفو الديمقراطية بنحو ٥٨ في المائة من الأصوات، بينما حصل حزب كوسوفو الديمقراطي على نسبة ٢٧ في المائة، وحصل ائتلاف العمل من أجل مستقبل كوسوفو على نسبة ٨ في المائة. وفي ١١ تشرين الثاني/نوفمبر ٢٠٠٠، أدلى ما يزيد على ٨٠٠ عضو في المجالس الجديدة بقسم تولى مهامهم. وفي أعقاب هذه الاحتفالات، انتخبت ٢٦ بلدية من البلديات السبع والعشرين رؤساء ونواب رؤساء مختارين للجمعيات البلدية. وحتى الآن، عينت بالفعل ١٨ بلدية موظفين تنفيذيين أول، كما أنشأت سبع بلديات مجالس إدارة بالكامل، وقامت بلديتان باعتماد نظام أساسي، وشكلت ١٤ بلدية اللجان الإلزامية الثلاث، وهناك تسع بلديات في طريقها إلى ذلك.

٢٩ - ومع مواصلة البعثة الاتجاه نحو التنفيذ الكامل للانتخابات البلدية، وبعد ١٨ شهرا من التقدم الكبير تولى الأمر ممثل خاص للأمين العام في كانون الثاني/يناير ٢٠٠١. وفيما يلي الأولويات الرئيسية المحددة للأشهر القادمة، على النحو الذي حدده الممثل الخاص الجديد:

(أ) وضع "إطار قانوني للحكم الذاتي المؤقت في كوسوفو". وفي هذا الصدد، ستحدد أدوار وسلطات المجلس المركزي الجديد والفرع التنفيذي قبل الالتزام بإجراء انتخابات على نطاق كوسوفو بأسرها؛

(ب) إكمال إقامة نظام فعال لإنفاذ القانون والقضاء؛

(ج) التحضير لإقامة صلات مباشرة بقدر أكبر مع بلغراد، بما في ذلك إنشاء مكتب للبعثة هناك يضم ممثلين من جميع ركائز البعثة؛

(د) حل المسائل القانونية/المتعلقة بالملكية من أجل تيسير الإدارة العامة المحلية التي تخضع للمساءلة بقدر أكبر، والتنمية الاقتصادية.

ورغم وضع خريطة للمعالم الرئيسية لطريق المستقبل، فلا يزال العمل جاريا بشأن التفاصيل المتعلقة بتحديد المهام والموارد المعينة في هذا الصدد.

## رابعاً - المساهمات المقدمة بموجب اتفاق مركز البعثة

٣٠ - لما كان الوجود المدني الدولي، المعروف ببعثة الأمم المتحدة للإدارة المؤقتة في كوسوفو، مأذوناً به بموجب الفصل السابع من ميثاق الأمم المتحدة، فلا يلزم عقد اتفاق بين الأمم المتحدة وحكومة جمهورية يوغوسلافيا الاتحادية بشأن مركز البعثة في كوسوفو.

٣١ - ويتعين على بعثة الأمم المتحدة للإدارة المؤقتة في كوسوفو لدى أداء مهامها أن تستخدم أراضي جمهورية يوغوسلافيا الاتحادية الواقعة خارج كوسوفو وأراض أخرى مجاورة لكوسوفو، وذلك لغرض القيام بالعمليات. وتصدر الإشارة في هذا الخصوص إلى أن مجلس الأمن طالب في الفقرة ١٨ من قراره ١٢٤٤ (١٩٩٩) بأن تتعاون جميع الدول في المنطقة تعاوناً تاماً لتنفيذ جميع جوانب هذا القرار.

## خامساً - التبرعات والصناديق الاستثمارية

٣٢ - لم تصل أي تبرعات منذ التقرير السابق عن بعثة الأمم المتحدة للإدارة المؤقتة في كوسوفو (A/55/477).

### الصناديق الاستثمارية

(بدولارات الولايات المتحدة)

#### الصندوق الاستثماري لدعم إدارة الأمم المتحدة المؤقتة في كوسوفو

	الرصيد الافتتاحي في ٣٠ حزيران/يونيه ١٩٩٩
	من ١ تموز/يوليه ١٩٩٩ إلى ٣٠ حزيران/يونيه ٢٠٠٠:
٣٤ ٣٧١ ٩٩١	الإيرادات
(٢٤ ٨٩١ ٧٢٠)	المصروفات
٩ ٤٨٠ ٢٧١	الرصيد الختامي في ٣٠ حزيران/يونيه ٢٠٠٠

## سادساً - حالة سداد التكاليف للحكومات المساهمة حالياً بوحدات مشكلة

٣٣ - تقوم حالياً حكومات الأردن (وحدتان)، وإسبانيا، وأوكرانيا، وباكستان، وبولندا، والهند (وحدتان)، بتوفير وحدات شرطة مشكلة.

٣٤ - سُددت التكاليف للحكومات التي قدمت وحدات مشكلة عن الفترة منذ نشرها حتى ٣١ تشرين الأول/أكتوبر ٢٠٠٠.

## سابعاً - المعدات المملوكة للوحدات والاكتفاء الذاتي

### طريقة تسديد التكاليف

٣٥ - وقّعت مذكرات تفاهم مع خمس حكومات مساهمة بوحدات ووصلت المفاوضات بشأت ثلاث مذكرات إلى مرحلتها النهائية مع البلدان التي وافقت على تقديم وحدات مشكلة ومعدات إلى بعثة الأمم المتحدة للإدارة المؤقتة في كوسوفو. واختارت جميع البلدان ترتيبات الاستئجار الشامل للخدمات فيما يخص سداد تكاليف المعدات المملوكة للوحدات.

### الاحتياجات

#### المعدات الرئيسية

٣٦ - تقدر الاحتياجات اللازمة لسداد تكاليف المعدات الرئيسية لعشر وحدات شرطة خاصة فعلية ووحدة كلاب بمبلغ ٩٦٤ ٧٧٣ ٣ دولارا.

#### المعدات الخاصة

٣٧ - تقدر الاحتياجات اللازمة للمعدات الخاصة لوحدة فعلية بمبلغ ٤٣ ١٢٣ دولارا.

#### الدعم الذاتي

٣٨ - أدرجت الاحتياجات المتعلقة بالدعم الذاتي في تقديرات التكاليف للفترة من ١ تموز/يوليه ٢٠٠١ إلى ٣٠ حزيران/يونيه ٢٠٠٢ وبالغلة ٤٠٥ ١٦٣ ١ دولارا، موزعة كالتالي:

المبلغ	الفئة
(بدولارات الولايات المتحدة)	
٩١ ٩٨٣	المكتب
٦٠ ٥٧٨	أعمال الهندسة البسيطة
٩١ ٩٨٣	غسل الملابس والتنظيف
٣٤٦ ٢٨٤	الاتصالات
٢٦٩ ٦٤٧	الخدمات الطبية
٧٣ ٢٨٦	المراقبة
٢٢٩ ٦٤٤	المخازن العامة
<b>١ ١٦٣ ٤٠٥</b>	<b>المجموع</b>

### المعاملات السارية على البعثة

٣٩ - تنطبق المعاملات السارية على البعثة بغرض تعويض البلدان المساهمة بوحدات عن ظروف العمل القاسية على المعدلات الشهرية القابلة للسداد، على النحو المبين في الجدول أدناه:

النسبة المتوقعة	المعاملات السارية على البعثة
١,٠	الظروف البيئية القاسية
٠,٨	ظروف كثافة العمليات
١,٠	العمل العدائي/التخلي القسري
صفر-١,٧٥	النقل الإضافي (متفاوت)

## ثامنا - الاحتياجات من الموظفين

### ألف - التغييرات في الاحتياجات من الموظفين

عدد الوظائف		
الملاك المقترح		
صافي التغيير	الاحتياجات	الملاك الحالي
<b>الموظفون الدوليون</b>		
-	١	١
		وكيل الأمين العام
-	٢	٢
		الأمين العام المساعد
-	١٠	١٠
		مد - ٢
-	٣٣	٣٣
		مد - ١
-	٩٠	٩٠
		ف - ٥
-	٢٧٧	٢٧٧
		ف - ٤
-	٣٠٤	٣٠٤
		ف - ٣
-	٥٦	٥٦
		ف - ٢/١
-	٧٧٣	٧٧٣
		<b>المجموع الفرعي</b>
-	٧	٧
		الخدمات العامة (الرتبة الرئيسية)
(٢٠)	٢٦٢	٢٨٢
		الخدمات العامة (الرتب الأخرى)
(٢٠)	٢٦٩	٢٨٩
		<b>المجموع الفرعي</b>
-	٢٣٣	٢٣٣
		الخدمات الميدانية
-	٤٤	٤٤
		خدمات الأمن
-	٢٧٧	٢٧٧
		<b>المجموع الفرعي</b>
(٢٠)	١ ٣١٩	١ ٣٣٩
		<b>مجموع الموظفين الدوليين</b>
(٥٨)	٣ ٨٥٨	٣ ٩١٦
		الموظفون المحليون

عدد الوظائف		
الملاك المقترح		
صافي التغيير	الاحتياجات	الملاك الحالي
-	١١	١١
-	٢٠٣	٢٠٣
(٥٨)	٤٠٧٢	٤١٣٠
(٧٨)	٥٣٩١	٥٤٦٩

٤٠ - في الفقرة ١٠ من قرارها ٢٢٧/٥٥ المؤرخ ٢٣ كانون الأول/ديسمبر ٢٠٠٠، لاحظت الجمعية العامة الزيادة في عدد وظائف الرتب العليا وطلبت إلى الأمين العام استعراض هذه المسألة والإفادة عنها في سياق عرض الميزانية القادمة. وأجري هذا الاستعراض، غير أنه يتعذر تخفيض مستوى الوظائف في وقت تقديم التقرير للأسباب الواردة في الفقرة ٤٧ أدناه.

٤١ - وتجدر الإشارة إلى أن ملاك الموظفين الحالي الوارد في الجدول أعلاه يأخذ في الاعتبار التوصيات التي تقدّمت بها اللجنة الاستشارية في تقريرها المؤرخ ١٣ تشرين الثاني/نوفمبر ٢٠٠٠ فيما يتعلق بعدد ومستوى الوظائف في مكتب الممثل الخاص وفي الإدارة المدنية. ويمثل الملاك الحالي أيضا تخفيضا تناول ٦٣ وظيفة (وظيفتان ف - ٣ ووظيفتان ف - ٢ وخمس وظائف خدمة ميدانية ووظيفتان من الخدمات العامة (الرتب الأخرى) و ٥٢ وظيفة محلية) في الإدارة بالمقارنة مع الملاك المقترح في التقرير السابق للأمين العام (A/55/477).

٤٢ - والتغييرات التي طرأت على ملاك الموظفين الموافق عليه للفترة المنتهية في ٣٠ حزيران/يونيه ٢٠٠١، تشمل تخفيض ٧٨ وظيفة، على النحو التالي:

(أ) ٢٠ وظيفة من فئة الخدمات العامة في الإدارة المدنية؛

(ب) ٥٨ وظيفة محلية في قسم الأمن.

٤٣ - وبالإضافة إلى ذلك، أُجري استعراض إداري استجابة للتوصية التي تقدّمت بها اللجنة الاستشارية بأن تستعرض البعثة نقل وحدة اللغات من شعبة الإدارة إلى مكتب الممثل الخاص للأمين العام. ونجم عن الاستعراض إعادة وحدة اللغات إلى شعبة الإدارة. وستتم مركز إدارة موظفي خدمات اللغات للبعثة ككل، مع أنهم معيّنون من الناحية العملية في

مختلف وحدات الاستخدام في المكاتب التي يتكون منها مكتب الممثل الخاص والإدارة المدنية.

٤٤ - ومن المقرر بعد استعراض الاحتياجات من الموظفين للإدارة المدنية أن يبلغ عدد تخفيضات وظائف الخدمات العامة ثلاثة في المناطق و ١٧ في البلديات بحيث يبلغ المجموع ٢٠ وظيفة. وسيقوم بمهامهم موظفون محليون مدربون من الملاك الحالي.

٤٥ - واستعرضت البعثة أيضا ملاك موظفي الأمن في المواقع داخل كوسوفو، ونجم عن ذلك الاقتراح الحالي بالاستغناء عن الترتيبات الأمنية لبعثة الأمم المتحدة للإدارة المؤقتة في كوسوفو الموجودة في مباني الهيكل الإداري المؤقت المشترك في بريشتينا، وبالتالي تخفيض ٢٨ وظيفة أمنية محلية. وعلاوة على ذلك، سيُسحب ١٢ حارس أمن من مركز شرطة ديكاني في بيتش و ١٨ حارس أمن آخرين من المرافق غير التابعة للبعثة في ميتروفيتسا بحيث يبلغ مجموع عدد وظائف الأمن المحلية المخفضة ٥٨ وظيفة. وتنظر البعثة حاليا في إمكانية تزييم جميع مهام حراس الأمن إلى مقاول خارجي. إلا أن هناك ثلاث شركات أمن فقط في كوسوفو، وهي غير قادرة حتى الآن على العمل في جميع المناطق.

## باء - جدول ملاك الموظفين الحالي والمقترح

فئة الخدمات العامة والفئات ذات الصلة										الفئة الفنية وما فوقها								
متطوعو				الموظفون المخليون	الجموع	الخدمات الأمن	الرتبة الأخرى	الرتبة الرئيسية	الخدمة الميدانية	الجموع	ف-١/٢	ف-٣	ف-٤	ف-٥	مد-١	مد-٢	وكيل الأمين العالم	وكيل الأمين المساعد العالم
الجموع	الأمم المتحدة	الوطنيون	الأمم المتحدة															
مكتب المشمل																		
الخاص للأمين العام																		
٢٢٢	-	١٠	٨١	٣٤	-	٣٣	١	-	٩٧	٧	٣٦	٢٨	١٣	٨	٣	١	١	١
١٩٥	-	-	٦٨	٣٣	-	٣٣	-	-	٩٤	٧	٣٤	٢٧	١٣	٨	٣	١	١	١
مكتب نائب المشمل																		
الخاص للأمين العام																		
للإدارة المدنية																		
٣٠٩٩	١٩٦	١	٢١٦٠	١٧٣	-	١٧٣	-	-	٥٦٩	٢٤	٢٢١	٢٢٧	٦٧	٢٣	٦	١	-	-
٣٠٧٩	١٩٦	١	٢١٦٠	١٥٣	-	١٥٣	-	-	٥٦٩	٢٤	٢٢١	٢٢٧	٦٧	٢٣	٦	١	-	-
الإعمار <sup>١</sup>																		
بناء المؤسسات <sup>٢</sup>																		
شعبة الإدارة																		
٢١٤٨	٧	-	١٦٧٥	٣٥٩	٤٤	٧٦	٦	٢٣٣	١٠٧	٢٥	٤٧	٢٢	١٠	٢	١	-	-	-
٢١١٧	٧	١٠	١٦٣٠	٣٦٠	٤٤	٧٦	٧	٢٣٣	١١٠	٢٥	٤٩	٢٣	١٠	٢	١	-	-	-
٥٤٦٩	٢٠٣	١١	٣٩١٦	٥٦٦	٤٤	٢٨٢	٧	٢٣٣	٧٧٣	٥٦	٣٠٤	٢٧٧	٩٠	٣٣	١٠	٢	١	١
٥٣٩١	٢٠٣	١١	٣٨٥٨	٥٤٦	٤٤	٢٦٢	٧	٢٣٣	٧٧٣	٥٦	٣٠٤	٢٧٧	٩٠	٣٣	١٠	٢	١	١

(أ) سيقوم الاتحاد الأوروبي ومنظمة الأمن والتعاون في أوروبا بتوفير الموظفين، على التوالي.

## تاسعا - مسائل أخرى

٤٦ - في قرارها ٢٢٧/٥٥ المؤرخ ٢٣ كانون الأول/ديسمبر ٢٠٠٠، طلبت الجمعية العامة إلى الأمين العام أن يفيدها عن عدد من المسائل في العرض القادم لميزانية بعثة الأمم المتحدة للإدارة المؤقتة في كوسوفو:

(أ) استعراض عدد وظائف الرتب العيا والإفادة عن ذلك؛

(ب) توفير معلومات عن مستوى التفاعل بين البعثة والمحكمة الدولية لمحكمة الأشخاص المسؤولين عن الانتهاكات الجسيمة للقانون الإنساني الدولي التي ارتكبت في إقليم يوغوسلافيا السابقة منذ عام ١٩٩١؛

(ج) إدراج معلومات عن المبادئ التوجيهية المعمول بها في تحديد التمويل من خلال الأنصبة المقررة ومصادر الدخل الأخرى.

٤٧ - وفيما يتعلق بعدد وظائف الرتب العليا، استعرضت البعثة جميع الوظائف من رتبة مد - ١ وما فوقها. غير أنها ارتأت أنه من الأنسب، نظرا للمهام وحجم المسؤوليات، الاحتفاظ بالرتب الحالية. وقد تسنح الفرص في المستقبل لتخفيض رتب الوظائف عندما تقوم البعثة بنقل سلطاتها إلى الإدارة المحلية. وسيتم تناول هذه المسألة بالكامل في تقديم الميزانية المنقحة. ولكن تجدر الإشارة إلى أن مفهوم الممثل الخاص للعمليات الذي ستستند إليه جميع التنقيحات لن يؤدي بالضرورة إلى تخفيض الوظائف.

٤٨ - وفيما يتصل بالتفاعل بين البعثة والمحكمة الدولية، فإن أثر المحكمة على العدالة الجنائية في القضايا اليومية محدود نظرا للأمور التي تركز عليها المحكمة. وبالتالي، فإن النظام القضائي المحلي يُعنى بالانتهاكات الأقل شناعة للقانون الإنساني الدولي، ونظرا لحساسية مثل هذه القضايا، فإن القضاة والمدعون العامون غالبا ما يشاركون فيها. وتتعاون المحكمة مع السلطة القضائية المحلية في تقديم المواد و/أو الأدلة. ويُنظر في سبل تحسين التعاون بين البعثة والمحكمة من جهة وإدارة الشؤون القضائية والنظام القضائي من جهة أخرى، ولا سيما فيما يتعلق بالإفصاح عن الأدلة.

٤٩ - وفيما يتصل بطلب الجمعية العامة المشار إليه في الفقرة ٤٦ (ج) أعلاه، فقد وضعت ميزانية كوسوفو الموحدة وتتم الموافقة عليها سنويا. والسلطة المالية المركزية مسؤولة، في إطار ما تضطلع به البعثة في مجال الإعمار، عن كامل الإطار الاقتصادي الكلي. وترسم إدارات الإدارة المدنية التابعة للبعثة، الممولة من ميزانية البعثة، السياسة الاقتصادية الأساسية لميزانية كوسوفو الموحدة وتنفيذها. ولا تقدّم ميزانية كوسوفو الموحدة، الممولة من الدخل

المولّد محليا ومن تبرعات المانحين، الموارد إلا للتكاليف المتكررة لموظفي الإدارات الرسمية. وجرى تدريجيا إدماج موظفي الإدارات الرسمية في كوسوفو في عملية دفع المرتبات. ويبلغ مجموع ميزانية كوسوفو الموحدة لعام ٢٠٠١ حوالي ٤١٢ مليون دولار. وتموّل المصروفات، التي أُدرجت في الميزانية بمبلغ ٢٨٠ مليون دولار، من الإيرادات المحلية (١٩٠ مليون دولار) وتبرعات المانحين (٩٠ مليون دولار). ويشمل ملاك الموظفين المحدد في ميزانية كوسوفو الموحدة بنهاية عام ٢٠٠١ ما مجموعه ٥٢ ٧٧٥ موظفا للميزانية العامة و ١٤٠ ٥ موظفا للبلديات. ويبلغ عدد موظفي مؤسسات القطاع العام ٢٩٧ ١٤ موظفا.

## المرفق الأول

تقديرات التكاليف للفترة من ١ تموز/يوليه ٢٠٠١ إلى ٣٠ حزيران/

يونيه ٢٠٠٢

ألف - بيان موجز

(بالآلاف دولارات الولايات المتحدة)

(٤)	(٣)	(٢)	(١)	
١ تموز/يوليه ٢٠٠١ إلى ٣٠ حزيران/يونيه ٢٠٠٢	١ تموز/يوليه ٢٠٠٠ إلى ٣٠ حزيران/يونيه ٢٠٠١	١ تموز/يوليه ٢٠٠٠ إلى ٣٠ حزيران/يونيه ٢٠٠١	١٠ حزيران/يونيه ١٩٩٩ إلى ٣٠ حزيران/يونيه ٢٠٠٠	
تقديرات مجموع التكاليف غير المتكررة	تقديرات مجموع التكاليف غير المتكررة	المبلغ المخصص <sup>(ب)</sup>	النفقات <sup>(ج)</sup>	فئة تقسيم التكاليف
				<b>أولاً - الأفراد العسكريون</b>
-	١ ٢٠٥,٩	١ ٢٠٥,٩	١ ١٧٥,٢	١ - المراقبون العسكريون
-	-	-	-	٢ - الوحدات العسكرية
-	-	-	-	٣ - الاحتياجات الأخرى المتصلة بالأفراد العسكريين
-	٣ ٨١٧,١	٤ ٠٠٣,٢	٩٢٤,٤	(أ) المعدات المملوكة للوحدات
-	١ ١٦٣,٤	٨٠٥,٢	٢٦٦,٥	(ب) الدعم الذاتي
-	١ ٨٤٠,٠	١ ٨٠٠,٠	١ ٥٦٨,٠	(ج) تعويضات الوفاة والعجز
-	٦ ٨٢٠,٥	٦ ٦٠٨,٤	٢ ٧٥٨,٩	<b>المجموع الفرعي، البند ٣</b>
-	٨ ٠٢٦,٤	٧ ٨١٤,٣	٣ ٩٣٤,١	<b>مجموع الفئة الأولى</b>
				<b>ثانياً - الموظفون المدنيون</b>
-	١٣٠ ٤٢٨,٦	١٢٠ ٢٤٣,٦	٦٢ ٩٨٣,٦	١ - الشرطة المدنية
-	٢٠٥ ٠٥٥,٥	١٨٦ ٥٩٧,٠	٨١ ٦٣٢,٤	٢ - الموظفون الدوليون والمحليون
-	٩ ٧١٤,٨	١٦ ١٤٢,٥	١٣ ٥٥٦,٨	٣ - متطوعو الأمم المتحدة
-	-	-	-	٤ - الموظفون المقدمون من الحكومات
-	-	-	-	٥ - مراقبو الانتخابات المدنيين
-	٣٤٥ ١٩٨,٩	٣٢٢ ٩٨٣,١	١٥٨ ١٧٢,٨	<b>مجموع الفئة الثانية</b>
				<b>ثالثاً - الاحتياجات المتعلقة بالعمليات</b>
٣ ٠٨٣,٧	٨ ٨٥٦,٤	١٠ ١٣٧,١	١٧ ٦٢٦,٣	١ - أماكن العمل/الإقامة

(٤)	(٣)	(٢)	(١)	
١ تموز/يوليه ٢٠٠١ إلى ٣٠ حزيران/يونيه ٢٠٠٢	١ تموز/يوليه ٢٠٠٠ إلى ٣٠ حزيران/يونيه ٢٠٠١	١ تموز/يوليه ٢٠٠٠ إلى ٣٠ حزيران/يونيه ٢٠٠١	١٠ حزيران/يونيه ١٩٩٩ إلى ٣٠ حزيران/يونيه ٢٠٠٠	فئة تقسيم التكاليف
تقديرات التكاليف غير المتكررة	مجموع التقديرات	المبلغ المخصص <sup>(ب)</sup>	النفقات <sup>(أ)</sup>	
-	-	-	-	٢ - إصلاح البنى الأساسية
٣٠٧,٩	١٣ ١٨٣,٥	١٣ ٧٢٨,٨	٧٦ ٧٠٠,٥	٣ - عمليات النقل
-	٤ ٩٧٥,٤	٦ ١٣٠,٤	٨ ٩٠٥,١	٤ - العمليات الجوية
-	-	-	-	٥ - العمليات البحرية
٤ ١٩٩,٨	٩ ٥١٥,٥	١٩ ٧٨٢,٤	٤٣ ٠٧٦,٤	٦ - الاتصالات
٥ ٨١٠,٠	٨ ٩٤٦,٠	٢٠ ٣٤٥,٨	٣٠ ٥٥٩,٥	٧ - المعدات الأخرى
-	١٨ ١٤٦,١	١٧ ٧٦٣,٧	٨ ٥٣٦,١	٨ - اللوازم والخدمات
-	-	-	-	٩ - النقل الجوي والسطحي
-	-	١ ٨٠٠,٠	١ ٤٠٢,٠	(أ) نقل المعدات المملوكة للوحدات
-	٥٠٠,٠	-	١ ٧٤٠,٢	(ب) النقل والشحن التجاريان
-	٥٠٠,٠	١ ٨٠٠,٠	٣ ١٤٢,٢	المجموع الفرعي، البند ٩
١٣ ٤٠١,٤	٦٤ ١٢٢,٩	٨٩ ٦٨٨,٢	١٨٨ ٥٤٦,١	مجموع الفئة الثالثة
-	-	-	-	رابعا - البرامج الأخرى
-	-	-	-	١ - اللوازم والخدمات المتصلة بالانتخابات
-	٦٣١,٣	٥٩٩,٧	٥٣٩,٧	٢ - برامج الإعلام
-	٤١٢,٦	٤١٨,٢	١٣٨,٧	٣ - برامج التدريب
-	٥٠٠,٠	٥٥٠,٠	٩٠٠,٠	٤ - برامج إزالة الألغام
-	-	-	-	٥ - المساعدات المقدمة لنزع السلاح والتسريح
-	١ ٥٤٣,٩	١ ٥٦٧,٩	١ ٥٧٨,٤	مجموع الفئة الرابعة
-	-	-	-	خامسا - قاعدة الأمم المتحدة للنقل والإمداد في برينديزي
-	-	-	-	سادسا - حساب دعم عمليات حفظ السلام
-	٢٩ ٩١١,٥	٢٧ ٩٤٦,٥	٩ ٥٥٨,٤	سابعا - الاقتطاعات الإلزامية من مرتبات الموظفين
١٣ ٤٠١,٤	٤٤٨ ٨٠٣,٦	٤٥٠ ٠٠٠,٠	٣٦١ ٧٨٩,٨	إجمالي الاحتياجات، الفئات من الأولى إلى السابعة

(٤)	(٣)	(٢)	(١)	
١ تموز/يوليه ٢٠٠١ إلى ٣٠ حزيران/يونيه ٢٠٠٢	١ تموز/يوليه ٢٠٠٠ إلى ٣٠ حزيران/يونيه ٢٠٠١	١ تموز/يوليه ٢٠٠٠ إلى ٣٠ حزيران/يونيه ٢٠٠١	١٠ حزيران/يونيه ١٩٩٩ إلى ٣٠ حزيران/يونيه ٢٠٠٠	فئة تقسيم التكاليف
تقديرات مجموع التكاليف غير المتكررة	مجموع التقديرات	المبلغ المخصص <sup>(ب)</sup>	النفقات <sup>(أ)</sup>	
-	(٢٩ ٩١١,٥)	(٢٧ ٩٤٦,٥)	(٩ ٥٥٨,٤)	ثامنا - الإيرادات الآتية من الاقتطاعات الإلزامية من مرتبات الموظفين
١٣ ٤٠١,٤	٤١٨ ٨٩٢,١	٤٢٢ ٠٥٣,٥	٣٥٢ ٢٣١,٤	صافي الاحتياجات، الفئات من الأولى إلى الثامنة
-	-	-	٥٨٥,٥	تاسعا - التبرعات العينية (المدرجة في الميزانية)
-	-	-	-	عاشرا - التبرعات العينية (غير المدرجة في الميزانية)
١٣ ٤٠١,٤	٤٤٨ ٨٠٣,٦	٤٥٠ ٠٠٠,٠	٣٦٢ ٣٧٥,٣	المجموع

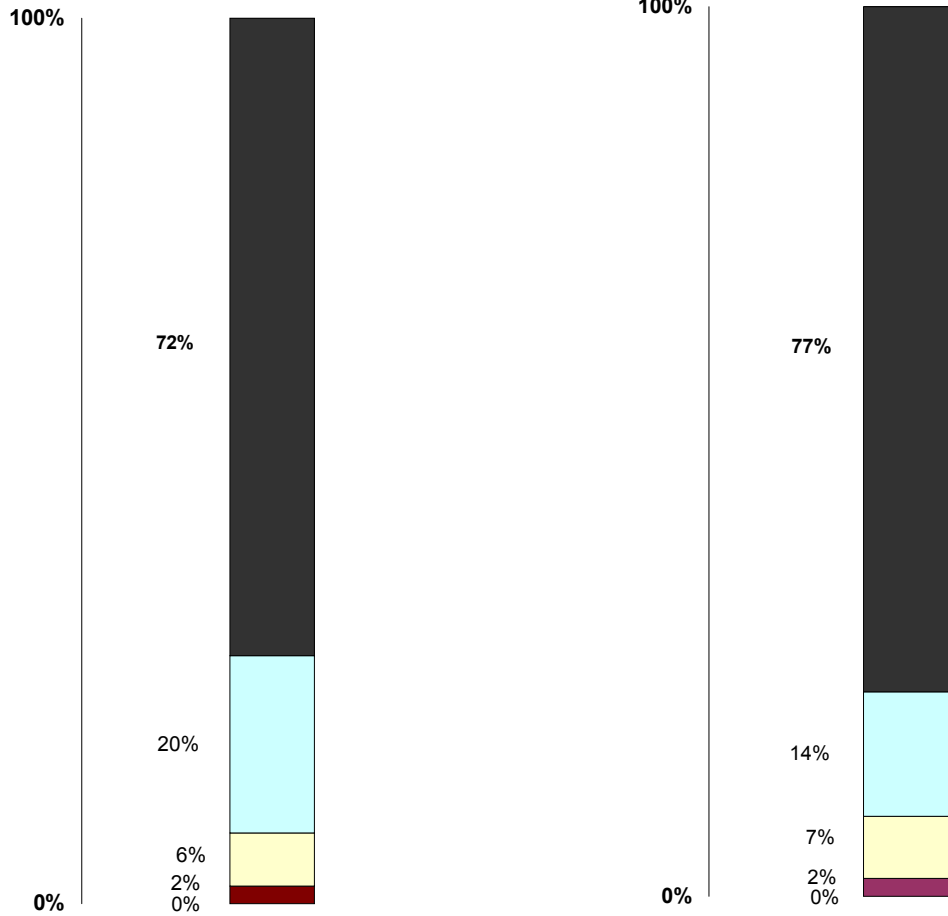
(أ) كما هو وارد في المرفق الأول لتقرير الأداء المالي للبعثة (A/55/724).

(ب) على أساس تقسيم التكاليف المنصوص عليه في قرار الجمعية العامة ٢٢٧/٥٥.

## باء - توزيع إجمالي الاحتياجات حسب العناصر الرئيسية للتكاليف<sup>(أ)</sup>

١ تموز/يوليه ٢٠٠١ - ٣٠ حزيران/يونيه ٢٠٠٢

١ تموز/يوليه ٢٠٠٠ إلى ٣٠ حزيران/يونيه ٢٠٠١



الموظفون المدنيون	72%
الاحتياجات المتعلقة بالعمليات	20%
الاقطاعات الإلزامية من مرتبات الموظفين	6%
الأفراد العسكريون	2%
برامج أخرى (أ)	0%

الموظفون المدنيون	77%
الاحتياجات المتعلقة بالعمليات	14%
الاقطاعات الإلزامية من مرتبات الموظفين	7%
الأفراد العسكريون	2%
برامج أخرى (أ)	0%

الاحتياجات الإجمالية: ٤٤٨ ٨٠٣ ٦٠٠ دولار

الاحتياجات الإجمالية: ٤٥٠ ٠٠٠ ٠٠٠ دولار

(أ) تمثل البرامج الأخرى نسبة تقل عن ١ في المائة من مجموع الموارد.

## جيم - معلومات تكميلية

١ - تستند الميزانية المقترحة للفترة المالية ٢٠٠١-٢٠٠٢ إلى قوام مكون من ٣٨ ضابطاً للاتصال العسكري، و ٧١٨ ٤ رجلاً من رجال الشرطة المدنية، و ٣١٩ ١ موظفاً من الموظفين الدوليين، و ٣ ٨٥٨ موظفاً من الرتبة المحلية و ١١ موظفاً وطنياً، و ٢٠٣ أشخاص من متطوعي الأمم المتحدة. وقد أخذ في الاعتبار في تقديرات التكاليف المتعلقة بالموظفين الدوليين، معدل شغور بنسبة ٥ في المائة. وحُسبت أجور الموظفين المعيّنين بموجب عقود لمدد محددة (المجموعة ٣٠٠) على أساس جدول جديد للأجور دخل حيز النفاذ ابتداءً من ١ تموز/يوليه ٢٠٠٠. ومن المتوقع أن تكون نسبة موظفي الفئة الفنية وفئة الخدمات الميدانية المعيّنين في نطاق البعثة ٧٠ في المائة. ويراعي في تكاليف الموظفين من الرتبة المحلية معدل شغور بنسبة ٢ في المائة. ويراعي في الاحتياجات إلى ٣ ٥١٥ فرداً من أفراد الشرطة المدنية، معدل شغور بنسبة ٥ في المائة. بينما روعي في تكاليف ٢٠٣ ١ من قوات الشرطة المشكلة عدم وجود معدل شغور. وقد عدلت الاحتياجات من مختلف الأصناف المدرجة ضمن اللوازم والخدمات المتنوعة وغيرها من التكاليف التشغيلية بما يراعي عوامل الشغور. ويبلغ مجموع التخفيضات في الميزانية نتيجة للتعديلات التقنية ما يقرب من ١٨ مليون دولار.

### الأفراد العسكريون

المبلغ المخصص: ٣٠٠ ٧٨١٤ دولار، المبلغ المقدر: ٤٠٠ ٨٠٢٦ دولار، الفرق: ١٠٠ ٢١٢ دولار

٢ - تنطوي الاحتياجات المدرجة تحت هذا البند بالمقارنة مع الفترة المالية السابقة على زيادة طفيفة تعزى إلى ارتفاع في تكاليف المعدات المملوكة للوحدات وتكاليف الدعم الذاتي. ويستند المبلغ المقدر حالياً إلى خمسة اتفاقات موقعة مقارنة بعدد أربعة اتفاقات في التقرير السابق وقد قدر على أساس استمرار نشر أفراد جميع الوحدات الإحدى عشرة طوال كامل لفترة.

### المراقبون العسكريون

٣ - ترد التكاليف التقديرية لتغطية بدل الإعاشة الخاص بالبعثة وبدل الملابس والمعدات والسفر التناوبي لـ ٣٨ ضابطاً من ضباط الاتصال العسكري بالأسعار المبينة في المرفق الثاني - ألف.

### الاحتياجات الأخرى المتعلقة بالأفراد العسكريين

٤ - تشمل تقديرات التكاليف مبلغاً قدره ١٠٠ ٨١٧ ٣ دولار لسداد التكاليف المستحقة للبلدان المساهمة بوحدات شرطة مشكّلة عن المعدات التي جلبتها لمنطقة البعثة، وفقاً

لشروط عقد شامل لخدمات صيانة المعدات ومبلغ قدره ٤٠٠ ١٦٣ ١ دولار لتغطية احتياجات الاكتفاء الذاتي. وتشمل التقديرات أيضا مبلغ قدره ٨٤٠ ٠٠٠ دولار لتغطية المطالبات المحتملة للتعويض عن أي حالة وفاة أو عجز أو إصابة في صفوف ضباط الاتصال العسكري أو رجال الشرطة المدنية. وقد حُسبت هذه الاحتياجات بتكلفة متوسطها ٤٠ ٠٠٠ دولار لكل مطالبة لما مجموعه ٤٦ مطالبة، على أساس نسبة ١ في المائة من متوسط القوام الشهري.

### الموظفون المدنيون

المبلغ المخصص: ٣٢٢ ٩٨٣ ١٠٠ دولار، المبلغ المقدّر: ٩٠٠ ١٩٨ ٣٤٥ دولار، الفرق: ٢٢ ٢١٥ ٨٠٠ دولار

#### الشرطة المدنية

٥ - تستند تقديرات التكاليف إلى الاحتياجات المقدرة على أساس نشر ٣ ٥١٥ فردا من أفراد الشرطة المدنية و ١ ٢٠٣ أفراد من وحدات الشرطة المشكّلة بما في ذلك وحدة الكلاب البوليسية. وفي حين يظل مجموع القوام المأذون به ٤ ٧١٨ فردا من أفراد الشرطة، فإن تقديرات التكاليف الحالية تستند إلى قوام يشمل ٣ ٥١٥ فردا من أفراد الشرطة المدنية و ١ ٢٠٣ أفراد من أفراد الشرطة نُشروا كجزء من الوحدات المشكّلة. وكانت الميزانية السابقة تستند إلى قوام يشمل ٣ ٥٥٨ فردا من أفراد الشرطة المدنية و ١ ١٦٠ فردا من أفراد الوحدات المشكّلة. وتنطوي تقديرات تكاليف الشرطة المدنية لكلا الفترتين على معدل شغور قدره ٥ في المائة. وقد قُدرت الاحتياجات المتعلقة أفراد الشرطة المدنية بالمعدلات المبينة في المرفق الثاني - ألف.

#### الموظفون الدوليون والخليون

٦ - يراعى في تحديد تقديرات التكاليف المتعلقة بالموظفين الدوليين معدل شغور بنسبة ٥ في المائة وقد حددت هذه التكاليف على أساس التكاليف القياسية في نيويورك بالنسبة لـ ٦١٤ موظفا. واحتُسبت أجور ٧ ١٠٥ موظفين دوليين عينوا بموجب عقود محدودة المدة، استنادا إلى جدول الأجور الجديد الذي دخل حيز النفاذ ابتداء من ١ تموز/يوليه ٢٠٠٠. وتقدر نسبة الموظفين من الفئة الفنية وموظفي الخدمات الميدانية المعينين في نطاق البعثة بـ ٧٠ في المائة من المجموع. وحُدّدت بالإضافة إلى ذلك التكاليف العامة للموظفين الدوليين بنسبة ٤٠ في المائة من صافي المرتبات المعدلة، مما يمثل مبلغا يقل عن المبالغ المقدرة للتكاليف القياسية.

- ٧ - وتعكس مرتبات الموظفين المدنيين والموظفين المحليين، جداول المرتبات المطبقة حاليا في منطقة البعثة. ويراعى في تحديد التكاليف الخاصة بالموظفين المحليين معدل شغور بنسبة ٥ في المائة.
- ٨ - وخصص اعتماد قدره ١٥٣ ٠٠٠ دولار تحت بند الخبراء الاستشاريين لتغطية خدمات خبيرين استشاريين محليين لفترة عشرة أشهر لتقديم الخبرة في مجال البحث عن المفقودين (٧٥ ٠٠٠ دولار) وخبيرين استشاريين لفترة ستة أشهر لإجراء تحليل واستعراض متخصصين في المجالين الاقتصادي والتقني (٧٨ ٠٠٠ دولار).
- ٩ - وتبلغ الاحتياجات المتعلقة بالمساعدة المؤقتة ٥٢ ٨٠٠ دولار وتشمل تغطية تكاليف عمل أربعة أشخاص/شهور بمعدل ٢ ٢٠٠ دولار شهريا لتقديم المساعدة لأنشطة مراقبة الحركة بقاعدة الأمم المتحدة للنقل والإمداد في برينديزي، ويشمل ذلك استلام وشحن المعدات التي يسلمها الباعة.
- ١٠ - وتشمل الاحتياجات المتعلقة بالسفر لأغراض أخرى (١ ٢٠٧ ٠٠٠ دولار) سفر موظفين من بعثة الأمم المتحدة للإدارة المؤقتة في كوسوفو إلى المقر في نيويورك. ومن المعتزم أن يقوم الممثل الخاص وبصحبه ثلاثة موظفين آخرين بشمالي رحلات إلى المقر مدة كل منها خمسة أيام. ويرصد اعتماد أيضا لسفر نائبين للممثل الخاص إلى نيويورك لست مرات أثناء فترة الميزانية. وتشمل تقديرات التكاليف مبلغا لتغطية سفر مفوض الشرطة ومستشار عسكري ومدير الإدارة وموظف الميزانية وكبير المهندسين وضابط السلامة الجوية الإقليمية في البعثة إلى المقر، فضلا عن سفر أعضاء فرق المساعدة لاختيار أفراد الشرطة المدنية، من المقر ومن الميدان إلى البلدان المساهمة بأفراد شرطة مدنية وأفراد الوحدات المشكّلة.
- ١١ - ومن المتوقع أيضا أن يضطلع الممثل الخاص بشمالي رحلات مدة كل منها ثلاثة أيام لزيارة بروكسل وجنيف وفيينا وبصحبه ثلاثة من موظفي الأمم المتحدة. ومن المعتزم أيضا أن يسافر نائبان للممثل الخاص كل منهما ست مرات إلى بروكسل وفيينا وجنيف.
- ١٢ - وثمة حاجة أيضا إلى ٢٤ رحلة يقوم بها موظفو النقل والإمداد في البعثة إلى قاعدة الأمم المتحدة للنقل والإمداد في برينديزي. وقد أدرج اعتماد أيضا لتغطية سبع رحلات لبعض الموظفين من الإدارة المدنية إلى مقر الأمم المتحدة وسفر كبير موظفي إدارة عمليات حفظ السلام وكذلك سفر موظفين من شعبة الإدارة والإمداد والنقل في إدارة عمليات حفظ السلام وإدارة الشؤون الإدارية وإدارة الإعلام وإدارة الشؤون السياسية وتغطية السفر لحضور مؤتمرات وسفر موظفين من مكتب خدمات الرقابة الداخلية.

١٣ - وأخيرا قدرت تكاليف السفر داخل منطقة البعثة بمبلغ ٢ ٠٠٠ دولار شهريا لتغطية سفر أفراد شرطة البعثة لإجراء تحقيقات داخلية.

١٤ - وترد التكاليف المتعلقة بالسفر لأغراض أخرى في المرفق الثاني ألف.

### متطوعو الأمم المتحدة

١٥ - تغطي تقديرات التكاليف نفقات نشر ٢٠٣ من متطوعي الأمم المتحدة للفترة من ١ تموز/يوليه ٢٠٠١ إلى ٣ حزيران/يونيه ٢٠٠٢. وقد انخفض متوسط التكاليف الشهرية على النحو المبين في المرفق الثاني - ألف استنادا إلى آخر مذكرة تفاهم. وتقل الاحتياجات الإجمالية لهذه الفترة عما كانت عليه لأنها لا تغطي الزيادة التي حدثت في عدد المتطوعين في الفترة السابقة للمساعدة في تسجيل الناخبين وفي الانتخابات البلدية.

### تكاليف التشغيل

المبلغ المخصص: ٢٠٠ ٦٨٨ ٩٨ دولار، المبلغ المقدر: ٩٠٠ ١٢٢ ٦٤ دولار، الفرق: (٣٠٠ ٥٦٥ ٢٥ دولار)

١٦ - يشمل المبلغ المقدر وهو ٩٠٠ ١٢٢ ٦٤ دولار الاحتياجات من التكاليف غير المتكررة التي تبلغ ٤٠٠ ٤٠١ ١٣ دولار.

١٧ - ويغطي هذا المبلغ المقدر تكاليف أماكن العمل/الإقامة (٤٠٠ ٨٥٦ ٨ دولار) وعمليات النقل (٥٠٠ ١٨٣ ١٣ دولار) والعمليات الجوية (٤٠٠ ٩٧٥ ٤ دولار) والاتصالات (٥٠٠ ٥١٥ ٩ دولار) والمعدات الأخرى (٥٠٠ ٩٤٦ ٨ دولار) واللوازم والخدمات (١٠٠ ١٤٦ ١٨ دولار) والشحن الجوي والسطحي (٥٠٠ ٥٠٠ دولار).

### أماكن العمل/الإقامة

١٨ - تشمل احتياجات البعثة المتعلقة باستئجار أماكن العمل مكتب الاتصال في سكوييا ومكتب الاتصال في تيرانا وأماكن الإقامة الرسمية للممثل الخاص للأمين العام والنائب الرئيسي للممثل الخاص في بريشتينا. وتشمل الاحتياجات الإضافية للفترة الحالية مبلغا قدره ٤٠٠ ١٤٤ دولار لاستئجار مكتب اتصال في بلغراد ومبلغا قدره ٤٠٠ ٢٠٠ دولار لمستوصفين في غنيلاني ومتروفيتشا. وترد تفاصيل تكاليف الاحتياجات المتعلقة باستئجار أماكن العمل في المرفق الثاني - ألف من هذا التقرير.

١٩ - وتقدر الاحتياجات المتعلقة بلوازم الصيانة بمبلغ قدره ١ ٨٠٠ ٠٠٠ دولار تشمل لوازم البناء في منطقة بريشتينا (٨٠٠ ٠٠٠ دولار) ولوازم البناء في مناطق أخرى (٧٦٠ ٠٠٠ دولار) ولوازم البناء في معسكرات وحدات أفراد الشرطة الخاصة

(٢٤٠.٠٠٠ دولار). ومعظم المرافق التي تشغلها البعثة لم تتلق قدرا يذكر من الصيانة أو لم تجر صيانتها على الإطلاق منذ سنوات كثيرة كما أنها تعاني من الأضرار الناجمة عن الحرب. وتقدر تكاليف خدمات الصيانة بمبلغ ١١ ٥٠٠ دولار شهريا (١٣٨.٠٠٠ دولار) بما في ذلك صيانة المصاعد (٦٠.٠٠٠ دولار) والتهوية (٣٠.٠٠٠ دولار) وأجهزة التدفئة (٤٨.٠٠٠ دولار) وقد احتسبت هذه التكاليف اعتمادا على الخبرة المكتسبة مؤخرا في هذا المجال.

٢٠ - وتشمل الاحتياجات الواردة تحت بند التشغيل/المباني الجاهزة إقامة سياج أمني وإنارة المرافق في المناطق الصناعية في بريشتينا وفي مجمع جديد للاستقبال والتفتيش وفي مخافر الشرطة. وثمة حاجة إلى القيام بأعمال تعبيد الطرق في مرافق بريشتينا ومتروفيتشا وفي عدة مخافر للشرطة. وثمة حاجة أيضا إلى بناء من أجل معدات البعثة التي تحولت إلى خردة، ومرفق تدريب على الحاسوب ووحدة اغتسال في مجمعات النقل. وترد تفاصيل تكاليف هذه الاحتياجات المدرجة تحت هذا البند في المرفق الثاني جيم.

### عمليات النقل

٢١ - تغطي تقديرات التكاليف صيانة أسطول مركبات بعثة الأمم المتحدة في كوسوفو بعد مراجعته ليتكون من ٣٠٨٢ مركبة و ٤٨ مقطورة مقابل ٣٠٧١ مركبة في الميزانية السابقة، وذلك بالأسعار المنقحة الموضحة في المرفق الثاني (ألف). وتغطي احتياجات الوقود والتأمين كذلك ٢١٢ مركبة تابعة لوحدة الشرطة المشكلة. وتوفر الميزانية أيضا مخصصات لشراء ١٠ حافلات صغيرة رباعية الدفع لاستبدال الحافلات الصغيرة الثنائية الدفع التي تستخدمها البعثة حاليا، والتي ثبت عدم ملاءمتها لظروف القيادة شتاء في مناطق معينة من كوسوفو.

### العمليات الجوية

٢٢ - تعمل بعثة الأمم المتحدة في كوسوفو خلال الفترة المالية الحالية بطائرة عمودية واحدة من طراز سيكورسكي S-61N وطائرة عمودية واحدة ذات قدرة رفع متوسطة من طراز MiL-8. وبرغم أن البعثة ستواصل استخدام الطائرة العمودية الأخيرة في مهام الخدمات ولتقديم الإسناد لعمليات الشرطة، فمن المقترح أن تستبدل الطائرة العمودية من طراز سيكورسكي S-61N بطائرة خدمات عمودية خفيفة لتنفيذ عمليات المراقبة الخاصة بالشرطة ولنقل الشخصيات الهامة.

٢٣ - ويقترح أيضا استمرار استخدام طائرة النقل الثقيل من طراز IL-76 التابعة لبعثة الأمم المتحدة في جمهورية الكونغو الديمقراطية، وطائرة النقل المتوسطة الثابتة الجناحين من طراز

AN-26 التابعة لبعثة الأمم المتحدة في البوسنة والهرسك، لنقل الشحنات ذات الأولوية المتقدمة ونقل الأفراد. وستصرف التكاليف التي تتحملها بعثة الأمم المتحدة في كوسوفو إلى بعثة الأمم المتحدة في جمهورية الكونغو الديمقراطية وبعثة الأمم المتحدة في البوسنة والهرسك.

٢٤ - وترد المعلومات المتعلقة بساعات الطيران وتكاليف الاستئجار وتكاليف الوقود والتأمين في المرفق الثاني (ألف).

### الاتصالات

٢٥ - تعتمد شبكة اتصالات بعثة الأمم المتحدة في كوسوفو بكاملها حالياً على الخدمات التي تقدمها المحطة الأرضية للاتصالات الساتلية. وبرغم ملاءمة تكنولوجيا السواتل لإنشاء أنظمة الاتصالات السريعة وتوفير إمكانية الحصول الفوري على خدمات البريد الإلكتروني/شبكة الإنترنت والاتصالات الهاتفية، إلا أنها تواجه مشاكل عالية التكلفة مع التوسع في الشبكة، لأنها تعتمد تماماً على سعة الترددات المتاحة (قدرات الدوائر) التي يتحكم فيها من يقدمون الخدمات. وترتبط جميع البلديات ومواقع الشرطة المدنية حالياً بشبكة المحطة الأرضية للاتصالات الساتلية. إلا أن توفير خدمات البريد الإلكتروني/شبكة الإنترنت لا يزال يسبب مشاكل تقنية، بسبب محدودية قدرة دوائر أجهزة اللاسلكي المستخدمة في هذه الاتصالات، في المقام الأول.

٢٦ - ويجري الآن إعداد نظام جديد للاتصالات بالموجات الدقيقة (الميكروويف)، بهدف توفير خدمات أكثر سرعة وكفاءة وفعالية تكلفة للبعثة بأكملها. وسيسمح هذا النظام الداخلي بالتوسع في الشبكة وإعادة تشكيلها بدون تكاليف إضافية. وستركب أجهزة لربط جميع المقار الإقليمية، باستخدام مواقع معيدات التردد التي أعدت مؤخرًا. وسيتم تركيب أجهزة الموجات الدقيقة البعثة من تقليل الاتصالات الساتلية مع المقار الإقليمية وبعض المواقع الأخرى، مع حصر الخدمات الساتلية في المناطق النائية فقط، والتي يعتبر تركيب أنظمة أرضية لها غير مجد اقتصادياً، لينخفض بذلك حجم الخدمات الساتلية.

٢٧ - ولكفالة قدر أكبر من الاعتمادية والتغطية البعيدة المدى، يقترح تنفيذ نظام أرضي للموجات الدقيقة بغية خفض كل من التكاليف والقيود التي تفرضها سعة ترددات تكنولوجيا الاتصالات الساتلية الحالية. ونظراً إلى بطء التقدم في تطوير شبكة الاتصالات التجارية في كوسوفو، جرى توسيع نطاق مسؤوليات قسم الاتصالات بالبعثة ليشمل توفير مرافق الاتصالات للإدارة المدنية بأكملها، ولو كالات الأمم المتحدة الأخرى والمنظمات غير الحكومية على امتداد منطقة البعثة. ولا تستطيع تكنولوجيا الاتصالات الساتلية المتاحة حالياً في البعثة تلبية الطلب العالي على الخدمات. وعليه يقترح استبدال أجهزة الاتصالات الساتلية

الموجودة حاليا في المقار الإقليمية بأجهزة موجات دقيقة ذات ترددات أوسع، لضمان توفر القدرات الأكبر التي يتطلبها نقل البيانات والاتصالات السمعية والبصرية.

٢٨ - وهناك حاجة أيضا إلى تحسين الخدمات الهاتفية التي توفرها للبعثة شركتنا خدمات، والتي تنسم بعدم الكفاءة وعدم الاعتمادية. ويعتبر التقدم المحرز في تأسيس شبكة اتصالات هاتفية تجارية في كوسوفو بطيئا نسبيا. إذ لا تستطيع البعثة، حتى تاريخه، إقامة اتصال هاتفي بين منطقتين باستخدام نظام الاتصالات الهاتفية التجارية التابع لخدمات بريد و برق كوسوفو، وتجند نفسها بالتالي مرغمة على الاعتماد على مواردها البشرية والمادية الذاتية. وعليه يتطلب الأمر إنشاء أنظمة اتصالات هاتفية إضافية.

٢٩ - ويجري تدريجيا الاستغناء المرحلي عن نظام التردد العالي جدا (VHF) مع التقدم في تنفيذ أنظمة التردد فوق العالي (UHF) والمقاسم. غير أنه يتوجب خلال الفترة استبدال معيدات التردد العالي جدا القديمة التابعة للبعثة السابقة.

٣٠ - ولا يستطيع نظام المقاسم اللاسلكية العامل الآن توفير التغطية الكافية لمعظم مناطق العمليات خارج المقار الإقليمية. وعليه يقترح توسيع نطاق تغطية هذا النظام عن طريق الربط بينه وبين نظام التردد فوق العالي، التقليدي والعمل على تكامل النظامين باستخدام معيدات تردد رقمية مستقلة.

٣١ - ويثير عدم توفر شبكة اتصالات هاتفية تجارية كافية وموثوقة هموما أمنية، بجانب ما له من تأثير سلبي على كفاءة عمليات البعثة. وعليه يعتبر نظام الهواتف اللاسلكية ضروريا لتوفير خدمات اتصالات اقتصادية وسريعة مع المكاتب الجديدة.

٣٢ - وقد أعدت تقديرات الاحتياجات تحت بند معدات الاتصالات المتنوعة لتغطي البنود والمعدات المساعدة ولتزيد قدرات المعدات وشبكات الاتصالات. وهناك حاجة لوحداث إمداد بالطاقة الكهربائية المستمرة ذات سعة مختلفة في مواقع الاتصالات الميدانية، نظرا إلى عدم انتظام إمدادات الطاقة التجارية في منطقة البعثة بكاملها.

٣٣ - وترد تفاصيل الاحتياجات المذكورة تحت هذا العنوان في المرفق الثاني (جيم) من هذا التقرير.

### المعدات الأخرى

٣٤ - نظرا لتوسع مكاتب بعثة الأمم المتحدة في كوسوفو بكاملها، فإنها تحتاج إلى توفير معدات إضافية لكفالة حصولها على الخدمات الإخبارية والإعلامية، لا سيما في مجالات عمل الشرطة ومسؤولياتها الأمنية، وعمل المحكمة العليا والمحاكم الجزئية. وعليه توجد حاجة

للحصول على معدات العرض والترجمة الشفوية والترجمة الفورية في مختلف المواقع. وتشمل الاحتياجات تحت هذا البند أيضا مخصصات لاستبدال الأثاث والمعدات المكتبية التالفة أو المفقودة، ومعدات معالجة البيانات الالكترونية، وأماكن الإقامة، والمعدات المتنوعة والتجهيزات الطبية المطلوبة لعيادات البعثة. وجرى تحديد معدات الدفاع الميداني المطلوبة لإسناد شرطة البعثة، ووحدات الشرطة الخاصة، ووحدات الحماية اللصيقة والوحدات الأمنية. ولا يمكن الحصول على أي من هذه المعدات من فائض المخزون في قاعدة النقل والإمداد في برينديزي. وترد معلومات تفصيلية عن الاحتياجات في المرفق الثاني (جيم).

### اللوازم والخدمات

٣٥ - تتصل الزيادة المقترحة تحت هذا البند، وقدرها ٤٠٠ ٣٨٢ دولار، بتطبيق معدلات شواغل أقل بالنسبة للموظفين الدوليين والمحليين، مقارنة بالفترة المالية الجارية.

٣٦ - وترد معلومات تفصيلية عن الاحتياجات المتعلقة باللوازم والخدمات في المرفق الثاني (ألف).

### الشحن الجوي والسطحي

٣٧ - خصصت مبالغ في تقديرات التكلفة لتغطية تكلفة الشحن التجاري غير المشمولة في تقديرات التكلفة الواردة في المرفق الثاني (جيم) (٥٠٠ ٠٠٠ دولار).

### البرامج الأخرى

الاعتماد المخصص: ٩٠٠ ٥٦٧ ١ دولار؛ التقدير: ٩٠٠ ٥٤٣ ١ دولار؛ الفرق: (٢٤ ٠٠٠ دولار)

٣٨ - تتصل الاحتياجات تحت هذا البند بالإعلام (٣٠٠ ٦٣١ دولار)، والتدريب (٤١٢ ٦٠٠ دولار)، وبرامج إزالة الألغام (٥٠٠ ٠٠٠ دولار).

### برامج الإعلام

٣٩ - خصص مبلغ ٧٧ ٢٠٠ دولار للوازم وحدة الطباعة ولقسم الإذاعة والتلفزيون. وخصص أيضا مبلغ تحت بند الخدمات التعاقدية لطباعة الكتيبات، والنشرات الإخبارية، والنشرات، والملصقات، والتقويمات، والملفات، وبرامج الاحتفالات الخاصة، والمظارييف، وأوراق الخطابات المعنونة، وكراسات التلوين الخاصة بالأطفال، والملصقات الحائطية، وكذلك لترجمة المطبوعات الخاصة وتلبية احتياجات التصوير (٥٥٤ ١٠٠ دولار). ويشمل المبلغ الأخير ٥٠ ٠٠٠ دولار لاستطلاعات الرأي العام

وحملات العلاقات العامة، التي تنظم ضمن استراتيجية الشؤون العامة الخاصة بخطة بتروفيتشا التي تدعو إلى تنظيم حملات تدعو للتسامح وللوحدة داخل المدن في كوسوفو، ولنداء بيتروفيتشا إلى العالم الخارجي.

### برامج التدريب

٤٠ - تشمل احتياجات التدريب الارتقاء بالمعرفة التقنية لمعدات تكنولوجيا الاتصال الجديدة التي يجري تركيبها، وتعزيز مهارات التركيب والصيانة. ويشمل التدريب المتوقع في هذا المجال ما يلي: أربع دورات تدريبية كل منها لمدة أسبوعين في قاعدة النقل والإمداد في برينديزي لأربعة من فنيي الاتصالات، ودورتي تدريب لمدة أسبوع لتدريب ٢٠ من فنيي البعثة على معدات الموجات الدقيقة الجديدة والمعدات المتنوعة المرتبطة بها، ودورة تدريبية لمدة أسبوعين في اليابان وأخرى لمدة أسبوع في جنوب أفريقيا لتدريب ثلاثة فنيي نقل تدريبا عمليا في ورش المصانع المنتجة للمعدات. وتشمل الاحتياجات الأخرى تحت هذا البند دورة لمدة أسبوعين لتدريب أربعة من موظفي النقل على البضائع الخطرة في أثينا، ودورتين لمدة أسبوعين لتدريب اثنين من موظفي السلامة الجوية في لوس أنجلوس.

٤١ - ويخطط لتدريب موظفي إدارة العقود التابعين لخدمات الإسناد التقني، ولقسم المشتريات واللوازم، ودورة تدريبية على معدات إنفاذ القانون الدولي لاثنين من موظفي البعثة. وتغطي تقديرات التكلفة، بالإضافة إلى ذلك، تدريب اثنين من الموظفين على تجهيز البيانات الالكترونية.

٤٢ - وخصص مبلغ أيضا للتدريب الإداري وتطوير قدرات الموظفين في مجالات مثل الإدارة الاستراتيجية، والتخطيط، وإدارة الأداء التنظيمي، وتعزيز قدرات الموظفين العامة وحل المنازعات. كما خصص مبلغ للحلقات الدراسية المتعلقة بمعالجة الضغوط وبالتوعية بمخاطر المشروبات الكحولية.

### برامج إزالة الألغام

٤٣ - خصص مبلغ في تقديرات التكلفة لإسناد أنشطة مركز تنسيق الإجراءات الخاصة بالألغام.

### الاقتطاعات الإلزامية من مرتبات الموظفين

الاعتماد: ٢٧ ٩٤٦ ٥٠٠ دولار؛ التقدير: ٢٩ ٩١١ ٥٠٠ دولار؛ الفرق: ١ ٩٦٥ ٠٠٠ دولار

٤٤ - يمثل المبلغ المدرج في الميزانية تحت هذا البند الفارق بين إجمالي المكافآت وصافيتها، أي مبلغ الاقتطاعات الإلزامية من مرتبات الموظفين التي يخضع إليها موظفو الأمم المتحدة، وفقا للنظام الأساسي لموظفي الأمم المتحدة. وتأخذ تكاليف الاقتطاعات الإلزامية من مرتبات الموظفين في الاعتبار معدل ٥ في المائة من الشواغر فيما يتعلق بالموظفين الدوليين و ٢ في المائة من الشواغر بالنسبة للموظفين المحليين.

#### الإيرادات الآتية من الاقتطاعات الإلزامية من مرتبات الموظفين

٤٥ - قيدت الاحتياجات المتعلقة بالاقتطاعات الإلزامية من مرتبات الموظفين المنصوص عليها في الفقرة ٤٤ أعلاه تحت هذا البند كإيرادات آتية من الاقتطاعات الإلزامية من مرتبات الموظفين، وستقيد لحساب صندوق معادلة الضرائب الذي أنشأته الجمعية العامة في قرارها ٩٧٣ ألف (د - ١٠) المؤرخ ١٥ كانون الأول/ديسمبر ١٩٥٥. وتقيد لحساب الدول الأعضاء مبالغ في الصندوق تناسب معدلات اشتراكها في ميزانية بعثة الأمم المتحدة للإدارة المؤقتة في كوسوفو.



البيان	التقديرات المقترحة	تكاليف الوحدة أو			متوسط القوام	التقديرات السابقة	إيضاح
		التكلفة القياسية	التكلفة اليومية	التكلفة الشهرية			
		التكلفة السنوية	(بدولارات الولايات المتحدة)				
المركبات الخاصة	٧٩٦	٥	٣ ٥٩٤	٥	شرح.		
طلاء/إعادة طلاء المعدات	١٨٠ ٠٠٠	٥	—	٥			
<b>٥ - الدعم الذاتي</b>							
الاتصالات							
الهاتف	١٣,٣٦	١٣,٠٠	١٣,٣٦	١٣,٣٦	تدفع إلى ٣٥١ عنصرا من وحدات الشركة المشكّلة.		
التردد العالي جدا/التردد فوق العالي	٤٦,٧١	٤٥,٥٠	٤٦,٧١	٤٦,٧١	تدفع إلى ٥١٧ عنصرا من وحدات الشرطة المشكّلة.		
المكاتب	٢١,٨٥	٢١,٢٥	٢١,٨٥	٢١,٨٥	تدفع إلى ٣٥١ عنصرا من وحدات الشرطة المشكّلة.		
الأعمال الهندسية الصغيرة	١٤,٣٩	١٤,٠٠	١٤,٣٩	١٤,٣٩	شرح.		
غسل الملابس والتنظيف	—	٢١,٢٥	٢١,٨٥	—	شرح.		
الخدمات الطبية الأساسية	٢,٠٦	٢,٠٠	٢,٠٦	٢,٠٦	تدفع إلى ١٩٧ عنصرا من وحدات الشرطة المشكّلة.		
الاسعافات الأولية	١٦,٧١	١٨,٢٥	١٦,٧١	١٦,٧١	شرح.		
المراقبة							
العامة	١,٠٣	١,٠٠	١,٠٣	١,٠٣	تدفع إلى ١٩٧ عنصرا من وحدات الشرطة المشكّلة.		
النقل إلى المواقع	٥,١٤	٥,٠٠	٥,١٤	٥,١٤	تدفع إلى ١٦٧ عنصرا من وحدات الشرطة المشكّلة.		
المراقبة الليلية	٢٣,٩٠	٢٣,٢٥	٢٣,٩٠	٢٣,٩٠	تدفع إلى ١٦٨ عنصرا من وحدات الشرطة المشكّلة.		
المستودعات العامة المتنوعة							
الأسرة	١٤,٣٩	١٤,٠٠	١٤,٣٩	١٤,٣٩	تدفع إلى ٣٥١ عنصرا من وحدات الشرطة المشكّلة.		
الأثاث	٢٢,٦٢	٢٢,٠٠	٢٢,٦٢	٢٢,٦٢	شرح.		
الترفيه	٥,١٤	٥,٠٠	٥,١٤	٥,١٤	تدفع إلى ١٩٧ عنصرا من وحدات الشرطة المشكّلة.		
<b>٦ - تعويضات الوفاة والعجز</b>	٤٠ ٠٠٠	٤٠ ٠٠٠	٤٠ ٠٠٠	٤٠ ٠٠٠	على أساس ١ في المائة من متوسط القوام.		

البيان	التقرير السابق	متوسط القوام	التقديرات المقترحة			إيضاح
			تكلفة الوحدة أو			
			التكلفة القياسية	التكلفة اليومية	التكلفة الشهرية	
			(بدولارات الولايات المتحدة)			
٧ - الموظفون المدنيون						
الشرطة المدنية	٣ ٣٨٠	٣ ٣٣٩				بما فيها عامل شغور قدره ٥ في المائة فيما يتعلق بالقوام المأذون به البالغ ٣ ٥١٥ وظيفة. انتشار كامل.
وحدات الشرطة المشكلة	١ ٠٣٨	١ ٢٠٣				بما فيها عامل شغور قدره ٥ في المائة فيما يتعلق بالقوام المقترح البالغ ١ ٣١٩ وظيفة. انتشار كامل.
الموظفون الدوليون	١ ١٥٢	١ ٢٥٣				بما فيها عامل شغور قدره ٥ في المائة فيما يتعلق بالقوام المقترح البالغ ١ ٣١٩ وظيفة. انتشار كامل.
الموظفون الوطنيون	١٠	١١				بما فيها عامل شغور قدره ٢ في المائة فيما يتعلق بالقوام المقترح البالغ ٣ ٨٥٨ وظيفة. انتشار كامل.
الموظفون المحليون	٣ ٧٨٤	٣ ٧٨٠				بما فيها عامل شغور قدره ٢ في المائة فيما يتعلق بالقوام المقترح البالغ ٣ ٨٥٨ وظيفة. انتشار كامل.
متطوعو الأمم المتحدة	٢٠٣	٢٠٣				
٨ - تسديد تكلفة الشرطة						
(أ) المرتبات والبدلات	٩٨٨	٩٨٨	٩٨٨			
(ب) بدل الاختصاص	٢٩١	٢٩١	٢٩١	٢٩١		تدفع لنسبة ١٠ في المائة من الوحدة.
٩ - بدل الملابس والمعدات الشخصية						
ضباط الاتصال العسكريون	٢٠٠	٢٠٠	٢٠٠	٢٠٠		تدفع إلى ٣٨ من ضباط الاتصال العسكريين.
الشرطة المدنية	٢٠٠	٢٠٠	٢٠٠	٢٠٠		تدفع إلى ٣ ٣٣٩ شرطيا مدنيا.
وحدات الشرطة المشكلة	٧٠	٧٠	٧٠	٧٠		تدفع إلى ١ ٢٠٣ عناصر من الشرطة المشكلة.
١٠ - الترفيه						
الإجازة الترفيهية	١٠,٥٠	١٠,٥٠	١٠,٥٠	١٠,٥٠		تدفع إلى ١ ٢٠٣ عناصر من الشرطة المشكلة.
معدات الترفيه	٨	٨	٨	٨		تدفع إلى ٦ عناصر من الشرطة المشكلة.
١١ - حصص الإعاشة						
الحصص السائبة	-	١١	-	-		تقدم في إطار الخدمات التعاقدية.

البيان	التقرير السابق	متوسط القوام	التقديرات المقترحة			إيضاح
			تكلفة الوحدة أو			
			التكلفة القياسية	التكلفة اليومية	التكلفة الشهرية	
			(بدولارات الولايات المتحدة)			
المياه المعبأة	١٣٩ ٢٠٠	0		٢٥٩ ٨٠٠	٣ لترات يوميا بسعر ٦٠ سنتا للتر الواحد لـ ٢٠٣ ١ عنصرا من وحدات الشرطة الخاصة لفترة ١٢٠ يوما.	
الحصص المركبة	-	0		١١٩ ٧٠٠	احتياطي لفترة ٧ أيام بسعر ٧ دولارات لكل شخص يوميا لـ ٢٠٣ ١ عنصرا من وحدات الشرطة الخاصة، إضافة إلى ٨ ٠٠٠ حصة لحالات الإجلاء الطارئ بسعر ٧ دولارات للحصة الواحدة و ٨ ٠٠٠ لتر من المياه لحالات الإجلاء الطارئ بسعر ٦٠ سنتا للتر الواحد. تدفع إلى ٢٠٣ ١ عنصرا من الشرطة المشكلة.	
١٢ - البديل اليومي	١,٢٨	١,٢٨	١,٢٨			
١٣ - الموظفون المحليون						
(أ) كوسوفو						
المرتبات الصافية	٧١٦	0		٧٤٠	اعتمدت جداول المرتبات لكوسوفو اعتبارا من ١ تموز/يوليه ٢٠٠٠.	
التكاليف العامة للموظفين	١٥٧	0		١٥٧		
الاقطاعات الإلزامية من مرتبات الموظفين	١٦٨	0		١٦٨		
(ب) سكوبيه						
المرتبات الصافية	٨١١	0		٨٣٥	اعتمدت جداول المرتبات لسكوبيه، اعتبارا من ١ تموز/يوليه ٢٠٠٠.	
التكاليف العامة للموظفين	٢٠٥	0		٢٠٥		
الاقطاعات الإلزامية من مرتبات الموظفين	١٩٠	0		١٩٠		
(ج) تيرانا						
المرتبات الصافية	٥٨٨	0		٦٠٦	اعتمدت جداول المرتبات لتيرانا، اعتبارا من ١ تموز/يوليه ٢٠٠٠.	
التكاليف العامة للموظفين	١٥٦	0		١٥٦		
الاقطاعات الإلزامية من مرتبات الموظفين	١٣٨	0		١٣٨		
١٤ - الموظفون الوطنيون						

البيان	التقرير السابق	متوسط القوام	التقديرات المقترحة			إيضاح
			تكلفة الوحدة أو	تكلفة	تكلفة	
			التكلفة القياسية	التكلفة الشهرية	التكلفة السنوية	
			(بدولارات الولايات المتحدة)			
المرتبات الصافية	١ ٨١٨	٠	١ ٨٤٢			اعتمدت جداول مرتبات الموظفين الوطنيين، اعتباراً من ١ تموز/يوليه ٢٠٠٠.
التكاليف العامة للموظفين	٣٦٤	٠	٣٦٤			
الاقتطاعات الإلزامية من مرتبات الموظفين	٤٥٦	٠	٤٥٦			
١٥ - متطوعو الأمم المتحدة	٤ ٨٠٠	٠	٣ ٩٨٨			على أساس مذكرة التفاهم.
١٦ - العمل الإضافي	%١	٠	%١			أدرج بالميزانية بنسبة واحد في المائة من مرتبات الموظفين المحليين.
١٧ - بدل الخطر		٠				
الموظفون الدوليون	١ ٠٠٠		١ ٠٠٠			
الموظفون الوطنيون	٣٦٣,٥٠		٣٦٣,٥٠			
الموظفون المحليون	١٤٣		١٤٣			
متطوعو الأمم المتحدة	٤٠٠		٤٠٠			
١٨ - السفر لأغراض أخرى		٠				
سفر الممثل الخاص وموظفيه إلى نيويورك	١٥٧ ٣٤٤		١٥٧ ٣٤٤			ترد معلومات إضافية في المرفق الأول - جيم.
سفر نواب الممثل الخاص إلى نيويورك	١١٨ ٠٠٨		١١٨ ٠٠٨			
مفوض الشرطة المدنية	١٩ ٦٦٨		١٩ ٦٦٨			
المستشار العسكري	٤ ٩١٧		٤ ٩١٧			
موظفو الإدارة المدنية	١٣٧ ٦٧٦		١٣٧ ٦٧٦			
استعراض الميزانية	١٩ ٦٦٨		١٩ ٦٦٨			
كبير المهندسين	٧ ٣٩٢		٧ ٣٩٢			
موظف السلامة الجوية الإقليمي	٧ ٣٩٢		٧ ٣٩٢			
بروكسل	٧٠ ٦٨٠		٧٨ ٦١٥			
فيينا	٧٤ ٤١٤		٧٢ ٨٣٠			

البيان	التقديرات المقترحة				متوسط القوام	التقرير السابق
	إيضاح	تكلفة الوحدة أو				
		التكلفة السنوية	التكلفة الشهرية	التكلفة اليومية		
		(بدولارات الولايات المتحدة)				
جنيف		٨٢ ٤٥٦				٨٥ ٢٢٨
قاعدة الأمم المتحدة للنقل والإمداد في برينديزي		١١٣ ٣٠٤				١١٠ ٠٦٤
السفر داخل منطقة البعثة		٢٤ ٠٠٠				٢٤ ٠٠٠
موظفو إدارة عمليات حفظ السلام		٣١ ١٩٤				٣١ ٢٩٣
موظفو شعبة الإدارة الميدانية والسوقيات		٣٨ ٣٩١				١٦٦ ٨٦٠
موظفو إدارة الشؤون الإدارية		١٥ ٥٩٧				-
موظفو إدارة شؤون الإعلام		٥ ١٩٩				-
موظفو إدارة الشؤون السياسية		١١ ٥٠٨				-
المؤتمرات		١٠ ٦٢٠				-
مكتب خدمات الرقابة الداخلية		٢١ ٢٠٠				٢١ ٢٠٠
أفرقة تقييم انتقاء أفراد الشرطة		١٧٦ ٠٠٠				١٧٦ ٠٠٠
سفر الشرطة لإجراء تحقيقات		٥٤ ٠٠٠				٥٤ ٠٠٠
<b>١٩ - استئجار الأماكن</b>						
مكتب الاتصال في سكوبيه		٥ ٧٠٠				٥ ٧٠٠
مكتب الاتصال في تيرانا		١ ٢٠٠				١ ٢٠٠
مقر الإقامة الرسمي للممثل الخاص		٥ ٥٠٠				٥ ٥٠٠
مقر الإقامة الرسمي لنائب الممثل الخاص		١ ١٠٠				١ ١٠٠
مكتب الاتصال في بلغراد		١٢ ٠٠٠				-
العيادات الإقليمية في نيبلاي وميتروفيتشا		٣٥٠				-
لوازم الصيانة		١٥٠ ٠٠٠				١٠٣ ٣٠٠
بناء على تجربة البعثة.				١٠ في المائة من الإيجار		

البيان	التقديرات المقترحة				التقرير السابق	متوسط القوام	إيضاح
	تكلفة الوحدة أو			التكلفة القياسية			
	التكلفة السنوية	التكلفة الشهرية	التكلفة اليومية				
	(بدولارات الولايات المتحدة)						
٢١ - خدمات الصيانة	١١ ٥٠٠		١٠ في المائة من الإيجار	٢٨ ٠٠٠		بناء على تجربة البعثة.	
٢٢ - المنافع							
الكهرباء	١٤١ ٦٦٦		٠	١٥٨ ٣٠٠		بناء على تجربة البعثة.	
المياه	٤٠ ٠٠٠		٠	٢٦ ٦٠٠		شرحه.	
وقود التدفئة	٤٤ ٤١٤		٠	٨٨ ١٨٠		رصد اعتماد لمدة ستة أشهر بناء على تجربة البعثة.	
وقود المولدات الكهربائية	٦٥ ٠٧١		٠	١٢٤ ٦٥٠		شرحه.	
التخلص من مياه المجاري والنفايات	٢١ ٦٦٦		٠	١٦ ٦٠٠		شرحه.	
الفحم	٥ ٥٠٠		٠	٨ ٨٠٠		رصد اعتماد لمدة ستة أشهر.	
٢٣ - المركبات							
المركبات المملوكة للأمم المتحدة			٠	٣ ٠٧١	٣ ٠٨٢		
مقطورات			٠	-	٤٨		
مركبات الوحدات المشكلة			٠	٢٧٢	٢١٢		
٢٤ - قطع الغيار وصيانة المركبات							
مركبات خفيفة	١١٠		٣٥٠/١٠٠	١٥٠/٥٠		٢ ٧٢٣ مركبة.	
مركبات ثقيلة	٥٠٠		٥٠٠/١٠٠	١٥٠/٥٠		٣٥٩ مركبة.	
مقطورات	١ ٠٠٠			-	٨٠	٤٨ مقطورة.	
٢٥ - البتزين			١١١,٠	١١١,٠		على أساس ٣٠٠ لتر للمركبة الواحدة في الشهر بسعر ٣٧ سنتا لكل لتر.	
٢٦ - زيوت تشحيم المركبات	٣٦ ٥٦٣		١٠ في المائة من الوقود	١٠ في المائة من الوقود			
٢٧ - التأمين على المركبات	٤٦١		٥٧٥	٦٢٤			
٢٨ - الطائرات العمودية							
سيكورسكي S-61N				١	-	سوف تستبدل طائرة سيكورسكي S-61N بطائرة عمودية خفيفة لعمليات الاستطلاع التي تقوم بها الشرطة.	



البيان	التقرير السابق	متوسط القوام	التقديرات المقترحة			إيضاح
			تكلفة القياسية	تكلفة اليومية	تكلفة الشهرية	
			تكلفة الوحدة أو	تكلفة الشهرية	تكلفة السنوية	
			١٠ في المائة	١٠ في المائة	١٠ في المائة من الوقود	
٣٤ - زيوت تشغيل الطائرات العمودية	١٠ في المائة من الوقود		١٠ في المائة من الوقود	١٠ في المائة من الوقود		
٣٥ - التأمين على الطائرات العمودية						
سيكورسكي S-61N	٩ ٦٠٠	٠	٠	٠		
الاستخدام الخفيف	-	٠	٠	٩ ٦٠٠	تأمين إضافي على أخطار الحرب في برشتينا.	
النقل المتوسط	٩ ٦٠٠	٠	٠	٩ ٦٠٠	شرحه.	
سيكورسكي S-61N	-	٠	٠	-		
الاستخدام الخفيف	-	٠	٠	٤ ٠٠٠	تأمين طرف ثالث.	
النقل المتوسط	-	٠	٠	٤ ٠٠٠	شرحه.	
٣٦ - الطائرات الثابتة الجناحين						
IL-76	١	١			مستأجرة من بعثة منظمة الأمم المتحدة في جمهورية الكونغو الديمقراطية.	
AN-26	١	١			مستأجرة من بعثة الأمم المتحدة في البوسنة والهرسك.	
٣٧ - استئجار الطائرات الثابتة الجناحين						
IL-76						
ساعات الطيران	٤٢	٤٢				
رسوم الاستئجار	٥ ٢٥٠	٩٥ ٠٠٠		٥ ٢٥٠	١ ٥٠٠ دولارا للساعة لمدة ٣,٥ ساعات في الشهر.	
AN-26						
رسوم الطيران	١٦	٤٨				
رسوم الاستئجار	٦ ٧٠٠	٩٥ ٠٠٠		٢ ٥٠٦	٦٢٦,٥٠ دولارا للساعة لمدة ٤ ساعات شهريا.	
٣٨ - وقود الطائرات الثابتة الجناحين						
IL-76	٤ ٥٠٠	٠		٤ ٥٠٠		

البيان	التقرير السابق	متوسط القوام	التقديرات المقترحة			إيضاح
			تكلفة القياسية	تكلفة اليومية	تكلفة الشهرية	
			تكلفة الوحدة أو	تكلفة السنوية	تكلفة السنوية	
			(بدولارات الولايات المتحدة)			
	AN-26	٣ ١١٥	٥	٣ ١٧٨		
٣٩ - زيوت تشحيم الطائرات			١٠ في المائة			داخلة في تكاليف الوقود.
IL-76						
و AN-269						
٤٠ - تكاليف العمليات الجوية						
الأخرى						
(أ) الطائرات العمودية						
رسوم الهبوط	١٨ ٠٠٠	١٥٠٠		١٠ ٨٠٠		٣٦ عملية هبوط في السنة خارج منطقة البعثة بواقع ٣٠٠ دولار لكل عملية هبوط.
(ب) الطائرات الثابتة						
الجنائحين						
رسوم الهبوط	٥ ٩٠٠	٥		-		
معدات مراقبة الحركة الجوية	٧ ٠٠٠	٥		٥ ٤٠٠		رسوم الطيران لـ ٣٦ رحلة خارج منطقة البعثة.
٤١ - قطع غيار ولوازم الاتصالات						
قطع الغيار	٢٧٤ ٨٠٠	٥		٣٥ ٣٢٥		تكاليف مقدرة.
أسلاك الهاتف، والمعدات الثانوية	١٢ ٥٠٠	٥		٨٣٣		شرحه.
البطاريات	١٥ ٠٠٠	٥		٤ ١٦٦		شرحه.
أسلاك الهوائيات وآلات التوصيل	١٠ ٠٠٠	٥		١ ٦٦٦		شرحه.
لوازم المستودعات	٦٢ ٧٠٠	٥		٨ ٣٣٣		شرحه.
٤٢ - الاتصالات التجارية						
جهاز إرسال واستقبال	٦٠ ٤٠٠	٥		٦٥ ٥٨٣		تكاليف مقدرة.
آلة إنمارسات	٢٠٠ ٠٠٠	٥		٥٠ ٠٠٠		شرحه.
الهاتف	٧٨ ٧٥٠	٥		٧٨ ٧٥٠		شرحه.
أجهزة الهاتف النقالة	١٢٥ ٠٠٠	٥		١٢٥ ٠٠٠		شرحه.

البيان	التقرير السابق	متوسط القوام	التقديرات المقترحة			إيضاح
			تكلفة الوحدة أو			
			التكلفة القياسية	التكلفة اليومية	التكلفة الشهرية	
			(بدولارات الولايات المتحدة)			
البريد	١٨ ٩٠٠	٠	١٨ ٩٠٠			شرحه.
الحقيبة الدبلوماسية	٣ ٣٣٠	٠	٣ ٣٣٠			شرحه.
استئجار خطوط للوصول إلى شبكة الإنترنت	١٠ ٧٠٠		١٣ ٠٠٠			شرحه.
تركيب خطوط الهاتف	٣٩٣ ٧٥٠	٠	-			
التوصيلات	-	٠	٥٠ ٠٠٠			شرحه.
<b>٤٣ - قطع غيار وإصلاح وصيانة أخرى للمعدات</b>						
معدات المكاتب	١ ٣٥٠	٠	٤ ٤٤٠			تكاليف مقدرة.
أثاث المكاتب	٧ ٢٠٠	٠	١٤ ٤٢٥			شرحه.
معدات التجهيز الإلكتروني للبيانات	١٤٥ ٥٠٠	٠	١٤٥ ٥٧٠			شرحه.
المولدات	٢٩ ١٥٠	٠	٢٩ ١٦٦			شرحه.
مكيفات الهواء	١٠ ٦٢٥	٠	١٨ ٤١٦			شرحه.
معدات التبريد	٥ ٠٠٠	٠	٩ ٣٧٥			شرحه.
معدات المراقبة	١ ٣٠٠	٠	٢ ١٦٩			شرحه.
معدات الإقامة	-	٠	٢٦ ٥٦٧			شرحه.
معدات الدفاع الميداني	-	٠	١ ٨٣٣			شرحه.
خزانات الوقود ومعدات الشرطة	-	٠	٦ ٣٣٧			شرحه.
معدات مكافحة الحريق	-	٠	٣ ٠٣٢			شرحه.
أدوات هندسية	٥ ٥٠٠	٠	-			
٤٤ - المراجعة الخارجية للحسابات	١٣٥ ٢٠٠	٠	١٥١ ٣٠٠			مجلس مراجعي الحسابات.
<b>٤٥ - الخدمات التعاقدية</b>						
إطعام وحدات الشرطة الخاصة	٣٢٥ ٧٥٠	٠	٣٦٥ ٩١٣			بمعدل ١٠ دولارات للفرد في اليوم لمجموع ١ ٢٠٣ أفراد من أفراد الشرطة الخاصة.

البيان	التقرير السابق	متوسط القوام	التقديرات المقترحة			إيضاح
			تكلفة الوحدة أو			
			التكلفة القياسية	التكلفة اليومية	التكلفة الشهرية	
			(بدولارات الولايات المتحدة)			
خدمات غسل الملابس لوحدات الشرطة الخاصة	٥٤ ٢٠٠	٥	٣١ ٣٥٧			بمعدل ١,٢١ دولار يوميا لما مجموعه ٨٥٢ فردا من أفراد الشرطة الخاصة.
التنظيف وجمع النفايات والتخلص من مياه المجاري ومكافحة الحشرات وصيانة الأرض لوحدات الشرطة الخاصة	٨٦ ١٠٠	٥	٨٤ ٢٤٠			متعاقد محلي.
التنظيف وجمع النفايات والتخلص من مياه المجاري ومكافحة الحشرات وصيانة الأرض للمناطق ولبرشتينا	٢٨٨ ٧٠٠	٥	١٨٨ ١٣٦			شرحه.
استئجار آلات الاستنساخ	١٢٣ ١٠٠	٥	٩٥ ٨٥٠			بناء على اتفاق.
خدمات إصلاح الأحذية وقص الشعر والحيطة	٢ ٥٠٠	٥	٢ ٥٠٠			المتطلبات الفعلية.
تنظيف البيئة	٢٠ ٨٠٠	٥	٢٠ ٨٠٠			شرحه.
عقود الصيانة البسيطة	-	٥	١ ٥٠٠			شرحه.
استئجار كلاب بوليسية	٢٨ ١٢٥	٥	-			
<b>٤٦ - خدمات التجهيز الإلكتروني للبيانات</b>						
لوتس نوتس	٢٠ ٠٠٠	٥	٢٠ ٠٠٠			
برامجيات دومينو دوك	٥ ٠٠٠	٥	٥ ٠٠٠			
خدمة نظام Windows NT 5.0	١٠ ٠٠٠	٥	١٠ ٠٠٠			
نورتون يوتيليتيز	٢٥ ٠٠٠	٥	٢٥ ٠٠٠			
برامجيات أخرى لإعداد التقارير	٥٠ ٠٠٠	٥	٥٠ ٠٠٠			
برامجيات مضادة للفيروسات	٢٠ ٠٠٠	٥	٢٠ ٠٠٠			
نوفيل للشبكات	٣٠ ٠٠٠	٥	٣٠ ٠٠٠			
ريالتي	١٠ ٠٠٠	٥	١٠ ٠٠٠			

البيان	التقرير السابق	متوسط القوام	التقديرات المقترحة			إيضاح
			تكلفة الوحدة أو			
			التكلفة القياسية	التكلفة اليومية	التكلفة الشهرية	
			(بدولارات الولايات المتحدة)			
			التكلفة السنوية	التكلفة الشهرية	التكلفة السنوية	
سان	٧ ٥٠٠	٥	٧ ٥٠٠			
بروجين	٧ ٥٠٠	٥	٧ ٥٠٠			
برنامج فيرست نيوزفيد	٣ ٠٠٠	٥	٣ ٠٠٠			
برامجيات خاصة للخرائط	٢٠ ٠٠٠	٥	٢٠ ٠٠٠			
مواد تدريبية	٢٠ ٠٠٠	٥	٢٠ ٠٠٠			
٤٧ - العلاج الطبي والخدمات الطبية	٤,٩٠	١,٠٠ / ٥٠,٠٠	٤,٩٠			تشمل عمليات الإحلاء الطبي.
٤٨ - المطالبات والتسويات	٠,٦١	١	٠,٦١			
٤٩ - الضيافة الرسمية	٢ ٩٠٠	٥	٢ ٩٠٠			
٥٠ - خدمات أخرى متنوعة						
طبوع بطاقات التعارف الشخصية	٣٤٠	٥	٣٤٠			
أدلة للسلامة	٢ ٢٥٠	٥	٢ ٢٥٠			
تظهير الصور الفوتوغرافية	٩ ٠٠٠	٥	٩ ٠٠٠			
رسوم مصرفية	٨٠ ٠٠٠	٥	٨٠ ٠٠٠			بناء على تجربة البعثة.
طباعة كتب دراسية وأدلة للهاتف	٧ ٢٥٠	٥	٧ ٢٥٠			
رسوم عبور الطرق	٥٠٠	٥	٥٠٠			
طباعة البطاقات والمغلفات وغيرها	٩ ٦٢٥	٥	٩ ٦٢٥			
٥١ - القرطاسية ولوازم المكاتب	١٥	١٥	٣٥			بناء على تجربة البعثة.
٥٢ - اللوازم الطبية	٢,٤٥	٢٨	٢,٤٥			
٥٣ - مواد النصحاح والنظافة	٥	١٠	٥			ل ٥٠٠ فرد لا يغطيها عقد التنظيف.
٥٤ - الاشتراكات	٢ ١٠٠	٥٠٠	٧٤٧			
٥٥ - اللوازم الكهربائية	٤٣ ٦٥٠	٥	٣٨ ١٦٦			الاحتياجات الفعلية.
٥٦ - الألبسة الرسمية والأعلام والشارات						

البيان	التقديرات المقترحة				التقرير السابق	متوسط القوام	إيضاح
	تكلفة الوحدة أو			التكلفة التقريبية			
	التكلفة السنوية	التكلفة الشهرية	التكلفة اليومية				
	(بدولارات الولايات المتحدة)						
تجهيزات - الشرطة المدنية	٣٣٠ ٢٦٠			٣٣٠ ٢٦٠		٣٥ دولارا للفرد لفترة ستة أشهر لما مجموعه ٧١٨ ٤ عنصرا من الشرطة المدنية.	
تجهيزات - الأفراد العسكريين	٢ ٦٦٠			٢ ٦٦٠		٣٥ دولارا للفرد لفترة ستة أشهر لما مجموعه ٣٨ ضابطا عسكريا.	
أصفاد بلاستيكية	٢ ٦٠٠			٧ ٠٠٠		١٠ ٠٠٠ بواقع ٢٦ سنتا للواحد.	
كمادات ضد الغبار	٢٠ ٠٠٠			٤ ٠٠٠		٢٠ ٠٠٠ كمادة بواقع دولار واحد للواحدة.	
مآزر	١ ٠٠٠			٧٠٠		٥٠٠ متر بواقع دولارين للواحد.	
واقبات الأذن	١ ٥٠٠			٦٠٠		٦٠ زوجا بواقع ٢٥ دولارا للزوج.	
أحذية طويلة	٤٥ ٥٠٠			٥٢٥		١ ١٤٠ حذاء بواقع ٤٠ دولارا للزوج.	
سترات للإغارة	٤٠ ٠٠٠			٨٧ ٥٠٠		٢ ٠٠٠ سترة بواقع ٢٠ دولارا للواحدة.	
هراوات بأغلقتها	١٣ ٦٤٠			١٤ ٧٤٠		٢٢٠ هراوة بواقع ٦٢ دولارا للواحدة.	
شارات الأمم المتحدة وأعلامها	٥٠ ٠٠٠			٥٠ ٠٠٠			
قمصان	١٠٥ ٠٠٠			-		٤ ٢٠٠ قميص بواقع ٢٥ دولارا للواحد.	
أغطية للرأس والوجه لأغراض تكتيكية	٤ ٠٠٠			-		١٦٠ غطاء بواقع ٢٥ دولارا للواحد.	
نظارات وقاية للعمليات	١١ ٠٤٠			-		١٦٠ زوجا بواقع ٦٩ دولارا للزوج.	
قفازات تستخدم مرة واحدة	٤ ٠٠٠			-		٤٠ ٠٠٠ زوجا بواقع ١٠ سنتات للزوج.	
قفازات تستخدمها وحدات الشرطة الخاصة	١٣ ٤٤٠			-		١٦٠ زوجا بواقع ٨٤ دولارا للزوج.	
قفازات لأغراض تكتيكية	٤ ٤٠٠			-		٢٠٠ زوج بواقع ٢٢ دولارا للزوج.	
قفازات للعمل	٢٠ ٠٠٠			-		١٠ ٠٠٠ زوج بواقع دولارين للزوج.	
واقبات للمرافق	٢ ٤٠٠			-		١٦٠ واق بواقع ١٥ دولارا للواحد.	
جهاز تنفس اصطناعي للوجه بكامله	١١ ٠٠٠			-		٥٠ جهازا بواقع ٢٢٠ دولارا للواحد.	
جهاز تنفس اصطناعي	١٠ ٠٠٠			-		٥٠ جهازا بواقع ٢٠٠ دولارا للواحد.	

البيان	التقديرات المقترحة				التقرير السابق	متوسط القوام
	إيضاح	تكلفة الوحدة أو				
		التكلفة السنوية	التكلفة الشهرية	التكلفة اليومية		
		(بدولارات الولايات المتحدة)				
عبوات هواء لأجهزة التنفس الاصطناعي	١٦٠ عبوة بواقع ٤٤ دولارا للوحدة.	٧٠٤٠			-	
سراويل	١٣٠٠ سراويل بواقع ٣٥ دولارا للواحد.	٤٥٥٠٠			-	
قمصان قطنية	١٤٠٠ قميص بواقع ٢٥ دولارا للواحد.	٣٥٠٠٠			-	
أحذية تلبس مرة واحدة	٥٠٠ زوج بواقع ٨٠ سنتا للزوج.	٤٠٠			-	
سترات واقية من المقذوفات	١٦٠ سترة بواقع ٥٢٠ دولارا للوحدة.	٨٣٢٠٠			-	
سترات للعمليات	١٦٠ سترة بواقع ١٣٠ دولارا للوحدة.	٢٠٨٠٠			-	
كترات صوفية	٥٠٠ كترة بواقع ٤٠ دولارا للوحدة.	٢٠٠٠٠			-	
أصفاذ	٢٢٠ زوجا بواقع ١٨ دولارا للزوج.	٣٩٦٠			-	
أعمدة	٦٠٠ غمد بواقع ٤ دولارات للواحد.	٢٦٠٠			-	
خوذات	٥٠ خوذة بواقع ٣٠٠ دولارا للوحدة.	١٥٠٠٠			-	
سترات شرطة ذات ألوان فسفورية	١٥٠٠ سترة بواقع ٢٠ دولارا للوحدة.	٣٠٠٠٠			-	
سترات شتوية	٦٠٠ سترة بواقع ٤٨ دولارا للوحدة.	٢٨٨٠٠			-	
صفارات بلاستيكية	٢٠٠٠ صفارة بواقع دولارين للوحدة.	٤٠٠٠			-	
ألبسة واقية للبطن	٢٠ لباسا بواقع ٢٥ دولارا للواحد.	٥٠٠			-	
حاملات السترات المحيومية	١٦٠ حاملة بواقع ٨٠ دولارا للوحدة.	١٢٨٠٠			-	
حلقات لأشرطة الذخيرة	١٦٥ حلقة بواقع دولارين للوحدة.	٣٣٠			-	
لوحات خزفية	١٦٠ لوحة بواقع ٢٠٠ دولارا للوحدة.	٣٢٠٠٠			-	
قمصان مضلعة	١٤٠٠ قميص بواقع ٢٥ دولارا للواحد.	٣٥٠٠٠			-	
مصاييح ذات قواعد ممغنطة قابلة للشحن	٢٧٠ مصباح بواقع ٧٠ دولارا للواحد.	١٨٩٠٠			-	
قواطع للأصفاذ	٦٠ قاطعا بواقع ١٢ دولارا للواحد.	٧٢٠			-	
مسجل صغير	١٣ مسجلا بواقع ٥٠ دولارا للواحد.	٦٥٠			-	
مخاريط لوضع المصاييح اليدوية	٣٢٠ مخروطا بواقع ٤ دولارات للواحد.	١٢٨٠			-	

البيان	التقرير السابق	متوسط القوام	التقديرات المقترحة			
			التكلفة القياسية	التكلفة اليومية	التكلفة الشهرية	التكلفة السنوية
إيضاح	(بدولارات الولايات المتحدة)					
	٣٢٥ ٠٠٠		-			سترات واقية من الشظايا
	٢٥ ٠٠٠		-			مصاييح كبيرة ذات قواعد مغطاة
	٥٦ ٠٠٠		-			قفازات بلاستيكية
	١٥٠ ٠٠٠		-			أقنعة واقية من الغازات
	٨٧ ٥٠٠		-			سترات عاكسة للضوء
	٦ ٦٠٠		-			أصفاد مع أغلفتها
<b>٥٧ -</b>						<b>مخازن الدفاع الميداني</b>
	١٨٥ ٠٠٠		٨٠ ٠٠٠			أسلاك وأوتاد كونسرتينا
	١٧ ٠٠٠		١٠٠ ٠٠٠			جدران هسكو باستيون
	٣٠ ٠٠٠		٣٠ ٠٠٠			تعزيزات دفاعية وحواجر
	٣٠ ٠٠٠		-			ذخيرة لخدمات الأمن
<b>٥٨ -</b>	٧	٢٤	٧			<b>خرائط العمليات</b>
	١٧/٨	١٧	١٧/٨			مستودعات التخزين والمخزونات العامة
<b>٦٠ -</b>						<b>برامج الإعلام</b>
	٦ ٤٣٠	٥	٦ ٤٣٠			المواد واللوازم
	٤٦ ١٧٥	٥	٤٦ ١٧٥			الخدمات التعاقدية
<b>٦١ -</b>						<b>التدريب</b>
	١٢٦ ٩٠٠	٥	٨٨ ٧٠٠			الاتصالات
	٤٥ ٣٠٠	٥	٨٢ ٨٠٠			النقل
	٨٠ ٠٠٠	٥	٨٠ ٠٠٠			التدريب في مجال التجهيز الإلكتروني للبيانات
	٨٧ ٠٠٠	٥	٥٢ ٠٠٠			إدارة الموظفين وتطويرهم
	٥٠ ٠٠٠	٥	٥٠ ٠٠٠			حلقة دراسية للتوعية بمكافحة الإجهاد والكحول

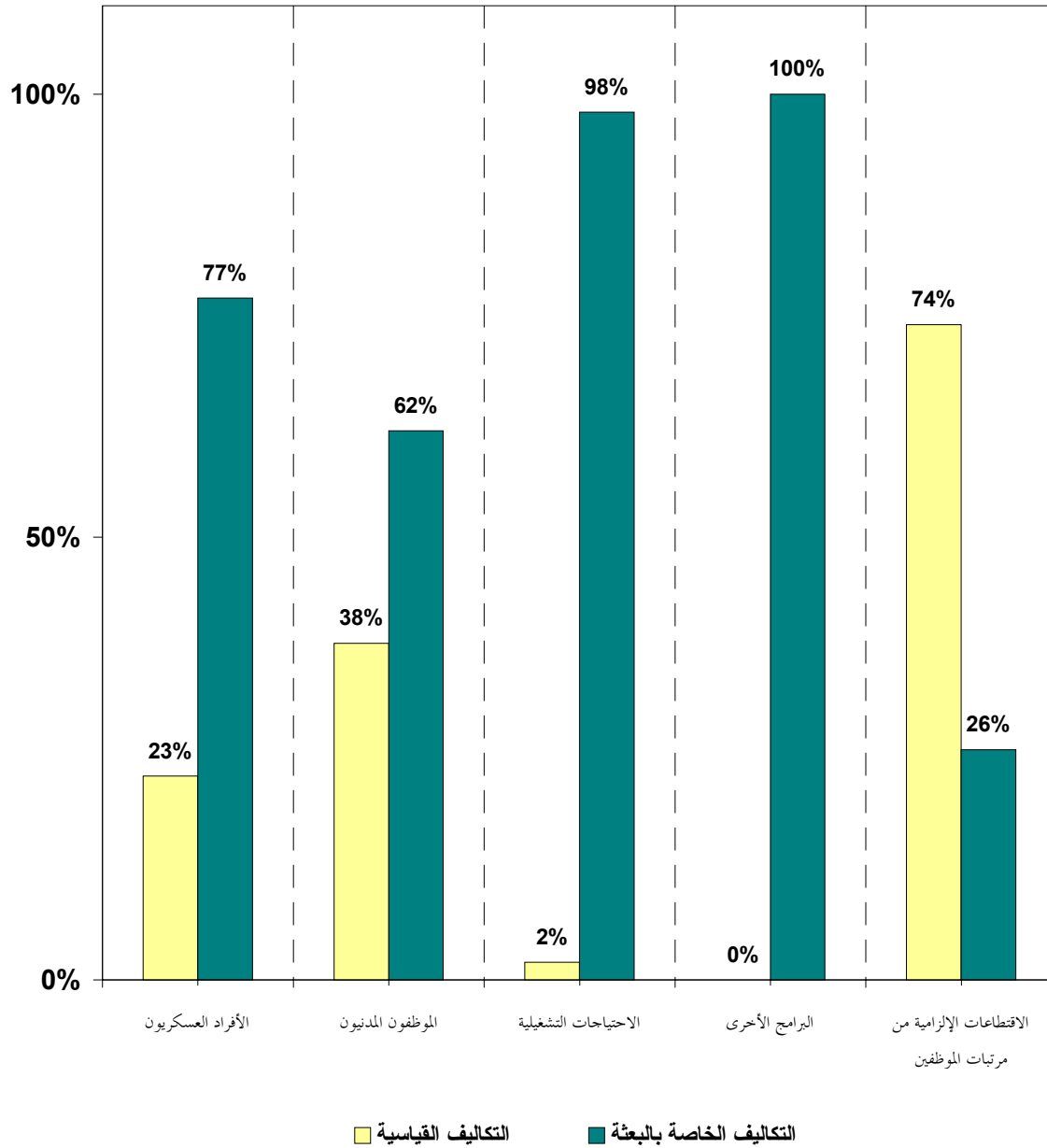
البيان	التقرير السابق	متوسط القوام	التقديرات المقترحة			إيضاح
			تكلفة الوحدة أو			
			التكلفة اليومية	التكلفة الشهرية	التكلفة السنتوية	
			(بدولارات الولايات المتحدة)			
التدريب على سلامة الطيران -		0	.	22 400		
التدريب على إدارة العقود -		0		16 000		
التدريب على عمليات الشراء -		0		20 700		
التدريب على اللغات	21 000	0		-		
إدارة الوثائق الكترونياً						
التدريب على النظم	20 000	0		-		
التدريب في المجال الأمني	10 000	0		-		
<b>برامج إزالة الألغام - ٦٢</b>						
خدمات متنوعة	900 000	0		500 000		مركز تنسيق العمل المتعلق بالألغام.

(أ) لا توجد تكلفة قياسية لهذا البند.

(ب) بناء على المعدلات القياسية لعقد الاستئجار الشامل للخدمات لبنود المعدات الواردة في مذكرة التفاهم.

(ج) تشمل معدلات بعثة الأمم المتحدة للإدارة المؤقتة في كوسوفو عوامل الصعوبة في البعثة المشار إليها في الفرع السابع من النص السردى لهذا التقرير.

باء - توزيع الموارد حسب مؤشرات التكاليف المدرجة في الميزانية:  
التكاليف القياسية والتكاليف الخاصة بالبعثة



## جيم - الاحتياجات غير المتكررة

(بآلاف دولارات الولايات المتحدة ما لم يذكر خلاف ذلك)

	(٧) (٦)×(٥)=	الوحدات المقترحة			(٢)	(١)
	(٦)	(٥) (٤)+(٣)=	(٤)	(٣)		
المخزون الحالي في ٣٠ حزيران/ يونيه ٢٠٠٠	مجموع عدد التكاليف	مجموع عدد الوحدات	التكلفة الإضافية	المشتريات المقترحة للفترة ٢٠٠١/٢٠٠٠	الاستبدال	المخزون الحالي في ٣٠ حزيران/ يونيه ٢٠٠٠
أولا - الاحتياجات التشغيلية						
١ - أماكن العمل والإقامة						
(أ) تعديل الأماكن وتجديدها						
تحسين السلامة من الحرائق	٢٢٠,٠					
إعادة مد التوصيلات الكهربائية في أماكن العمل	١٩٢,٠					
ترميم المبنى الحديد التابع لوحدة التحقيق الخاصة	١٨٠,٠					
ترميم واجهة المبنى الحكومي	١٢٠,٠					
إعادة مد التوصيلات الكهربائية في مرافق التجهيز الإلكتروني للبيانات	٩٠,٠					
ترميم أماكن العمل في منطقة بريستينا:						
تجديد محطة الشرطة المدنية في أولبش	٢٠,٠					
تجديد نظام التدفئة في محطة الشرطة في أولبش	٢٥,٠					
تجديد مركز الشرطة المدنية في غرايفتش	٢٥,٠					
تجديد مركز الشرطة المدنية في ليبان	٢٠,٠					
أعمال صيانة رئيسية في مركز الشرطة المدنية في غراكانيك	٢١,٠					
أعمال صيانة رئيسية في مركز الشرطة المدنية في شتملي	٢٠,٠					
ترميم محطة التدفئة في مقر وحدة الشرطة الخاصة في فيريزي	٢٠,٠					
تجديد أماكن العمل في منطقة بيبا:						
إصلاح السقوف في قاعدة الدعم الهندسي	٢٥,٠					
ترميم السطوح في مركز الشرطة المدنية في كلينا	١٨,٠					
ترميم السقوف في مركز الشرطة المدنية في يونيك	٢٠,٠					
ترميم نظام التدفئة في مركز الشرطة في كافا/بروشيت	٢٠,٠					
ترميم السقوف في مستودع الإمداد	٢٠,٠					

(٦) × (٥) =	(٦)	(٥) (٤) + (٣) =	(٤)	(٣)	(٢)	(١)
الوحدات المقترحة						
مجموع التكاليف	تكلفة الوحدة	مجموع عدد الوحدات	التكلفة الإضافية	الاستبدال	المشترقات المقترحة للفترة ٢٠٠١/٢٠٠٠	المخزون الحالي في ٣٠ حزيران/يونيه ٢٠٠٠
						ترميم أماكن العمل في منطقة غيلان:
٢٥,٠						تجديد هيكل حديدي/وقاعدة دعم هندسي
٢١,٠						تجديد الطابقين الثاني والثالث في مركز الشرطة المدنية في كاكانيك
١٨,٠						ترميم مركز الشرطة المدنية في نوفو بوردو
١٩,٠						ترميم السطوح في مركز الشرطة المدنية في غيلان
١٢,٠						تحسين التركيبات الكهربائية في غيلان
٢٥,٠						تجديد الهيكل الحالي في منطقة الورشة
						ترميم أماكن العمل في منطقة بريزن:
١٢,٠						ترميم المولدات الحالية في المقر الإقليمي
٣٥,٠						أعمال ترميم في المقر
١٥,٠						تحويل مرحل من العمل بالفحم إلى العمل بالديزل/ ومركز الشرطة المدنية في دراغاش
٢٥,٠						تحويل مرحل من العمل بالفحم إلى العمل بالديزل في المقر الإقليمي
٣٠,٠						تحويل مرحل من العمل بالفحم إلى العمل بالديزل في مقر الشرطة المدنية الإقليمي
٣٥,٠						أعمال ترميم رئيسية في نقطة عبور الحدود في فيرميكا
						ترميم أماكن العمل في منطقة ميتروفكا:
٥,٠						تركيب قضبان أمنية في الشبايك والأبواب في مركز الشرطة المدنية في زفيكان
٣٠,٠						إقامة جدار دعم خرسانة لحماية الشرطة المدنية في زوبين بوتوك
٣٠,٠						التدفئة المركزية لمركز الشرطة المدنية في ميتروفكا الشمالية
٢١,٠						تجديد مستودع وحدة الشرطة الخاصة الأردنية
٣,٠						حماية محطات صهاريج الوقود (سكندراي، زوبين بوتوك، ليوستافيك)
٥,٠						حماية المولدات/خزانات الوقود، الماوى

(١)	(٢)	(٣)	(٤)	(٥) (٤)+(٣)=	(٦)	(٧) (٦)×(٥)=
الوحدات المقترحة						
المخزون الحالي في حزيران/ يونيه ٢٠٠٠	المشتريات المقترحة للفترة ٢٠٠١/٢٠٠٠	الاستبدال	التكلفة الإضافية	مجموع عدد الوحدات	تكلفة الوحدة	مجموع التكاليف
	تصليح التدفئة المركزية في مركز الشرطة في سكندراي					١٥,٠
	<b>المجموع الفرعي، البند ١ (أ)</b>					<b>١ ٤٣٧,٠</b>
	(ب) التشييد/المباني الجاهزة تسوير وإضاءة أمنية					
	تسوير أميني موصل بالسلاسل (عما في ذلك الأبواب):					
	دعم هندسي لقاعدة بريستينا ٦٠٠ متر × ٦٠ دولارا)					٣٦,٠
	دعم هندسي للمنطقة الصناعية في بريستينا (٣٥٠ مترا × ٦٠ دولارا)					٢١,٠
	مجمع الاستلام والتفتيش الحديد (٣١٠ أمتار × ٦٠ دولارا)					١٨,٦
	ساحة جديدة لتجميع الخردة (٣٦٠ مترا × ٦٠ دولارا)					٢١,٦
	مجمع الإمداد في بريستينا (٣٨٠ مترا × ٦٠ دولارا)					٢٢,٨
	تسوير وإضاءة محيط المينى:					
	مراكز الشرطة (٤٠٠ متر × ١١٠ دولارات)					٤٤,٠
	الإضاءة بما في ذلك الأعمدة (٣٠٠٠ متر × ٢٠ دولارا)					٦٠,٠
	تحسين الأرصفة في مناطق السير ومواقف السيارات: رصيف وممر سفلى					
	مستودع هندسي/المنطقة الصناعية في بريستينا (٢٠٠٠ متر مربع × ٥٥ دولارا)					١١٠,٠
	مجمع المهندسة والدعم التابع لوحدات الشرطة الخاصة في ميتروفيك (٢٠٠٠ متر مربع × ٥٥ دولارا)					١١٠,٠
	رصيف مسفلت على أساس ميني بالحصى:					
	منطقة موقف السيارات التابعة لوحدات الشرطة الخاصة في ميتروفيك (١٤٠٠ متر مربع × ٢٥ دولارا)					٣٥,٠
	مختلف مراكز الشرطة (١٢٠٠ متر مربع × ٢٥ دولارا)					٣٠,٠
	مقر النقل والإمداد ومنطقة المطابخ (١٢٠٠ متر مربع × ٢٥ دولارا)					٣٠,٠

(٧) (٦)×(٥)=	(٦)	(٥) (٤)+(٣)=	(٤)	(٣)	(٢)	(١)
الوحدات المقترحة						
مجموع التكاليف	تكلفة الوحدة	مجموع عدد الوحدات	التكلفة الإضافية	الاستبدال	المشتريات المقترحة للفترة ٢٠٠١/٢٠٠٠	المخزون الحالي في حزيران/ يونيه ٢٠٠٠
١٣٥,٠						وضع الأسفلت على الرصيف من الحصى، والعزل وإزالة القشرة الأرضية: موقف السيارات التابع لوحدات الشرطة الخاصة في بريستينا شارلي (١٨٠٠ متر مربع × ٧٥ دولارا)
١٨,٠						بناء ساحة لتجميع الخردة تابعة للبعثة: سور أميني (٣٠٠ متر × ٦٠ دولارا)
١٥٦,٠						رصيف حصوي مرصوص/صريف المياه (٥٢٠٠ متر مربع × ٣٠ دولارا)
٣٠,٠						مقر فرقة المطافئ التابعة للبعثة: رصف المنطقة والربط بشبكة الكهرباء
٩,٦						تسوير وأبواب (١٦٠ مترا × ٦٠ دولارا)
٣,٥						إنارة
						تشبيد مكاتب وحدة الاستلام والتفتيش والورشة الهندسية الإقليمية
١٠,٠						مكاتب الاستلام والتفتيش: أعمال ترميم
٨,٠						الربط بشبكة الكهرباء
٨٢,٥						رصف منطقة موقف السيارات بالإسفلت (١٥٠٠ متر مربع × ٥٥ دولارا)
٤,٠						تحسين الإنارة
						ورشة الهندسة: أعمال الترميم/التهيئة
٨,٠						الربط بشبكة الكهرباء وشبكة المياه
٦,٠						بناء ورشة للطرق والطلاء ومنطقة موقف سيارات:
٣٣,٦						الربط بشبكة الكهرباء رصيف خرسانة للأروقة المطاطية

(٦) × (٥) =	(٦)	(٥) = (٤) + (٣)	(٤)	(٣)	(٢)	(١)
الوحدات المقترحة						
مجموع التكاليف	تكلفة الوحدة	مجموع عدد الوحدات	التكلفة الإضافية	الاستبدال	المشتريات المقترحة للفترة ٢٠٠١/٢٠٠٠	المخزون الحالي في ٣٠ حزيران/يونيه ٢٠٠٠
١٠٠,٠						رصيف مسفلت لموقف السيارات (٤٠٠٠ متر مربع × ٢٥ دولارا)
١٨,٠						تسوير أمني موصول بالسلاسل (٣٠٠ متر × ٦٠ دولارا)
٨,٠						الإنارة والكهرباء
						تشبيد مرفق للتدريب على استخدام الحاسوب:
١٨,٠						إشغال بناء الأسس والأرصفة
٨,٠						أشغال هئية داخلية
٩,٠						الربطة بشبكة الكهرباء
٤,٥						التوزيع الداخلي للكهرباء ومعالجة البيانات الالكترونية
٥,٠						التسوير والإنارة
١٦,٥						موقف سيارات
٦٠,٠						أشغال هئية/تدابير أمنية لمكتب البعثة في بلغراد
٣٥٠,٠						تشبيد مرافق غسيل
١ ٦٤٦,٧						المجموع الفرعي، البند ١ (ب)
٣ ٠٨٣,٧						المجموع، البند ١
						٢ - إصلاح الهياكل الأساسية
						المجموع، البند ٢
						٣ - عمليات النقل:
						(أ) شراء المركبات
٢٢٠,٠	٢٢,٠	١٠		١٠		١٠٠ حافلات صغيرة
٢٢٠,٠	٢٢,٠	١٠	-	١٠		المجموع الفرعي
٣٩,٦						الشحن بنسبة ١٨ في المائة
٢٥٩,٦						المجموع الفرعي، البند ٣ (أ)
						(ب) معدات الورش
١٢,٠	٣,٠	٤	٤			نظام استخراج الأنفزة
٢,٠	٢,٠	١	١			(١) معدات تشخيص للمحركات
٥,٠	١,٠	٥		٥		١٠٠ عدة يلوية
٥,٠	١,٠	٥	٥			(١) جهاز اختبار لحاقن الديزل



(١)	(٢)	(٣)	(٤)	(٥) (٤)+(٣)=	(٦)	(٧) (٦)×(٥)=
الوحدات المقترحة						
المخزون الحالي في ٣٠ حزيران/ يونيه ٢٠٠٠	المشتريات المقترحة للفترة ٢٠٠١/٢٠٠٠	الاستبدال	التكلفة الإضافية	بمجموع عدد الوحدات	تكلفة الوحدة	مجموع التكاليف
٥			١٠	١٠	٢,٠	٢٠,٠
وحدات ألوواح تحكم لنظام الاتصالات اللاسلكية الأوروبية الرقمية						
<b>المجموع الفرعي</b>						
الشحن بنسبة ١٥ في المائة						
٨,٣						
<b>المجموع الفرعي، البند ٦ (ج)</b>						
٦٣,٣						
(د) معدات اتصالات متنوعة						
٥			٢٠٠	٢٠٠	١,٠	٢٠٠,٠
شاحن بطاريات قوي الاحتمال						
٥٥	١٥		٥	٥	٦,٠	٣٠,٠
أجهزة إمداد متواصل بالطاقة ٧,٥ كيلوفولط أمبير/١٠ كيلوفولط أمبير						
٢٥	٥٠٠		١٠٠	١٠٠	٠,٣٧٠	٣٧,٠
شاحن تعددي ذو ستة مخارج لأجهزة اللاسلكي النقالة						
<b>المجموع الفرعي</b>						
٢٦٧,٠						
الشحن بنسبة ١٥ في المائة						
٤٠,٠						
<b>المجموع الفرعي، البند ٦ (د)</b>						
٣٠٧,١						
<b>المجموع، البنود من ٦ (أ) إلى ٦ (د)</b>						
٤٠٨٤,٨						
(هـ) معدات ورش واختبار						
٨			٢	٢	٥٠,٠	١٠٠,٠
محلل نظم						
<b>المجموع الفرعي</b>						
١٠٠,٠						
الشحن بنسبة ١٥ في المائة						
١١٥,٠						
<b>المجموع الفرعي، البند ٦ (هـ)</b>						
<b>المجموع، البند ٦</b>						
٤١٩٩,٨						
٧ - معدات أخرى						
(أ) أثاث للمكاتب						
٢٥	٣٨	٩	٩	٩	٠,٧٥٤	٦,٨
خزانة فخمة للكتب						
٢٢٠٠	٣٥٠٠	٤٣٠	٤٣٠	٤٣٠	٠,١٥٠	٦٤,٥
خزانة كتب مكتبية						
٤٤٠	١٠٠٠	١٢٢	١٢٢	١٢٢	٠,٥٠٧	٦١,٩
خزانة فولاذ ذات بابين وأربعة رفوف						
٢٥	٣٨	٧٢	٧٢	٧٢	٠,٩١٥	٦٥,٩
كرسي فخم						
٣٢٠٠	٣٥٠٠	٥٠٠	٥٠٠	٥٠٠	٠,٠٩٨	٤٩,٠
كرسي مكثي						
٥	١٥٢	٢٣	٢٣	٢٣	٠,٣٧٨	٨,٧
كرسي مؤتمرات فخم						
٥٧٨٠	٥٠٠٠	٨٢٢	٨٢٢	٨٢٢	٠,٠٤٥	٣٧,٠
كراسي للزوار						
١٧١٠	٥٠٠	١٦٥	١٦٥	١٦٥	٠,٠٢٣	٣,٨
حامل معاطف						

(٧) (٦)×(٥)=	(٦)	(٥) (٤)+(٣)=	(٤)	(٣)	(٢)	(١)
الوحدات المقترحة						
مجموع التكاليف	تكلفة الوحدة	مجموع عدد الوحدات	التكلفة الإضافية	الاستبدال	المشتريات المقترحة للفترة ٢٠٠١/٢٠٠٠	المخزون الحالي في ٣٠ حزيران/يونيه ٢٠٠٠
٣٩,٠	٠,١٠٠	٣٩٠		٣٩٠	٣٥٠٠	١٧٣٠
١٨,٨	١,٤٤٥	١٣		١٣	٣٨	٢٥
٢٥٤,١	٠,٤٧٥	٥٣٥		٥٣٥	٣٥٠٠	٣٥٢٠
٣٤,٤	٠,٣٠٧	١١٢		١١٢	١٥٠٠	٠
١١٠,١	٠,٣٧٧	٢٩٢		٢٩٢	٢٥٠٠	١٣٧٠
٥,٣	٠,٠٢٠	٢٦٧		٢٦٧	٣٠٠٠	٥٧٠
٢٢,٥	٢,٥	٩		٩	٣٨	٢٥
٣,٢	٠,٣٥٠	٩		٩	٣٨	٢٥
٥,١	٠,٨٥٨	٦		٦	٣٨	٠
١٨,٨	٠,٣٧٥	٥٠		٥٠	٣٥٢	٠
٣٢,٣	٠,١٥٤	٢١٠		٢١٠	١٠٠٠	٤٠٠
١٨,٠	٠,١٥٠	١٢٠		١٢٠	٥٠٠	٣٠٠
٤,٥	٠,٤٥٠	١٠		١٠	٥٠	٨٢
<b>٨٦٣,٦</b>						<b>المجموع الفرعي</b>
١٢٩,٥						الشحن بنسبة ١٥ في المائة
<b>٩٩٣,١</b>						<b>المجموع الفرعي، البند ٧ (أ)</b>
						(ب) معدات المكاتب
١٢,٥	١,٢٥٠	١٠	١٠		٢١	٧٢
١٠,٠	٠,٥	٢٠	٢٠		٤٠	١٠٦
٤,٤	٠,٢٢٠	٢٠	٢٠		٤٠	٢٣٠
٣,٥	٠,٣٥٠	١٠	١٠		١٠	٣٩
٣٥,٠	٣,٥	١٠	١٠		١٦	٠
٨,٤	٠,١٦٨	٥٠	٥٠		١٠٠	١٠٠
١,٥	٠,١٥٠	١٠	١٠		١٤	٤٠
٦,٥	٠,٦٥٠	١٠	١٠		١٥	١٥٦
٢,٩	٠,٩٥٠	٣	٣		٥	١٨٢
٥,٣	٠,٧٥٠	٧	٧		١٣	٣٥
٣,٦	٠,١٤٥	٢٥	٢٥		٥٠	١٠
٠,٥	٠,١٧٠	٣	٣		٥	١٠٠
٧,٥	٠,٧٥٠	١٠	١٠		٢٠	٠

(٧) (٦)×(٥)=	(٦)	(٥) (٤)+(٣)=	(٤)	(٣)	(٢)	(١)
الوحدات المقترحة						
مجموع التكاليف	تكلفة الوحدة	مجموع عدد الوحدات	التكلفة الإضافية	الاستبدال	المخزون الحالي في ٣٠ حزيران/يونيه ٢٠٠٠	المشتريات المقترحة للفترة ٢٠٠١/٢٠٠٠
٧,٢	٠,١٨٠	٤٠	٤٠		٨٣	٧٩
٨,٠	٠,٢	٤٠	٤٠		٨٣	٨٧
٧,٥	٠,١٥٠	٥٠	٥٠		١٠٠	٥
٥,٣	٠,٢٦٥	٢٠	٢٠		٤٥	٥
١٣,٠	٠,٦٥٠	٢٠	٢٠		٤٠	١٠٣
٩,٠	٠,٤٥٠	٢٠	٢٠		٤٠	١٠٣
٦,٠	١,٥	٤	٤		٨	٣
٤,٤	٠,٥٥٠	٨	٨		١٦	٥
٣,٦	٠,٤٥٠	٨	٨		١٦	٥
١٥٠,٠	١٥٠,٠	١	١			٥
<b>المجموع الفرعي</b>						
٣١٥,٥						
٤٧,٣						الشحن بنسبة ١٥ في المائة
<b>المجموع الفرعي، البند ٧ (ب)</b>						
٣٦٢,٨						
(ج) معدات التجهيز الإلكتروني للبيانات						
٤٢٥,٣	١,٣٥٠	٣١٥		٣١٥	٢٧٥	٢٨٨٠
٢٧٨,٢	٢,٦	١٠٧		١٠٧	٦٠	١٠١١
٢,٨	٢,٨	١		١	٢	٢
١٠,٥	٠,٥	٢١		٢١	٥٠	١٦١
١٠٠,٨	٠,٦	١٦٨		١٦٨	١١٦٠	١٣٣٣
١٠,٥	٣,٥	٣		٣	٢٥	٢٤
١٦,٠	٢,٠	٨		٨	٢١٠	٢٠
١,٠	١,٠	١		١	١	٦
٢,٥	٢,٥	١		١	٢	٢
١٢٢,٤	٠,٤	٣٠٦		٣٠٦	٢٠٠	٢٨٦٣
٥,٤	١,٨	٣		٣	٢	٢٥
٢٣١,٠	٣٣,٠	٧		٧	١٠	٦٢
١٧٥,٣	٠,٦	٢٩٢		٢٩٢	٥٩٠	٢٣٣٣
٥,٢	١,٣	٤		٤	١٠	٣٢

(٦)×(٥)=	(٦)	(٥) (٤)+(٣)=	(٤)	(٣)	(٢)	(١)
الوحدات المقترحة						
مجموع التكاليف	تكلفة الوحدة	بمجموع عدد الوحدات	التكلفة الإضافية	الاستبدال	المخزون الحالي في ٣٠ حزيران/يونيه ٢٠٠٠	المشتريات المقترحة للفترة ٢٠٠١/٢٠٠٠
١٧,٥	١٧,٥	١		١	٢	٩
١٧,٠	٨,٥	٢		٢	٢	٢٧
٣,٢	١,٦	٢		٢	٥	١٨
٢٣,٠	١,٠	٢٣		٢٣	١٠٠	١٣٥
١٦,٠	٨,٠	٢		٢	٥	١٥
١,٢	١,٢	١		١	٢	٥
٠,٧	٠,١٢٠	٦		٦	٢٠	٣٩
٢,٤	٠,٨	٣		٣	٣	٢٧
٠,٥	٠,٥	١		١	٣	٣
١,٣	١,٣	١		١	٢	٩
٠,٥	٠,٥	١		١	٢	١٠
٢,٢	٢,٢	١		١	٢	٢
<b>المجموع الفرعي</b>						<b>١ ٤٧٢,٣</b>
الشحن بنسبة ١٥ في المائة						٢٢٠,٨
<b>المجموع الفرعي، البند ٧ (ج)</b>						<b>١ ٦٩٣,١</b>
(د) المعدات الطبية						
٢,١	٠,٧	٣	٣			٥
٩,٠	١,٥	٦	٦			٥
٠,٦	٠,٣	٢	٢			٥
٣,٧	٣,٧	١	١			٥
٠,٦	٠,١	٦	٦			٥
٠,٥	٠,٥	١	١			٥
٠,٩	٠,١٥٠	٦	٦			٥
٠,٦	٠,٣	٢	٢			٥
٠,٦	٠,٣	٢	٢			٥
٠,٤	٠,١	٤	٤			٥
٠,٨	٠,١٢٥	٦	٦			٥

(١)	(٢)	(٣)	(٤)	(٥) (٤)+(٣)=	(٦)	(٧) (٦)×(٥)=
الوحدات المقترحة						
المخزون الحالي في ٣٠ حزيران/ يونيه ٢٠٠٠	المشتريات المقترحة للفترة ٢٠٠١/٢٠٠٠	الاستبدال	التكلفة الإضافية	بمجموع عدد الوحدات	تكلفة الوحدة	مجموع التكاليف
٠			٦	٦	٠,١٤٠	٠,٨
٠			٥	٥	١٨,٠	٩٠,٠
٠			١	١	٦,٢	٦,٢
٠			١	١	٠,٤	٠,٤
٠			١	١	٠,٥	٠,٥
٠			٢	٢	٠,٣	٠,٦
٠			٦	٦	٠,٥	٣,٠
٠			٦	٦	٣,٠	١٨,٠
٠			١٢	١٢	٠,٢٥٠	٣,٠
٠			١	١	٣٥,٠	٣٥,٠
<b>المجموع الفرعي</b>						
الشحن بنسبة ١٥ في المائة						
<b>٢٠٣,٩</b>						
<b>المجموع الفرعي، البند ٧ (د)</b>						
(هـ) معدات متنوعة						
٠						٤٧,٠
٠						٦٩,٥
٠	٦٠٠		٣٠٠	٣٠٠	٠,١٤٠	٤٢,٠
٠						٤٤,٨
٠						١٥,٥
٠						٢٠,٠
٠						١٨,٠
٠						٨,٠
٠						٧,٠
<b>المجموع الفرعي</b>						
الشحن بنسبة ١٥ في المائة						
<b>٣١٢,٥</b>						
<b>المجموع، البند ٧ (هـ)</b>						
(و) معدات الدفاع الميداني (الشرطة المدنية)						
٠	٥		٣	٣	١,٧	٥,١
٠			٢٥	٢٥	٠,٠٠٥	٠,١

(٧) (٦)×(٥)=	(٦)	(٥) (٤)+(٣)=	(٤)	(٣)	(٢)	(١)
الوحدات المقترحة						
مجموع التكاليف	تكلفة الوحدة	بمجموع عدد الوحدات	التكلفة الإضافية	الاستبدال	المشتريات المقترحة للفترة ٢٠٠١/٢٠٠٠	المخزون الحالي في ٣٠ حزيران/يونيه ٢٠٠٠
١٠,٠	٠,٠٥٠	٢٠٠	٢٠٠		٦٠٠	٠
٠,٨	٠,٠٧٥	١٠	١٠			٠
٣,٢	٠,٣٢٠	١٠	١٠			٠
١,٣	٠,٠٠٠٨	١٥٨٠	١٥٨٠		٨٦٥	٠
١٣,٥	٠,١٣٥	١٠٠	١٠٠			٠
٧,٢	٠,١٢٠	٦٠	٦٠			٠
٠,٤	٠,٠١٠	٤٠	٤٠			٠
٤,٥	٠,٠٣٠	١٥٠	١٥٠		١٥٠	٠
٠,١	٠,٠٠٩	١٥	١٥			٠
٠,٤	٠,٠١٠	٤٠	٤٠			٠
٠,٩	٠,١٧٠	٥	٥			٠
٦٤,٩	٠,٠١١	٥٩٠٠٠	٥٩٠٠٠		١٦٠٠٠	٠
٦١,٠	٠,٠٠٦٧٨	٩٠٠٠	٩٠٠٠			٠
٢,٢	٠,٠١١	٢٠٠	٢٠٠			٠
٠,٧	٠,٠٠٦	١٢٠	١٢٠			٠
٢,٨	٠,٥٥٠	٥	٥		٤٠	٠
٧,٠	٠,٠٣٥	٢٠٠	٢٠٠			٠
٠,٦	٠,٠٠٤	١٤٠	١٤٠			٠
٨,٠	٠,٠٠٤	٢٠٠٠	٢٠٠٠			٠
٤,٠	٠,٠٠٤	١٠٠	١٠٠٠			٠
٨,٤	٠,٢٨٠	٣٠	٣٠		٢١٠	٠
٠,٤	٠,٠١٠	٤٠	٤٠			٠
٢,٨	٠,٠٥٥	٥٠	٥٠			٠
١٢,٢	٠,٢٧٠	٤٥	٤٥			٠
٣,٥	٠,٠٧٠	٥٠	٥٠			٠
٢,٣	٠,٤٥٠	٥	٥			٠
٦,٠	٠,١٢٠	٥٠	٥٠		٣٦	١٠٠
٠,٦	٠,٠٢٥	٢٥	٢٥			٠
٠,٥	٠,٠٠٥	١٠٠	١٠٠			٠
٢١,٨	٠,٠٠٥	٤٣٥٠	٤٣٥٠		٤٣٥٠	٠

(١)	(٢)	(٣)	(٤)	(٥) (٤)+(٣)=	(٦)	(٧) (٦)×(٥)=
الوحدات المقترحة						
المخزون الحالي في ٣٠ حزيران/ يونيه ٢٠٠٠	المشتريات المقترحة للفترة ٢٠٠١/٢٠٠٠	الاستبدال	التكلفة الإضافية	بمجموع عدد الوحدات	تكلفة الوحدة	مجموع التكاليف
٥,٣	٠,٠٠٠٣٥	١٥ ٠٠٠	١٥ ٠٠٠			
٥,٠	٠,٠٤٥	١١٠	١١٠			
٢,١	٠,٠١٥	١٤٠	١٤٠			
٢,١	٠,١٤٠	١٥	١٥			
١٦,٨	٠,٠٠٤٢٠	٤ ٠٠٠	٤ ٠٠٠			
١٥,٦	٠,٠٠٤	٣ ٩٠٠	٣ ٩٠٠			
٢٢,٥	٠,١٥٠	١٥٠	١٥٠			
٠,٨	٠,٠٢٨	٣٠	٣٠			
٣,٢	٠,٠٧٠	٤٥	٤٥			
٠,٧	٠,٠٧٠	١٠	١٠			
٦,٠	٠,٠٠٠٣٠	٢٠ ٠٠٠	٢٠ ٠٠٠			
١٠٥,٠	٣٥,٠	٣	٣			
٢,٥	٠,٢٥٠	١٠	١٠			
١,٩	٠,١٩٠	١٠	١٠			
٦,٦	٠,٢٢٠	٣٠	٣٠			
٣,٤	٠,١٧٠	٢٠	٢٠			
١٣,٧	٠,٠٣٩	٣٥٠	٣٥٠			
٦٥,٣	٠,٠١٥	٤ ٣٥٠	٤ ٣٥٠			
٢١,٠	٠,٣	٧٠	٧٠			
٥,٠	٠,٠٢٥	٢٠٠	٢٠٠			
٠,٦	٠,١١٠	٥	٥			
٢,٨	٠,٠٤٧	٦٠	٦٠			
٢,٢	٠,٠٠٨	٢٧٥	٢٧٥			
١,٢	٠,٠٦٠	٢٠	٢٠			
٦,٠	٠,٠٠٦	١ ٠٠٠	١ ٠٠٠			
٦,٠	٠,٠٠٦	١ ٠٠٠	١ ٠٠٠			
١,٧	٠,٠٠١٧٠	١ ٠٠٠	١ ٠٠٠			
٠,٨	٠,٠٧٥	١٠	١٠			

(٧) (٦)×(٥)=	(٦)	(٥) (٤)+(٣)=	(٤)	(٣)	(٢)	(١)
الوحدات المقترحة						
مجموع التكاليف	تكلفة الوحدة	مجموع عدد الوحدات	التكلفة الإضافية	الاستبدال	المخزون الحالي في حزيران/ يونيه ٢٠٠٠	المشتريات المقترحة للفترة ٢٠٠١/٢٠٠٠
٢,٩	٠,٠٢٦	١١٠	١١٠			٥ عبوات زجاجية جديدة في أنابيب بلاستيكية
٧,٣	٠,٠٢٧	٢٧٠	٢٧٠			٥ عبوات جديدة من أنابيب الاختبار
٣,٨	٠,٠٢٥	١٥٠	١٥٠			٥ طاولة منحدرية لأخذ البصمات
١,٤	٠,٠١٨	٨٠	٨٠		٢٥	٥ هراوة مكافحة الشغب مع درع واق لكامل الجسد
٣,٨	٠,١٥٠	٢٥	٢٥		٢٥	٥ خوذات لمكافحة الشغب
١,٤	٠,٠٥٥	٢٥	٢٥		٢٥	٥ عصا لمكافحة الشغب (هراوة متعددة الأغراض)
٠,٥	٠,٠٠١	٥٠٠	٥٠٠			٥ مشارط
٠,٨	٠,٠٠٣	٢٥٠	٢٥٠			٥ آلة لقطع أحزمة التثبيت
٤,٥	٠,٠٩٠	٥٠	٥٠			٥ إنارة أمنية
٢١,٠	٠,٠٠٣٥٠	٦٠٠٠	٦٠٠٠		٦٦٢٠	٥ إشارات متوهجة/إشارات متوهجة لتنظيم السير
٠,٤	٠,٠١٠	٤٠	٤٠			٥ كرة مطاطية لينة لأدوات التدخل
٠,٤	٠,٠١٠	٤٠	٤٠			٥ طلقات مطاطية لينة/أدوات التدخل
٧,٠	٠,٠٢٠	٣٥٠	٣٥٠			٥ مرآة أمان
٨,٣	٠,٠٠٢٥	٣٣٠٠٠	٣٣٠٠٠		٢٢٠٠٠	٥ هدف
٤,٥	٠,٤٥٠	١٠	١٠			٥ جهاز لتفريغ الإطارات من الهواء
٤,٨	٠,٤٨٠	١٠	١٠			٥ طقم أدوات
٥,٦	٠,٠٤٠	١٤٠	١٤٠			٥ مرشحات لكشف المعادة الزرة
٠,٦	٠,٠٠٦	١٠٠	١٠٠		١٠٠	٥ مخاريط حركة المرور
٢,٥	٠,٠٠٥	٥٠٠	٥٠٠			٥ طلقات تدريب/أدوات التدخل
٦,٠	٠,٦	١٠	١٠			٥ طقم عام الأغراض للبحث في مواقع الجرائم
٠,٨	٠,٠٧٥	١٠	١٠			٥ شريط للقياس مشياً
٢٦,٠	٢,٦	١٠	١٠		٧	١٠ كاشفات معادن يمر داخلها الأشخاص
١٣,٠	٠,١٣٠	١٠٠	١٠٠			٥ مثبت عجلة القيادة
١,٥	٠,٠٢٥	٦٠	٦٠			٥ أسلاك، سلاسل، وكيالات، ومسامير وفلزات
١,٥	٠,٠٢٥	٦٠	٦٠			٥ قضيب للقطر
١٦٩,٨	٢٨,٣	٦	٦			٥ آلة الأشعة السينية
٢٠٠,٠	٢٠٠,٠	١	١			٥ نظام آلي لتحديد الهوية
٢٥٠,٠	٢٥٠,٠	١	١			٥ نظام تحديد أعيرة القذائف
٢٩١,٢						٥ ذخيرة

(١)	(٢)	(٣)	(٤)	(٥) (٤)+(٣)=	(٦)	(٧) (٦)×(٥)=
الوحدات المقترحة						
المخزون الحالي في ٣٠ حزيران/ يونيه ٢٠٠٠	المشتريات المقترحة للفترة ٢٠٠١/٢٠٠٠	الاستبدال	التكلفة الإضافية	مجموع عدد الوحدات	تكلفة الوحدة	مجموع التكاليف
٥						١٥٠,٠
أجهزة واقية						٩٤,٦
أجهزة تضليل						١ ٨٦٨,١
<b>المجموع الفرعي</b>						٢٨٠,٢
الشحن بنسبة ١٥ في المائة						٢ ١٤٨,٣
<b>المجموع الفرعي، البند ٧ (و)</b>						
(ز) معدات أماكن الإقامة						
١٢	١٠٠	١٠		١٠	٠,٣٥٠	٣,٥
مواقد كهربائية						١,٥
١٨٧	١٠٠	١٠		١٠	٠,١٥٠	١,٥
أفران مايكروويف						٢,٨
٥	٦٥	١٠		١٠	٠,٢٨٠	٢,٨
أجهزة تبريد/تجميد مشتركة						١,٩
٣٧٩	٧٠	١٠		١٠	٠,١٩٠	١,٩
ثلاجات صغيرة						٠,٦
١٠	١٠٠	١٠		١٠	٠,٠٥٥	٠,٦
جهاز إعداد قهوة متوسط الحجم						٠,٥
٥	١٠٠	١٠		١٠	٠,٠٥٠	٠,٥
غلاية كهربائية سعة لترين						٢,٢
٢٢٠	٥٠	٥		٥	٠,٤٣٥	٢,٢
مكنسة كهربائية						١,٨
٢ ٦٠٠	٥٠٠	٥٠		٥٠	٠,٠٣٦	١,٨
مروحة أرضية ذات قائم						٩,٠
٥	١ ٠٠٠	١٠٠		١٠٠	٠,٠٩٠	٩,٠
مروحة تعلق في السقف						٢٣,٧
<b>المجموع الفرعي</b>						٣,٦
الشحن بنسبة ١٥ في المائة						٢٧,٣
<b>المجموع الفرعي، البند ٧ (ز)</b>						
(ح) معدات تنقية مياه						
١			٢	٢	٣٠,٠	٦٠,٠
جهاز تنقية مياه						٦٠,٠
<b>المجموع الفرعي</b>						٩,٠
الشحن بنسبة ١٥ في المائة						٦٩,٠
<b>المجموع الفرعي، البند ٧ (ح)</b>						٥ ٨١٠,٠
<b>المجموع، البند ٧</b>						١٣ ٤٠١,٤
<b>المجموع الكلي</b>						

(أ) البيانات غير متاحة.

## المرفق الثالث

## الدعم الذي تقدمه بعثة الأمم المتحدة للإدارة المؤقتة في كوسوفو إلى الكيانات التابعة للأمم المتحدة وغير التابعة لها في منطقة البعثة

الكيانات المتلقية للدعم	القسم الذي يقدم الدعم/المهام التي تؤديها البعثة
صندوق الأمم المتحدة الإنمائي للمرأة، مركز الأمم المتحدة للمستوطنات البشرية (الموئل)، صندوق الأمم المتحدة للسكان، الاتحاد الأوروبي.	خدمات التنظيف، استخدام المولدات
مجلس أوروبا، المحكمة الدولية لجمهورية يوغوسلافيا السابقة	أماكن العمل
المحكمة الدولية لجمهورية يوغوسلافيا السابقة، برنامج الأمم المتحدة الإنمائي، مجلس أوروبا، الاتحاد الأوروبي	الدعم في مجال الاتصالات

## تنفيذ التوصيات السابقة للجنة الاستشارية لشؤون الإدارة والميزانية

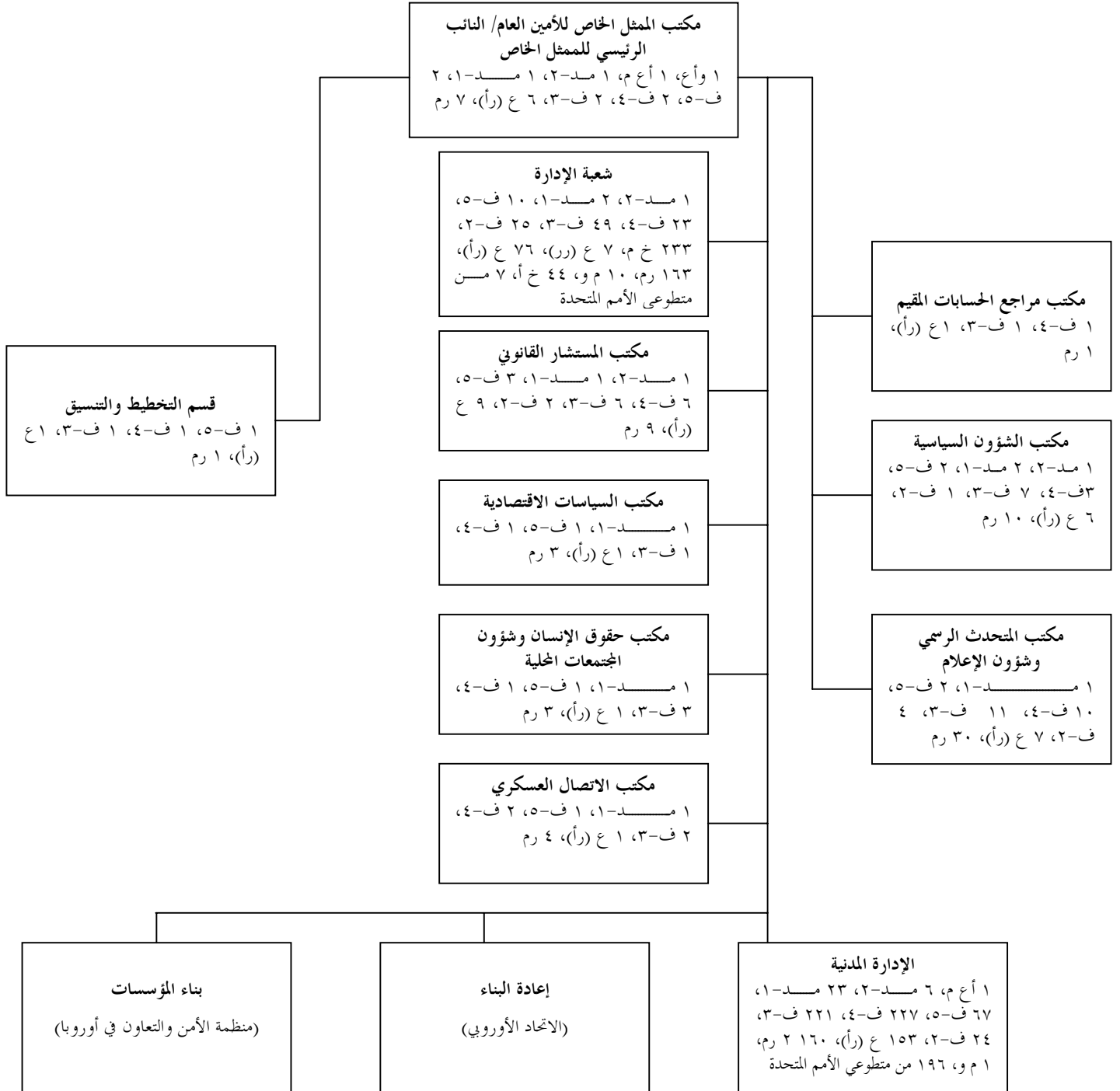
الاستجابة	الطلب
تؤثر المسؤوليات التنفيذية لبعثة الأمم المتحدة للإدارة المؤقتة في كوسوفو بشكل مباشر على حوالي ١,٩ مليون شخص، مما يشكل احتياجات إعلامية تتجاوز الأنشطة الإعلامية الروتينية التي تقوم بها البعثة. وضمن عملية التقييم المستمرة، يقوم مكتب المتحدث وشؤون الإعلام بعمليات استعراض منتظمة وشاملة لتخطيط أنشطته لكفالة معالجة المسائل الحساسة بشكل سليم والإعلان الكافي عن ولاية البعثة لتحقيق أبلغ أثر بغية وضع الأساس للديمقراطية في كوسوفو.	١ - إذ تأخذ اللجنة في اعتبارها الحالة المتطورة، توصي بإجراء استعراض لمستوى وتخطيط الأنشطة الإعلامية (A/55/624، الفقرة ٢٣).
يجري رصد وتقييم احتياجات البعثة من الموظفين بصفة مستمرة، بما في ذلك احتياجات مكتب حقوق الإنسان وشؤون المجتمعات المحلية. ويمكن إعادة توزيع الموارد من الموظفين أو تعديلها بما يناسب الحال. وليست هناك تعديلات مقترحة في الوقت الحالي.	٢ - تطلب اللجنة رصد كفاية موظفي مكتب حقوق الإنسان وشؤون المجتمعات المحلية و، عند اللزوم، تعديلها حسب الاقتضاء (المرجع نفسه، الفقرة ٢٥).
أجرت اللجنة استعراضا للإدارة أدى إلى إعادة نقل وحدة اللغات إلى شعبة الإدارة.	٣ - توصي اللجنة بأن يُعاد النظر في نقل وحدة اللغات من شعبة الإدارة، وإدارة جميع خدمات اللغات في بريستينا و، حسب الاقتضاء، في المواقع الأخرى، بطريقة متكاملة لضمان انتدابهم أفضل انتداب ممكن والاستفادة منهم أفضل استفادة ممكنة (المرجع نفسه، الفقرة ٢٦).
	٤ - توصي اللجنة، بحسب الاقتضاء، بأن تتولى شعبة الإدارة، بطريقة متكاملة، إدارة خدمات موظفي اللغات الدوليين الـ ٤٩ الذين يقدمون خدمات الترجمة الشفوية المتخصصة وخدمات الترجمة التحريرية إلى البرنامج الخاص للدعم القضائي الدولي، لضمان أفضل توزيع لخدماتهم وأفضل استفادة منهم. وتوصي اللجنة بالإضافة إلى

الاستجابة	الطلب
<p>قدم البرنامج الخاص للدعم القضائي الدولي استجابة سريعة للاحتياج العاجل لتكملة القدرة القضائية المحدودة في كوسوفو في الفترة السابقة لبعثة الأمم المتحدة للإدارة المؤقتة ولتخفيف الضغط الذي يعاينه القضاء المحلي في تناول بعض القضايا. ومطلوب من الموظفين القضائيين الدوليين التعامل مع عدد من أبرز القضايا وأكثرها حساسية، بحدود قدرها كبيرا من الاهتمام العام والسياسي في كوسوفو وعلى صعيد المنطقة والصعيد الدولي. ويقود القضاء الدولي عملية تجهيز عدد كبير من قضايا الحرب، والقضايا العرقية، والمتصلة بالجريمة المنظمة وقضايا أخرى ربما تؤثر بشدة على عملية السلام. ومن الواضح أن مشاركة الموظفين القضائيين الدوليين أساسية، إذا ما أخذ في الاعتبار بطء التقدم المحرز في تطوير قضاء محلي نزيه ومستقل ومتعدد الأعراق يعول عليه، وإزاء نواحي القصور في القانون المطبق. بيد أن ما هو أهم، أن الدعم القضائي الدولي، يسد الثغرة الموجودة في هذه القدرة، بينما يوفر في الوقت نفسه قاعدة يقوم عليها نظام قضائي قابل للدوام في كوسوفو. وهذا النشاط جزء لا يتجزأ من الاحتياج الانتقالي/المؤقت إلى الدعم القضائي الدولي خلال مرحلة بناء المؤسسات الصعبة بعد انتهاء الصراع.</p>	<p>ذلك بإجراء استعراض لتحديد عدد موظفي الدعم الآخرين اللازمين في ضوء القضايا الناشئة. وإذا تبين أنه ليست هناك حاجة إلى جميع الوظائف المطلوبة، يمكن حينئذ نقل بعض الوظائف إلى مجالات أخرى في البعثة، لا سيما المجالات التي تأثرت بتوصيات اللجنة الواردة في هذا التقرير (المرجع نفسه، الفقرة ٣١).</p>
<p>تقرح البعثة تخفيض عدد موظفي الخدمات العامة</p>	<p>٥ - تنبه اللجنة إلى أنه، لكي يكون الدعم الدولي المقترح فعالاً، يجب أن يكون عدد الدعاوى محدوداً بتلك الدعاوى التي سيكون حلها أكبر الأثر على الموظفين في القضاء المحلي من حيث الدروس المستخلصة. وبالإضافة إلى ذلك، ينبغي ألا يُنظر إلى التدخل القضائي الدولي بوصفه بديلاً أو بوصفه طريقة للحد من ضرورة التدريب المكثف والمستفيض ولوجود برنامج تدريبي للموظفين القضائيين المحليين، لأنه لا يمكن بدوهم لأي كمية من الدعم الدولي أن تكون كافية لتلبية الاحتياجات الطويلة الأجل في كوسوفو (المرجع نفسه، الفقرة ٣٧).</p>
<p>تقرح البعثة تخفيض عدد موظفي الخدمات العامة</p>	<p>٦ - إذا تقرر أن بعض الوظائف في الأقاليم</p>

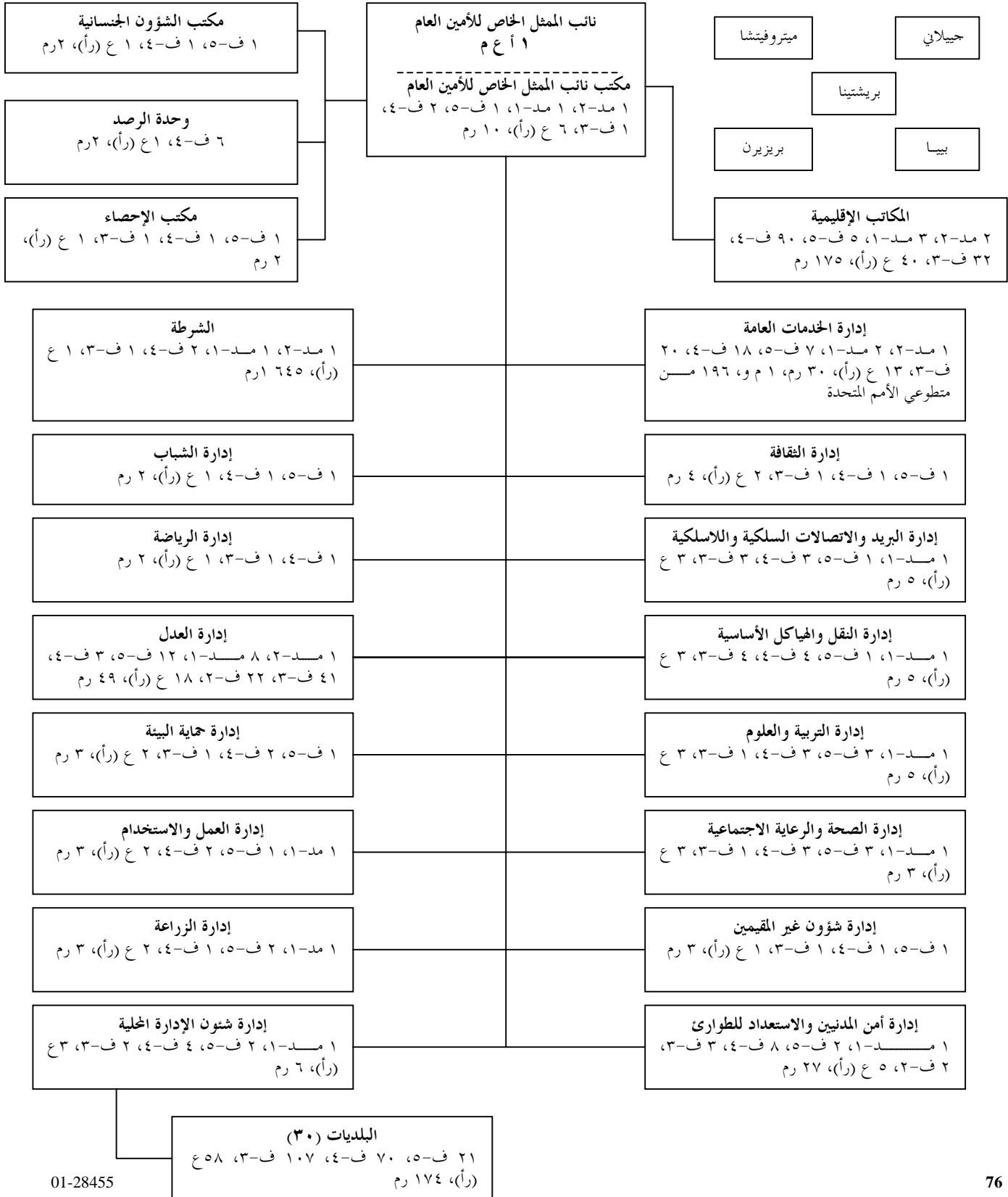
الاستجابة	الطلب
الدوليين بمقدار ثلاث وظائف في الأقاليم و ١٧ وظيفة في البلديات، مجموع ٢٠ وظيفة. وأن يتولى القيام بالمهام ذات الصلة موظفون محليون مدربون من المؤسسة القائمة.	والبلديات لم تعد لازمة، يمكن إعادة توزيعها على قطاعات أخرى في البعثة حسب الاقتضاء. وينبغي أيضا إعادة النظر في تكوين الإدارات البالغ عددها ١٥ إدارة في الهيكل الإداري المؤقت المشترك داخل الإدارة المدنية بهدف جعل الموظفين المدنيين يشغلون أكبر عدد من الوظائف (المرجع نفسه، الفقرة ٤١).
جميع معدات الاتصالات التي تم تركيبها يمكن نقلها وإعادة توزيعها على بعثات أخرى، عند الضرورة. فضلا عن ذلك، إذا كان الخيار هو ترك شبكة الاتصالات في الموقع، توجد معرفة كافية على الصعيد المحلي بكيفية استخدام الشبكة وإدارتها. وتقوم هيئة البريد والاتصالات السلكية واللاسلكية في كوسوفو بتخطيط شبكتها على أساس نفس المبادئ المستخدمة في بعثة الأمم المتحدة للإدارة الانتقالية في كوسوفو، وبخاصة الدقيقة (الميكروويف) على نطاق المنطقة.	٧ - بالنسبة لبعثة الأمم المتحدة للإدارة المؤقتة في كوسوفو، بل وفي الواقع بالنسبة لجميع بعثات الأمم المتحدة، ينبغي أن تتناسب حيازة قدرات جديدة في التكنولوجيا والاتصالات، ويتناسب عدد الموظفين التقنيين اللازمين لدعم هذه القدرات مع الاحتياجات الخاصة للبعثة. فضلا عن ذلك، ينبغي الحرص على ضمان أن يكون في الإمكان نقل القدرة التقنية الجديدة التي ركبت من أجل البعثة عند رحيل البعثة أو، في حالة ترك هذه القدرة، أن يكون للإدارة المحلية المعرفة التقنية اللازمة لاستخدامها وصيانتها (المرجع نفسه، الفقرة ٥٢).
تجري البعثة استعراضا شهريا لحالة الالتزامات غير المصفاة.	٨ - تذكر اللجنة بطلبها الذي طالما كررت به ضرورة أن يتم بصورة ثابتة رصد صلاحية الالتزامات (المرجع نفسه، الفقرة ٥٣).
أدرجت هذه المعلومات في المرفق الثالث لهذا التقرير.	٩ - ينبغي مستقبلا إدراج معلومات تشمل نوع الخدمات المقدمة إلى كيانات أخرى تابعة للأمم المتحدة والمبالغ المستردة، في ميزانيات عمليات حفظ السلام (المرجع نفسه، الفقرة ٥٥).
إن وكالات الأمم المتحدة في كوسوفو مكتملة لعمليات بعثة الأمم المتحدة، وتشمل هذه الوكالات برنامج الأمم المتحدة الإنمائي، ومنظمة الأمم المتحدة للطفولة (اليونيسيف)، ومنظمة الأغذية والزراعة (الفاو)، ومنظمة الصحة العالمية، ومنظمة العمل الدولية، وبرنامج الأمم	١٠ - تطلب اللجنة أن يستمر تقديم المعلومات المتعلقة بأعمال وكالات الأمم المتحدة وبرامجها وشركائها الآخرين في كوسوفو في مرفق للتقرير في المستقبل، وأن تشمل هذه المعلومات مبلغ الموارد المرصودة للمساعدة وأعداد الأفراد الذين يتم تعيينهم

الاستجابة	الطلب
<p>المتحدة الإنمائي، والمحكمة الجنائية الدولية ليوغوسلافيا السابقة، وصندوق الأمم المتحدة الإنمائي للمرأة، ومركز الأمم المتحدة للمستوطنات البشرية، ومفوضية الأمم المتحدة لشؤون اللاجئين. وبالإضافة إلى ذلك، تضطلع عدة وكالات بشكل مباشر بمشاريع بالتعاون مع البلديات والمنظمات غير الحكومية. وتم توقيع مذكرات تفاهم بين البعثة ومركز الأمم المتحدة للمستوطنات البشرية ومنظمة العمل الدولية وبرنامج الأمم المتحدة الإنمائي واليونيسيف، وجاري النظر في مشاريع مذكرات تفاهم مع الفاو ومنظمة الصحة العالمية. ويوفر كل من مركز الأمم المتحدة للمستوطنات البشرية ومنظمة العمل الدولية ومنظمة الصحة العالمية وبرنامج الأمم المتحدة الإنمائي وبرنامج الأغذية العالمي واليونيسكو، الموظفين للبعثة، بمن في ذلك عدة رؤساء مشاركين للإدارات، على سبيل الانتداب. وقد فُوضت البعثة سلطة توظيف موظفي الإدارة المدنية، مستعينة في ذلك بمصادر متنوعة، تشمل الدول الأعضاء ومجتمع المنظمات غير الحكومية ومنظمات دولية أخرى.</p> <p>انظر الفقرة ٤٩ من التقرير.</p>	<p>هناك ورتبهم. علاوة على ذلك، وللحصول على كفاءات جيدة، ينبغي ألا يظل البحث عن موارد الموظفين مقصوراً على الأمم المتحدة ووكالاتها (المرجع نفسه، الفقرة ٥٦).</p>
<p>يجري رصد وتحليل تجربة البعثة بصفة مستمرة. ويتم تقاسم الدروس المستفادة مع البعثات الأخرى.</p>	<p>١١ - تطلب اللجنة أن توضح الميزانية المقبلة للبعثة عند تقديمها المبادئ التوجيهية لتحديد ما إذا كان التمويل من أنصبة مقرر أم من مصادر أخرى (المرجع نفسه، الفقرة ٥٧).</p> <p>١٢ - ينبغي تتبع الدروس المكتسبة من تجربة البعثة وتسجيلها على الوجه السليم حتى يتسنى تقاسمها (المرجع نفسه، الفقرة ٥٨).</p>

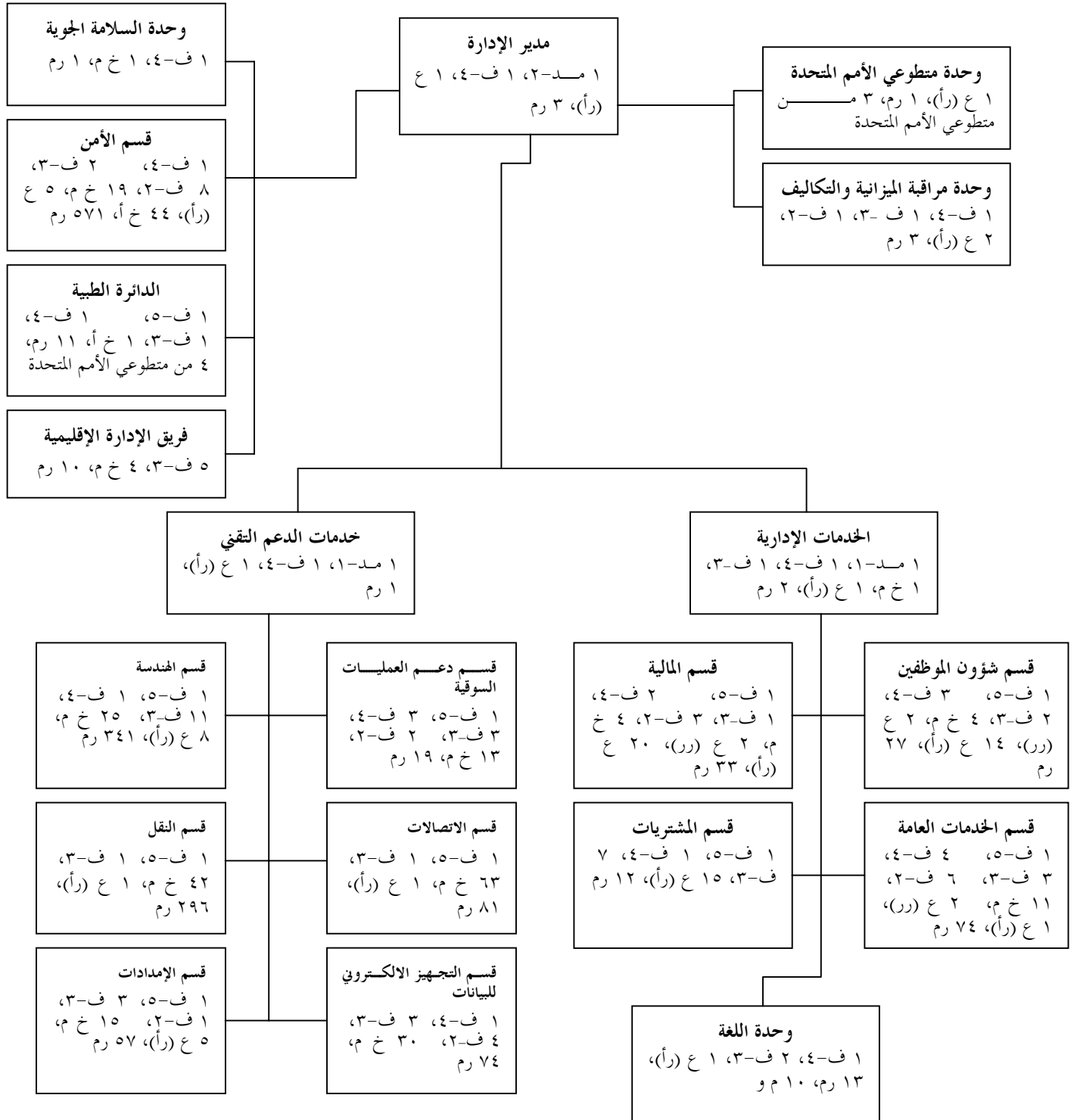
المرفق الخامس  
الهياكل التنظيمية  
ألف - بعثة الأمم المتحدة للإدارة المؤقتة في كوسوفو



## باء - الإدارة المدنية



## جيم - شعبة الإدارة



# خريطة