

Distr.: General
27 February 2001
Arabic
Original: English

الجمعية العامة



الدورة الخامسة والخمسون

البند ١٣٠ (أ) من جدول الأعمال

تمويل الأنشطة الناشئة عن قرار مجلس الأمن ٦٨٧ (١٩٩١):
بعثة الأمم المتحدة للمراقبة في العراق والكويت

ميزانية بعثة الأمم المتحدة للمراقبة في العراق والكويت، للفترة من
١ تموز/يوليه ٢٠٠١ إلى ٣٠ حزيران/يونيه ٢٠٠٢

تقرير الأمين العام

موجز

يتضمن هذا التقرير الميزانية المقترحة لفترة الـ ١٢ شهرا الممتدة من ١ تموز/يوليه ٢٠٠١ إلى ٣٠ حزيران/يونيه ٢٠٠٢ لتغطية نفقات بعثة الأمم المتحدة للمراقبة في العراق والكويت، وقدرها مبلغ إجماليه ٩٠٠ ٢٢٩ ٥٤ دولار (صافيه ٣٠٠ ٠٩٩ ٥٢ دولار). ويتصل حوالي ٢٨ في المائة من موارد الميزانية الإجمالية بتكاليف الأفراد المدنيين. وتبلغ نسبة التكاليف التشغيلية ٢٢ في المائة ونسبة تكاليف الأفراد العسكريين ٤٦ في المائة من الميزانية، في حين تشكل الاقتطاعات الإلزامية من مرتبات الموظفين ٤ في المائة من المجموع. ويتصل أقل من واحد في المائة من مجموع الموارد بالبرامج الأخرى. ويرد في الفقرة ٣ من هذا التقرير الإجراء الذي يتعين أن تتخذه الجمعية العامة.

المحتويات

الصفحة	الفقرات
٣	٣-١ عرض عام - أولاً
٤	٦-٤ الولاية السياسية للبعثة - ثانياً
٥	١١-٧ خطة العمليات واحتياجاتها - ثالثاً
٦	١٢ التبرعات المقدمة بموجب اتفاق مركز البعثة - رابعاً
٧	١٣ التبرعات والصناديق الاستثنائية - خامساً
٨	١٦-١٤ حالة المبالغ المسددة لحكومات الدول المساهمة بقوات - سادساً
٨	٢٠-١٧ المعدات المملوكة للوحدات والاكتفاء الذاتي - سابعاً
٩	٢٤-٢١ الاحتياجات من الموظفين - ثامناً
	المرفقات
١٣ تقديرات التكاليف للفترة من ١ تموز/يوليه ٢٠٠١ إلى ٣٠ حزيران/يونيه ٢٠٠٢ - الأول
١٣ بيان موجز - ألف
١٥ توزيع إجمالي الاحتياجات حسب عناصر التكاليف الرئيسية - باء
١٦ معلومات تكميلية - جيم
٢٣ تقديرات التكاليف للفترة من ١ تموز/يوليه ٢٠٠١ إلى ٣٠ حزيران/يونيه ٢٠٠٢: تحليل - الثاني
٢٣ التكاليف القياسية والتكاليف الخاصة بالبعثة - ألف
 توزيع الموارد حسب بارامترات تكاليف الميزانية: التكاليف القياسية والتكاليف الخاصة - باء
٣١ بالبعثة - جيم
٣٢ الاحتياجات غير المتكررة - جيم
 الدعم المقدم من بعثة الأمم المتحدة للمراقبة في العراق والكويت للهيئات التابعة للأمم المتحدة - الثالث
٤١ وسائر الهيئات في منطقة البعثة - جيم
٤٢ تنفيذ التوصيات السابقة للجنة الاستشارية لشؤون الإدارة والميزانية - الرابع
٤٣ تنفيذ التوصيات السابقة لمجلس مراجعي الحسابات - الخامس
٤٤ الهيكل التنظيمي - السادس
٤٥ خريطة

أولا - عرض عام

١ - يتضمن هذا التقرير الميزانية المقترحة لتغطية نفقات بعثة الأمم المتحدة للمراقبة في العراق والكويت لفترة ١٢ شهرا الممتدة من ١ تموز/يوليه ٢٠٠١ إلى ٣٠ حزيران/يونيه ٢٠٠٢ ويبلغ إجماليها ٩٠٠ ٢٢٩ ٥٤ دولار (صافيها ٣٠٠ ٠٩٩ ٥٢ دولار)، وتشمل التبرعات العينية المميزنة وتبلغ قيمتها ٩٠٠ ١٢١ ٣ دولار.

٢ - وتعكس الاحتياجات المقدرة للفترة الممتدة من ١ تموز/يوليه ٢٠٠١ إلى ٣٠ حزيران/يونيه ٢٠٠٢ زيادة قدرها ٨,٩ في المائة (٩٠٠ ٤١١ ٤ دولار) من مجموع الموارد الإجمالية بالنسبة لاعتمادات الفترة الحالية (١ تموز/يوليه ٢٠٠٠ إلى ٣٠ حزيران/يونيه ٢٠٠١). وتعكس الزيادة المقترحة زيادات بنسبة ٩,٤ في المائة في تكاليف الموظفين المدنيين و ٤,١٠ في المائة في التكاليف التشغيلية. و ٦,٦ في المائة في البرامج الأخرى و ٦,٨ في المائة في الاقتطاعات الإلزامية من مرتبات الموظفين. ويقابل هذه الزيادة جزئيا انخفاض في تكاليف الأفراد العسكريين نسبته ٤,٩ في المائة.

الجدول ١

الموارد المالية

(بآلاف دولارات الولايات المتحدة)

الزيادة/(النقصان) المقترح للفترة ٢٠٠١/٢٠٠٠		٢٠٠٢ / ٢٠٠١	٢٠٠١/٢٠٠٠	٢٠٠٠ / ١٩٩٩	وجوه الإنفاق
النسبة المئوية	المبلغ	تقديرات التكاليف ^(أ)	الاعتمادات	النفقات	
(٤,٩)	(١ ٢١٧,٠)	٢٣ ٤٣٠,٠	٢٤ ٦٤٧,٠	٢٤ ١٣٠,٠	الأفراد العسكريون
٩,٤	١ ٢٢٦,٩	١٤ ٢٩٨,١	١٣ ٠٧١,٢	١١ ٣٣٤,٥	الموظفون المدنيون
١٠,٤	١ ٠٥٣,٦	١١ ١٤٣,٤	١٠ ٠٨٩,٨	١٠ ٦٢٣,٠	الاحتياجات التشغيلية
٦٠,٦	٩٠,٩	١٠٥,٩	١٥,٠	٤٠,٩	برامج أخرى ^(ب)
					الاقتطاعات الإلزامية من
					مرتبات الموظفين
٦,٨	١٣٥,٦	٢ ١٣٠,٦	١ ٩٩٥,٠	١ ٦٦٢,٩	
٢,٦	١ ٢٩٠,٠	٥١ ١٠٨,٠	٤٩ ٨١٨,٠	٤٧ ٧٩١,٣	الاحتياجات الإجمالية ^(ج)
	٣ ١٢١,٩	٣ ١٢١,٩	-	-	التبرعات
٨,٩	٤ ٤١١,٩	٥٤ ٢٢٩,٩	٤٩ ٨١٨,٠	٤٧ ٧٩١,٣	المجموع

(أ) ترد في المرفق الثاني (باء) معلومات عن توزيع الموارد حسب التكاليف القياسية والتكاليف الخاصة بالبعثة.

(ب) باستثناء الموظفين.

(ج) باستثناء اعتماد لحساب الدعم لعمليات حفظ السلام وقاعدة الأمم المتحدة للنقل والإمداد في برينديزي،

إيطاليا.

الجدول ٢

الموارد البشرية

الزيادة/النقصان) مقارنة مع الفترة ٢٠٠١/٢٠٠٠	٢٠٠٢/٢٠٠١	٢٠٠١/٢٠٠٠	١٩٩٩/٢٠٠٠	الموارد من الموظفين العسكريين والمدنيين
-	١٩٥	١٩٥	١٩٥	المراقبون العسكريين
(٤)	٩٠٦	٩١٠	٩٠٨	الوحدات العسكرية
-	-	-	-	ضباط اتصال عسكريون
-	-	-	-	الشرطة المدنية
(٩)	٦٣	٧٢	٧٢	الموظفون الدوليون
-	-	-	-	الموظفون الوطنيون من الفئة الفنية
٨	١٧٤	١٦٦	١٦٦	الموظفون المحليون
-	-	-	-	متطوعو الأمم المتحدة

(أ) يشكلون الحد الأقصى للقوام المأذون به.

٣ - وفيما يلي الإجراء الذي يتعين أن تتخذه الجمعية العامة:

(أ) اعتماد مبلغ إجماليه ٥١ ١٠٨ ٠٠٠ دولار (صافيه ٤٨ ٩٧٧ ٤٠٠ دولار) لتغطية تكاليف البعثة لفترة الـ ١٢ شهرا الممتدة من ١ تموز/يوليه ٢٠٠١ إلى ٣٠ حزيران/يونيه ٢٠٠٢؛ بما في ذلك المبلغ الصافي وقدره ٦٠٠ ٦٥١ ٣٢ دولار، ممثلا ثلثي التكاليف، والذي يتم تمويله عن طريق تبرعات تقدمها حكومة الكويت.

(ب) قسمة مبلغ إجماليه ١٨ ٤٥٦ ٤٠٠ دولار (صافيه ١٦ ٣٢٥ ٨٠٠ دولار)، وهو يمثل الرصيد الصافي للتبرعات المقدمة، بمعدل شهري يبلغ إجماليه ١ ٥٣٨ ٠٣٣ دولارا (صافيه ٤٨٣ ٣٦٠ ١ دولارا)، وذلك رهنا بقرار يتخذه مجلس الأمن فيما يتعلق بإنهاء بعثة الأمم المتحدة للمراقبة في العراق والكويت أو باستمرارها.

ثانياً - الولاية السياسية للبعثة

(قرارات مجلس الأمن ٦٨٧ (١٩٩١) المؤرخ ٣ نيسان/أبريل ١٩٩١، و ٦٨٩ (١٩٩١) المؤرخ ٩ نيسان/أبريل ١٩٩١، و ٨٠٦ (١٩٩٣) المؤرخ ٥ شباط/فبراير ١٩٩٣)

٤ - أنشأ مجلس الأمن، بقراره ٦٨٧ (١٩٩١)، منطقة متزوعة السلاح على طول الحدود بين العراق والكويت ووافق على الصلاحيات التالية لبعثة المراقبة: مراقبة حور عبد الله ومنطقة مجردة من السلاح تمتد مسافة عشرة كيلومترات داخل العراق وخمسة

كيلومترات داخل الكويت من الحدود المشار إليها في المحضر المتفق عليه بين دولة الكويت والجمهورية العراقية بشأن استعادة العلاقات الودية والاعتراف والأمور ذات الصلة الموقع في ٤ تشرين الأول/أكتوبر ١٩٦٣؛ والردع عن انتهاكات الحدود من خلال وجود البعثة في المنطقة المتزوعة السلاح ومراقبتها لها؛ ومراقبة أي أعمال عدوانية أو يمتثل أن تكون عدوانية تشن من إقليم إحدى الدولتين على الأخرى.

٥ - وفي وقت لاحق، وسع مجلس الأمن، بقراره ٨٠٦ (١٩٩٣)، صلاحيات بعثة المراقبة لتشمل اتخاذ تدابير لمنع الانتهاكات الصغيرة للمنطقة المجردة من السلاح؛ وانتهاكات خط الحدود بين العراق والكويت من قبل المدنيين أو رجال الشرطة مثلا وتقويم الوضع في حالة فشل المنع؛ والحيلولة دون حدوث المشاكل التي قد تنشأ بسبب وجود منشآت عراقية ومواطنين عراقيين وممتلكاتهم في المنطقة المجردة من السلاح على الجانب الكويتي من الحدود التي جرى ترسيمها مؤخرا.

٦ - وأبلغ رئيس مجلس الأمن في رسالة موجهة إلى الأمين العام، ومؤرخة ٥ تشرين الأول/أكتوبر ٢٠٠٠ (S/2000/960)، بأن مجلس الأمن استعرض مسألة إنهاء أو استمرار بعثة المراقبة وطرائق عملها ووافق على توصية الأمين العام بالإبقاء على البعثة. كما قرر المجلس وفقا للقرار ٦٨٩ (١٩٩١) استعراض المسألة مرة أخرى بحلول ٦ نيسان/أبريل ٢٠٠١.

ثالثا - خطة العمليات واحتياجاتها

٧ - ووردت تكاليف عمليات بعثة المراقبة في التقارير التي قدمها الأمين العام إلى مجلس الأمن في ٥ نيسان/أبريل ١٩٩١ (S/22454 و Add.1)، و ١٨ كانون الثاني/يناير ١٩٩٣ (S/25123)، و ١ نيسان/أبريل ١٩٩٦ (S/1996/225)، و ٢٧ أيلول/سبتمبر ١٩٩٦ (S/1996/801).

٨ - يقوم مفهوم عمليات بعثة الأمم المتحدة للمراقبة في العراق والكويت على الرصد والمراقبة والتحقيق والاتصال. وتمتد المنطقة المجردة من السلاح زهاء ٢٠٠ كيلومتر على امتداد الحدود البرية ومسافة ٤٠ كيلومترا داخل ممر حور عبد الله المائي، وهي تمتد مسافة ١٠ كيلومترات داخل العراق و ٥ كيلومترات داخل الكويت. ويعتمد في رصد المنطقة على قواعد الدوريات والمراقبة، وعلى الدوريات البرية والجوية، ونقاط المراقبة. وتشمل عمليات المراقبة إقامة نقاط تفتيش ثابتة وعمليات تفتيش عشوائية والاحتفاظ باحتياطي متنقل للقوات. وهناك أفرقة تحقيق على كل من صعيد القطيعين ومقر قيادة بعثة المراقبة، ويجري اتصال بصورة مستمرة على جميع المستويات. والمنطقة مقسمة، لأغراض العمليات، إلى

قطاعين (شمالي وجنوبي) بما ١٠ و ٧ قواعد دوريات/مراقبة على التوالي. ولبعثة المراقبة أيضا مكتبان في بغداد ومدينة الكويت لأغراض الاتصال بحكومي العراق والكويت.

٩ - بدأ العمل بمشروع مراقبة ممر خور عبد الله المائي في ١٥ شباط/فبراير ٢٠٠٠. وتخضع العمليات البحرية مباشرة لقائد القوات. وتشمل المنطقة الواقعة تحت مسؤولية المشروع الممرات المائية (ولا سيما خور عبد الله) والمنطقة البرية التي تسير فيها البعثة دوريات، انطلاقا من نقطة الدوريات والمراقبة N-2. في شبه جزيرة الفاو. ويبلغ عدد المكلفين بالعملية البحرية ٨ بحارة و ١٨ مراقبا عسكريا. ويتحمل المشروع المسؤولية عن التشغيل والإمداد في ثلاث قواعد للدوريات والمراقبة، بما في ذلك القاعدة الجديدة في جزيرة وربة (M-1) والقاعدة الموجودة (N-1) التي تغير اسمها إلى (M-2) وقاعدة الدوريات والمراقبة في شبه جزيرة الفاو (N-2) التي تغير اسمها إلى M-3.

١٠ - وتقع على عاتق المراقبين العسكريين المسؤولية الرئيسية عن تسيير الدوريات وعن أنشطة المراقبة والتحقيق والاتصال. وقد نشرت كتيبة المشاة في معسكر خور وفي معسكر للسرايا في العبدلي وفي معسكرات للفصائل في القطاعين الجنوبي والشمالي. وتضطلع الكتيبة بدوريات مسلحة داخل القطاعين، ولديها احتياطي متنقل ينشر عند اللزوم في الحالات الحرجة. وتدير الكتيبة أيضا نقاط تفتيش عند المعابر الحدودية وتجري عمليات تفتيش عشوائية بالتعاون مع ضباط الاتصال العراقيين والكويتيين. وقد وفرت الكتيبة الأفراد العاملين في أبعد قاعدة للدوريات والمراقبة من الناحية الشرقية على الجانب العراقي من المنطقة المجردة من السلاح. وهي توفر أيضا الأمن لأفراد البعثة ومنشأتها أينما ومتى لزم الأمر.

١١ - ويتألف القوام المأذون به لبعثة المراقبة من ٣٠٠ مراقب عسكري (١٠٥ منهم احتياطيون) و ٩١٠ جنود، منهم ١٣٥ من أفراد الدعم. وبالنسبة للفترة من ١ تموز/يوليه ٢٠٠١ إلى ٣٠ حزيران/يونيه ٢٠٠٢، رصدت اعتمادات في الميزانية لـ ١٩٥ مراقبا عسكريا و ٩١٠ جنود فقط منهم ٧٧٥ من المشاة و ١٣١ من أفراد الدعم، (يشكلون من وحدة مهندسين ووحدة إمداد، ووحدة طبية، ووحدة جوية من طائرات مروحية ووحدة بحرية).

رابعاً - التبرعات المقدمة بموجب اتفاق مركز البعثة

١٢ - لا تقدم أية سلع أو خدمات بموجب اتفاق مركز البعثة.

خامسا - التبرعات والصناديق الاستثنائية التبرعات

القيمة (بدولارات الولايات المتحدة)		التبرع (المدرج في الميزانية)	الحكومة/ المنظمة
١ تموز/يوليه ٢٠٠٠ إلى ٣٠ حزيران/يونيه ٢٠٠١	١ تموز/يوليه ٢٠٠١ إلى ٣٠ حزيران/يونيه ٢٠٠٢		
٩٠ ١٥٠	٩٠ ١٥٠	أماكن العمل (أم القصر وبغداد)	العراق
٣٢ ٦٥١ ٦٠٠ ^(ب)	٣٣ ٥٢٥ ٠٠٠ ^(أ)	تبرع نقدي (ثلاثا تكاليف البعثة)	الكويت
٢٦ ٧٥٦	٢٦ ٧٥٦	مركبة لقائد القوات	
١ ٧٩٣ ٧٨٩	١ ٧٩٣ ٧٨٩	٣٧ مركبة لوحدة المهندسين	
١٩٦ ٦٤٥	١٩٦ ٦٤٥	أماكن العمل في خيتان وجزيرة وربة ومعسكر الخور ومعسكر العبدلي	
٢٥ ٠٠٠	٢٥ ٠٠٠	لوازم طبية	
٥٢٢ ٨٩٦	٥٢٢ ٨٩٦	نظاما رادار للمراقبة لأغراض العمليات البحرية	
١٢٢ ٢٩٨	١٢٢ ٢٩٨	قاربا خفر متوسطان	
٤٠ ٣٨٦	٤٠ ٣٨٦	قاربا خفر صغيران	
٢١ ٦٦٤	٢١ ٦٦٤	وقود العمليات البحرية	
٣٣ ١٩٢	٣٣ ١٩٢	معدات الأماكن وأثاث أماكن الإقامة (في جزيرة وربة)	
٢٤ ٠٠٠	٢٤ ٠٠٠	تأمين البوارج	
١ ٩٦٠	١ ٩٦٠	معدات طبية للعمليات البحرية	
٢ ٤٥٢	٢ ٤٥٢	قطع غيار للعمليات البحرية	
٨ ٣٤٨	٨ ٣٤٨	معدات الإطعام (جزيرة وربة)	
٤٤ ٤١٤	٤٤ ٤١٤	معدات كهربائية (جزيرة وربة)	
١٧١ ٩٦٦	١٧١ ٩٦٦	أجهزة الاتصال للعمليات البحرية	

(أ) يتضمن حصة البعثة من التكاليف التناسبية لحساب الدعم لعمليات حفظ السلام وقاعدة الأمم المتحدة للنقل والإمداد في برينديزي، للفترة من ١ تموز/يوليه ٢٠٠٠ إلى ٣٠ حزيران/يونيه ٢٠٠١.

(ب) لا يتضمن حصة البعثة من التكاليف التناسبية لحساب الدعم لعمليات حفظ السلام وقاعدة الأمم المتحدة للنقل والإمداد في برينديزي، للفترة من ١ تموز/يوليه ٢٠٠١ إلى ٣٠ حزيران/يونيه ٢٠٠٢، التي ستمدد في وقت لاحق.

١٣ - لم ينشأ أي صندوق استئماني لدعم البعثة.

سادسا - حالة المبالغ المسددة لحكومات الدول المساهمة بقوات

- ١٤ - الدول المساهمة بقوات حاليا هي الأرجنتين وألمانيا وبنغلاديش.
- ١٥ - جرى سداد كامل تكاليف القوات عن الفترة المنتهية في ٣١ آب/أغسطس ٢٠٠٠.
- ١٦ - ويبلغ مجموع المبالغ المستحقة للبلدان المساهمة بقوات عن الفترة المنتهية في ٣١ كانون الثاني/يناير ٢٠٠١ ٥ ملايين دولار.

سابعا - المعدات المملوكة للوحدات والاكتفاء الذاتي

- ١٧ - يستند سداد المبالغ المستحقة لثلاث حكومات لقاء ما تقدمه من معدات للبعثة إلى النظام القديم لسداد المبالغ وهو ١٠ في المائة من قيمة المعدات سنويا، ولذا لم توقع اتفاقات بشأن المساهمات.
- ١٨ - والمفاوضات جارية حاليا بين الأمم المتحدة وإحدى الحكومات المساهمة بقوات لسداد مقابل المعدات المقدمة للبعثة استنادا إلى الترتيبات الجديدة.

المعدات الرئيسية

- ١٩ - تبلغ الاعتمادات اللازمة لسداد المبالغ المستحقة مقابل المعدات الرئيسية المملوكة لثلاث حكومات ١ ١٨٧ ٨٠٠ دولار.

الاكتفاء الذاتي

- ٢٠ - أدرجت في تقديرات التكلفة عن الفترة من ١ تموز/يوليه ٢٠٠١ إلى ٣٠ حزيران/يونيه ٢٠٠٢ احتياجات تقدر بـ ٣٣ ٤٠٠ دولار لأغراض الاكتفاء الذاتي وذلك على النحو التالي:

المبلغ	الفترة
(بدولارات الولايات المتحدة)	
٢٤ ٥٠٠	الحماية من الأسلحة النووية والجرثومية والكيميائية
٣ ٩٠٠	التخلص من معدات متفجرة
٥ ٠٠٠	مخزونات عامة متنوعة
٣٣ ٤٠٠	المجموع

ثامنا - الاحتياجات من الموظفين
التغيرات في الاحتياجات من الموظفين

عدد الوظائف		الملاك الحالي	
التغير الصافي	الملاك المقترح		
			الموظفون الدوليون
-	-	-	وكيل الأمين العام
-	١	١	أمين عام مساعد
-	-	-	مد - ٢
-	٢	٢	مد - ١
(٢)	-	٢	ف - ٥
٢	٨	٦	ف - ٤
-	٤	٤	ف - ٣
-	-	-	ف - ٢/١
-	١٥	١٥	المجموع الفرعي
-	٢	٢	فئة الخدمات العامة (الرتبة الرئيسية)
(١٠)	٦	١٦	فئة الخدمات العامة (الرتب الأخرى)
(١٠)	٨	١٨	المجموع الفرعي
١	٤٠	٣٩	الخدمة الميدانية
-	-	-	خدمات الأمن
١	٤٠	٣٩	المجموع الفرعي
(٩)	٦٣	٧٢	مجموع الموظفين الدوليين
٨	١٧٤	١٦٦	الموظفون المحليون
-	-	-	الموظفون الوطنيون من الفئة الفنية
-	-	-	متطوعو الأمم المتحدة
٨	١٧٤	١٦٦	المجموع الفرعي
(١)	٢٣٧	٢٣٨	المجموع

٢١ - وعلى إثر مراجعة جرت مؤخرا لملاك الوظائف المدنية في البعثة، وُضع ملاك مقترح للوظائف يعكس التغييرات التالية:

(أ) خفض رتبة وظيفتي رئيس قسم الشؤون المالية ورئيس قسم شؤون الموظفين من ف-٥ إلى ف-٤؛

(ب) تحويل ٨ وظائف من فئة الخدمات العامة إلى وظائف في الرتبة المحلية؛

(ج) تحويل وظيفة واحدة من فئة الخدمات العامة إلى فئة الخدمة الميدانية؛

(د) نقل وظيفة برتبة ف-٣ من قسم المشتريات إلى مكتب كبير الموظفين الإداريين، ليشغلها موظف شؤون إدارية؛

(هـ) نقل وظيفة واحدة برتبة ف-٣ لموظف شؤون سلامة الطيران من قسم الخدمات العامة إلى مكتب كبير الموظفين الإداريين؛

(و) إلغاء وظيفة واحدة من فئة الخدمات العامة.

٢٢ - وفيما يتعلق بالجهود المبذولة لتبسيط هيكل الوظائف المدنية في بعثة الأمم المتحدة للمراقبة في العراق والكويت، يُقترح خفض رتبة وظيفتي رئيس قسم الشؤون المالية ورئيس قسم شؤون الموظفين من ف-٥ إلى ف-٤. وفضلا عن ذلك، يُقترح نقل وظيفة واحدة برتبة ف-٣ من قسم المشتريات إلى مكتب كبير الموظفين الإداريين لكي يشغلها موظف شؤون إدارية يقدم الدعم لكبير الموظفين الإداريين. وعلاوة على ذلك، يُقترح نقل الوظيفة الحالية لموظف شؤون سلامة الطيران وهي برتبة ف-٣ من قسم الخدمات العامة إلى مكتب كبير الموظفين الإداريين.

٢٣ - واستجابة لطلب الجمعية العامة الوارد في الفقرة ١٢ من قرارها ١٨/٥٤ بء، يُقترح تحويل ٨ وظائف من فئة الخدمات العامة إلى وظائف من الرتبة المحلية. كما يُقترح، لأسباب تشغيلية، تحويل وظيفة واحدة من فئة الخدمات العامة إلى فئة الخدمة الميدانية إلى جانب إلغاء وظيفة واحدة من فئة الخدمات العامة.

٢٤ - ويبين الفرع بء أدناه التوزيع المفصل لملاك الوظائف الحالي والمقترح حسب المكاتب.

ملاك الوظائف الحالي والمقترح

الموظفون المتطوعون الأمم المتحدة المجموع الكلّي	الموظفون الفنيون الوطنيون المحلّيون المجموع	فئة الخدمات العامة والفئات ذات الصلة							الفئة الفنية وما فوقها							ر كي ل الأمين عام مساعد مد - ٢ مد - ١ ف - ٥ ف - ٤ ف - ٣ ف - ٢ المجموع	مكتب الأمين العام	
		الخدمة الميدانية	الرتبة الرئيسية	الرتبة الأخرى	خدمات الأمن	المجموع	الخدمة الميدانية	الرتبة الرئيسية	الرتبة الأخرى	الخدمة الميدانية	الرتبة الرئيسية	الرتبة الأخرى	الخدمة الميدانية	الرتبة الرئيسية	الرتبة الأخرى			
القسمان الرئيسيان																		
مكتب الممثل الخاص للأمين العام																		
-	-	-	-	-	-	-	-	-	-	-	-	-	-	-	-	-	-	الملاك الحالي
-	-	-	-	-	-	-	-	-	-	-	-	-	-	-	-	-	-	الملاك المقترح
مكتب قائد القوة																		
٢٠	-	-	١٠	٣	-	٣	-	-	٧	-	١	٤	-	١	-	١	-	الملاك الحالي
٢٣	-	-	١٢	٤	-	٤	-	-	٧	-	١	٤	-	١	-	١	-	الملاك المقترح
مجموع القسمين الرئيسيين																		
٢٠	-	-	١٠	٣	-	٣	-	-	٧	-	١	٤	-	١	-	١	-	الملاك الحالي
٢٣	-	-	١٢	٤	-	٤	-	-	٧	-	١	٤	-	١	-	١	-	الملاك المقترح
الأقسام الإدارية																		
مكتب كبير الموظفين الإداريين																		
٦	-	-	١	٤	-	٢	-	٢	١	-	-	-	-	١	-	-	-	الملاك الحالي
٧	-	-	٢	٢	-	-	-	٢	٣	-	٢	-	-	١	-	-	-	الملاك المقترح
قسم شؤون الموظفين																		
٧	-	-	٣	٣	-	٢	١	-	١	-	-	-	١	-	-	-	-	الملاك الحالي
٧	-	-	٣	٣	-	٢	١	-	١	-	-	١	-	-	-	-	-	الملاك المقترح
قسم الشؤون المالية																		
١٧	-	-	١٠	٦	-	٣	١	٢	١	-	-	-	١	-	-	-	-	الملاك الحالي
١٢	-	-	٨	٣	-	-	١	٢	١	-	-	١	-	-	-	-	-	الملاك المقترح

الجموع الكلي	متطوعو الأمم المتحدة	الموظفون الفنيون الوطنيون	الموظفون المحليون	فئة الخدمات العامة والفئات ذات الصلة					الفئة الفنية وما فوقها							وكيل الأمين العام	أمين مساعد	مد-٢	مد-١	ف-٥	ف-٤	ف-٣	ف-٢	الجموع	الخدمة الميدانية	الرتبة الرئيسية الأخرى	الرتب خدمات الأمن	خدمات الأمن				
				الجموع	الخدمة الميدانية	الرتبة الرئيسية الأخرى	الرتب خدمات الأمن	خدمات الأمن	الجموع	ف-٢	ف-٣	ف-٤	ف-٥	مد-١	مد-٢																	
قسم المشتريات																																
١٠	-	-	٦	٢	-	١	-	١	٢	-	١	١	-	-	-	-	-	-	-	-	-	-	-	-	-	-	-	-	-	-	-	الملاك الحالي
٩	-	-	٦	٢	-	-	-	٢	١	-	-	١	-	-	-	-	-	-	-	-	-	-	-	-	-	-	-	-	-	-	-	الملاك المقترح
قسم خدمات الدعم الهندسي																																
٥٠	-	-	٤٤	٥	-	١	-	٤	١	-	-	١	-	-	-	-	-	-	-	-	-	-	-	-	-	-	-	-	-	-	-	الملاك الحالي
٥٤	-	-	٤٩	٤	-	-	-	٤	١	-	-	١	-	-	-	-	-	-	-	-	-	-	-	-	-	-	-	-	-	-	-	الملاك المقترح
قسم التجهيز الإلكتروني للبيانات																																
١٠	-	-	٧	٢	-	١	-	١	١	-	١	-	-	-	-	-	-	-	-	-	-	-	-	-	-	-	-	-	-	-	-	الملاك الحالي
٨	-	-	٦	١	-	-	-	١	١	-	١	-	-	-	-	-	-	-	-	-	-	-	-	-	-	-	-	-	-	-	-	الملاك المقترح
قسم النقل																																
٥٤	-	-	٤١	١٣	-	١	-	١٢	-	-	-	-	-	-	-	-	-	-	-	-	-	-	-	-	-	-	-	-	-	-	-	الملاك الحالي
٦٠	-	-	٤٩	١١	-	-	-	١١	-	-	-	-	-	-	-	-	-	-	-	-	-	-	-	-	-	-	-	-	-	-	-	الملاك المقترح
قسم الخدمات العامة																																
٣٩	-	-	٣٢	٦	-	-	-	٦	١	-	١	-	-	-	-	-	-	-	-	-	-	-	-	-	-	-	-	-	-	-	-	الملاك الحالي
٣٥	-	-	٢٦	٩	-	-	-	٩	-	-	-	-	-	-	-	-	-	-	-	-	-	-	-	-	-	-	-	-	-	-	-	الملاك المقترح
قسم الاتصالات																																
٢٥	-	-	١٢	١٣	-	٢	-	١١	-	-	-	-	-	-	-	-	-	-	-	-	-	-	-	-	-	-	-	-	-	-	-	الملاك الحالي
٢٢	-	-	١٣	٩	-	-	-	٩	-	-	-	-	-	-	-	-	-	-	-	-	-	-	-	-	-	-	-	-	-	-	-	الملاك المقترح
مجموع الأقسام الإدارية																																
٢١٨	-	-	١٥٦	٥٤	-	١٣	٢	٣٩	٨	-	٣	٢	٢	١	-	-	-	-	-	-	-	-	-	-	-	-	-	-	-	-	-	الملاك الحالي
٢١٤	-	-	١٦٢	٤٤	-	٢	٢	٤٠	٨	-	٣	٤	-	١	-	-	-	-	-	-	-	-	-	-	-	-	-	-	-	-	-	الملاك المقترح
المجموع																																
٢٣٨	-	-	١٦٦	٥٧	-	١٦	٢	٣٩	١٥	-	٤	٦	٢	٢	-	١	-	-	-	-	-	-	-	-	-	-	-	-	-	-	-	الملاك الحالي
٢٣٧	-	-	١٧٤	٤٨	-	٦	٢	٤٠	١٥	-	٤	٨	-	٢	-	١	-	-	-	-	-	-	-	-	-	-	-	-	-	-	-	الملاك المقترح

المرفق الأول

تقديرات التكاليف للفترة من ١ تموز/يوليه ٢٠٠١ إلى ٣٠ حزيران/يونيه ٢٠٠٢

ألف - بيان موجز

(بآلاف دولارات الولايات المتحدة)

(٤)	(٣)	(٢)	(١)	
٣٠ تموز/يوليه ٢٠٠١ إلى ٣٠ حزيران/يونيه ٢٠٠٢	١ تموز/يوليه ٢٠٠٠ إلى ٣٠ حزيران/يونيه ٢٠٠١	١ تموز/يوليه ١٩٩٩ إلى ٣٠ حزيران/يونيه ٢٠٠٠	١ تموز/يوليه ١٩٩٩ إلى ٣٠ حزيران/يونيه ٢٠٠٠	وجوه الإنفاق
التقديرات غير المتكررة	مجموع التقديرات	المخصصات (ب)(ج)	النفقات (د)	
				أولا - الأفراد العسكريون
-	٧٠٢٠,٦	٧٠٢٠,٦	٧٠٨٢,١	١ - المراقبون العسكريون
-	١٥٠٤٧,٨	١٥٠٨٥,١	١٥٤٠٣,٩	٢ - الوحدات العسكرية
				٣ - الاحتياجات الأخرى المتصلة بالأفراد العسكريين
-	١١٨٧,٨	١٠٦٥,٩	١٢٠٢,٨	(أ) المعدات المملوكة للوحدات
-	٣٣,٤	٣٣,٤	-	(ب) الاكتفاء الذاتي
-	١٤٠,٤	٤٤٢,٠	٤٤١,٢	(ج) تعويضات الوفاة والعجز
-	١٣٦١,٦	٢٠٤١,٣	١٦٤٤,٠	المجموع الفرعي للبند ٣
-	٢٣٤٣٠,٠	٢٤٦٤٧,٠	٢٤١٣٠,٠	مجموع الفئة الأولى
				ثانيا - الأفراد المدنيين
-	-	-	-	١ - الشرطة المدنية
-	١٤٢٩٨,١	١٣٠٧١,٢	١١٣٣٤,٥	٢ - الموظفون الدوليون والمحليون
-	-	-	-	٣ - متطوعو الأمم المتحدة
-	-	-	-	٤ - الأفراد المقدمون من الحكومات
-	-	-	-	٥ - مراقبو الانتخابات المدنيين
-	١٤٢٩٨,١	١٣٠٧١,٢	١١٣٣٤,٥	مجموع الفئة الثانية
				ثالثا - الاحتياجات التشغيلية
٥٨٨,٠	١٦٤٢,٣	١٣٢٢,٢	٩٢٠,٦	١ - أماكن العمل/الإقامة
٦٠,٠	٦٠,٠	٣٨,٠	٣٠,٠	٢ - إصلاح الهياكل الأساسية
١٧٢٦,٤	٣٥٢٤,٩	٣١٥٢,٩	٣١٥٥,٦	٣ - عمليات النقل
١٤٥,٠	٢٩٨٨,٣	٢٩٠٨,١	٣٥٤٦,٩	٤ - العمليات الجوية
-	١٤٢,٣	١٠٨,٣	١٢,٤	٥ - العمليات البحرية
٥٣٧,٦	٨٤٦,٦	٧٨٧,٣	٨٨٤,٩	٦ - الاتصالات
٦١٠,٩	٨٩٨,٩	٦٤٢,٢	٦٨٣,٦	٧ - معدات أخرى

(٤)	(٣)	(٢)	(١)	
١ تموز/يوليه ٢٠٠١ إلى ٣٠ حزيران/يونيه ٢٠٠٢	١ تموز/يوليه ٢٠٠٠ إلى ٣٠ حزيران/يونيه ٢٠٠١	١ تموز/يوليه ٢٠٠٠ إلى ٣٠ حزيران/يونيه ٢٠٠١	١ تموز/يوليه ١٩٩٩ إلى ٣٠ حزيران/يونيه ٢٠٠٠	وجوه الإنفاق
التقديرات غير المتكررة	مجموع التقديرات	المخصصات (ب)(ج)	النفقات (د)	
-	١٠٠٥,١	١٠٨٠,٨	١٣٣٥,٧	٨ - اللوازم والخدمات
-	-	-	-	٩ - الشحن الجوي والسطحي
-	٣٥,٠	٥٠,٠	٥٣,٣	(أ) نقل المعدات المملوكة للوحدات
-	٣٥,٠	٥٠,٠	٥٣,٣	(ب) الشحن التجاري وأجرة النقل
-	٣٥,٠	٥٠,٠	٥٣,٣	المجموع الفرعي للبند ٩
٣٦٦٧,٩	١١١٤٣,٤	١٠٠٨٩,٨	١٠٦٢٣,٠	مجموع الفئة الثالثة
-	-	-	-	رابعا - برامج أخرى
-	-	-	-	١ - اللوازم والخدمات المتصلة بالانتخابات
-	-	-	-	٢ - البرامج الإعلامية
-	١٠٥,٩	١٥,٠	٤٠,٩	٣ - برامج التدريب
-	-	-	-	٤ - برامج إزالة الألغام
-	-	-	-	٥ - المساعدة لأغراض نزع السلاح والتسريح
-	١٠٥,٩	١٥,٠	٤٠,٩	مجموع الفئة الرابعة
-	-	-	-	خامسا - قاعدة الأمم المتحدة للنقل والإمداد في برينديزي
-	-	-	-	سادسا - حساب الدعم لعمليات حفظ السلام
-	٢١٣٠,٦	١٩٩٥,٠	١٦٦٢,٩	سابعا - الاقتطاعات الإلزامية من مرتبات الموظفين
٣٦٦٧,٩	٥١١٠٨,٠	٤٩٨١٨,٠	٤٧٧٩١,٣	إجمالي الاحتياجات، الفئات من الأولى إلى السابعة
-	(٢١٣٠,٦)	(١٩٩٥,٠)	(١٦٦٢,٩)	ثامنا - الإيرادات من الاقتطاعات الإلزامية من مرتبات الموظفين
٣٦٦٧,٩	٤٨٩٧٧,٤	٤٧٨٢٣,٠	٤٦١٢٨,٤	صافي الاحتياجات، الفئات الأولى إلى الثامنة
٢٧٦٦,٩	٣١٢١,٩	-	-	تاسعا - التبرعات العينية (المدرجة في الميزانية)
-	-	-	-	عاشرا - التبرعات العينية (غير المدرجة في الميزانية)
٢٧٦٦,٠	٥٤٢٢٩,٩	٤٩٨١٨,٠	٤٧٧٩١,٣	المجموع

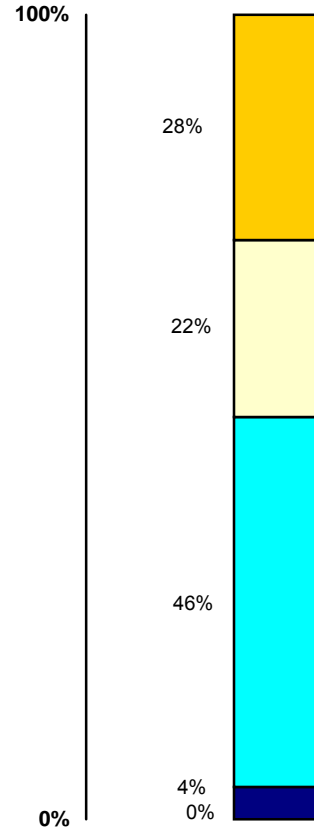
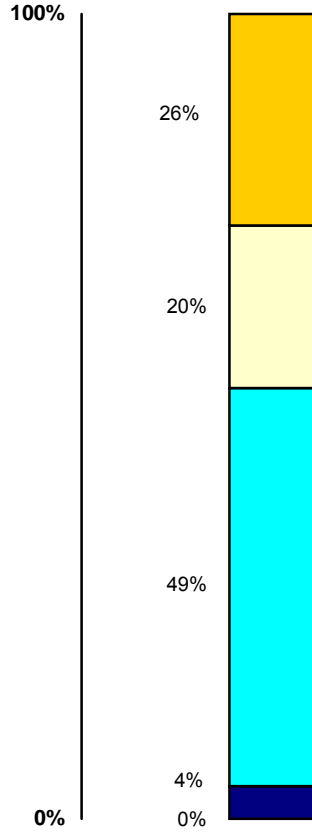
(أ) كما ورد في المرفق الأول من تقرير الأداء (A/54/810)، ولا يشمل مبلغا قدره ٤٤٥ ٦٨٦ دولارا لحساب الدعم لعمليات حفظ السلام ومبلغا قدره ٥٢٦ ٧٧٩ دولارا لقاعدة الأمم المتحدة للنقل والإمداد في برينديزي.

(ب) استنادا إلى المخصصات الواردة في قرار الجمعية العامة ١٨/٥٤ ب.ء. ولا يشمل مبلغا قدره ٢٣٢ ٥٠١ دولارا لحساب الدعم لعمليات حفظ السلام ومبلغا قدره ٣٩١ ٠٣٨ دولارا لتمويل قاعدة الأمم المتحدة للنقل والإمداد في برينديزي.

باء - توزيع إجمالي الاحتياجات حسب عناصر التكاليف الرئيسية

١ تموز/يوليه ٢٠٠٠ إلى ٣٠ حزيران/يونيه ٢٠٠١ (١)

١ تموز/يوليه ٢٠٠١ إلى ٣٠ حزيران/يونيه ٢٠٠٢ (٢)



الأفراد المدنيين	26%
الاحتياجات التشغيلية	20%
الأفراد العسكريون	49%
الافتقاعات الإلزامية من مرتبات الموظفين	4%
البرامج الأخرى (ب)	0%

الأفراد المدنيين	28%
الاحتياجات التشغيلية	22%
الأفراد العسكريون	46%
الافتقاعات الإلزامية من مرتبات الموظفين	4%
البرامج الأخرى (ب)	0%

الاحتياجات الإجمالية: ٤٩ ٨١٨ ٠٠٠ دولار

الاحتياجات الإجمالية: ٥١ ١٠٨ ٠٠٠ دولار

(أ) ربما لا يصل المجموع إلى ١٠٠ في المائة بسبب التقريب.
(ب) تمثل البرامج الأخرى أقل من ١ في المائة من مجموع الموارد.

جيم - معلومات تكميلية

١ - تخصص الميزانية المقترحة للفترة المالية ٢٠٠٢/٢٠٠١ اعتمادات لتغطية نفقات ١٩٥ مراقبا عسكريا (باستثناء ١٠٥ مراقبين يكونون في حالة تأهب) بالإضافة إلى ٩٠٦ من الأفراد العسكريين الذين أذن بهم مجلس الأمن في قراره ٦٨٩ (١٩٩١) و ٨٠٦ (١٩٩٣)، وتدعمهم هيئة مدنية مؤلفة من ٦٣ موظفا دوليا و ١٧٤ موظفا محليا. وتتضمن التقديرات التعديلات التقنية لبارامترات التكاليف بالاستناد إلى أنماط الإنفاق الأخيرة. وبناء على توقعات مفادها أن ١٥ في المائة من الموظفين في الفئة الفنية سيعينون في البعثة أجري تخفيض قدره ٥ في المائة في تكاليف الموظفين العامة القياسية بالنسبة للموظفين الدوليين. فضلا عن ذلك، تعكس تكاليف الموظفين الدوليين والمحليين تطبيق معامل شغور قدره ١٠ في المائة و ٥ في المائة على التوالي.

٢ - وتستند الاعتمادات المخصصة لسفر المراقبين العسكريين وأفراد الوحدات العسكرية، اقتناء قطع الغيار لأغراض النقل، والاتصالات، وغير ذلك من المعدات واللوازم والخدمات إلى بارامترات خاصة بالبعثة تقل عن التكاليف القياسية.

٣ - أما الاعتمادات المخصصة للبنود غير المتكررة، بما في ذلك العربات والمعدات الرئيسية، فهي تستند إلى التكاليف القياسية ما لم يُذكر خلاف ذلك.

الأفراد العسكريون

المبلغ المخصص: ٦٤ ٦٤٧ ٠٠٠ دولار؛ المبلغ المقدر: ٤٣٠ ٠٠٠ دولار؛ الفرق: (١ ٢١٧ ٠٠٠ دولار)

٤ - ويتصل النقصان البالغ ١ ٢١٧ ٠٠٠ دولار تحت بند الأفراد العسكريين بانخفاض الاحتياجات في بند الوحدات العسكرية (٥٣٧ ٣٠٠ دولار)، وتسديد تكاليف المعدات المملوكة للوحدات (٦٧٩ ٧٠٠ دولار).

المراقبون العسكريون

٥ - تتصل الموارد الواردة تحت بند المراقبين العسكريين باعتماد بدل الإقامة المقرر للبعثة وبدل للسفر والملابس والمعدات المقرر لـ ١٩٥ مراقبا عسكريا بالتناوب. وتستند التكاليف المقدرة للسفر بالتناوب إلى أنماط الإنفاق الأخيرة.

الوحدات العسكرية

٦ - يعزى الانخفاض البالغ ٣٠٠ ٥٣٧ دولار تحت بند الوحدات العسكرية بصفة رئيسية إلى انخفاض متوسط تكاليف تناوب الأفراد المشاة من ١٠٠ ١ دولار إلى ٧٥٠ دولارا للشخص الواحد استنادا إلى النفقات الأخيرة. وتعكس تقديرات التكاليف أيضا انخفاضاً في عدد أفراد الدعم من ١٣٥ إلى ١٣١ فرداً في ضوء إعادة العربات المملوكة للوحدات لحكومة الكويت.

احتياجات أخرى تتعلق بالأفراد العسكريين

٧ - يعكس النقصان البالغ ٧٠٠ ٦٧٩ دولار تحت بند الاحتياجات الأخرى المتعلقة بالأفراد العسكريين انخفاض الاحتياجات لتسديد قيمة المعدات المملوكة للوحدات بموجب ترتيبات قديمة، نتيجة لإعادة حاملة أفراد مدرعة و ٦٩ شاحنة مركبة ذات عجلات متعددة الأغراض وسريعة التنقل لحكومة الكويت. وتتضمن تقديرات المعدات المملوكة للوحدات اعتمادات لرد التكاليف لحكومتين من الحكومات المساهمة بقوات وحكومة الكويت.

٨ - ويخصص حالياً لتعويضات الوفاة والعجز نحو ١,٤ مليون دولار في حسابات بعثة الأمم المتحدة للمراقبة في العراق والكويت. وتم تسلم ما مجموعه ١١ مطالبة ولا توجد حالياً أي مطالبات معلقة. ومن المتوقع ألا يستخدم الاعتماد البالغ ١,٤ مليون دولار بالكامل لتسوية المطالبات التي يمكن أن تقدم. وبالتالي، فإن معدل ٠,٣ في المائة، مقارنة بالمعدل القياسي وقدره ١ في المائة من مجموع الموظفين، قد طبق في الميزانية الحالية.

الأفراد المدنيون

المبلغ المخصص: ٢٠٠ ٠٧١ ١٣ دولار؛ المبلغ المقدر: ١٠٠ ٢٩٨ ١٤ دولار؛ الفرق: ١ ٢٢٦ ٩٠٠ دولار

٩ - قدرت المرتبات لـ ٦٣ وظيفة دولية على أساس تكاليف المرتبات القياسية في نيويورك وتضمن هذا التقدير معامل شغور نسبته ١٠ في المائة بناء على التجربة السابقة. وتعكس تكاليف الموظفين العامة بالنسبة للموظفين الدوليين انخفاضاً قدره ٥ في المائة من التكاليف القياسية حيث قدر أن ١٥ في المائة من موظفي الفئة الفنية سيعينون في البعثة. كما أن مرتبات ١٧٤ وظيفة محلية محسوبة على أساس جدول المرتبات المحلي السائد في منطقة البعثة. وفي ضوء التجربة السابقة أعدت تكاليف الموظفين المحليين على أساس استخدام درجة/رتبة أعلى كمتوسط (ع - ٤ من الرتبة الخامسة لأم قصر و ع - ٥ من الرتبة الرابعة لبغداد)، مقارنة بميزانية عام ٢٠٠٠/٢٠٠١ (ع - ٤ من الرتبة الخامسة لأم قصر و ع - ٤

من الرتبة الثانية عشرة لبعثة بغداد) بالإضافة إلى تطبيق معامل شغور قدره ٥ في المائة مقارنة بـ ١٠ في المائة في الفترة المالية لعام ٢٠٠٠/٢٠٠١.

١٠ - وقد وضع تقدير بدل الإقامة المقرر للبعثة لـ ٦٣ موظفا دوليا على أساس أنه عدد الأفراد الذين سيتم نشرهم هو ٥٢ فردا في المنطقة المتزوعة السلاح و ١٠ أفراد في الكويت وموظف دولي واحد في بغداد. وتتوافق هذه التقديرات مع المعدلات المشار إليها في المرفق الثاني - ألف وتتضمن معامل شغور نسبته ١٠ في المائة.

١١ - وتشمل الاعتمادات مبلغا قدره ٧٩ ٣٠٠ دولار لسفر الموظفين في مهمات رسمية واعتمادات لسفر الموظفين من المقر إلى منطقة البعثة لإجراء مشاورات سياسية وعسكرية وإدارية، وتقديم دعم خاص بالنقل والإمداد ودعم تقني وإجراء المراجعة الداخلية. وهناك أيضا اعتمادات لسفر موظفين من البعثة إلى المقر لإجراء مشاورات عسكرية وسياسية وإدارية. ويرد توزيع مفصل للتقديرات في المرفق الثاني - ألف.

الاحتياجات التشغيلية

المبلغ المخصص: ١٠ ٠٨٩ ٨٠٠ دولار؛ المبلغ المقدر: ١١ ١٤٣ ٤٠٠ دولار؛ الفرق: ١ ٠٥٣ ٦٠٠ دولار

١٢ - يشمل المبلغ المقدر بـ ١١ ١٤٣ ٤٠٠ دولار تحت هذا البند احتياجات غير متكررة تصل إلى ٣ ٦٦٧ ٩٠٠ دولار لاستبدال المعدات المستهلكة/التالفة التي لا يمكن إصلاحها أو التي لم تعد صالحة للاستعمال.

١٣ - وتعزى الزيادة البالغة ١ ٠٥٣ ٦٠٠ دولار تحت هذا البند إلى تزايد الاحتياجات تحت بند أماكن العمل/الإقامة (٣٢٠ ١٠٠ دولار) وإصلاح الهياكل الأساسية (٢٢ ٠٠٠ دولار) وعمليات النقل (٣٧٢ ٠٠٠ دولار) والعمليات الجوية (٨٠ ٢٠٠ دولار) والعمليات البحرية (٣٤ ٠٠٠ دولار) والاتصالات (٥٩ ٣٠٠ دولار) ومعدات أخرى (٢٥٦ ٧٠٠ دولار) وقد عوضت هذه الزيادة جزئيا بانخفاض في احتياجات اللوازم والخدمات (٧٥ ٧٠٠ دولار) والشحن الجوي والسطحي (١٥ ٠٠٠ دولار).

أماكن العمل والإقامة

١٤ - تتصل الزيادة البالغة ٣٢٠ ١٠٠ دولار تحت هذا البند أساسا بتخصيص اعتماد أعلى للمرافق، نشأت عن الاحتياجات الجديدة لتغطية تكاليف إيصال كميات كبيرة من المياه من قبل حكومة الكويت. وقد زودت حكومة الكويت البعثة بكميات ضخمة من المياه دون أي تكلفة قبل ١ تموز/يوليه ٢٠٠١.

إصلاح الهياكل الأساسية

١٥ - تتضمن الزيادة البالغة ٢٢ ٠٠٠ دولار تحت هذا البند الحاجة إلى إصلاح منصة الطائرات العمودية في معسكر العبدلي والطرق الموجودة حول مباني البعثة وذلك نتيجة للأحوال المناخية القاسية وآثار الأنشطة المتصلة بالعمليات.

عمليات النقل

١٦ - ستحتفظ البعثة بما مجموعه ٤٢٢ مركبة، منها ٣٨٣ مركبة تملكها الأمم المتحدة (٣٥١ مركبة و ٣٢ مقطورة) و ٣٩ تملكها الوحدات (٣٩ مركبة لا توجد مقطورات). وهذا يعكس انخفاضاً مقارنة بالقوام السابق وقدره ٤٥٤ مركبة نظراً لإعادة حاملة أفراد مدرعة و ٦٩ مركبة ذات عجلات متعددة الأغراض وسريعة التنقل لحكومة الكويت.

١٧ - ويشمل الاعتماد تكاليف غير متكررة تصل إلى ١ ٧٢٦ ٤٠٠ دولار لاستبدال مركبات ومعدات ذات صلة قديمة/تالفة يجري حالياً شطبها وفقاً لبرنامج الاستبدال العادي. وتعزى الزيادة في الاعتماد المخصص لمعدات الورش للحاجة إلى تركيب جهاز تسجيل حركة السيارات في ٣٦١ مركبة.

١٨ - وتعكس الاحتياجات المتكررة التي تصل إلى ١ ٧٩٨ ٥٠٠ دولار انخفاضاً في الاعتماد المخصص لقطع الغيار والإصلاح والصيانة، استناداً إلى أنماط انفاق حديثة. ويستند الاعتماد المخصص للبتزين والزيوت والشحوم، على أساس تكاليف الوقود البالغة ٠,٢٠ دولار للتر الواحد من البتزين و ٠,١٨ دولار للتر الواحد من الديزل.

العمليات الجوية

١٩ - وستواصل البعثة الاحتفاظ بطائرتي هليكوبتر من طراز "بيبل" ٢١٢. بموجب ترتيبات خطاب توريد أجريت مع إحدى الحكومات المساهمة بقوات. وتستخدم هذه الطائرة لأغراض الحفر والاستطلاع وإعادة تزويد قواعد الدوريات والمراقبة وفي عمليات الإجلاء الطبي والبحث والإنقاذ.

٢٠ - وتتضمن الزيادة البالغة ٨٠ ٢٠٠ دولار تحت هذا البند التكاليف المنقحة للاستئجار/الرحلات وفقاً لترتيبات خطاب التوريد الحالية وتخصيص رصيد المبلغ الكامل لتغطية تكاليف التمرکز/إجلاء المراكز، التي تُسدد كل سنتين.

العمليات البحرية

٢١ - ستحتفظ البعثة بأسطول من أربعة زوارق خفر (زورقان متوسطا الحجم وزورقان صغيران) ترعت بها حكومة الكويت. وستستخدم هذه المراكب في الرصد البحري لممر حور عبد الله المائي ولإعادة تزويد قواعد الدوريات والمراقبة في جزيرة واربة.

٢٢ - ويعكس هذا الرصيد زيادة قدرها ٣٤ ٠٠٠ دولار تعزى إلى زيادة في متوسط تكلفة الصيانة من ٢٠٠ دولار إلى ٢٢٠ دولارا في الساعة لكل مركب من المركبين المتوسطين ومن ١٤٥ دولارا إلى ١٥٠ دولارا في الساعة لكل مركب من المركبين الصغيرين. وقد عوضت هذه الزيادة جزئيا بخفض الاحتياجات من الوقود، علما بأن حكومة الكويت تتبرع بثلاث إجمالي الاحتياجات.

الاتصالات

٢٣ - يشمل الرصيد البالغ ٨٤٦ ٦٠٠ دولار تحت هذا البند تكاليف غير متكررة تبلغ ٥٣٧ ٦٠٠ دولار لاستبدال معدات الاتصال المستهلكة/البالية التي يجري شطبها وحياسة معدات سواتل وهاتف إضافية لتعزيز هيكل الاتصالات في البعثة. ويتصل رصيد إضافي قدره ٣٩ ١٠٠ دولار بشراء معدات الورشة والاختبار. وترد معلومات مفصلة عن شراء معدات الاتصالات والمعدات المتعلقة بها في المرفق الثاني - جيم.

معدات أخرى

٢٤ - تشمل الموارد البالغ مجموعها ٨٩٨ ٩٠٠ دولار احتياجات غير متكررة بقيمة ٦١٠ ٩٠٠ دولار لاستبدال المعدات المستهلكة والبالية فضلا عن شراء معدات إضافية لتطوير الهياكل الأساسية لتكنولوجيا المعلومات في البعثة. وترد معلومات مفصلة عن شراء هذه المعدات في المرفق الثاني - جيم.

٢٥ - وتعزى أساسا الزيادة البالغة ٢٥٦ ٧٠٠ دولار تحت هذا البند إلى احتياجات متزايدة من معدات تجهيز البيانات في إطار تحسين الهياكل الأساسية لتكنولوجيا المعلومات وتعزيزها في البعثة.

اللوازم والخدمات

٢٦ - يعزى الانخفاض البالغ ٧٥ ٧٠٠ دولار تحت بند اللوازم والخدمات إلى الانخفاض في الاحتياجات تحت بند لوازم متنوعة (٧٧ ٨٠٠ دولار) والذي جرى التعويض عنه جزئيا باحتياجات إضافية تحت بند خدمات متنوعة (٢ ١٠٠ دولار).

٢٧ - روعيت أنماط الإنفاق الأخيرة في تخفيض الموارد المخصصة للخدمات المتنوعة.

الشحن الجوي والسطحي

٢٨ - يعكس الانخفاض البالغ ١٥ ٠٠٠ دولار تحت هذا البند أنماط الإنفاق الأخيرة المتعلقة بالشحن والنقل التجاريين.

برامج أخرى

المبلغ المخصص: ١٥ ٠٠٠ دولار؛ المبلغ المقدر: ١٠٥ ٩٠٠ دولار؛ الفرق ٩٠ ٩٠٠ دولار

برامج التدريب

٢٩ - يغطي الرصيد البالغ ١٠٥ ٩٠٠ دولار تحت هذا البند تكاليف السفر ورسوم الدورات الدراسية لأفراد البعثة في مختلف مجالات التدريب التقني المقرر إجراؤه في قاعدة الأمم المتحدة للنقل والإمداد في برينديزي، إيطاليا، والكويت وأماكن أخرى. ورُصد أيضا اعتماد لتغطية تكلفة المواد اللازمة لدورات التدريب على التمرس في السياقة في البعثة.

٣٠ - وتعكس الزيادة البالغة ٩٠ ٩٠٠ دولار تحت هذا البند زيادة في الاحتياجات اللازمة لتدريب ٢٩ من أفراد البعثة على عمليات النقل والاتصالات والشراء وتكنولوجيا المعلومات. وترد معلومات مفصلة عن أنشطة التدريب في المرفق الثاني - ألف، من هذا التقرير.

الاقتطاعات الإلزامية من مرتبات الموظفين

المبلغ المخصص: ١ ٩٩٥ ٠٠٠ دولار؛ المبلغ المقدر: ٢ ١٣٠ ٦٠٠ دولار؛ الفرق: ١٣٥ ٦٠٠ دولار

٣١ - يمثل المبلغ المدرج في الميزانية تحت هذا البند الفارق بين إجمالي المخصصات وصافيها أي المبالغ المتأتية من الاقتطاعات الإلزامية من مرتبات الموظفين، التي تطبق على جميع موظفي الأمم المتحدة وفقا للنظام الأساسي للموظفين. وتشمل تقديرات هذه الاقتطاعات معدل شعور تبلغ نسبته ١٠ في المائة للوظائف الدولية الـ ٦٣ المقترحة ومعدل شعور نسبته ٥ في المائة فيما يتصل بـ ١٧٤ وظيفة مقترحة من الرتبة المحلية.

الإيرادات من الاقتطاعات الإلزامية من مرتبات الموظفين

المبلغ المخصص: ١ ٩٩٥ ٠٠٠ دولار؛ المبلغ المقدر: ٢ ١٣٠ ٦٠٠ دولار؛ الفرق:
١٣٥ ٦٠٠ دولار

٣٢ - قُيدت الاحتياجات من الاقتطاعات الإلزامية من مرتبات الموظفين المدرجة تحت البند السابع لحساب هذا البند كإيرادات آتية من الاقتطاعات الإلزامية من مرتبات الموظفين، وستفيد كرصيد دائن في صندوق معادلة الضرائب الذي أنشأته الجمعية العامة في قرارها ٩٧٣ ألف (د - ١٠) المؤرخ ١٥ كانون الأول/ديسمبر ١٩٩٥. ويقيد لحساب الدول الأعضاء في هذا الصندوق مبلغ يتناسب مع معدلات مساهماتها في ميزانية البعثة.

المرفق الثاني

تقديرات التكاليف للفترة من ١ تموز/يوليه ٢٠٠١ إلى ٣٠
حزيران/يونيه ٢٠٠٢: تحليل
ألف - التكاليف القياسية والتكاليف الخاصة بالبعثة

الوصف	الطلب السابق	متوسط قوام القوة	قوام التكلفة القياسية	تقديرات التكاليف المقترحة (بدولارات الولايات المتحدة)			الشرح
				تكلفة الوحدة أو التكلفة اليومية	التكلفة الشهرية	التكلفة السنوية	
١ - بدل الإقامة المقرر للبعثة							
المنطقة المجردة من السلاح	٩٠		٠	٩٠			أصبحت المعدلات نافذة في ١ آذار/مارس ١٩٩٦.
مدينة الكويت	٧٥		٠	٧٥			
بغداد	١٠٠		٠	١٠٠			
٢ - تكاليف السفر (ذهاب فقط)							
المراقبون العسكريون	١٥٠٠		٠	١٥٠٠			استنادا إلى نمط الإنفاق الأخير.
الوحدات العسكرية							
أفراد المشاة	٥٥٠		٠	٣٧٥			استنادا إلى الأسعار الحالية لتأجير الطائرات.
أفراد الدعم	١١٩٠		٠	١٤٠٠			استنادا إلى الأسعار الحالية للطيران التجاري.
٣ - الأفراد العسكريون							
المراقبون العسكريون	١٩٥						
المشاة	٧٧٥						
النقل والإمداد/الدعم	١٣٥		١٣١				انخفاض في وحدة المهندسين بسبب إعادة المركبات ذات العجلات المتعددة الأغراض وسريعة التنقل لحكومة الكويت.
٤ - تسديد تكاليف القوات							
(أ) المرتبات والبدلات	٩٨٨		٩٨٨		٩٨٨		
(ب) البديل الذي يصرف للأخصائيين	٢٩١		٢٩١		٢٩١		
المشاة	١٠ في المائة				١٠ في المائة		يصرف لـ ١٠ في المائة من الوحدة.
النقل والإمداد/الدعم	٢٥ في المائة				٢٥ في المائة		يصرف لـ ٢٥ في المائة من الوحدة.

الوصف	الطلب السابق	متوسط قوام القوة	التكلفة القياسية	تقديرات التكاليف المقترحة (بدولارات الولايات المتحدة)			الشرح
				التكلفة اليومية	التكلفة الشهرية	التكلفة السنوية	
٥ - بدل الملابس والمعدات الشخصية							
المراقبون العسكريون	٢٠٠		٢٠٠			٢٠٠	
الوحدات العسكرية	٧٠		٧٠		٧٠		يشمل الذخيرة (٥ دولارات).
٦ - الرعاية							
الإجازة الترفيهية	١٠,٥٠		١٠,٥٠		١٠,٥٠		تصرف بحد أقصاه ٧ أيام عن كل فترة خدمة مدتها ستة أشهر.
المعدات الترفيهية	٨		٩		٨		
البريد/الطوابع البريدية	٤		٥		٥		استنادا إلى نمط الإنفاق السابق.
٧ - حصص الإعاشة							
حصص الإعاشة	٤,٦٥		٥		٤,٦٩		استنادا إلى نمط الإنفاق السابق.
المياه المعبأة	٠,٢٢		٥		٠,٢٢		
احتياطي الوحدات (شهر واحد)	٠,٢٠		٥		٠,٢٠		استبدال الوجبات الجاهزة التالفة.
٨ - البديل اليومي	١,٢٨		١,٢٨		١,٢٨		
٩ - المعدات المملوكة للوحدات							
المعدات الرئيسية	١ ٥٦٥ ٩٠٠		٥		١ ١٨٧ ٨٠٠		إعادة ناقلة أفراد مدرعة واحدة ومركبات أخرى إلى حكومة الكويت.
١٠ - الاكتفاء الذاتي	٣٣ ٤٠٠		٥		٣٣ ٤٠٠		بالنسبة لوحدة دعم مقدمتين من إحدى الحكومات المساهمة بقوات.
١١ - تعويضات الوفاة والعجز	٤٠ ٠٠٠		٤٠ ٠٠٠		٤٠ ٠٠٠		على أساس ٠,٣ في المائة من إجمالي قوام المراقبين العسكريين والأفراد العسكريين.
١٢ - الموظفون المدنيون							
الموظفون الدوليون	٧٢	٦٣					إلغاء وظيفة واحدة من فئة الخدمات العامة، ونحويل وظيفة واحدة من فئة الخدمات العامة إلى وظيفة للخدمة الميدانية، ونحويل ٨ من وظائف الخدمات العامة إلى وظائف الرتبة المحلية.
الموظفون المحليون	١٦٦	١٧٤					

الوصف	الطلب السابق	متوسط القوة	قوام التكلفة القياسية	تقديرات التكاليف المقترحة (بدولارات الولايات المتحدة)			الشرح
				تلكفة اليومية	تلكفة الشهرية	تلكفة السنوية	
١٣- الموظفون المحليون							
صافي المرتبات							(١)
المنطقة المحررة من السلاح والكويت	٢ ٠٠٠			٢ ٤٢٥			على أساس مرتبات ٥-٥/٥ من جداول المرتبات السارية اعتباراً من ١ أيلول/سبتمبر ١٩٩٧.
بغداد	١ ٢٠٠			١ ٠٤٠			على أساس مرتبات ٥-٥/٥ من جداول المرتبات السارية اعتباراً من ١ أيلول/سبتمبر ١٩٩٧.
التكاليف العامة للموظفين							(١)
المنطقة المحررة من السلاح والكويت	٥٥٠			٩٧٠			استناداً إلى نمط الإنفاق السابق.
بغداد	٩٠			٤١٧			انظر ما قبله.
الإقتطاعات الإلزامية من مرتبات الموظفين							(١)
المنطقة المحررة من السلاح والكويت	٥٠٠			٦٤٠			استناداً إلى نمط الإنفاق السابق.
بغداد	٢٨٠			٢٤٢			انظر ما قبله.
١٤- السفر في مهام أخرى							(١)
من المقر إلى منطقة البعثة							
المشاورات السياسية	١٠ ٦٠٠			٥ ٢٠٠			استناداً إلى التجربة السابقة.
المشاورات العسكرية	٥ ٢٠٠			٥ ٢٠٠			
تخطيط/تقييم البعثة	٥ ٢٠٠			-			لم تتوقع الفترة قيد الاستعراض.
الاستشارات الطبية	١٠ ٥٠٠			-			انظر ما قبله.
الدعم الإداري والتقني	١١ ٦٠٠			١٠ ٤٠٠			استناداً إلى التجربة السابقة.
سلامة الطيران	-			٥ ٢٠٠			دعماً لعمليات طائرات الهليكوبتر.
السفر من منطقة البعثة إلى المقر							
قائد القوة	٦ ٧٠٠			٥ ٠٠٠			استناداً إلى نمط الانفاق السابق.
كبير الموظفين الإداريين	١١ ٨٠٠			١٠ ٠٠٠			انظر ما قبله.
الدعم في المجال التقني وفي مجال النقل والإمداد	١١ ٨٠٠			١٦ ٠٠٠			ارتفع من ٢ إلى ٣ رحلات خلال هذه الفترة.
السفر داخل منطقة البعثة	٣ ٠٥٠			١ ١٠٠			استناداً إلى نمط الانفاق السابق.

الوصف	الطلب السابق	متوسط قوام القوة	التكلفة القياسية	تقديرات التكاليف المقترحة (بدولارات الولايات المتحدة)			الشرح
				التكلفة اليومية	التكلفة الشهرية	التكلفة السنوية	
المراجعة الداخلية للحسابات	٤ ٨٠٠				٢١ ٢٠٠	انظر ما قبله.	
١٥- لوازم الصيانة	١٥ ٥٨٥		١٠ في المائة من الإيجار	١٦ ٦٦٧		استنادا إلى نمط الإنفاق السابق.	
١٦- خدمات الصيانة	٤ ٠٨٣		١٠ في المائة من الإيجار	٢ ٨٣٣		احتياجات أقل لصيانة جهاز الإنذار بالحرائق لمعدات الضخ والقياس.	
١٧- المرافق الكهربائية			٠				
العراق	١٢ ٠٠٠			١٢ ٠٠٠			
الكويت	٥ ٣٥٠			٥ ٧٠٠		استنادا إلى نمط الإنفاق السابق.	
المياه			٠				
العراق	٢ ٢٦٠			١ ٥٢١			
الكويت	٣٥٠			٧٣٧		استنادا إلى نمط الإنفاق السابق؛ ويشمل التوصيل إلى قواعد منتقاة للدوريات والمراقبة.	
وقود المولدات الكهربائية	٢٧ ٥٦٠		٠	٣٠ ٠٠٠		نقل مولدات كهرباء إضافية من قاعدة الأمم المتحدة للنقل والإمداد.	
تكاليف توصيل وقود المولدات الكهربائية	-		٠	٣ ١٠٠		استنادا إلى معدل ٠,٢١٤ دولار للتر الواحد.	
المياه غير المعبأة	-		٠	١٥ ٠٠٠		كانت توفرها الكويت سابقا بدون مقابل.	
مياه الشرب، احتياطي الطوارئ	-		٠	٣ ٦٠٠		لشهر واحد للموظفين المدنيين	
١٨- المركبات							
(أ) المركبات المملوكة للأمم المتحدة							
المركبات المدنية	٢٧١	٣٥١				استبدال المركبات المعادة إلى الكويت.	
المقطورات	٢١	٣٢					
(ب) المركبات المملوكة للوحدات							
المركبات المدنية	١١٩	-				إعادة المركبات إلى حكومة الكويت.	
المركبات العسكرية	٣٢	٣٩					

الوصف	الطلب السابق	متوسط قوام القوة	التكلفة القياسية	تقديرات التكاليف المقترحة (بدولارات الولايات المتحدة)		
				التكلفة اليومية	التكلفة الشهرية	التكلفة السنوية
المقطورات	١١	-				
١٩- قطع الغيار وصيانة المركبات						
المركبات المدنية	١٦٥/١١٠		٥٥٠/١١٠	١٣٧/١٠٠		استنادا إلى نمط الإنفاق السابق.
مركبات الأغراض الخاصة ٢٩٢ والمعدات الهندسية				٣٣٣		انظر ما قبله.
نقلات الجنود المدرعة	٤١٧			٤٥٨		انظر ما قبله.
٢٠- الوقود والزيوت ومواد التشحيم	٤٢ ٣١٥		(١)	٤٢ ٨٩٠		
٢١- التأمين على المركبات						
التغطية المحلية			٥٥٠			
المركبات المدنية						
العراق	١٠٨ ٤٢٠			١٠٤ ٢٥٠		انخفاض عدد المركبات.
الكويت	٢٩ ٢٥٠			٢٨ ١٢٥		انظر ما قبله.
المركبات العسكرية			٥٥٠			
العراق	٩ ٧٦٠			٩ ٤٥٥		انخفاض عدد ناقلات الجنود المدرعة من ٣٢ إلى ٣١.
الكويت	-			-		ليست مطلوبة.
التغطية في جميع أنحاء العالم						
المركبات المدنية	٢٣ ٤٠٠			٢٢ ٥٠٠		انخفاض عدد المركبات.
المركبات العسكرية	١١ ٢٠٠			١٠ ٨٥٠		انخفاض عدد ناقلات الجنود المدرعة من ٣٢ إلى ٣١.
٢٢- طائرات الهليكوبتر (العدد)						
طراز "بيل" ٢١٢	٢	٢				توفر بموجب ترتيبات طلب التوريد.
٢٣- ساعات الطيران في الشهر (للطائرة الواحدة)	٩٠	٨٧				
٢٤- استئجار طائرات الهليكوبتر (بالساعة)	١ ١٩٠		١ ٩٠٠	١ ٢٦٢		استنادا إلى شروط طلب التوريد الحالي.
٢٥- وقود طائرات الهليكوبتر	١٥ ٦٨٢			١٥ ١٥٨		انخفاض عدد ساعات الطيران المخططة.
٢٦- التأمين على طائرات الهليكوبتر	١٩ ٠٠٠		(١)	٢٧ ٠٠٠		زيادة في المعدل من ٩ ٥٠٠ دولار إلى ١٣ ٥٠٠ دولار لطائرة الهليكوبتر الواحدة.
٢٧- العمليات البحرية						
عدد السفن						

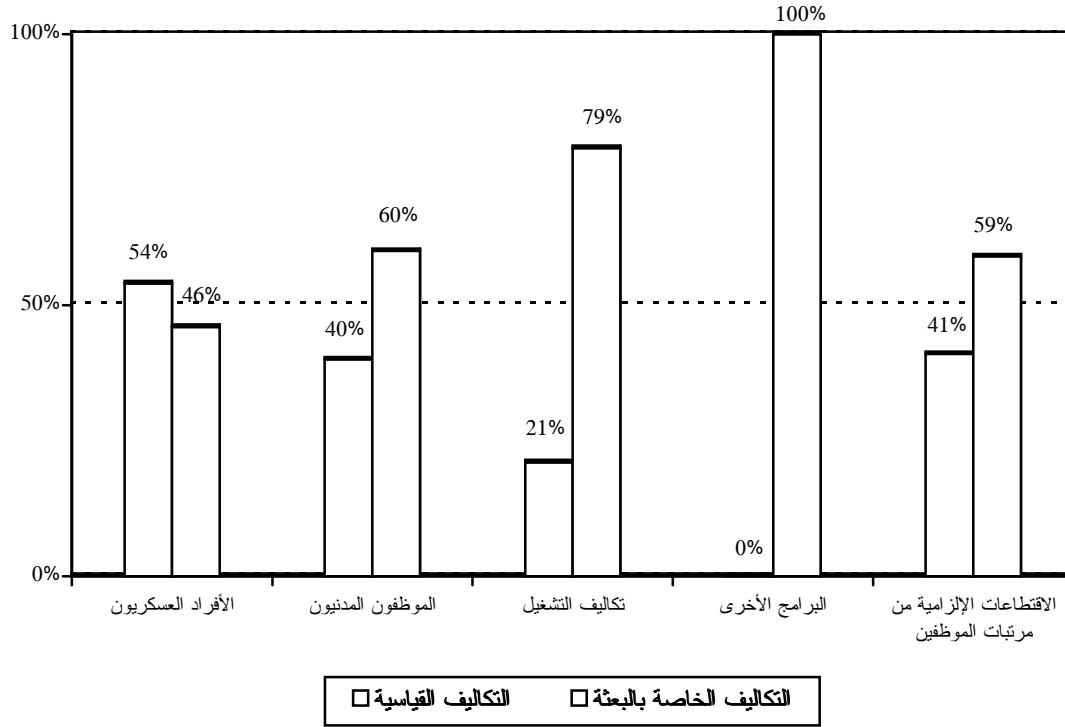
الوصف	الطلب السابق	متوسط قوام القوة	التكلفة القياسية	تقديرات التكاليف المقترحة (بدولارات الولايات المتحدة)			الشرح
				التكلفة اليومية	التكلفة الشهرية	التكلفة السنوية	
الخفيفة	٢	٢					
المتوسطة	٢	٢					
الوقود	٧٠٣٠		٠	٣ ٦٠٨			استنادا إلى نمط الإنفاق السابق، توفر حكومة الكويت ثلث الاحتياج الإجمالي بدون مقابل.
الصيانة			٠				
سفن خفيفة	٩ ٩٠٠			٢٠ ٤٠٠			كان الطلب السابق لسفينة واحدة فقط.
سفن متوسطة	٨ ٠٠٠			١٧ ٦٠٠			انظر ما قبله.
التأمين	٦ ٠٠٠		٠	٦ ٠٠٠			للتغطية في الإقليم العراقى فقط.
٢٨- قطع غيار ولوازم معدات الاتصالات	٦٥ ٠٠٠		٠	٦٠ ٠٠٠			استنادا إلى نمط الإنفاق السابق.
٢٩- الاتصالات التجارية			٠				
استئجار جهاز إرسال واستقبال	١٠ ٠٠٠		٠	١١ ٣٣٣			ارتفاع سعر استئجار الجهاز عالميا.
رسوم شبكة إمارات M-	١ ٥٠٠			١ ٢٥٠			استنادا إلى نمط الإنفاق السابق.
رسوم إيجار أجهزة الفاكس والهاتف ورسوم المكالمات الدولية	٨ ٣٣٣		٠	٦ ٦٦٧			انظر ما قبله.
تكلفة المكالمات الدولية			٠				
استخدام الإنترنت	٦٦٧		٠	١ ٠٨٣			استنادا إلى نمط الإنفاق السابق.
دعم خدمة المقسم الآلى الفرعى - الخصوصي			٠	٤١٧			احتياجات جديدة.
٣٠- قطع غيار المعدات الأخرى وإصلاحها وصيانتها	١٨ ٨٧٥		٠	٢٤ ٠٠٠			استنادا التجربة السابقة.
٣١- مراجعة الحسابات	١٠٥ ٣٠٠		٠	١٠٣ ٧٠٠			استنادا إلى الاحتياجات المتوقعة لمجلس مراجعى الحسابات.
٣٢- الخدمات التعاقدية			٠				
خدمات غسل الملابس	٢٢ ٠٨٣		٠	٤ ١٢٥			استنادا إلى التجربة السابقة وإلى العقد الحالي.
الحيطة والهندام الشخصي	٢ ٩٤٠		٠	٣ ٣٩٠			انظر ما قبله.
صيانة المواقع	٤ ٧٣٣		٠	٣ ٧٧٥			انظر ما قبله.

الوصف	الطلب السابق	متوسط قوام القوة	التكلفة القياسية	تقديرات التكاليف المقترحة (بدولارات الولايات المتحدة)			الشرح
				التكلفة اليومية	التكلفة الشهرية	التكلفة السنوية	
مكافحة الآفات	١ ١٥٨		٠	١ ١٥٠			
خدمات النظافة العامة/الحراسة	١٧ ٠٥٠		٠	١٤ ٨٧٥		استنادا إلى التجربة السابقة وإلى العقد الحالي.	
التخلص من النفايات	١ ٢٦٧		٠	١ ٨٥٠		انظر ما قبله.	
صيانة معدات غسل الملابس	٩٧٥		٠	٧٢٥		انظر ما قبله.	
خدمات تنظيف المجاري/ ٩٠٠ خزانات التفسخ	٩٠٠		٠	١ ٤٧٥		انظر ما قبله.	
إعادة معايرة المضخات ومعدات القياس			٠	٨٣٣			
٣٣- خدمات تجهيز البيانات	٥ ٨٣٣		٠	٦ ٨٣٠		رسوم ترقية برمجيات وترخيصها.	
٣٤- العلاج الطبي والخدمات الطبية	٧ ٠٠٠		٠	٣ ٣٠٠		استنادا إلى نمط الإنفاق السابق.	
٣٥- المطالبات والتسويات (للفرد الواحد)	١٠ ٠٠٠		٠	٧ ٥٠٠		عدد أقل من المطالبات استنادا إلى التجربة السابقة.	
٣٦- الضيافة الرسمية	٥ ٠٠٠		٠	٥ ٠٠٠			
٣٧- خدمات متنوعة أخرى	٥٠ ٠٠٠		٠	٥٩ ٠٠٠		تكلفة خدمات أعلى لخدمات المجاري في بغداد وخدمات البريد.	
٣٨- القرطاسية واللوازم المكتبية	٦ ٠٨٣		٠	٤ ٧٥٠		استنادا إلى التجربة السابقة.	
٣٩- اللوازم الطبية	١ ٥٥٨		٠	١ ٦٦٧		الاحتياجات المتوقعة من اللقاحات غير المتوفرة لدى مستودع الأدوية المركزي في الكويت.	
٤٠- التصحاح و مواد التنظيف	٢ ٥٠٠		٠	٢ ٥٠٠			
٤١- الاشتراكات	١ ٢٠٨		٠	١ ٣١٧		اشترك إضافي في قاعدة بيانات الطائرات جيبسنس.	
٤٢- اللوازم الكهربائية	٧ ٢٩٢		٠	٦ ٦٦٧		استنادا إلى نمط الإنفاق السابق.	
٤٣- الزبي الموحد والأعلام والشارات	٥ ١٤٢		٠	٣ ٣٧٥		ستقابل بعض الاحتياجات عن طريق تحويل لوازيم من قاعدة الأمم المتحدة للنقل والإمداد.	
٤٤- مخازن الدفاع الميداني	٧ ٢٠٠		٠	٤ ٣٥٠		احتياجات أقل لحوائط واقية من الرصاص لحماية قواعد الدوريات والمراقبة.	
٤٥- خراطم العمليات	٣ ٠٠٠		٠	٣ ٠٠٠			
٤٦- مستويات التموين والمستودعات العامة	٥ ١٢٥		٠	٥ ٠٠٠			

الوصف	الطلب السابق	متوسط قوام القوة	التكلفة القياسية	تقديرات التكاليف المقترحة (بدولارات الولايات المتحدة)		
				التكلفة اليومية	التكلفة الشهرية	التكلفة السنوية
٤٧ - الشحن الجوي والسطحي	٥٠ ٠٠٠		٠		٣٥ ٠٠٠	استنادا إلى نمط الإنفاق السابق.
٤٨ - التدريب اللوازم	-		٠		٨ ٠٠٠	مواد لبرنامج تدريب على التمرس في سباق المركبات.
خدمات متنوعة	١٥ ٠٠٠		٠		٩٧ ٩٠٠	
الشراء					٩ ٦٠٠	أربعة موظفين في قاعدة الأمم المتحدة للنقل والإمداد.
تكنولوجيا المعلومات					٣٦ ٩٠٠	خمسة من الموظفين في قاعدة الأمم المتحدة للنقل والإمداد؛ و ٨ موظفين في الكويت.
الاتصالات					٣٩ ٧٠٠	خمسة موظفين في قاعدة الأمم المتحدة للنقل والإمداد؛ وموظفان في الكويت وموظف واحد في جدة.
عمليات النقل					١١ ٧٠٠	أربعة موظفين في قوة الأمم المتحدة لمراقبة فض الاشتباك/بعثة الأمم المتحدة في البوسنة والهرسك وكينيا.
الاتصالات						

(أ) لا توجد تكلفة قياسية لهذا البند.

باء - توزيع الموارد حسب بارامترات تكاليف الميزانية: التكاليف القياسية والتكاليف الخاصة بالبعثة



جيم - الاحتياجات غير المتكررة (بآلاف دولارات الولايات المتحدة، ما لم يبين خلاف ذلك)

	(٦)	(٥)=(٣)+(٤)	(٤)	(٣)	(٢)	(١)
	الوحدات المقترحة			المشتريات		
مجموع تكاليف الوحدة	مجموع عدد الوحدات	مجموع تكاليف إضافية	تكاليف الاستبدال	تكاليف المقترحة لعام ٢٠٠١/٢٠٠٠	الموجودات الحالية ^(أ)	المجموع
أولا - احتياجات التشغيل						
١ - أماكن العمل والإقامة						
(أ) تعديل الأماكن وتجديدها						
					تركيب وحدات تكييف الهواء في الورش ^(ب) والمرآب	١٨,٠
					تجديدات لحفظ الطاقة ^(ب)	٣٠,٠
					إصلاح واجهة مقر البعثة ^(ب)	٣٠,٠
					تغيير سقف ١٠ وحدات إقامة جاهزة ^(ب)	٤٨,٠
					تحسين سور معسكر العبدلي ^(ب)	١٥,٠
					تعديل برج المراقبة في جزيرة وربة ^(ب)	٥,٠
					تجديد رصيف في أم قصر ^(ب)	٣٠,٠
					تجديد مرافق الغسيل في معسكر سيرا ^(ب)	٢٠,٠
					المجموع الفرعي	١٩٦,٠
(ب) التشييد/المباني الجاهزة						
					شراء المواد اللازمة لرصيف منطقة المسؤولية البحرية ^(ب)	١٥٠,٠
					مظلات للمركبات في مواقع الوحدات وعند مختلف المعابر	١٥٠,٠
					مواد بناء لورشة دائرة إدارة المباني في أم قصر ^(ب)	٥٠,٠
					بناء وحدة اغتسال في معسكر خور ^(ب)	١٠,٠
					بناء مركز حراسة جديد في معسكر العبدلي ^(ب)	٢,٠
					زيادة الأماكن المخصصة للمكاتب في المقر الجنوبي ^(ب)	٢٠,٠
					مزلقة آلية لغسل السيارات في ورشة النقل ^(ب)	١٠,٠
					المجموع الفرعي	٣٩٢,٠
					مجموع البند ١	٥٨٨,٠
٢ - عمليات إصلاح الهياكل الأساسية						
(أ) تحسين مهابط الطائرات						
					إصلاح منصة طائرات الهليكوبتر في معسكر العبدلي ^(ب)	١٠,٠

(١)	(٢)	(٣)	(٤)	(٥)=(٣)+(٤)	(٦)	(٧)=(٥)x(٦)
الموجودات الحالية ^(أ)	المشترتات المقترحة لعام ٢٠٠١/٢٠٠٠	تكاليف الاستبدال	تكاليف إضافية	مجموع عدد الوحدات	تكاليف الوحدة	مجموع التكاليف
						١٠,٠
المجموع الفرعي						
(ب) تحسين الطرق						
						٢٠,٠
						٣٠,٠
المجموع الفرعي						
مجموع البند ٢						
٦٠,٠						
٣ - عمليات النقل						
(أ) شراء المركبات						
	٩					٢٢
	٢					٨
	٣٠	٣٢		٣٢	١٩,٠	٦٠٨,٠
	٦			٦	١٥,٠	٩٠,٠
				٢	٣٨,٠	٧٦,٠
	١٠					
	١٠			٣	١٦,٠	٤٨,٠
	١					
	١					
				١	٧٥,٠	٧٥,٠
				١	٨٠,٠	٨٠,٠
				١	٥٠,٠	٥٠,٠
				٢	٥٥,٠	١١٠,٠
				١	٩٥,٠	٩٥,٠
المجموع الفرعي						
	٥٩	٤٩		٤٩		١ ٢٣٢,٠
الشحن بنسبة ١٥ في المائة						
						١٨٠,٦
المجموع الفرعي						
						١ ٤١٢,٦
مقدم من المخزون الفائض						
						(٩٥,٠)
المجموع الفرعي للبند ٣ (أ)						
						١ ٣١٧,٦

(١)	(٢)	(٣)	(٤)	(٥)=(٣)+(٤)	(٦)	(٧)=(٥)x(٦)
الموجودات الحالية ^(أ)	المشترتات المقترحة لعام ٢٠٠١/٢٠٠٠	تكاليف الاستبدال	تكاليف إضافية	مجموع الوحدات المقترحة	تكاليف الوحدة	مجموع التكاليف
(ب) معدات الورش ^(٢)						
(٥)	-	-	٥	٥	١٥٠,٠	٧٥,٠
(٥)	-	-	-	-	-	٢٠,٠
(٥)	-	-	-	-	-	١٥,٠
(٥)	-	-	-	-	-	١٠,٠
-	-	-	٣٦١	٣٦١	٠,٨	٢٨٨,٨
			٣٦٦	٣٦٦		٤٠٨,٨
الشحن بنسبة ١٥ في المائة						
						٤٠٨,٨
مقدم من المخزون الفائض						
						٤٠٨,٨
مجموع الفرعي للبند ٣ (ب)						
مجموع البند ٣						
						١ ٧٢٦,٤
٤ - العمليات الجوية						
(أ)						
						١٤٥,٠
						١٤٥,٠
(ب)						
(ج)						
						١٤٥,٠
٥ - العمليات البحرية						
٦ - الاتصالات						
(أ)						
						٢٥,٠
						٥,٠
						٩,٠
						-

(١)	(٢)	(٣)	(٤)	(٥)=(٣)+(٤)	(٦)	(٧)=(٥)x(٦)
الموجودات الحالية ^(أ)	المشترىات المقترحة لعام ٢٠٠١/٢٠٠٠	تكاليف الاستبدال	تكاليف إضافية	مجموع الوحدات المقترحة	تكاليف الوحدة	مجموع التكاليف
(٥) أجهزة لاسلكية هوائية - أرضية تحمل باليد ذات تردد عالي جدا	١٩	-	-	-	-	-
(٥) محطة قاعدية هوائية - أرضية ذات تردد عالي جدا	٥	-	-	-	-	-
١٤ جهاز إعادة إرسال مؤمن	٤	٤	-	٤	٢,٠	٨,٠
(٥) أجهزة الاستدعاء والاستقبال	٢٠	-	-	-	-	-
(٥) هوائيات شبكية	٨	-	-	-	-	-
المجموع الفرعي	٢١٧	٦٤	٥	٦٩		٤٧,٠
الشحن بنسبة ١٥ في المائة						٧,١
المجموع الفرعي						٥٤,١
مقدم من المخزون الفائض						-
المجموع الفرعي للبند ٦ (أ)						٥٤,١
(ب) معدات السواتل						
(٥) مودم الساتل	١	-	-	-	-	-
١ محطة إمارسات ميم	-	-	٤	٤	٣,٠	١٢,٠
(٥) محطة طرفية رقمية تعمل بالموجات الدقيقة	٤	-	-	-	-	-
١٤ وصلة تعمل بالموجات الدقيقة 4 x E1 بما فيها التوايح ^(ب)	-	٢	-	٢	٤٠,٠	٨٠,٠
٢ محطة أرضية	-	-	١	١	١٥٠,٠	١٥٠,٠
المجموع الفرعي	٥	٢	٥	٧		٢٤٢,٠
الشحن بنسبة ١٥ في المائة						٣٦,٣
المجموع الفرعي						٢٧٨,٣
مقدم من المخزون الفائض						-
المجموع الفرعي للبند ٦ (ب)						٢٧٨,٣
(ج) معدات الهاتف						
(٥) هواتف المناطق الريفية	١٢	-	-	-	-	-
وصلة هاتفية ريفية، مزودة بجهاز للاتصال الآلي ٨ قنوات ^(ب)	-	-	١٤	١٤	٨,٠	١١٢,٠
٤٥ هاتف حلوي ^(ب)	-	-	١٥	١٥	٠,٤	٦,٠
٤١ أجهزة الفاكس	-	٢٠	-	٢٠	٠,٨	١٦,٠
أجهزة هاتفية متنقلة ^(ب)	-	-	٢٠	٢٠	٠,٣	٦,٠
المجموع الفرعي	١٢	٢٠	٤٩	٦٩		١٤٠,٠

(١)	(٢)	(٣)	(٤)	(٥)=(٣)+(٤)	(٦)	(٧)=(٥)x(٦)
الموجودات الحالية	المشترتات المقترحة لعام ٢٠٠١/٢٠٠٠	تكاليف الاستبدال	تكاليف إضافية	مجموع الوحدات المقترحة	تكاليف الوحدة	مجموع التكاليف
						٢١,٠
						١٦١,٠
						-
						١٦١,٠
(د) معدات اتصال متنوعة						
معدات لعقد المؤتمرات بواسطة الفيديو (ج)	١	-	-	-	-	-
حاسوب تحديد المسالك (٤)، Cisco	-	-	١	١	٤,٥	٤,٥
	١	-	١	١		٤,٥
						٠,٧
						٥,٢
						-
						٥,٢
(هـ) معدات الورش والاختبار (٥)						٣٤,٠
						٣٤,٠
						٥,١
						٣٩,١
						-
						٣٩,١
						٥٣٧,٦
	٢٣٥					
٧ - المعدات الأخرى						
(أ) أثاث المكاتب (٦)						
كرسي للموظفين الإداريين/المكتبة	٤٥	٤٠	-	٤٠	٠,١	٤,٠
مكتب عادي	٥	٥	-	٥	٠,٢٨	١,٤
طاولة للحاسوب (٧)	٥	٥	-	٥	٠,٣	١,٥
خزانة ملفات بأربعة أدراج	٥	٥	-	٥	٠,٢	١,٠
	٦٠	٥٥	-	٥٥		٧,٩
						-
						٧,٩
						-
						٧,٩

(١)	(٢)	(٣)	(٤)	(٥)=(٣)+(٤)	(٦)	(٧)=(٥)×(٦)
الموجودات الحالية ^(أ)	المقترحة لعام ٢٠٠١/٢٠٠٠	المشتريات	تكاليف الاستبدال	تكاليف إضافية	مجموع عدد الوحدات المقترحة	مجموع تكاليف الوحدة
(ب) معدات المكاتب						
١	-	-	٣	٣	٣	٣٠,٠
آلة نسخ متوسطة						١٠,٠
١١	١	٣	-	-	٣	٥٤,٠
آلة نسخ كبيرة						١٨,٠
٢٢	٢	٤	-	-	٤	٢,٠
آلة صغيرة لتمزيق الورق						٠,٥
(٥)	٢	-	-	-	-	-
كشاف ضوئي علوي محمول						-
المجموع الفرعي						
	٥	٧	٣	١٠	٢٩	٨٦,٠
الشحن بنسبة ١٥ في المائة						
						١٢,٩
المجموع الفرعي						
						٩٨,٩
مقدم من المخزون الفائض						
						-
المجموع الفرعي للبند ٧ (ب)						
						٩٨,٩
(ج) معدات تجهيز البيانات						
٢٠٩	١٠	١٥	-	-	١٥	٢٣,٣
حاسوب منضدي مع شاشة						١,٥٥
١٠	٤	-	٦	٦	٦	١٤,٤
حاسوب محمول						٢,٤
١٠٦	٥	١٠	-	-	١٠	٧,٠
طابعة ليزرية						٠,٧
١	٢	١	٢	١	٢	١٠,٠
طابعة ليزرية بالألوان ^(ب)						٥,٠
٩	٢	٣	-	-	٣	٩٠,٠
حاسوب خدمة الشبكة						٣٠,٠
٦	٤	٢	-	-	٢	٨,٠
حاسوب تحديد المسالك Cisco ^(ب)						٤,٠
٣	-	-	٦	٦	٦	١٢,٠
أجهزة لاسلكية للشبكة المحلية						٢,٠
وصلة الشبكة الواسعة ١٠٠/١٠						
-	-	-	١	١	١	٣٥,٠
ميغابايت ^(ب)						٣٥,٠
-	-	-	٢	٢	٢	١٠,٠
محلل الشبكة الواسعة ^(ب)						٥,٠
٢	-	-	٣	٣	٣	١٥,٠
محلل الشبكة ^(ب)						٥,٠
٥	-	-	٤	٤	٤	٥,٢
ماسحة بالألوان						١,٣
٢٠٠	٣٠	٣٠	-	-	٣٠	٧,٥
وحدات صغيرة للإمداد المتوصل بالطاقة						٠,٢٥
٢	-	-	٢٠	٢٠	٢٠	٤,٠
جهاز تثبيت ^(ب)						٠,٢
١	-	-	١	١	١	٧,٥
جهاز عرض وحاسوب وجهاز فيديو ^(ب)						٧,٥
٢	-	-	٤	٤	٤	٢,٠
قرص مدمج، ذاكرة للقراءة فقط ذي سرعة عالية ^(ب)						٠,٥
١	-	-	٦	٦	٦	١,٥
قرص صلب Zip/Jazz ^(ب)						٠,٢٥
٤	-	-	١	١	١	١,٢
مشغل شرائط احتياطي خارجي ^(ب)						١,٢
٤	-	-	١	١	١	١,٠
آلة تصوير، لاستخراج بطاقات هوية للعاملين						١,٠

(١)	(٢)	(٣)	(٤)	(٥)=(٣)+(٤)	(٦)	(٧)=(٥)x(٦)
الموجودات الحالية	المشترتات المقترحة لعام ٢٠٠١/٢٠٠٠	تكاليف الاستبدال	تكاليف إضافية	مجموع الوحدات المقترحة	تكاليف الوحدة	مجموع التكاليف
	٥٧	٦١	٥٦	١١٧		٢٥٤,٦
الشحن بنسبة ١٥ في المائة						٣٨,٢
المجموع الفرعي						٢٩٢,٧
مقدم من المخزون الفائض						-
المجموع الفرعي للبند ٧ (ج)						٢٩٢,٧
(د) المولدات الكهربائية						
١٠٠ كيلوفولت أمبير	-	٨	-	٨	١٨,٥	١٤٨,٠
المجموع الفرعي						١٤٨,٠
تكلفة الشحن						٨,٠
المجموع الفرعي						١٥٦,٠
مقدم من المخزون الفائض						(١٤٨,٠)
المجموع الفرعي للبند ٧ (د)						٨,٠
(هـ) معدات المراقبة						
مصباح ضوء موقعي من طراز دراغون ^(٤)	١٠	٥	-	٥	٠,٢٥	١,٣
منظار ٥٠x٨	-	١٠	-	١٠	٠,٣٥	٣,٥
جهاز للمراقبة الليلية	٨	٥	-	٥	٣,٥	١٧,٥
النظام العالمي لتحديد المواقع	١٠	٨	-	٨	٠,٣٥	٢,٨
المجموع الفرعي	٢٨	٢٨	-	٢٨		٢٥,١
الشحن بنسبة ١٥ في المائة						٣,٨
المجموع الفرعي						٢٨,٨
مقدم من المخزون الفائض						-
المجموع الفرعي للبند ٧ (هـ)						٢٨,٨
(و) صهاريج بتزين ومعدات القياس ^(٥)						٥,٢
المجموع الفرعي للبند ٧ (و)						٥,٢
(ز) صهاريج المياه وصهاريج البخاري						-
(ح) المعدات الطبية ومعدات طب الأسنان						-
(ط) أثاث أماكن الإقامة ^(٥)						-
موقد كهربائي ذو أربعة عيون	-	٥	-	٥	٠,٦	٣,٠
أجهزة متنوعة للمطبخ	-	-	-	-	-	٢٤,٠
المجموع الفرعي	-	٥	-	٥		٢٧,٠
الشحن بنسبة ١٥ في المائة						-

(١)	(٢)	(٣)	(٤)	(٥)=(٣)+(٤)	(٦)	(٧)=(٥)x(٦)
الموجودات الحالية	المقترحة لعام ٢٠٠١/٢٠٠٠	تكاليف الاستبدال	تكاليف إضافية	مجموع الوحدات	تكاليف الوحدة	مجموع التكاليف
المجموع الفرعي						
مقدم من المخزون الفائض						
٢٧,٠						
المجموع الفرعي للبند ٧ (ط)						
٢٧,٠						
(ي) معدات التبريد^(٢)						
(٥)	١٥	٢٠	-	٢٠	٠,١٢	٢,٤
ثلاجة صغيرة						
(٥)	١٥	٢٠	-	٢٠	٠,٦٨	١٣,٦
ثلاجة متوسطة ^(٣)						
(٥)	٣	٣	-	٣	٤,٧٥	١٤,٣
وحدة تجميد طاقة ١٠ أطنان						
(٥)	-	٢٠	-	٢٠	١,٢	٢٤,٠
مكيف هواء من وحدتين						
المجموع الفرعي						
٣٣						
الشحن بنسبة ١٥ في المائة						
٥٤,٣						
المجموع الفرعي						
مقدم من المخزون الفائض						
٥٤,٣						
المجموع الفرعي للبند ٧ (ي)						
٥٤,٣						
(ك) معدات متنوعة^(٢)						
(٥)	-	-	-	-	-	٣,٨
أدوات يدوية متنوعة						
(٥)	-	-	-	-	-	٢,٩
أجهزة قياس ومعدات اختبار كهربائية						
(٥)	-	-	-	-	-	٥,٠
معدات اختبار لمكافحة الحرائق						
(٥)	-	-	-	-	-	٣,٥
معدات اختبار المياه						
(٥)	١٠	١٠	-	١٠	١,٠	١٠,٠
طفغايات الحريق						
(٥)	-	-	-	-	-	١١,٥
خوذات كيفلر ومعدات لإزالة الألغام الملازمة						
(٥)	٤	٢	٢	٤	١,١	٤,٤
كاميرا رقمية ^(٣)						
المجموع الفرعي						
١٤						
الشحن بنسبة ١٥ في المائة						
٤١,١						
المجموع الفرعي						
مقدم من المخزون الفائض						
٤١,١						
المجموع الفرعي للبند ٧ (ك)						
٤١,١						
(ل)	-	-	-	-	-	-
معدات الدفاع الميداني						
(م)	-	-	-	-	-	-
قطع الغيار والإصلاح والصيانة						
(ن)	-	-	-	-	-	-
معدات تنقية المياه ^(٢)						
(٥)	-	-	-	-	-	٨,٠
المواد الكيميائية						

(١)	(٢)	(٣)	(٤)	(٥)=(٣)+(٤)	(٦)	(٧)=(٥)x(٦)
الموجودات الحالية	المشترىات المقترحة لعام ٢٠٠١/٢٠٠٠	تكاليف الاستبدال	تكاليف إضافية	مجموع الوحدات المقترحة	تكاليف الوحدة	مجموع التكاليف
(٤)	-	-	-	-	-	٩,٠
(٥)	-	١	-	١	٣٠,٠	٣٠,٠
	-	١	-	١		٤٧,٠
						-
						٤٧,٠
						-
						٤٧,٠
						٦١٠,٩
						-
						-
						٣ ٦٦٧,٩
						-
						٣ ٦٦٧,٩

(أ) حتى ٣٠ حزيران/يونيه ٢٠٠٠.

(ب) لا توجد تكلفة قياسية بالنسبة لهذا الصنف.

(ج) الأرقام غير متوفرة.

(د) استنادا إلى التكاليف الإقليمية، بما فيها تكاليف الشحن، إذ أن الأصناف ستشتري من داخل المنطقة.

المرفق الثالث

الدعم المقدم من بعثة الأمم المتحدة للمراقبة في العراق والكويت
للهيئات التابعة للأمم المتحدة وسائر الهيئات في منطقة البعثة

القسم المقدم للدعم/المهام التي تضطلع بها البعثة	الكيانات المتلقية للدعم
الوحدة الألمانية للدعم الطبي	المراقبون الجغرافيون التابعون لمكتب منسق الأمم المتحدة للشؤون الإنسانية في العراق الذين يعملون بصورة مؤقتة في منطقة البصرة.

المرفق الرابع

تنفيذ التوصيات السابقة للجنة الاستشارية لشؤون الإدارة والميزانية

الاستجابة	الطلب
<p>تم استعراض احتياجات البعثة من الموظفين بتمعن بغية كفاءة أقصى حد من الكفاءة والاقتصاد وخفض تكلفة تعيين موظفين دوليين في وظائف الخدمات العامة. وحدد ملاك الموظفين المقترح للفترة ٢٠٠١-٢٠٠٢ على ضوء نتائج استعراض ملاك الموظفين المدنيين.</p>	<p>١ - توصي اللجنة الاستشارية بإجراء تحليل لتحديد سبب استمرار ارتفاع عدد الشواغر، ومدى تأثير استمرار معدلات الشغور المرتفعة على عمليات البعثة، والحلول الممكنة، بما في ذلك تحديد ما إذا كان من الممكن إلغاء بعض الوظائف المعنية (A/54/841/Add.3، الفقرة ٦)</p>
<p>ينبغي للبعثة كمي تعزز قدراتها في مجال المراقبة والرصد وتقديم الخدمات أن تحافظ على عدد كبير من الموظفين يتناسب مع احتياجات التشغيل. وتعكس عملية إعادة هيكلة العنصر الإداري للفترة ٢٠٠١-٢٠٠٢ إلغاء وظيفة من فئة الخدمات العامة، وتخفيض رتبة وظيفتين من ف - ٥ إلى ف - ٤ وتحويل ٨ وظائف من فئة الخدمات العامة إلى وظائف محلية.</p>	<p>٢ - تكرر اللجنة الاستشارية تأكيد توصيتها بدراسة تأثير استمرار معدلات الشغور المرتفعة على العمليات. (الفقرة ١٤)</p>
<p>يتم التدريب الداخلي للموظفين بالاستعانة بالموارد المتاحة داخل البعثة. وعادة ما يضطلع المقر بالأنشطة التدريبية التي تتم خارج نطاق البعثة.</p>	<p>٣ - توصي اللجنة الاستشارية بإجراء استعراض لأساليب تحديد التكاليف واختيار المدربين. وينبغي تخطيط البرنامج على نحو جيد حتى يستفيد منها أكبر عدد ممكن من أفراد البعثة، كما ينبغي بذل كل ما يمكن من الجهود لتفادي تشتت أنشطة التدريب مما قد يؤدي على المدى الطويل إلى عدم فعالية التكاليف. (الفقرة ١٨)</p>

تنفيذ التوصيات السابقة لمجلس مراجعي الحسابات^(أ)

التوصية	التنفيذ
١ - الشراء، الفقرة ٦٣:	نفذت البعثة التوصية وأعدت خطة شراء على نطاق البعثة للفترة المالية ٢٠٠٠-٢٠٠١ استناداً إلى الميزانية المعتمدة.
٢ - رصد أداء البائعين، الفقرة ١٠٢:	يوصى المجلس بأن تنبه الإدارة البعثات الميدانية إلى الامتثال لأحكام دليل الشراء، التي تستلزم أن تقدم البعثات إلى أقسام مشترياتهما خطط شراء مبنية على تقديرات واقعية.
	يوصى المجلس بضرورة أن تقوم إدارة عمليات حفظ السلام جنباً إلى جنب مع شعبة الشراء بكفالة التزام جميع البعثات الميدانية بالإجراءات المعمول بها فيما يتصل بتقديم التقارير عن أداء البائعين والمتعاقدين.
	التزم قسم المشتريات بالإجراءات المعمول بها لتقديم التقارير عن أداء البائعين بالنسبة لعقدين رئيسيين. وعلاوة على ذلك، دأب كبير موظفي المشتريات على استعراض أداء البائعين، وبشطب من قائمة البائعين المعتمدين لدى البعثة كل من يقصر في الأداء، وفي مواعيد التسليم ولا يلتزم بمواصفات الطلبات.

(أ) الوثائق الرسمية للجمعية العامة، الدورة الرابعة والخمسون، الملحق رقم ٥ والتصويب، (A/54/5) و (Corr.1)، المجلد الثاني، الفصل الثاني.

المرفق السادس

الهيكل التنظيمي

