

A/55/768

الأمم المتحدة

Distr.: General
7 February 2001
Arabic
Original: English

الجمعية العامة



الدورة الخامسة والخمسون
البند ١٤٤ من جدول الأعمال
تمويل بعثة مراقبي الأمم المتحدة في جورجيا

ميزانية بعثة مراقبي الأمم المتحدة في جورجيا للفترة من ١ تموز/يوليه
٢٠٠١ إلى ٣٠ حزيران/يونيه ٢٠٠٢

تقرير الأمين العام

موجز

يتضمن هذا التقرير الميزانية المقترحة لفترة الـ ١٢ شهرا الممتدة من ١ تموز/يوليه ٢٠٠١ إلى ٣٠ حزيران/يونيه ٢٠٠٢ لتغطية نفقات بعثة مراقبي الأمم المتحدة في جورجيا، ويبلغ إجماليها ٦٠٠ ٩٩٤ ٢٦ دولار (صافيها ٧٠٠ ٣٨٢ ٢٥ دولار). ومن مجموع الميزانية يتصل حوالي ٤٩ في المائة من الموارد بتكاليف الأفراد المدنيين. وتستهلك تكاليف التشغيل ٣٠ في المائة من الميزانية، وتعكس تكاليف الأفراد العسكريين ١٤ في المائة، بينما تشكل الاقتطاعات الإلزامية من مرتبات الموظفين ٦ في المائة من المجموع. ويتصل أقل من ١ في المائة من مجموع الموارد بالبرامج الأخرى. وترد في الفقرة ٣ من هذا التقرير الإجراءات التي يتعين أن تتخذها الجمعية العامة.

المحتويات

الصفحة	الفقرات	
٣	٣-١ استعراض عام - أولا
٤	٥-٤ الولاية السياسية للبعثة - ثانيا
٥	١٣-٦ خطة التشغيل واحتياجاتها - ثالثا
٧	 المساهمات المقدمة بموجب اتفاقية مركز البعثة - رابعا
٧	 التبرعات والصناديق الاستمائية - خامسا
٧	 التبرعات - ألف
٨	 الصناديق الاستمائية - باء
٨	١٤ حالة سداد التكاليف للحكومات المساهمة بقوات - سادسا
٨	١٩-١٥ المعدات المملوكة للوحدات والاكتفاء الذاتي - سابعا
٨	١٥ طريقة السداد - ألف
٨	١٩-١٦ الاحتياجات - باء
٩	٤٠-٢٠ الاحتياجات من الموظفين - ثامنا
٩	٤٠-٢٠ التغييرات في الاحتياجات من الموظفين - ألف
١٥	 ملاك الموظفين الحالي والمقترح - باء

المرفقات

١٦	تقدير التكاليف للفترة من ١ تموز/يوليه ٢٠٠١ إلى ٣٠ حزيران/يونيه ٢٠٠١ - الأول
١٦	بيان موجز - ألف
١٨	توزيع الموارد حسب العناصر الرئيسية للتكاليف - باء
١٩	معلومات تكميلية - جيم
٢٤	تقديرات التكاليف للفترة من ١ تموز/يوليه ٢٠٠١ إلى ٣٠ حزيران/يونيه ٢٠٠٢: تحليل - الثاني
٢٤	التكاليف القياسية والتكاليف الخاصة بالبعثة - ألف
٣٨	توزيع الموارد حسب بارامترات تكلفة الميزانية: التكاليف القياسية والتكاليف الخاصة بالبعثة - باء
٣٩	الاحتياجات غير المتكررة - جيم
٤٦	تنفيذ التوصيات السابقة للجنة الاستشارية لشؤون الإدارة والميزانية - الثالث
٤٧	تنفيذ التوصيات السابقة لمجلس مراجعي الحسابات - الرابع
٤٩	المخططات التنظيمية - الخامس
٤٩	العمليات العسكرية - ألف
٥٠	العمليات المدنية - باء
٥١	خريطة

أولا - استعراض عام

١ - يتضمن هذا التقرير الميزانية المقترحة لفترة الـ ١٢ شهرا الممتدة من ١ تموز/يوليه ٢٠٠١ إلى ٣٠ حزيران/يونيه ٢٠٠٢ لتغطية نفقات بعثة مراقبي الأمم المتحدة في جورجيا، ويبلغ إجماليها ٦٠٠ ٩٩٤ ٢٦ دولار (صافيها ٣٨٢ ٧٠٠ ٢٥ دولار).

٢ - وتمثل الاحتياجات المقدرة للفترة الممتدة من ١ تموز/يوليه ٢٠٠١ إلى ٣٠ حزيران/يونيه ٢٠٠٢ انخفاضا قدره ٤,٩ في المائة (٢٠٠ ٤٠٥ دولار) في مجموع الموارد (الإجمالي) بالنسبة للنفقات المخصصة للفترة الحالية الممتدة من ١ تموز/يوليه ٢٠٠٠ إلى ٣٠ حزيران/يونيه ٢٠٠١. ويعكس النقصان المقترح انخفاضا قدره ٢٠,٧ في المائة في تكاليف الأفراد العسكريين، وانخفاضا قدره ١٢,٩ في المائة في تكاليف التشغيل. وهذا النقصان تقابله حزيا زيادة قدرها ٤,٤ في المائة في تكاليف الأفراد المدنيين، وزيادة قدرها ١٥٨,٩ في المائة في البرامج الأخرى، وزيادة قدرها ٦,٨ في المائة في الاقتطاعات الإلزامية من مرتبات الموظفين.

الجدول ١

الموارد المالية

(بآلاف دولارات الولايات المتحدة)

الزيادة/النقصان المقترحة للفترة ٢٠٠١/٢٠٠٠		٢٠٠٢/٢٠٠١	٢٠٠١/٢٠٠٠	٢٠٠٠/١٩٩٩	
النسبة المئوية	المبلغ	تقديرات التكاليف ^(أ)	الاعتمادات المخصصة	النفقات	فئة الإنفاق
(٢٠,٧)	(١ ٠٠٨,٠)	٣ ٨٥٥,٢	٤ ٨٦٣,٢	٣ ٨٦١,٣	الأفراد العسكريون
٤,٤	٥٦٧,٣	١٣ ٣٥٢,٧	١٢ ٧٨٥,٤	٩ ٧٦٠,٣	الأفراد المدنيون
(١٢,٩)	(١ ١٨٣,٧)	٧ ٩٨٥,٨	٩ ١٦٩,٥	٨ ٢٣٣,٩	احتياجات التشغيل
١٥٨,٩	١١٦,٠	١٨٩,٠	٧٣,٠	٣٠,٢	البرامج الأخرى ^(ب)
٦,٨	١٠٣,٢	١ ٦١١,٩	١ ٥٠٨,٧	١ ٢٧٤,٢	الاقتطاعات الإلزامية من مرتبات الموظفين
(٤,٩)	(١ ٤٠٥,٢)	٢٦ ٩٩٤,٦	٢٨ ٣٩٩,٨	٢٣ ١٥٩,٩	إجمالي الاحتياجات ^(ج)
-	-	-	-	-	التبرعات
(٤,٩)	(١ ٤٠٥,٢)	٢٦ ٩٩٤,٦	٢٨ ٣٩٩,٨	٢٣ ١٥٩,٩	المجموع

(أ) ترد في المرفق الثاني - بء معلومات عن توزيع الموارد حسب التكاليف القياسية والخاصة بالبعثة.

(ب) باستثناء الأفراد.

(ج) باستثناء اعتماد لحساب دعم عمليات حفظ السلام وقاعدة الأمم المتحدة للسوقيات في برينديزي.

الجدول ٢

الموارد البشرية

الموارد من الأفراد العسكريين والأفراد المدنيين	٢٠٠٠/١٩٩٩	٢٠٠١/٢٠٠٠	٢٠٠٢/٢٠٠١	الزيادة/(النقصان) خلال الفترة ٢٠٠١/٢٠٠٠
المراقبون العسكريون	١٣٥	١٣٥	١٣٥	-
الموظفون الدوليون	٨٩	٨٩	٩٩	١٠
الموظفون المحليون	١٣٩	١٤٨	١٧٦	٢٨

٣ - وفيما يلي الإجراء الذي يجب أن تتخذه الجمعية العامة:

(أ) اعتماد مبلغ إجماليه ٦٠٠ ٩٩٤ ٢٦ دولار (صافيه ٣٨٢ ٧٠٠ ٢٥ دولار) لتغطية نفقات البعثة لفترة الـ ١٢ شهرا الممتدة من ١ تموز/يوليه ٢٠٠١ إلى ٣٠ حزيران/يونيه ٢٠٠٢؛

(ب) تقسيم المبلغ الوارد في الفقرة ٣ (أ) أعلاه بمعدل شهري إجماليه ٢ ٢٤٩ ٥٥٠ دولارا (صافيه ٢٢٥ ١١٥ ٢ دولارا) إذا ما قرر مجلس الأمن مواصلة ولاية البعثة.

ثانياً - الولاية السياسية للبعثة

(قرار مجلس الأمن ٩٣٧ (١٩٩٤) المؤرخ ٢١ آب/أغسطس ١٩٩٤)

٤ - تتمثل ولاية البعثة فيما يلي:

(أ) رصد تنفيذ الطرفين لاتفاق وقف إطلاق النار والفصل بين القوات، الموقع في موسكو في ١٤ أيار/مايو ١٩٩٤، والتحقق من ذلك؛

(ب) مراقبة عمل قوة حفظ السلام التابعة لرابطة الدول المستقلة في إطار تنفيذ الاتفاق؛

(ج) التحقق، عن طريق المراقبة والدوريات، من عدم بقاء قوات الطرفين في المنطقة الأمنية أو عودتها إليها، وعدم بقاء المعدات العسكرية الثقيلة في المنطقة الأمنية أو في المنطقة المحدودة السلاح أو إعادة إليها؛

(د) رصد مناطق تخزين المعدات العسكرية الثقيلة المسحوبة من المنطقة الأمنية والمنطقة المحدودة السلاح، بالتعاون، عند الاقتضاء، مع قوة حفظ السلام التابعة لرابطة الدول المستقلة؛

(هـ) رصد انسحاب قوات جمهورية جورجيا من وادي كودوري إلى مواقع وراء حدود أبخازيا، جمهورية جورجيا؛

(و) تسيير دوريات منتظمة في وادي كودوري؛

(ز) التحقيق، بناء على طلب أي من الطرفين أو بطلب من قوة حفظ السلام التابعة لرابطة الدول المستقلة، أو بمبادرة من البعثة، في انتهاكات الاتفاق المبلغ عنها أو المزعومة ومحاولة حل هذه الحوادث أو الإسهام في حلها؛

(ح) القيام، ضمن ولايتها، بتقديم التقارير إلى الأمين العام بانتظام، ولا سيما بشأن تنفيذ الاتفاق أو بشأن أي انتهاكات، وتحققها فيها، والإبلاغ كذلك عن التطورات الأخرى ذات الصلة؛

(ط) الحفاظ على اتصالات وثيقة مع طرفي النزاع والتعاون مع قوة حفظ السلام التابعة لرابطة الدول المستقلة، والمساهمة، من خلال وجودها في المنطقة، في تهيئة الظروف المؤدية إلى ضمان عودة آمنة ومنظمة للاجئين والمشردين.

٥ - وتنتهي فترة الولاية الحالية في ٣١ تموز/يوليه ٢٠٠١، طبقا لقرار مجلس الأمن ١٣٣٩ (٢٠٠١) المؤرخ ٣١ كانون الثاني/يناير ٢٠٠١.

ثالثا - خطة التشغيل واحتياجاتها

٦ - ورد بيان بالاحتياجات اللازمة لتسيير عمليات البعثة في تقارير الأمين العام المقدمة إلى مجلس الأمن بتاريخ ١٢ تموز/يوليه ١٩٩٤ (S/1994/818) وفي ١١ أيار/مايو ١٩٩٨ (S/1998/375) وفي ١٠ حزيران/يونيه ١٩٩٨ (S/1998/497).

٧ - ويتألف القوام العسكري للبعثة من ١٣٥ مراقبا عسكريا، ويبلغ مجموع موظفيها المدنيين المأذون بنشرهم ٢٣٧ موظفا (٨٩ موظفا دوليا و ١٤٨ موظفا محليا)، وأثناء فترة الميزانية يقترح زيادة عدد الموظفين المدنيين العاملين في البعثة ٣٨ موظفا (١٠ موظفين دوليين و ٢٨ موظفا محليا).

٨ - وستواصل البعثة في إطار تصورها للعمليات خلال فترة الميزانية عملها على أساس تسيير دوريات محدودة. ولم يخضع هذا التصور، الذي بدأ العمل به في شباط/فبراير ١٩٩٨، إلى أي تغيير هيكلي أو تشغيلي منذ ذلك الحين. وستواصل البعثة عملها في المناطق الأمنية والمناطق المحدودة السلاح في قطاعي زوغديدي وغالي، وفي وادي كودوري. ويُؤمل أن تتيح

الحالة الأمنية استمرار الدوريات اليومية وأنشطة الرصد في كامل المنطقة الخاضعة لمسؤولية البعثة.

٩ - ولضمان قدر معقول من السلامة للعمليات المتنقلة الجارية في المناطق الخاضعة لولاية البعثة، تعتمزم البعثة مواصلة إصلاح وتحديد الطرق والجسور التي تربط بين مختلف مسالك الدوريات. وبالإضافة إلى ذلك، يقترح القيام بحراسة على مدى ٢٤ ساعة في ورشة النقل في غالي التي كانت مسرحا لمحاولات اقتحام وفي مكتب الممثل الخاص للأمين العام الموجود في سوخومي. وكانت ثماني وظائف من الوظائف اللازمة قد نقلت لأغراض أخرى خلال فترة الميزانية افتراضا أن الورشة ستنقل إلى مكان آخر. لكن ذلك لم يحدث.

١٠ - وخلال فترة الميزانية، يقترح أيضا إنشاء وحدة للعمليات الجوية داخل البعثة، ومكتب اتصال في اسطنبول وتحديد الهياكل الأساسية لتكنولوجيا المعلومات في البعثة.

١١ - وعقب سحب الطائرة السويسرية وموظفي الدعم في كانون الأول/ديسمبر ١٩٩٨، ازدادت الحاجة إلى العمليات الجوية وموظفي السلامة لدعم الطائرة التي حُصل عليها بطريقة تجارية. وقد أُسندت هذا المهام إلى المراقبين العسكريين بصفة مؤقتة. غير أنه نظرا لكون هذه المهام لا تقع في نطاق مسؤوليتهم وتؤثر على أدائهم للمهام الموكلة إليهم، تقرر إنشاء وحدة جديدة لنقل هذه الواجبات إلى موظفين مدنيين. وعلاوة على ذلك، يقوم موظف شؤون السلامة الجوية للبعثة بمهام موظف شؤون العمليات الجوية أيضا ويرى أن جوانب السلامة والكفاية في العمليات الجوية قد تتأثر نتيجة لذلك.

١٢ - ومنذ إنشاء البعثة جرى التفكير في إنشاء مكتب اتصال للبعثة في اسطنبول لدعم أنشطة الشراء وعبور المسافرين، لكن الفكرة أُجلت مرارا وتكرارا إذ فُضِّل اتخاذ ترتيبات متنوعة مع المتعاقدين والوكالات. غير أن هذه الترتيبات لم تعد كافية. لذلك يعتمزم إنشاء مكتب صغير، يتألف من موظف دولي وآخر محلي، لتمثيل مصالح البعثة في التعامل مع قوانين الحكومة والمتعاقدين/الوكلاء المتعددين بالإضافة إلى توفير الحماية والمساعدة لموظفي البعثة وأصولها خلال العبور.

١٣ - وفيما يتعلق بمتطلبات تكنولوجيا المعلومات، اتضح أن احتياجات البعثة لم توضح بشكل صحيح إلى وقت قريب جدا. ولم توجد أي تقارير إدارية ولم تعد أي تقارير دقيقة عن الأصول. فعلى سبيل المثال، كما أشير إلى ذلك في تقرير الأداء عن الفترة المنتهية في ٣٠ حزيران/يونيه ١٩٩٩، (A/54/721) حتى متطلبات مشكلة عام ٢٠٠٠ الحاسوبية قُلِّل من شأنها في البداية. ودأبت البعثة أيضا على إعادة تشكيل الحواسيب المكتبية لتعمل كوحدات خدمة وعلى الاعتماد بشدة على مخزون البعثات السابقة لتلبية احتياجاتها من الحواسيب.

وقد كشفت الآن دراسة تقييمية شاملة للحالة الراهنة للبعثة في مجال المعالجة الإلكترونية للبيانات عن وجوب إقامة شبكة موثوقة ترتبط بين القطاعات من أجل تلبية المتطلبات التشغيلية في مجال نقل البيانات، وتمكين معظم البرامج التطبيقية المرحجة للبعثة، مثل نظام مراقبة الأصول الميدانية من العمل في جميع قطاعات البعثة. ويعتزم أيضا التخلي عن إعادة تشكيل الحواسيب المكتبية لتعمل كوحدات خدمة وتوفير المرافق اللازمة للدعم في حالة وقوع خلل في النظام.

رابعاً - المساهمات المقدمة بموجب اتفاقية مركز البعثة

(بدولارات الولايات المتحدة)

الحكومة	المساهمة	القيمة
		١ تموز/يوليه ٢٠٠٠ إلى ١ تموز/يوليه ٢٠٠١ إلى
		٣٠ حزيران/يونيه ٢٠٠١ ٣٠ حزيران/يونيه ٢٠٠٢
جورجيا	لا شيء	

خامساً - التبرعات والصناديق الاستئمانية

ألف - التبرعات

(بدولارات الولايات المتحدة)

الحكومة/المنظمة	التبرع	القيمة
		١ تموز/يوليه ٢٠٠٠ إلى ١ تموز/يوليه ٢٠٠١ إلى
		٣٠ حزيران/يونيه ٢٠٠١ ٣٠ حزيران/يونيه ٢٠٠٢
	لا شيء	

باء - الصناديق الاستثنائية

(بدولارات الولايات المتحدة)

١٤	الصندوق الاستثنائي لدعم تنفيذ اتفاق وقف إطلاق النار والفصل بين القوات الموقع في موسكو في أيار/مايو ١٩٩٤
٦٤ ٤٥٨	الرصيد الختامي حتى ٣٠ حزيران/يونيه ١٩٩٩
(٢ ٤٤٣)	من ١ تموز/يوليه ١٩٩٩ إلى ٣٠ حزيران/يونيه ٢٠٠٠
(صفر)	الإيرادات
	النفقات
٦٢ ٠١٥	الرصيد الختامي حتى ٣٠ حزيران/يونيه ٢٠٠٠
٧٣٦ ٨٢٨	الصندوق الاستثنائي للمفاوضات الرامية إلى إيجاد تسوية شاملة للصراع بين جورجيا وأبخازيا
٢٩ ٠٧٠	الرصيد الختامي حتى ٣٠ حزيران/يونيه ١٩٩٩
(صفر)	من ١ تموز/يوليه ١٩٩٩ إلى ٣٠ حزيران/يونيه ٢٠٠٠
	الإيرادات
	النفقات
٧٦٥ ٨٩٨	الرصيد الختامي حتى ٣٠ حزيران/يونيه ٢٠٠٠

سادسا - حالة سداد التكاليف للحكومات المساهمة بقوات

١٤ - يتألف القوام المأذون به لبعثة مراقبي الأمم المتحدة في جورجيا من مراقبين عسكريين فقط. ومن ثم لا توجد قوات تسدد عنها تكاليف.

سابعا - المعدات المملوكة للوحدات والاكتفاء الذاتي

ألف - طريقة السداد

١٥ - أعربت الحكومة المساهمة عن اعتزامها الاستمرار في التعامل وفقا للمنهجية القديمة المتبعة في سداد تكاليف المعدات المملوكة للوحدات.

باء - الاحتياجات

١ - المعدات الرئيسية

١٦ - هناك احتياجات لتسديد تكاليف معدات رئيسية تتكون من سيارتي إسعاف بقيمة ٢٥ ٢٠٠ دولار.

٢ - المعدات الخاصة

١٧ - هناك احتياجات لتسديد تكاليف معدات طبية خاصة قيمتها ٢٧ ٩٠٦ دولارا.

- ٣ - الاكتفاء الذاتي
 ١٨ - لم يدرج أي اعتماد من أجل الاكتفاء الذاتي في التكاليف التقديرية لفترة الميزانية.
 ٤ - عوامل البعثة
 ١٩ - لم تطبق أي عوامل للبعثة على بعثة مراقبي الأمم المتحدة في جورجيا.

ثامنا - الاحتياجات من الموظفين
 ألف - التغييرات في الاحتياجات من الموظفين

عدد الوظائف		
صافي التغيير	الاحتياجات المقترحة من الموظفين	الملاك الحالي
		الموظفون الدوليون
-	-	وكيل أمين عام
-	١	أمين عام مساعد
-	٢	مد - ٢
-	٢	مد - ١
-	٢	ف - ٥
١	٦	ف - ٤
٢	١٢	ف - ٣
(١)	٤	ف - ٢/١
٢	٢٩	٢٧
		المجموع الفرعي
-	-	فئة الخدمات العامة (الرتبة الرئيسية)
٣	٢٠	١٧
		فئة الخدمات العامة (الرتب الأخرى)
٣	٢٠	١٧
		المجموع الفرعي
٥	٤٣	٣٨
		الخدمة الميدانية
-	٧	٧
		خدمات الأمن
٥	٥٠	٤٥
		المجموع الفرعي
١٠	٩٩	٨٩
		المجموع، الموظفون الدوليون
٢٨	١٧٦	١٤٨
		الموظفون المحليون
		الموظفون الوطنيون
		متطوعو الأمم المتحدة
٢٨	١٧٦	١٤٨
		المجموع الفرعي
٣٨	٢٧٥	٢٣٧
		المجموع

٢٠ - إن التغييرات المقترحة إدخالها على ملاك الموظفين على النحو الوارد في الفرع الثامن - بء من تقرير الأمين العام المؤرخ ٤ شباط/فبراير ٢٠٠٠ (A/54/735)، والتي تمثل زيادة صافية في الوظائف قدرها ٣٨ وظيفة (١٠ وظائف دولية و ٢٨ وظيفة محلية) تشمل ما يلي:

- (أ) ١٤ وظيفة (وظيفة من رتبة ف - ٣، ٣ من وظائف الخدمة الميدانية ووظيفتين من فئة الخدمات العامة و ٨ وظائف من الرتبة المحلية) لقسم الخدمات العامة؛
- (ب) وظيفة من رتبة ف - ٢ لقسم المشتريات؛
- (ج) وظيفة خدمة ميدانية لقسم النقل؛
- (د) وظيفتين (واحدة خدمة ميدانية والأخرى من الرتبة المحلية) لقسم الاتصالات؛
- (هـ) وظيفة من فئة الخدمات العامة لقسم المالية؛
- (و) اثني عشرة وظيفة من الرتبة المحلية لقسم الأمن؛
- (ز) ثلاث وظائف من الرتبة المحلية لمكتب الممثل الخاص للأمين العام/رئيس البعثة؛

- (ح) وظيفتين من الرتبة المحلية لقسم التجهيز الإلكتروني للبيانات؛
- (ط) وظيفة من الرتبة المحلية لمكتب تعزيز حقوق الإنسان وحمايتها؛
- (ي) وظيفة من الرتبة المحلية لمكتب كبير الموظفين الإداريين (ويقترح إنشاء مكتب اتصال في اسطنبول).

٢١ - إضافة إلى ذلك يقترح إعادة تصنيف الوظائف التالية:

- (أ) رفع رتبة وظيفة ف - ٣ في قسم الخدمات العامة إلى ف - ٤؛
- (ب) رفع رتبة وظيفتين ف - ٢ إلى ف - ٣: إحداهما في قسم المالية والأخرى في قسم الأمن.

٢٢ - يرد توزيع تفصيلي حسب المكاتب في الفرع بء أدناه. وتبين بعد الدراسة ولأسباب عملية أنه من المتعذر في الوقت الراهن تحويل أي وظائف من فئة الخدمات العامة إلى وظائف موظفين معينين محليا. بل على العكس، تُقترح ثلاث وظائف من فئة الخدمات العامة من أجل مساعد مالي، ومساعد لشؤون السفر ومساعد لإدارة السجلات. وبسبب طبيعة

مسؤوليات الوظائف، فضلا عن الصعوبة التي تكتنف في بعض الأحيان تنقل الموظفين المحليين بحرية داخل مختلف قطاعات البعثة، يوصى بشدة بأن تكون هذه الوظائف دولية.

٢٣ - قسم الخدمات العامة - يقترح إنشاء وحدة عمليات جوية في قسم الخدمات العامة للاضطلاع بمهام دعم العمليات الجوية التي كان يقوم بها في الماضي المراقبون العسكريون. ويتمثل ملاك الموظفين المقترح في أربع وظائف (وظيفة برتبة ف - ٣، ووظيفة من الخدمة الميدانية ووظيفتين من الرتبة المحلية).

٢٤ - وتوجد حاجة إلى وظيفتين برتبة الخدمة الميدانية لمساعد شؤون المطالبات/حصر الممتلكات ومشرف على مخازن اللوازم. وقد أوصى مجلس مراجعي الحسابات بإنشاء هاتين الوظيفتين على أساس ملاحظة وجود نقص في هذين المجالين.

٢٥ - تقترح وظيفتان من الخدمات العامة لمساعد لشؤون السفر ووظيفة مساعد لإدارة السجلات لمكتب سوخومي. وتوجد حاجة إلى وظيفة مساعد دولي لشؤون السفر لديه خبرة وله معرفة جيدة بقواعد وأنظمة الأمم المتحدة. وقد قسمت مهام هذه الوظيفة خلال الفترة المالية ١٩٩٨-١٩٩٩ بين قسم الخدمات العامة وقسم شؤون الموظفين، ومنحت لموظف محلي في محاولة لتقليل عدد وظائف الخدمات العامة في البعثة. وقد ثبت أن هذا التدبير غير فعال وخاطئ. لذلك يوصى بإعادة هذه الوظيفة على مستوى الخدمة العامة الدولية. وبسبب إلغاء وحدة الإذاعة في عام ١٩٩٩ قسمت مسؤوليات تلقي الرسائل بالفاكس بين سكرتير كبير الموظفين الإداريين وموظف وحدة التسجيل الوحيد. وقد أنشئ الآن مركز للرسائل إلا أنه أنتج عملا إضافيا لوحدة التسجيل التي لا يمكن أن يديرها شخص واحد، ولا يتسنى له الحصول على إحازات أو الغياب لأسباب طارئة أخرى. وبسبب دواعي السرية، يقترح إنشاء وظيفة جديدة من فئة الخدمات العامة لمساعد لإدارة السجلات في سوخومي.

٢٦ - يقترح إنشاء ست وظائف من الرتبة المحلية للوفاء باحتياجات أربعة سائقين ومساعد مراقبة الحركة وسكرتير واحد. ويلزم السائقون الأربعة لتشغيل تسع مركبات، وثلاث شاحنات وشاحنتين لنقل الوقود. وسيقود هؤلاء السائقون هذه المركبات بين القطاعات الثلاثة، وبذلك سيصبح العدد الإجمالي للسائقين في البعثة سبعة. وسيعين مساعد مراقبة الحركة في غالي لإدارة حركة الشحن والموظفين، وهي مهمة يقوم بها حاليا مراقبون عسكريون. وتلزم وظيفة جديدة لتقديم الدعم إلى رئيس قسم الخدمات العامة والاتصال بالأقسام الأخرى.

٢٧ - قسم المشتريات - لاحظ مجلس مراجعي الحسابات أن النقص في قسم المشتريات في ملاك الموظفين يؤثر تأثيراً سلبياً في عمله. ولذلك يوصي بإضافة موظف مشتريات برتبة ف - ٢. وسينشأ عن هذه الوظيفة الإضافية هيكلًا إشرافياً مناسباً سيُتيح بدوره لكبير موظفي المشتريات وضع خطة مشتريات فعالة وقابلة للتنفيذ بغية تحسين كفاءة العمل. لذلك يقترح إنشاء وظيفة جديدة برتبة ف - ٢.

٢٨ - قسم الاتصالات - تلزم وظيفة واحدة من فئة الخدمة الميدانية ووظيفة واحدة من الرتب المحلية في قسم الاتصالات. وسيشغل وظيفة الخدمات الميدانية فني إضافي لجهاز اللاسلكي لمنطقة زوغديدي حيث توجد قاعدة سوقيات البعثة. وتوجد ازدواجية في مرافق الاتصالات الموجودة في مقر سوخومي والمرافق الموجودة في زوغديدي. وهذه المرافق منتشرة في منطقة زوغديدي العامة، وتتألف من معدات اتصالات بالغة الأهمية وباهظة الثمن. ويوجد حالياً فني لاسلكي واحد في زوغديدي مسؤول عن هذه المعدات والإشراف على فنيي الاتصالات المحليين الثلاثة. إضافة إلى ذلك، وبما أن زوغديدي تقع على الجانب الآخر من خط وقف إطلاق النار من سوخومي، يصبح المرور بين الموقعين متعذراً في حالة إغلاقه، وهذا يحول دون الحصول على المساعدة الداعمة لسوخومي. لذلك فإن الحصول على فنيين لاسلكيين مؤهلين في زوغديدي ضرورة عملية.

٢٩ - توجد حاجة لتشغيل لوحة التحويلات الهاتفية في سوخومي من الساعة ٩/٠٠ إلى الساعة ٢١/٠٠ من يوم الاثنين إلى يوم الجمعة ومن الساعة ١١/٠٠ إلى الساعة ٢٠/٠٠ يومي السبت والأحد. ولا يوجد حالياً سوى عامل لوحة واحد، وقد ثبت أن ذلك غير كاف، وبخاصة لا يوجد في البعثة بريد صوتي. لذلك يوصى بإنشاء وظيفة ثانية لعامل لوحدة التحويلات الهاتفية.

٣٠ - قسم النقل - ينصح كل من مكتب الرقابة الداخلية ومجلس مراجعي الحسابات بإنشاء وظيفة مشرف على مخازن النقل. ويؤيد هذه التوصية أيضاً المدير الإداري لنظام مراقبة الأصول الميدانية باعتبارها مطلباً مهماً للتعامل بفعالية مع الإدارة الجيدة لأصول النقل، وتدريب الموظفين المعيّنين. وكلما أنشئت وظيفة الخدمة الميدانية سيطلب من شاغل هذه الوظيفة أيضاً تقديم المشورة بشأن مسائل ميزانية النقل، وتحديد المستويات ورصد استخدام قطع الغيار فضلاً عن الشروع في جرد الممتلكات.

٣١ - قسم المالية - تلزم وظيفة جديدة لمساعد مالي (فئة الخدمات العامة) لإدارة حساب العهدة في زوغديدي فضلاً عن الاضطلاع بالمهام المالية الأخرى المتعلقة بزوغديدي وغالي. وهي تشمل صرف المدفوعات للموظفين والبائعين في هذين القطاعين.

٣٢ - مكتب الممثل الخاص للأمين العام - تلزم ثلاث وظائف محلية في هذا المكتب: وظيفتان لمحلل إعلامي ووظيفة واحدة لعامل تنظيف. وسيعين المحللان الإعلاميان في تبليسي وزوغديدي لرصد وسائل الإعلام المحلية والدولية وإعداد إحاطات يومية لاستخدامها من قبل الإدارة والموظفين. ومنذ قدوم الممثل الخاص الحالي نشطت عملية السلام، الأمر الذي أثار كثيرا من الاهتمام بأنشطة البعثة. وإنشاء هاتين الوظيفتين بشكل متفرغ من شأنه أن يحسن من قدرة البعثات على جمع المعلومات.

٣٣ - ونظرا للسرية التي تنسم بها المواد وللشواغل الأمنية. يعتقد أنه من الضروري أن يقوم بمهام التنظيف في مكتب الممثل الخاص عامل يتمتع بولاء للأمم المتحدة لا متعاقد خارجي. ومن شأن ذلك أيضا أن يقلل من تواتر تغيير الموظفين. لذلك يلزم إنشاء وظيفة محلية.

٣٤ - مكتب تعزيز حقوق الإنسان وحماتها - يوجد مقر هذا المكتب في المدينة حيث يعمل موظفو الفئة الفنية الدوليون يوميا بشكل غير متفرغ. ويلزم أن يبقى هذا المكتب مفتوحا أمام السكان المحليين حتى يمكن تحديد المواعيد على نحو منتظم والمساعدة على توفير ترجمة الوثائق من اللغة الأبخازية إلى اللغة الروسية بانتظام، لذلك يقترح إنشاء وظيفة محلية لموظف استقبال متفرغ.

٣٥ - مكتب كبير الموظفين الإداريين - كما ذكر في الفقرة ١٠ أعلاه تحتاج البعثة إلى إنشاء مكتب اتصال في اسطنبول. وستخصص لهذا الموقع وظيفة موجودة من فئة الخدمة المحلية. فضلا عن ذلك، يلزم إنشاء وظيفة محلية أيضا لتنسيق الأنشطة مع المقاولين/الوكالات في اسطنبول، والمساعدة في عمليات المشتريات ونقل الشحنات وتقديم الدعم إلى الموظفين في مجال النقل. وسيفي ذلك أيضا بالحاجة إلى مهارات الترجمة من التركية إلى الانكليزية وبالعكس.

٣٦ - قسم الأمن - تلزم اثنتا عشرة وظيفة لحراس أمن من الرتبة المحلية. وخلال فترة الميزانية الممتدة من ١ تموز/يوليه إلى ٣٠ حزيران/يونيه ٢٠٠٠، خصصت ٤٣ وظيفة محلية في البعثة لحراس الأمن. أما في فترة الميزانية الحالية الممتدة من ١ تموز/يوليه ٢٠٠٠ إلى ٣٠ حزيران/يونيه ٢٠٠١، فقد افترض أنه بسبب النقل المزمع لورشة النقل الموجودة في غالي، فلن يلزم حراس الأمن. وأعيد توزيع الوظائف لتلبية احتياجات أخرى في البعثة. ولسوء الحظ ثبت أن هذا الافتراض خاطئ، وتبين بعد وقوع محاولة سطو مؤخرا ضرورة زيادة أمن المعدات الباهظة الثمن في هذا الموقع. ويلزم إعادة الوظائف الثماني، لكفالة وجود حراسة على مدى الأربع والعشرين ساعة. إضافة إلى ذلك، تلزم أربع وظائف لحراس أمن محليين في مكتب الممثل الخاص للأمين العام في سوخومي.

٣٧ - رفع رتبة وظيفة - رئيس قسم الخدمات العامة (ف - ٣) - لا توجد وظيفة رئيس خدمات الدعم المتكاملة أو وظيفة كبير موظفي السوقيات في البعثة. ويضطلع رئيس قسم الخدمات العامة بمسؤولية إدارة الوحدات وضمان فعاليتها التشغيلية التالية: الاستلام والتفتيش واللوازم وإدارة المواد، ومراقبة الممتلكات والمخزون ومراقبة الحركة في أربعة مواقع والسفر والإقامة والمطالبات وإدارة السجلات والحقبيبة والسجل والسجلات. وسيضطلع شاغل هذه الوظيفة أيضا بمسؤولية وحدة العمليات الجوية المقترح إنشاؤها في هذا التقرير. ورهنا بالموافقة على المقترحات الواردة، سيزداد عدد موظفي قسم الخدمات العامة بما مجموعه ١٤ وظيفة (ست وظائف دولية وثمانى وظائف محلية) خلال فترة الميزانية.

٣٨ - بسبب ازدياد عدد الموظفين الذين يجري الإشراف عليهم وارتفاع مستوى المسؤوليات تبعا لهذا الازدياد يوصى برفع رتبة الوظيفة من ف - ٣ إلى ف - ٤.

٣٩ - رفع رتبة وظيفة - الموظف المالي (ف - ٢) - لا تتفق رتبة وظيفة الموظف المالي الحالية وهي ف - ٢ مع المسؤوليات المنوطة بهذه الوظيفة. إذ يعمل شاغل هذه الوظيفة رئيسا لوحدة الحسابات. ولهذا فهو مسؤول عن حسابات البعثة التي تشمل الإشراف على العمليات المالية لمكاتب القطاع الأربعة. ويعمل شاغل الوظيفة أيضا بوصفه نائب كبير الموظفين الماليين، حيث يضطلع بمسؤولياته في غيابه. علاوة على ذلك تضاعفت ميزانية البعثة تقريبا خلال فترتي الميزانية السابقتين، مما أسفر عن ارتفاع مستوى المساءلة. لذلك يوصى برفع رتبة هذه الوظيفة إلى ف - ٣.

٤٠ - رفع رتبة وظيفة - قائد حرس الأمن (ف - ٢) - يضم قسم الأمن حاليا ٥٨ وظيفة، لذلك فهو أضخم قسم في البعثة. وقد أضيفت غالبية هذه الوظائف خلال السنة المالية ١٩٩٨-١٩٩٩، عندما سعى الأمين العام، بموافقة مجلس الأمن، إلى تحسين حماية موظفي البعثة وأصولها. ويقترح أيضا زيادة ١٢ وظيفة محلية لهذا القسم في هذا التقرير. علاوة على ذلك، فقد عملت البعثة في جو من عدم الاستقرار خلال السنوات، وتمر حاليا بالمرحلة الرابعة من التأهب الأمني بعد أن تعرضت لعدد من الحوادث الأمنية، ويشكل ذلك مهمة ملحة لتنسيق جميع مسائل الأمن في أربعة مواقع مختلفة لكفالة السلامة النسبية لجميع موظفي البعثات وممتلكاتها. لذلك يوصى برفع رتبة هذه الوظيفة إلى رتبة ف - ٣.

باء - ملاك الموظفين الحالي والمقترح

الموظفون الوطنيون	الموظفون المحلون	المجموع	الخدمات العامة والفئات ذات الصلة				الفئة الفنية وما فوقها						رئيس الأمين العام	الممثل للأمين العام ورئيس البعثة			
			خدمات الأمن	الرتب الأخرى	الرتبة الرئيسية	الخدمة الميدانية	ف-٢/ ف-١	ف-٣	ف-٤	ف-٥	مد-١	مد-٢			الأمين العام المساعد		
-	-	٤	٤	٢	٢	-	-	٤	-	-	٢	-	-	١	١	-	الممثل الخاص للأمين العام ورئيس البعثة
-	-	٧	٤	٢	٢	-	-	٤	-	-	٢	-	-	١	١	-	الحالي المقترح
-	-	٢٨	١	-	١	-	-	١	-	-	-	-	-	١	-	-	مكتب كبير المراقبين العسكريين
-	-	٢٨	١	-	١	-	-	١	-	-	-	-	-	١	-	-	الحالي المقترح
-	-	-	٢	-	٢	-	-	٧	-	٥	-	١	١	-	-	-	مكتب الشؤون السياسية والمدينة
-	-	-	٢	-	٢	-	-	٧	-	٥	-	١	١	-	-	-	الحالي المقترح
-	-	١	-	-	-	-	-	٢	١	-	-	١	-	-	-	-	مكتب تعزيز وحماية حقوق الإنسان
-	-	٢	-	-	-	-	-	٢	١	-	-	١	-	-	-	-	الحالي المقترح
-	-	١١٥	٥٥	٥	١٢	-	٣٨	١٣	٤	٥	٣	-	١	-	-	-	الإدارة والتنظيم
-	-	١٣٩	٦٣	٥	١٥	-	٤٣	١٥	٣	٧	٤	-	١	-	-	-	الحالي المقترح
-	-	١٤٨	٦٢	٧	١٧	-	٣٨	٢٧	٥	١٠	٥	٢	٢	٢	١	-	المجموع
-	-	١٧٦	٧٠	٧	٢٠	-	٤٣	٢٩	٤	١٢	٦	٢	٢	٢	١	-	الحالي المقترح

المرفق الأول

تقديرات التكاليف للفترة من ١ تموز/يوليه ٢٠٠١ إلى
٣٠ حزيران/يونيه ٢٠٠١

ألف - بيان موجز

(بآلاف دولارات الولايات المتحدة)

(٤)	(٣)	(٢)	(١)	
تقديرات التكاليف غير المتكررة	مجموع التقديرات	المبالغ المخصصة (ب)(ج)	النفقات ^(د)	وجه الإنفاق
١ تموز/يوليه ٢٠٠١ إلى ٣٠ حزيران/يونيه ٢٠٠٢	١ تموز/يوليه ٢٠٠١ إلى ٣٠ حزيران/يونيه ٢٠٠١	١ تموز/يوليه ٢٠٠٠ إلى ٣٠ تموز/يوليه ٢٠٠١	١ تموز/يوليه ١٩٩٩ إلى ٣٠ حزيران/يونيه ٢٠٠٠	
				أولا - الأفراد العسكريون
-	٣٧٤٧,٠	٤٧٧٠,١	٣٥٧٨,٦	١ - المراقبون العسكريون
-	١٥,١	-	١٤,٨	٢ - الوحدات العسكرية
-	-	-	-	٣ - التكاليف الأخرى المتصلة بالأفراد العسكريين
-	٥٣,١	٥٣,١	٢٢٧,٩	(أ) المعدات المملوكة للوحدات
-	-	-	-	(ب) الاكتفاء الذاتي
-	٤٠,٠	٤٠,٠	٤٠,٠	(ج) تعويضات الوفاة والعجز
-	٩٣,١	٩٣,١	٢٦٧,٩	المجموع الفرعي، البند ٣
-	٣٨٥٥,٢	٤٨٦٣,٢	٣٨٦١,٣	المجموع، وجه الإنفاق الأول
				ثانيا - الأفراد المدنيون
-	-	-	-	١ - الشرطة المدنية
-	١٣٣٥٢,٧	١٢٧٨٥,٤	٩٧٦٠,٣	٢ - الموظفون الدوليون والمحليون
-	-	-	-	٣ - متطوعو الأمم المتحدة
-	-	-	-	٤ - الموظفون المقدمون من الحكومات
-	-	-	-	٥ - مراقبو الانتخابات المدنيين
-	١٣٣٥٢,٧	١٢٧٨٥,٤	٩٧٦٠,٣	المجموع، وجه الإنفاق الثاني
				ثالثا - احتياجات التشغيل
٢٤٠,٠	٩٩٢,٦	١٠٧٢,٥	١٠٦١,٣	١ - أماكن العمل/الإقامة
٤٥٩,٠	٤٥٩,٠	٢٠٠,٠	١٦٦,٨	٢ - عمليات إصلاح الهياكل الأساسية
٣٣,٩	١٠٢٥,٥	٣٣٩٨,٤	٢٨١٧,٤	٣ - عمليات النقل
-	٢٧٦١,٥	٢٤٣٧,٧	٢١٨٠,٦	٤ - العمليات الجوية
-	-	-	-	٥ - العمليات البحرية
٢٢٠,٩	٧٥٨,٩	٧٧١,١	٧٧٩,٥	٦ - الاتصالات
٨٥٤,٥	٩٨٠,٥	٤٨٢,٧	٤٢٩,٢	٧ - المعدات الأخرى
-	٧٧٧,٨	٥٧٧,١	٥١٧,٧	٨ - اللوازم والخدمات

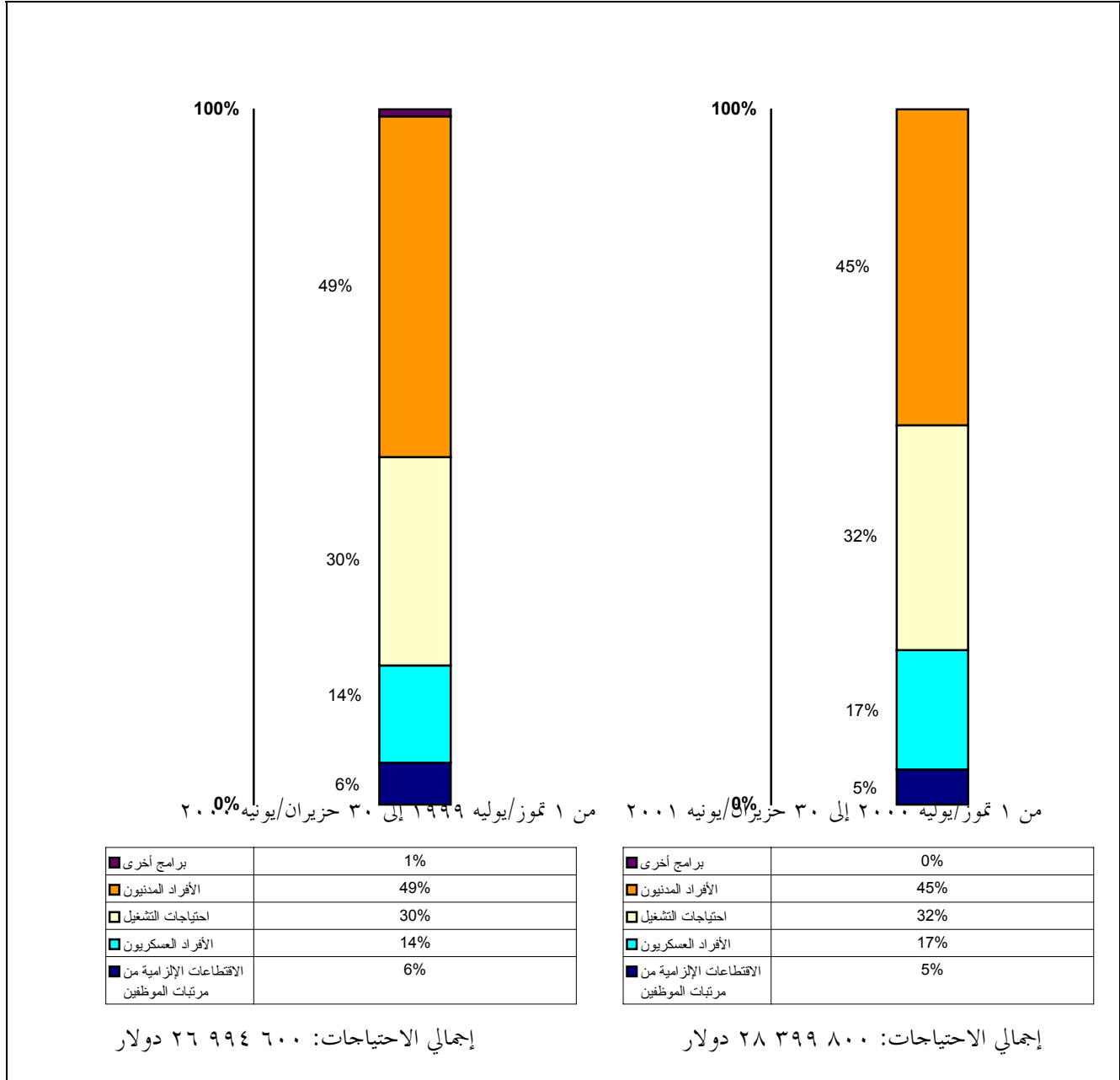
(٤)	(٣)	(٢)	(١)	
١ تموز/يوليه ٢٠٠١ إلى ٣٠ حزيران/يونيه ٢٠٠٢	١ تموز/يوليه ٢٠٠٠ إلى ٣٠ حزيران/يونيه ٢٠٠١	١ تموز/يوليه ٢٠٠٠ إلى ٣٠ حزيران/يونيه ٢٠٠١	١ تموز/يوليه ١٩٩٩ إلى ٣٠ حزيران/يونيه ٢٠٠٠	
تقديرات التكاليف غير المتكررة	مجموع التقديرات	المبالغ المخصصة (ب)(ج)	النفقات ^(د)	وجه الإنفاق
-	-	-	-	٩ - النقل الجوي والسطحي
-	-	-	-	(أ) نقل المعدات المملوكة للوحدات
-	٢٣٠,٠	٢٣٠,٠	٢٨١,٤	(ب) الشحن التجاري وأجرة النقل
-	٢٣٠,٠	٢٣٠,٠	٢٨١,٤	المجموع الفرعي، البند ٩
١ ٨٠٨,٣	٧ ٩٨٥,٨	٩ ١٦٩,٥	٨ ٢٣٣,٩	المجموع، وجه الإنفاق الثالث
-	-	-	-	رابعا - برامج أخرى
-	-	-	-	١ - اللوازم والخدمات المتصلة بالانتخابات
-	٥,٠	٢٠,٠	٠,٧	٢ - برامج الإعلام
-	١٨٤,٠	٥٣,٠	٢٩,٥	٣ - برامج التدريب
-	-	-	-	٤ - برامج إزالة الألغام
-	-	-	-	٥ - المساعدات المقدمة لتزعم السلاح والتسريح
-	١٨٩,٠	٧٣,٠	٣٠,٢	المجموع، وجه الإنفاق الرابع
-	-	-	-	خامسا - قاعدة الأمم المتحدة للسوقيات في برينديزي
-	-	-	-	سادسا - حساب دعم عمليات حفظ السلام
-	١ ٦١١,٩	١ ٥٠٨,٧	١ ٢٧٤,٢	سابعا - الاقتطاعات الإلزامية من مرتبات الموظفين
١ ٨٠٨,٣	٢٦ ٩٩٤,٦	٢٨ ٣٩٩,٨	٢٣ ١٥٩,٩	إجمالي الاحتياجات، وجه الإنفاق من الأول إلى السابع
-	(١ ٦١١,٩)	(١ ٥٠٨,٧)	(١ ٢٧٤,٢)	ثامنا - الإيرادات الآتية من الاقتطاعات الإلزامية من مرتبات الموظفين
١ ٨٠٨,٣	٢٥ ٣٨٢,٧	٢٦ ٨٩١,١	٢١ ٨٨٥,٧	صافي الاحتياجات، وجه الإنفاق من الأول إلى الثامن
-	-	-	-	تاسعا - التبرعات العينية (المدرجة في الميزانية)
-	-	-	-	عاشرا - التبرعات العينية (غير المدرجة في الميزانية)
١ ٨٠٨,٣	٢٦ ٩٩٤,٦	٢٨ ٣٩٩,٨	٢٣ ١٥٩,٩	المجموع

(أ) على نحو ما هو وارد في المرفق الأول من تقرير الأداء (A/55/682). ولا يشمل مبلغ ١ ٥٤١ ٧٥٩ دولارا لحساب دعم عمليات حفظ السلام ومبلغ ٣٠٢ ٣٢٠ دولارا لقاعدة الأمم المتحدة للسوقيات في برينديزي.

(ب) استنادا إلى الاعتماد الذي نص عليه قرار الجمعية العامة ٥٤/٢٧١ المؤرخ ١٥ حزيران/يونيه ٢٠٠٠.

(ج) باستثناء مبلغ ٥٣٢ ٤٢٥ دولارا الذي خصص لحساب دعم عمليات حفظ السلام ومبلغ ٨٦٥ ٢٢٢ دولارا لتمويل قاعدة الأمم المتحدة للسوقيات في برينديزي.

باء - توزيع الموارد حسب العناصر الرئيسية للتكاليف (أ) (ب)



(أ) تمثل البرامج الأخرى أقل من نسبة ١ في المائة من مجموع الموارد.

(ب) المجموع قد لا يصل ١٠٠ في المائة بسبب التقريب.

جيم - معلومات تكميلية

١ - تستند الميزانية المقترحة للفترة المالية ٢٠٠٢/٢٠٠١ إلى قوام يضم ١٣٥ مراقبا عسكريا أذن به مجلس الأمن في قراره ٩٣٧ (١٩٩٤) المؤرخ ٢١ تموز/يوليه ١٩٩٤، وروعي في حسابها عامل تبديل للموظفين بنسبة ١٥ في المائة. وتغطي احتياجات المراقبين العسكريين تكلفة السفر للتناوب عند انتهاء فترة الخدمة العادية. وروعي في حساب التكاليف التقديرية للموظفين الدوليين معدل شغور مقداره ١٠ في المائة. وقد حُسبت أجور الأفراد المعيّنين لفترة محددة (المجموعة ٣٠٠) استنادا إلى جدول مرتبات جديد سار اعتبارا من ١ تموز/يوليه ٢٠٠٠. ويقدر أنه سيجري توظيف ٥٥ في المائة من الموظفين من الفئة الفنية وفترة الخدمات الميدانية بوصفهم معيّنين من قبل البعثة. ويشمل تكاليف الموظفين المحليين معدل شغور مقداره ٥ في المائة.

الأفراد العسكريون

المبلغ المخصص: ٢٠٠ ٨٦٣ ٤ دولار؛ التقدير: ٢٠٠ ٨٥٥ ٣ دولار؛

الفرق: (١ ٠٠٨ ٠٠٠ دولار)

٢ - يتصل النقصان البالغ ١ ٠٠٨ ٠٠٠ دولار تحت هذا البند بانخفاض الاحتياجات المتعلقة بالمراقبين العسكريين (١ ٠٢٣ ١٠٠ دولار)، التي قابلتها الاحتياجات المتعلقة بالوحدات العسكرية (١٥ ١٠٠ دولار).

المراقبون العسكريون

٣ - يرجع التغيير الذي طرأ تحت هذا البند إلى رصد اعتماد لتلبية احتياجات المراقبين العسكريين على أساس عامل تبديل بنسبة ١٥ في المائة إزاء القوام المأذون به البالغ ١٣٥ فردا. ويأخذ ذلك في الاعتبار النشر الفعلي الذي بلغ متوسطه ١٠٢ من المراقبين خلال الفترات المالية الثلاث السابقة.

الوحدات العسكرية

٤ - رصد اعتماد لإعادة إنشاء حصص الإعاشة لحالات الطوارئ خلال فترة الميزانية هذه.

الأفراد المدنيون

المبلغ المخصص: ٤٠٠ ٧٨٥ ١٢ دولار؛ التقدير: ٧٠٠ ٣٥٢ ١٣ دولار؛

الفرق: ٥٦٧ ٣٠٠ دولار

٥ - يعود سبب الزيادة التي بلغت ٣٠٠ ٥٦٧ دولار تحت هذا البند إلى ازدياد الاحتياجات المتعلقة بالموظفين الدوليين والمحليين.

الموظفون الدوليون والمحليون

٦ - تتعلق التقديرات بما مجموعه ٩٩ موظفا دوليا و ١٧٦ موظفا محليا، شاملة رفع رتبة ثلاث وظائف من الفئة الفنية وزيادة ٣٨ وظيفة (١٠ وظائف دولية و ٢٨ وظيفة محلية). وتقدر تكاليف الموظفين الدوليين على أساس معدلات التكاليف القياسية في نيويورك بالنسبة لـ ٥٩ موظفا. وحسبت أجور ٤٠ موظفا دوليا عينوا بموجب عقود محدودة المدة على أساس جدول مرتبات جديد، سار اعتبارا من ١ تموز/يوليه ٢٠٠٠. وتشير التقديرات إلى أن ٥٥ في المائة من الموظفين في الفئة الفنية وفئة الخدمات الميدانية يصنفون بوصفهم معينين من قبل البعثة. وتعكس المرتبات المحلية جدول المرتبات المنقح الساري اعتبارا من ١ نيسان/أبريل ٢٠٠٠ والمطبق في منطقة البعثة، وبالنسبة لموظف واحد بالمعدلات المطبقة في إسطنبول. ويراعى في حساب الاعتماد المخصص للمرتبات والتكاليف العامة للموظفين وبدل الإقامة المخصص للبعثة للموظفين الدوليين معدل شغور بمقدار ١٠ في المائة. كما يراعى في حساب المبلغ المخصص لبدل الإقامة المخصص للبعثة معدل منقح أقل لمنطقة البعثة بأكملها، مع مخصص مرصود لثمانية موظفين بالمعدل المطبق في تبليسي.

الاحتياجات التشغيلية

المبلغ المخصص: ٥٠٠ ١٦٩ ٩ دولار؛ التقدير: ٨٠٠ ٩٨٥ ٧ دولار؛

الفرق: (٧٠٠ ١٨٣ ١ دولار)

٧ - يشمل التقدير البالغ ٨٠٠ ٩٨٥ ٧ دولار الاحتياجات من التكاليف غير المتكررة البالغة ٣٠٠ ٨٠٨ ١ دولار، على النحو الوارد تفصيله في المرفق الثاني - جيم.

٨ - ويُعزى النقصان البالغ ٧٠٠ ١٨٣ ١ دولار تحت هذا البند إلى انخفاض الاحتياجات البالغ ٤٦٥ ٠٠٠ ٢ دولار بالنسبة لأماكن العمل (٧٩ ٩٠٠ دولار)، وعمليات النقل (٢ ٣٧٢ ٩٠٠ دولار)، والاتصالات (١٢ ٢٠٠ دولار)، يقابله زيادة في الاحتياجات قدرها ٣٠٠ ٢٨١ ١ دولار لعمليات إصلاح الهياكل الأساسية (٢٥٩ ٠٠٠ دولار)، والعمليات الجوية (٣٢٣ ٨٠٠ دولار)، وللمعدات الأخرى (٤٩٧ ٨٠٠ دولار)، واللوازم والخدمات (٢٠٠ ٧٠٠ دولار).

أماكن العمل والإقامة

٩ - رُصد اعتماد لتغطية تكاليف استئجار أماكن العمل، واعتماد غير متكرر لتعديل وتحديد أماكن العمل، على النحو الوارد في المرفق الثاني - جيم، ومن أجل لوازيم وخدمات الصيانة والمرافق. ويعزى الانخفاض في الاحتياجات إلى الحجم الأصغر لمشاريع التجديد المقررة.

إصلاح الهياكل الأساسية

١٠ - رُصد اعتماد من أجل إصلاح أجزاء من عدة طرق وجسور على امتداد منطقة عمليات البعثة بغية تيسير أنشطة الدوريات التي يقوم بها المراقبون العسكريون. وترد التفاصيل في المرفق الثاني - جيم.

عمليات النقل

١١ - تشمل التقديرات اعتمادا غير متكرر يبلغ ٣٣ ٩٠٠ دولار لمركبتين. ورُصد اعتماد لقطع الغيار، وعمليات الإصلاح والصيانة، والبتزين ومواد التشحيم فضلا عن التأمين على المركبات.

١٢ - وأخذت في الاعتبار عند حساب الاعتماد الأقل تحت هذا البند الاحتياجات الطفيفة اللازمة لشراء مركبات والنقصان في الاحتياجات من قطع الغيار. وستكون مجموعة المركبات للفترة من ١٧٩ مركبة من المركبات المملوكة للأمم المتحدة عقب عمليات الشطب الضرورية، مقارنة بمجموعة المركبات البالغة ٢٠٤ مركبات في الفترة الحالية. وتدخل في التقديرات أيضا في الحسبان الزيادة في تكلفة الوقود.

العمليات الجوية

١٣ - تعزى الزيادة البالغة ٨٠٠ ٣٢٣ دولار في تكلفة العمليات الجوية إلى التغييرات في الترتيبات التعاقدية بالنسبة للطائرات الثابتة الأجنحة وإلى حدوث زيادة في تكلفة الوقود من ٠,٢٠ دولار للتر الواحد إلى ٠,٣٩ دولار للتر.

معدات أخرى

١٤ - يشمل التقدير الوارد تحت هذا البند احتياجات غير متكررة تبلغ ٨٥٤ ٥٠٠ دولار على النحو الوارد في المرفق الثاني جيم. ورُصد اعتماد من أجل أثاث المكاتب، ومعدات المكاتب، ومعدات التجهيز الإلكتروني للبيانات، ومعدات وقطع غيار متنوعة، والإصلاح والصيانة لمعدات متعددة. وتواصل البعثة استبدال الأثاثات ومعدات المكاتب القديمة التي عفا عليها الزمن وتغطية تكاليف الموظفين الإضافيين المقترحين في هذا التقرير. وتتصل

الاحتياجات الزائدة المتعلقة بمعدات التجهيز الإلكتروني للبيانات بحواسيب خدمة الشبكة والمحولات والعناصر ذات الصلة بما فضلا عن استبدال الحواسيب التي ورد معظمها من بعثات منتهية والتي أصبحت الآن بالية أو معطوبة نتيجة لاستهلاكها. ويضع التقدير في الاعتبار أيضا تطوير شبكة الاتصالات لنقل البيانات، ويوفر مرافق احتياطية تستخدم في حالة حدوث عطل رئيسي في الشبكة ويغطي الاحتياجات من الموظفين الإضافيين المقترحين هنا.

١٥ - وتشمل الاحتياجات تحت بند المعدات المتنوعة معدات السلامة والأمن المتعلقة بالحرائق. ورصد اعتماد لقطع الغيار والإصلاحات والصيانة يعكس قرار البعثة الاحتفاظ بمستويات عالية من المخزونات بسبب الصعوبات في تحديد موفري الخدمات في منطقة البعثة.

اللوازم والخدمات

١٦ - تتعلق بصفة رئيسية الزيادة تحت هذا البند بالخدمات التعاقدية المتعلقة بخدمات النظافة وإزالة النفايات، والأدوات المكتنية واللوازم الطبية بما يتناسب مع الزيادة المقترحة في ملاك الموظفين.

برامج أخرى

المبلغ المخصص: ٧٣ ٠٠٠ دولار؛ المبلغ المقدر: ١٨٩ ٠٠٠ دولار؛

الفرق: ١١٦ ٠٠٠ دولار

١٧ - تعزى الزيادة تحت هذا البند إلى زيادة تبلغ ١٣١ ٠٠٠ دولار لأغراض التدريب، يقابلها انخفاض يبلغ ١٥ ٠٠٠ دولار لبرامج الإعلام.

برامج الإعلام

١٨ - من المتوقع أن يصنف الاحتياج السابق المتعلق بالخدمات التعاقدية تحت هذا البند ضمن واجبات الوظيفتين المقترحتين محللي وسائط الإعلام.

برامج التدريب

١٩ - يشمل التدريب المقرر احتياجات جديدة في ميادين مثل السلامة الجوية، والعمليات الجوية، والتعامل مع السلع الخطرة.

الاقطاعات الإلزامية من مرتبات الموظفين

المبلغ المخصص: ١ ٥٠٨ ٧٠٠ دولار؛ المبلغ المقدر: ١ ٦١١ ٩٠٠ دولار؛

الفرق: ١٠٣ ٢٠٠ دولار

٢٠ - يمثل المبلغ المدرج في الميزانية تحت هذا البند الفرق بين الأجر الإجمالي والأجر الصافي، أي مقدار الاقطاعات الإلزامية من مرتبات الموظفين التي يخضع لها موظفو الأمم المتحدة وفقا للنظام الأساسي لموظفي الأمم المتحدة. ويراعى في حساب تكاليف الاقطاعات الإلزامية من مرتبات الموظفين معدل شعور بنسبة ١٠ في المائة بالنسبة للموظفين الدوليين و ٥ في المائة بالنسبة للموظفين المحليين.

الإيرادات الآتية من الاقطاعات الإلزامية من مرتبات الموظفين

المبلغ المخصص: (١ ٥٠٨ ٧٠٠ دولار)؛ المبلغ المقدر: (١ ٦١١ ٩٠٠ دولار)؛

الفرق: (١٠٣ ٢٠٠ دولار)

٢١ - قيدت الاحتياجات المتعلقة بالاقطاعات الإلزامية من مرتبات الموظفين المدرجة تحت وجه الإنفاق السابع لحساب هذا البند بوصفها إيرادات آتية من الاقطاعات الإلزامية من مرتبات الموظفين وسيجري قيدها لحساب صندوق معادلة الضرائب الذي أنشأته الجمعية العامة في قرارها ٩٧٣ ألف (د - ١٠) المؤرخ ١٥ كانون الأول/ديسمبر ١٩٥٥. وتفيد لحساب الدول الأعضاء مبالغ في الصندوق تناسب معدلات اشتراكها في ميزانية بعثة مراقبي الأمم المتحدة في جورجيا.

المرفق الثاني

تقديرات التكاليف للفترة من ١ تموز/يوليه ٢٠٠١ إلى

٣٠ حزيران/يونيه ٢٠٠٢: تحليل

ألف - التكاليف القياسية والتكاليف الخاصة بالبعثة

الوصف	الطلبات السابقة	متوسط القوام	التكلفة القياسية	التقديرات المقترحة			شروح
				تكلفة الوحدة أو التكلفة اليومية	التكلفة الشهرية	التكلفة السنوية	
(بدولارات الولايات المتحدة)							
١ - بدل الإقامة المخصص للبعثة							
(أ) تبليسي							
الأيام الـ ٣٠ الأولى	١٥٠		٠	١٥٠		يسري هذا المعدل اعتباراً من ١ تموز/يوليه ١٩٩٦	
بعد ٣٠ يوماً	١٢٩		٠	٩٥		يسري هذا المعدل اعتباراً من ٣١ كانون الثاني/يناير ٢٠٠١	
(ب) المواقع الأخرى							
الأيام الـ ٣٠ الأولى	٨٥		٠	٨٥		يسري هذا المعدل اعتباراً من ١٦ كانون الأول/ديسمبر ١٩٩٤	
بعد ٣٠ يوماً	٨٥		٠	٧٠		يسري هذا المعدل اعتباراً من ٣١ كانون الثاني/يناير ٢٠٠١	
(ج) بدل السفر ضمن منطقة البعثة							
المراقبون العسكريون	٣ ٠٠٠		٠	٣ ٠٠٠			
٢ - السفر							
المراقبون العسكريون	١ ٧٠٠		٠	١ ٧٠٠		متوسط تكلفة السفر ذهاباً وإياباً	
٣ - الأفراد العسكريون							
المراقبون العسكريون	١٣٥	١١٥				يشمل معامل دوران قدره ١٥ في المائة فيما يتعلق بالقوام المأذون به البالغ ١٣٥ مراقباً	
٤ - بدل الملابس واللوازم الشخصية							
المراقبون العسكريون	٢٠٠		٢٠٠	٢٠٠			
٥ - حصص التمويينية							
حصص الإعاشة الجماعية	-	١١	١٠			تغطي ٨٥ في المائة من المراقبين العسكريين و ١٠٠ في المائة من الموظفين الدوليين لمدة ٧ أيام	

الوصف	الطلبات السابقة	متوسط القوام	التقديرات المقترحة			شرح
			التكلفة السنوية	التكلفة الشهرية	تكلفة الوحدة أو التكلفة اليومية	
(بدولارات الولايات المتحدة)						
٦ - المعدات المملوكة للوحدات						
المعدات الرئيسية	٢٥ ٢٠٠			٢٥ ٢٠٠		
المعدات الخاصة	٢٧ ٩٠٦			٢٧ ٩٠٦		
٧ - تعويضات الوفاة والعجز	٤٠ ٠٠٠		٤٠ ٠٠٠		٤٠ ٠٠٠	استنادا إلى نسبة ١ في المائة من متوسط قوام المراقبين العسكريين
٨ - الأفراد المدنيين						
الموظفون الدوليون	٨٠	٨٩				يشمل معامل شغور بنسبة ١٠ في المائة فيما يتعلق بالقوام المقترح البالغ ٩٩ موظفا
الموظفون المحليون	١٤١	١٦٦				يشمل معامل شغور بنسبة ٥ في المائة فيما يتعلق بالقوام المقترح البالغ ١٧٥ موظفا
الموظفون المحليون (تركيا)	-	١				وظيفة مقترحة للمكتب في اسطنبول
٩ - الموظفون المحليون						
(أ) جورجيا/أبخازيا						
المرتب الصافي	٥ ٩٠٧		٥		٧ ٤٩٤	يسري جدول المرتبات الجديد اعتبارا من ١ نيسان/أبريل ٢٠٠٠
التكاليف العامة للموظفين	٢ ١٤٤		٢		٢ ٧٠٩	تسأل من ٢٧٨ دولارا لإعانة التأمين الصحي و ١ ٤٦٢ دولارا للمعاش التقاعدي و ٩٦٩ دولارا لبدل الخدمة
الاقطاعات الإلزامية من مرتبات الموظفين	١ ٣٨٦		١		١ ٧٥٨	يسري جدول المرتبات الجديد اعتبارا من ١ نيسان/أبريل ٢٠٠٠
بدل خاص	٤٢٠				-	لا حاجة إلى رصد اعتماد
(ب) تركيا						
المرتب الصافي	-		١٧		٠٠٨	يستند إلى جدول المرتبات الساري في الوقت الحالي في اسطنبول
التكاليف العامة للموظفين	-		٨		٧٢٣	تسأل من ٥٠٣ دولارات لإعانة التأمين الصحي و ٣ ٤٠٦ دولارات للمعاش التقاعدي و ٤ ٨١٤ دولارا لبدلات التعيين والإعالة واللغة
الاقطاعات الإلزامية من مرتبات الموظفين	-		٤		٥٩٢	
١٠ - المساعدة المؤقتة العامة	-		٣٢		٨٣٢	ثمان عمال للأشغال العامة لمدة ٩ أشهر بواقع ٤٥٦ دولارا لكل منهم في الشهر

الوصف	الطلبات السابقة	متوسط القوام	التكلفة القياسية	التقديرات المقترحة		شرح
				التكلفة الشهرية	التكلفة السنوية	
(بدولارات الولايات المتحدة)						
١١ - بدل العمل في أماكن خطيرة						
الموظفون الدوليون	١ ٠٠٠		٠	١ ٠٠٠		يسري هذا المعدل اعتباراً من ١ حزيران/يونيه ١٩٩٨
الموظفون المحليون	١ ١٨١		٢٠ في المائة من المرتب الصافي	١ ٤٩٩		استناداً إلى نسبة ٢٠ في المائة من المرتب الصافي
١٢ - الخبراء الاستشاريون	٨ ٠٠٠		٠	-		لا حاجة إلى رصد اعتماد
١٣ - العمل الإضافي	١٨ ٠٠٠		٠	١٥ ٠٠٠		التعديل يستند إلى التجربة
١٤ - تكاليف السفر لأسباب أخرى						
سفر رئيس البعثة	٤٢ ٠٠٠		٠	٤٨ ٩٠٠		يشمل سفر المساعد الخاص
سفر كبير موظفي الشؤون الإدارية إلى نيويورك	٦ ٥٠٠		٠	٨ ٠٠٠		يغطي رحلتين ذهاباً وإياباً
موظف حقوق الإنسان	-		٠	٤ ٠٠٠		يغطي رحلتين إلى جنيف والعودة منها
السفر داخل منطقة البعثة	٦٢ ٠٠٠		٠	١١٤ ١٠٠		التعديل يستند إلى التجربة، ويشمل السفر لأغراض الشراء
سفر موظفي إدارة عمليات حفظ السلام:	٢٥ ١٠٠		٠			
الموظف السياسي/العسكري			٠	٦ ٨٣٤		يغطي رحلتين ذهاباً وإياباً
الاحصائيون الإداريون			٠	٦ ٨٣٤		يغطي رحلتين ذهاباً وإياباً
أخصائيو النقل والإمداد			٠	٦ ٨٣٤		يغطي رحلتين ذهاباً وإياباً
أخصائيو الطيران	٥ ٧٠٠		٠	٣ ٤١٧		يغطي رحلتين ذهاباً وإياباً
مكتب خدمات الرقابة الداخلية	١٨ ٤٠٠		٠	١٨ ٤٠٠		
الفريق الطبي	٥ ٧٠٠		٠	-		
١٥ - استئجار أماكن العمل						
سخومي - مكتب الممثل الخاص للأمين العام	٢ ٥٠٠		٠	٣ ٠٠٠		زيادة في الإيجار قدرها ٢٠ في المائة
المقر المدني في سخومي	١٣ ٥٨٠		٠	١٣ ٨٨٠		غرفتان إضافيتان
مكتب حقوق الإنسان	٢٧٥		٠	٣٠٠		يشمل توفير حيز مولد كهرباء
مكتب تبليسي	٤ ٥٠٠		٠	٥ ٠٠٠		زيادة في الإيجار قدرها ١١ في المائة

الوصف	الطلبات السابقة	متوسط القوام	التكلفة القياسية	التقديرات المقترحة		شرح
				تكلفة الوحدة أو التكلفة اليومية	التكلفة الشهرية	
(بدولارات الولايات المتحدة)						
مكتب اسطنبول	-	0	0	3 000		إنشاء مكتب لتسهيل عمليات مراقبة الحركة
مكتب أدلر	200	0	0	400		تنصل الزيادة بالموقع الجغرافي (منطقة سوتشي)
مكتب قطاع غالي	600	0	0	600		
مقر غالي	3 000	0	0	3 000		
قاعدة النقل والإمداد في زوغديدي	4 160	0	0	4 500		زيادة في الإيجار قدرها 8 في المائة
امتداد قاعدة النقل والإمداد في زوغديدي	-	0	0	1 000		مطلوب لزيادة حيز انتظار السيارات
ورشة النقل في غالي	300	0	0	360		
قاعدة الأفرقة في دزفاري	150	0	0	180		يراعى فيما يتعلق باستئجار قواعد الأفرقة ومواقع معيدات الإرسال وموقع المراقبة وجود زيادة في الإيجار قدرها 20 في المائة
قاعدة الأفرقة في كارخاتي	200	0	0	240		
قاعدة الأفرقة في زيمو بارغبي	100	0	0	120		
قاعدة الأفرقة في إنفوريجيس	100	0	0	120		
موقع معيدات الإرسال في بيتسوندا	150	0	0	180		
موقع معيدات الإرسال في غالي	150	0	0	180		
موقع معيدات الإرسال في أوتشامتشيرا	150	0	0	180		
موقع معيدات الإرسال في زوغديدي	150	0	0	180		
موقع معيدات الإرسال في آباناغدارا	200	0	0	240		
موقع معيدات الإرسال في كودوري	-	0	0	400		موقع جديد
موقع معيدات الإرسال في سيناسكي هيل	-	0	0	240		الشيء نفسه
موقع معيدات الإرسال في سوخومي	300	0	0	300		

الوصف	الطلبات السابقة	متوسط القوام	التكاليف القياسية	التقديرات المقترحة			شرح
				تكاليف الوحدة أو التكلفة اليومية	التكاليف الشهرية	التكاليف السنوية	
(بدولارات الولايات المتحدة)							
موقع معيادات الإرسال في توارتشيلي	١٥٠	٠	٠	-	-	أغلق في حزيران/يونيه ٢٠٠٠	
موقع معيادات الإرسال في غوداوتا	١٥٠	٠	٠	-	-	أغلق في حزيران/يونيه ٢٠٠٠	
موقع المراقبة في كودوري	٥٠٠	٠	٠	٦٠٠	-		
برج التلفزيون في سخومي	١٥٠	٠	٠	٢٠٠	-		
غرفة معدات الإذاعة والتلفزيون في زوغديدي	-	٠	٠	١٥٠	-	احتياج حديد	
مركز الشرطة في دراندا	١٥٠	٠	٠	١٨٠	-		
برج الإرسال والاستقبال بموجات متناهية القصر	١٥٠	٠	٠	-	-	أغلق في حزيران/يونيه ٢٠٠٠	
١٦ - لوازم الصيانة	٣ ٢٠٠	٠	١٠ في المائة من الإنجاز	٣ ٨٧٣	-	يتصل بالتغيير الذي طرأ على الإنجاز	
١٧ - خدمات الصيانة	٣ ٢٠٠	٠	١٠ في المائة من الإنجاز	٣ ٨٧٣	-	يتصل بالتغيير الذي طرأ على الإنجاز	
١٨ - المرافق							
الكهرباء	٦٠٨	٠	٠	٣ ١٠٠	-	يعزى إلى الاحتياجات الإضافية اللازمة لمكثي عالي وزوغديدي	
المياه	٣٤٢	٠	٠	٤١٠	-		
الغاز ووقود التدفئة	٨,٣٣	٠	٠	١٠	-		
وقود مولدات الكهرباء	٨ ٥٧٥	٠	٠	١٠ ٠٠٠	-	زيادة في الاستعمال وزيادة في سعر الديزل قدرها ٠,٥ من الدولار للتر	
الصرف الصحي	٩٢	٠	٠	١١٠	-		
الكهروسين	٦٢٥	٠	٠	٧٥٠	-		
زيت محرك مولدات الكهرباء	١ ٥٤٢	٠	٠	١ ٨٥٠	-	التعديل يستند إلى التجربة	
١٩ - المركبات							
(أ) المركبات المملوكة للأمم المتحدة							
مركبات من النوع العسكري	٣٨	٣٨				بعد تنفيذ عمليات الشطب المقررة سيصل قوام أسطول المركبات إلى ١٧٩ مركبة مملوكة للأمم المتحدة	
مركبات من النوع المدني	١٢٦	١٤٨					

الوصف	الطلبات السابقة	متوسط القوام	التقديرات المقترحة			شروح
			التكلفة القياسية	تكلفة الوحدة أو التكلفة اليومية	التكلفة الشهرية	
(بدولارات الولايات المتحدة)						
سيارات إسعاف	٤	٦				
مقطورات	١٤	٩				
(ب) المركبات المملوكة للوحدات						
مركبات من النوع العسكري	٢	٢				من المقرر شطب سيارتين من الإسعاف واستبدالهما
(ج) مركبات مستأجرة	-	-				
٢٠ - قطع العيار وأعمال صيانة المركبات						
مركبات من النوع العسكري	٥٠٠		٥٠٠	٥٠٠		
مركبات جديدة	١٠٠		١٠٠	١٠٠		
مركبات مستعملة	٣٥٠		٥٠٠/٣٥٠	٣٥٠		
مقطورات	٨٠		٨٠	٨٠		
مركبات فائضة	-		-	١٠.٠٠٠		تكلفة تجديد مركبتين في طريقهما للعودة إلى قاعدة الأمم المتحدة للنقل والإمداد في برينديزي، إيطاليا
٢١ - البترين						
مركبات من النوع المدني	٠,٨٠		٢,٠٥	٢٥٠		٢٥٠ لترا شهريا لكل مركبة بواقع ٢٥ سنتا للتر
مركبات من النوع العسكري	١,٩٧		٢,٤٦	٣٠٠		٣٠٠ لتر شهريا لكل مركبة بواقع ٢٥ سنتا للتر
٢٢ - مواد تشحيم المركبات						
	١٠ في المائة من قيمة البترين		١٠ في المائة من قيمة البترين	١٠ في المائة من قيمة البترين		
٢٣ - التأمين على المركبات						
مركبات من النوع المدني	٢٠٠		٥٧٥	٢٠٠		
مركبات من النوع العسكري	٣٥٠		٥٧٥	٣٥٠		
سيارات إسعاف	٢٠٠		٥٧٥	٢٠٠		
٢٤ - طائرات الهليكوبتر M18	٢	٢				
٢٥ - ساعات الطيران الشهرية						
طائرة الهليكوبتر رقم ١	٣٥	٣٠				

شرح	التقديرات المقترحة				متوسط القوام	الطلبات السابقة	الوصف
	التكلفة السنوية	التكلفة الشهرية	تكلفة الوحدة أو التكلفة اليومية	التكلفة القياسية			
(بدولارات الولايات المتحدة)							
					٣٢,٥	٣٥	طائرة الهليكوبتر رقم ٢
			٢٥		٢٥	٢٥	٢٦ - ساعات الطيران الإضافية الشهرية (لكل طائرة) M18
							٢٧ - استئجار طائرات الهليكوبتر وساعات الطيران الأساسية
١٢٤ ٤٤٣ دولارا لكل ساعة بمعدل ٣٥ ساعة شهريا.	٣٧ ٣٣٣		٤٨ ٠٠٠			٣٨ ١٣٤	طائرة الهليكوبتر رقم ١
١ ١٥٢,٢٥ دولارا لكل ساعة بمعدل ٣٢,٥ ساعة شهريا	٣٧ ٤٤٨		٥٢ ٠٠٠			٣٨ ١٣٤	طائرة الهليكوبتر رقم ٢
							٢٨ - استئجار طائرات الهليكوبتر وساعات الطيران الإضافية
لا توجد رسوم إضافية	-		٠			١ ٢٥٠	طائرة الهليكوبتر رقم ١
	-		٠			١ ٢٥٠	طائرة الهليكوبتر رقم ٢
							٢٩ - وقود طائرات الهليكوبتر
٧٠٠ لتر لكل ساعة بسعر ٣٩ سنتا للتر لمدة ٥٥ ساعة	١٥ ٠١٥		١٦ ٣١٩			٨ ٤٠٠	طائرة الهليكوبتر رقم ١
٧٠٠ لتر لكل ساعة بسعر ٣٩ سنتا للتر لمدة ٥٧,٥ ساعة	١٥ ٦٩٧		١٧ ٠٦٠			٨ ٤٠٠	طائرة الهليكوبتر رقم ٢
							٣٠ - مواد التشحيم لطائرات الهليكوبتر
		١٠ في المائة من الوقود	١٠ في المائة من الوقود			١٠ في المائة من الوقود	طائرة الهليكوبتر رقم ١
		١٠ في المائة من الوقود	١٠ في المائة من الوقود			١٠ في المائة من الوقود	طائرة الهليكوبتر رقم ٢
							٣١ - النقل إلى منطقة البعثة والإعادة منها
تغيير في الترتيبات التعاقدية	٥٤ ٠٠٠		٣٥ ٠٠٠			٦٠ ٠٠٠	طائرة الهليكوبتر رقم ١
النقل إلى منطقة البعثة فقط (مبلغ يسدد مرة واحدة)	١١ ٠٠٠		٣٥ ٠٠٠			٣١ ٥٠٠	طائرة الهليكوبتر رقم ٢
							٣٢ - الطلاء
تغيير في الترتيبات التعاقدية	١٠ ٠٠٠		١٠ ٠٠٠			١٠ ٠٠٠	طائرة الهليكوبتر رقم ١

الوصف	الطلبات السابقة	متوسط القوام	التقديرات المقترحة			شرح
			التكلفة القياسية	تكلفة الوحدة أو التكلفة اليومية	التكلفة الشهرية	
(بدولارات الولايات المتحدة)						
طائرة هليكوبتر رقم ٢	٥ ٠٠٠		١٠ ٠٠٠		٥ ٠٠٠	
٣٣ - التأمين على طائرات هليكوبتر M18 (لكل طائرة)	٤ ٠٠٠		٠		٤ ٠٠٠	على أساس المعدلات الحالية
٣٤ - الطائرات الثابتة الأجنحة AN-26	١	١				
٣٥ - ساعات الطيران الشهرية AN-26	٨٥		٥٠			
٣٦ - استئجار الطائرات الثابتة الأجنحة - الساعات المقررة AN-26	١٥ ٠٠٠		٣٥ ٠٠٠		٣٠ ١٠٠	٦٠٢ من الدولارات في الساعة بمعدل ٥٠ ساعة شهريا
٣٧ - استئجار الطائرات الثابتة الأجنحة، الساعات الإضافية AN-26	٧ ٥٢٥		٠			لا توجد رسوم إضافية لساعات إضافية قدرها ٣٥ ساعة شهريا
٣٨ - وقود الطائرات الثابتة الأجنحة AN-26	٢٥ ٥٠٠		٣٢ ٨٩٥		٤٠ ٨٠٠	بمعدل ٢٠٠ لتر في الساعة بسعر ٠,٤٠ سنتا للتر لمدة ٨٥ ساعة
٣٩ - مواد تشحيم الطائرات الثابتة الأجنحة AN-26	١٠ في المائة من الوقود		١٠ في المائة من الوقود		١٠ في المائة من الوقود	
٤٠ - النقل إلى منطقة العنفة والإعادة منها	٢٠ ٠٠٠		٢٠ ٠٠٠		٢١ ٠٠٠	حسب المنصوص عليه في العقد
٤١ - الطلاب	٥ ٠٠٠		١٠ ٠٠٠		٥ ٠٠٠	الشيء نفسه
٤٢ - التأمين على الطائرات الثابتة الأجنحة AN-26	٤ ٠٠٠		٠		٤ ٠٠٠	
٤٣ - الاحتياجات الأخرى للعمليات الجوية						
(أ) طائرات هليكوبتر						
البديل المخصص للطواقم	-		٠		٣ ٠٠٠	لكل طائرة هليكوبتر
الناولة الأرضية	٣ ١٤٠		١ ٥٠٠		٤ ٨٢٠	
خدمات مراقبة حركة المرور الجوي	١ ٦٨٠		٠		٤ ٨٢٠	
(ب) الطائرات الثابتة الأجنحة						

الوصف	الطلبات السابقة	متوسط القوام	التقديرات المقترحة			شروح
			التكلفة السنوية	التكلفة الشهرية	تكلفة الوحدة أو التكلفة اليومية	
(بدولارات الولايات المتحدة)						
البديل المخصص للطاقم	١٨ ٠٦٠			٣ ٠٠٠		احتياجات خارج البعثة
المناولة الأرضية	١٦ ٧٢٣		١ ٥٠٠	١٦ ٧٢٣		
خدمات مراقبة حركة المرور الجوي	٥٠ ٠٠٠			٣٠ ٠٠٠		خدمات الملاححة الجوية ليبروكوتترول
٤٤ - قطع غيار أجهزة الاتصالات ولوازمها						تعديلات تستند إلى التجربة
بطاريات، ١٢ فولت للطاقة الاحتياطية	١٢ ٠٠٠			-		
بطاريات ١٢ فولت لمخطة القاعدة	-			١٠ ٠٠٠		
شاحنات بطاريات	٣ ٠٠٠			٢ ٠٠٠		
بطاريات لأجهزة اللاسلكي اليدوية	١٠ ٠٠٠			٥ ٠٠٠		
هوائيات نقالة	٦ ٠٠٠			٥ ٠٠٠		
ألواح ومعدات ووحدات معيارية لأجهزة الإرسال والاستقبال	٤٠ ٠٠٠			١٥ ٠٠٠		
قطع غيار لمقاسم الهاتف	٢٠ ٠٠٠			-		
أدوات وأجهزة هاتفية	٣ ٠٠٠			٣ ٠٠٠		
أجهزة وصل، وصناديق، وأسلاك اختبار	٦ ٠٠٠			٢ ٠٠٠		
أسلاك للتوصيل الداخلي والخارجي	٧ ٠٠٠			٧ ٠٠٠		
أسلاك إرسال، مهائبات	٦ ٠٠٠			-		
قطع غيار لأجهزة الهاتف الريفية	١٠ ٠٠٠			-		
إصلاح أجهزة مودم ووحدات معيارية ساتلية	٨ ٠٠٠			٩ ٠٠٠		
ألواح احتياطية لتنظيم الموجات المتناهية القصر	٣ ٠٠٠			٢٠ ٠٠٠		
قطع غيار ووحدات معيارية للإرسال المتعدد	١٠ ٠٠٠			١٥ ٠٠٠		
هوائيات متساممة للمحطات ولمعدات الإرسال	٥ ٠٠٠			٣ ٠٠٠		

الوصف	الطلبات السابقة	متوسط القوام	التقديرات المقترحة			شرح
			التكلفة القياسية	تكلفة الوحدة أو التكلفة اليومية	التكلفة الشهرية	
(بدولارات الولايات المتحدة)						
مئينات لهوائيات التردد العالي جدا	١ ٠٠٠				٢ ٠٠٠	
قطع غيار ومعدات التركيب	٥ ٠٠٠				٤ ٠٠٠	
إصلاح و قطع غيار لمعدات الفاكسيميلي	١٢ ٠٠٠				-	
قطع غيار لوحات الأجهزة الرقمية ذات الموجات المتناهية القصر	١٠ ٠٠٠				-	
مشابك بطاريات، ومكبر صوت، وسماعات رأس، وألواح، ومعدات، ووحدة قياسية	-				٣ ٠٠٠	
صناديق كرون، وواقيات للحوامد	-				٣ ٠٠٠	
ألواح ساتلية، ووحدة معيارية، ومهايئات، ومعدات دليل	-				٢٥ ٠٠٠	
موجات للإرسال، ووصلات	-				١٥ ٠٠٠	
كابلات بموصلين، ومفاتيح تحويل	-				١٠ ٠٠٠	
قطع غيار لمعدات الفيديو والمعدات السمعية	-				٨ ٠٠٠	
قطع غيار للمعدات غير القياسية	-				١٠ ٠٠٠	
٤٥ - الاتصالات التجارية						
جهاز مرسل بجيب حزمي عالمي	١٢ ٢٩٠		٠		١٧ ٦٦٧	زيادة في أجهز الجهاز
تكاليف استئجار خط، من قاعدة الأمم المتحدة للنقل والإمداد في برينديزي إلى جنيف	٨١٢		٠		-	يرد الاعتماد المرصود له تحت بند التجهيز الالكتروني للبيانات
إمارسات - ألف	١ ٠٠٠		٠		-	لا توجد احتياجات
إمارسات - ميم	١ ٠٠٠		٠		-	الشيء نفسه
نظام تحديد الموقع في العالم	٤ ٠٠٠		٠		-	الشيء نفسه
هاتف/مقسم نيويورك	٣ ٦٦٧		٠		٤ ١٦٧	مكالمات بالفاكس أو الهاتف عن طريق خط الربط بنيويورك
هاتف/شبكة اتصالات	٣ ٦٦٧		٠		-	لا توجد احتياجات

الوصف	الطلبات السابقة	متوسط القوام	التكلفة القياسية	التقديرات المقترحة		شرح
				التكلفة الشهرية	التكلفة السنوية	
(بدولارات الولايات المتحدة)						
رسوم الهاتف الخليوي	٢ ٠٠٠	٠	٠	٦ ٦٦٧		يشمل الخط الأرضي المحلي وخدمات الإنترنت والنظام العالمي للاتصالات النقال (GSM) المقدمة محلياً إلى مكتب الممثل الخاص للأمين العام في تبليسي
رسوم البريد	٣٣٣	٠	٠	٤١٧		التعديل يستند إلى التجربة
الحقيبة الدبلوماسية	١ ٠٠٠	٠	٠	١ ٢٥٠		الشيء نفسه
رسوم Iridium Worldphone	١ ٠٠٠	٠	٠	-		لا توجد احتياجات
تكاليف استعمال الإنترنت عن طريق قاعدة الأمم المتحدة للنقل والإمداد	٥٠٠			-		تسدرج ضمن رسوم الخطوط المستأجرة
٤٦ - قطع غيار المعدات الأخرى وأعمال إصلاحها وصيانتها						
التجهيز الإلكتروني لليبيانات	-			١ ٨٠٠		أغفل الاحتياج في الفترة السابقة
المعدات المكتبية	١ ٥٠٠	٠	٠	٢ ٥٠٠		التعديل يستند إلى التجربة
معدات التبريد	١ ٥٠٠	٠	٠	١ ٥٠٠		
مولدات الكهرباء	٤ ١٦٧	٠	٠	٥ ٠٠٠		زيادة استعمال المولدات وقدمها
أجهزة التلفزيون والفيديو	٢٥٠	٠	٠	-		يرد الاعتماد المرصود له تحت بند معدات الاتصالات
٤٧ - خدمات مراجعة الحسابات						
مراجعة الحسابات الخارجية	٧٤ ١٠٠	٠	٠	٦٧ ٨٠٠		مجلس مراجعي الحسابات
٤٨ - الخدمات التعاقدية						
أعمال النظافة	-	٠	٠	٤٨ ٠٠٠		تغطي تكاليف ٨ من عمال النظافة بواقع ٥٠٠ دولار شهرياً لكل منهم
النقل	٣ ٠٠٠	٠	٠	٧ ٢٠٠		رسوم استعمال سيارات الأجرة بعد السدوام للموظفين الخليين في سوخومي وزوغديدي
إزالة القمامة	٥٠٠	٠	٠	١ ٠٠٠		لمكاتب سوخومي وزوغديدي وغالي
٤٩ - خدمات المعالجة الإلكترونية لليبيانات						
رسوم الخطوط المستأجرة/الربط بالإنترنت	٨١٢			١ ٠٨٣		تشمل ربط قاعدة الأمم المتحدة للنقل والإمداد في برينديزي بالإنترنت
نظام صن	٧ ٥٠٠			٧ ٥٠٠		

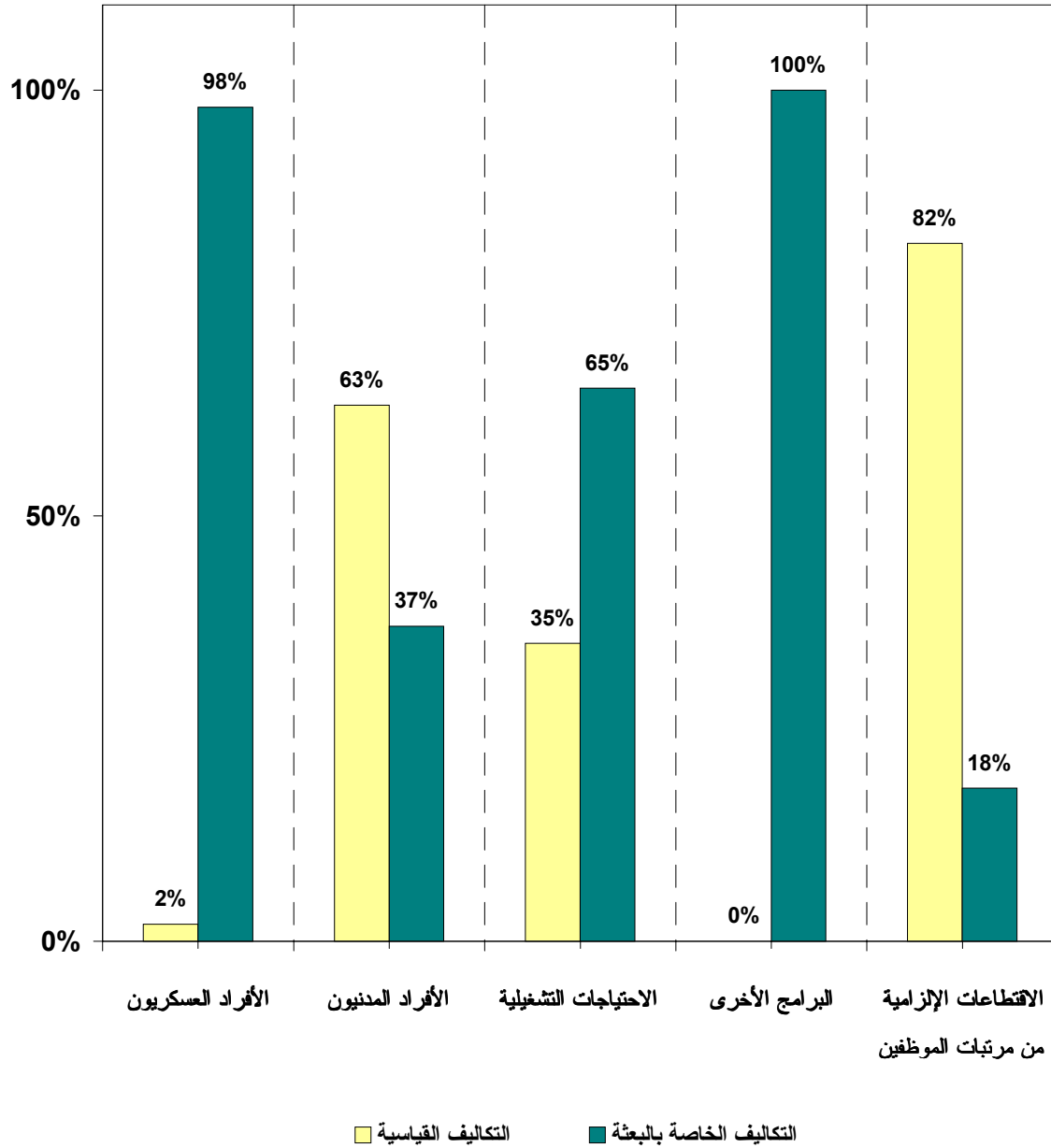
الوصف	الطلبات السابقة	متوسط القوام	التقديرات المقترحة			شرح
			التكلفة السنوية	التكلفة الشهرية	تكلفة الوحدة أو التكلفة اليومية	
(بدولارات الولايات المتحدة)						
نظام ريالي	٧ ٥٠٠		١ ٥٠٠			
لوتس نوتس	١٨ ١٧٠		-			تمت تغطيتها تحت بند البرامجيات
آرسي سرف	٥ ٢٩٠		٨ ٠٠٠			زيادة في عدد حواسيب خدمة الشبكة
٥٠ - خدمات الأمن						
اتفاق الخدمة الخاصة	٤٣ ٣٠٠	٥٠-١	٤٣ ٣٠٠			توفير الحماية للشخصيات البارزة خلال المشاورات
٥١ - العلاج الطبي والخدمات الطبية	١١,٩٧	١	٢,٤٤			التعديل على أساس تجربة البعثة
٥٢ - المطالبات والتسويات	١	١	١			
٥٣ - الضيافة الرسمية	٥ ٨٠٠	٥٠-١	٥ ٨٠٠			
٥٤ - خدمات متنوعة أخرى						
رسوم مصرفية	٧٠ ٠٠٠	٥٠-١	٧٥ ٠٠٠			
رسوم التأشيرات والجوازات	٥ ٠٠٠	٥٠-١	٥ ٠٠٠			
خدمات أخرى	-	٥٠-١	٢٠ ٠٠٠			تشمل خدمة الحقيبة والطباعة واختبار عينات التربة والمياه
٥٥ - القرطاسية واللوازم المكتبية	١٥	١٥	٣٥			تشمل لوازم التجهيز الإلكتروني للبيانات
٥٦ - اللوازم الطبية	٢٨	٢٨	٢٨			
٥٧ - مواد الإصحاح والتنظيف	٥	١٠	٥			
٥٨ - الاشتراكات	٥٢٥	٥٠٠	٦٢٥			تشمل الدوريات والصحف والمجلات المهنية وما إلى ذلك
٥٩ - اللوازم الكهربائية	٢٠ ٠٠٠	٥٠-١	٢٥ ٠٠٠			تعزى الزيادة إلى توسيع أماكن المكاتب في غالي وزوغديدي
٦٠ - قطع الزبي الرسمي والأعلام والشارات	٤٢ ٥٠٠		٦٤ ١٠٠			الزبي الرسمي والسترات الواقية من الرصاص اللازمة لموظفي الأمن الدوليين والمحليين
٦١ - مخازن الدفاع الميداني	٣ ٠٠٠		٣ ٠٠٠			تكلفة الأسلاك الشائكة وأسلاك كنسرتينا وأكياس الرمل
٦٢ - خرائط العمليات	٢٤	٢٤	٢٤			
٦٣ - مستودعات التموين والمخازن العامة	١,٧٥	١٧	١,٨٣			اللوازم من المخازن العامة كالمسامير والمطارق والأقفال والطلاء ومصابيح الجيب اللازمة لأغراض الأمن
٦٤ - برامج الإعلام						

الوصف	الطلبات السابقة	متوسط القوام	التقديرات المقترحة			شرح
			التكلفة السنوية	التكلفة الشهرية	تكلفة الوحدة أو التكلفة اليومية	
(بدولارات الولايات المتحدة)						
المواد واللوازم	٢ ٠٠٠	٠	٢ ٠٠٠			
خدمات تعاقدية	١٥ ٠٠٠	٠	-			سيجري الوفاء بهذه الاحتياجات عن طريق التغيير المقترح فيما يتعلق بالموظفين المحليين
تكاليف إنتاج مواد إعلامية	٣ ٠٠٠	٠	٣ ٠٠٠			
٦٥ - التدريب						
الاتصالات	١٢ ٠٠٠	٠	٣٣ ٣٠٠			خمسة دورات دراسية لمدة كل منها أسبوعان - رسوم التدريب ١٥ ٠٠٠ دولار، السفر وبدل الإقامة اليومي ١٥ ٣٠٠ دولار، التدريب المحلي ٣ ٠٠٠ دولار
الحاسبة	١٠ ٠٠٠	٠	١٨ ١٨٠			ثلاث دورات دراسية: نظام المعلومات الإدارية المتكامل وسن وبروجن - رسوم التدريب ٩ ٠٠٠ دولار، السفر وبدل الإقامة اليومي ٩ ١٨٠ دولار
المعالجة الإلكترونية للبيانات	١٥ ٠٠٠	٠	٣٣ ٣٠٠			خمسة دورات دراسية لمدة كل منها أسبوعان - رسوم التدريب ١٥ ٠٠٠ دولار، السفر وبدل الإقامة اليومي ١٥ ٣٠٠ دولار، التدريب المحلي ٣ ٠٠٠ دولار
شؤون الموظفين	-		١٥ ١٢٠			دورتان دراسيتان - رسوم التدريب ٦ ٠٠٠ دولار، السفر وبدل الإقامة اليومي ٦ ١٢٠ دولار، التدريب المحلي ٣ ٠٠٠ دولار
النقل	١٠ ٠٠٠	٠	١٨ ١٨٠			ثلاث دورات دراسية - رسوم التدريب ٩ ٠٠٠ دولار، السفر وبدل الإقامة اليومي ٩ ١٨٠ دولار
الأمن	-		٩ ١٢٠			تدابير الإنذار/أمن الأفراد والممتلكات وإدارة الأمن - رسوم التدريب ٣ ٠٠٠ دولار، السفر وبدل الإقامة اليومي ٦ ١٢٠ دولار
الهندسة	-		٦ ٠٦٠			دورة دراسية واحدة: نظام أوتوكاد و FACS - رسوم التدريب ٠٠٠ ٣ دولار، السفر وبدل الإقامة اليومي ٣ ٠٦٠ دولار
الخدمات العامة	-		٥٠ ٧٧٠			مناولة البضائع الخطرة - رسوم التدريب ٣ ٠٠٠ دولار، السفر وبدل الإقامة اليومي ١٢ ٢٤٠ دولار
						إدارة المخزونات - رسوم التدريب ٣ ٠٠٠ دولار، السفر وبدل الإقامة اليومي ٦ ١٢٠ دولار

الوصف	الطلبات السابقة	متوسط القوام	التكلفة القياسية	التقديرات المقترحة			شرح
				تكلفة الوحدة أو التكلفة اليومية	التكلفة الشهرية	التكلفة السنوية	
(بدولارات الولايات المتحدة)							
رئيس الخدمات العامة - التدريب في نيويورك ٣٠٠٠ دولار، السفر وبدل الإقامة اليومي ٦٧٧٠ دولار							
السلامة الجوية والعمليات الجوية - رسوم التدريب ٦٠٠٠ دولار، السفر وبدل الإقامة اليومي (فلوريدا) ١٠٦٤٠ دولار							

(أ) لا توجد تكاليف قياسية لهذا البند.

باء - توزيع الموارد حسب پارامترات تكلفة الميزانية:
التكاليف القياسية والتكاليف الخاصة بالبعثة



(٧) (٦×٥)=	(٦)	(٥) (٤+٣)=	(٤)	(٣) الوحدات المقترحة	(٢) المشتريات المقترحة للفترة ٢٠٠٠/٢٠٠١ ^(ب)	(١) الموجودات الحالية حتى ٣٠ حزيران/يونيه ٢٠٠٠
مجموع تكلفـة الوحدة	مجموع عدد الوحدات	مجموع عدد الوحدات	الوحدات الإضافية	الوحدات البديلة		
٤٠,٠						
١٥٢,٠						المجموع الفرعي، البند ٢ (أ)
						(ب) تحسين الجسور
						منطقة غالي:
٦٠,٠						ميوري أوتابايا
						زوغديدي:
١٧,٠						الجسر A17 على نهر كوليشتسكارى (قرية أخالوسبيلي)
١٥,٠						الجسر B11 على نهر خويي (قرية ليشين)
٣٢,٠						جسر في قرية باخولاوي
٢٨,٠						جسر في قرية خالاغالي
٩٥,٠						جسر فوق نهر جومي في أنكاليا
٢٥,٠						جسر فوق نهر إنغوري في قرية كروشنا
						وادي كودوري:
٣٥,٠						جسر على طريق ليما المؤدي إلى وادي كودوري (مرحل)
٣٠٧,٠						المجموع الفرعي، البند ٢ (ب)
٤٥٩,٠						المجموع، البند ٢
						٣ - عمليات النقل
						شراء المركبات
١٦,٠	١٦,٠	١	١		٦	٩
						شاحنات إصلاح خفيفة، بيك آب ٤×٤، ديزل
١٣,٥	١٣,٥	١		١	-	١
						شاحنة مغلقة، ألواح، من طراز التوصيل، ديزل
٢٩,٥		٢	١	١	٦	١٠
						المجموع الفرعي
٤,٤						الشحن بنسبة ١٥ في المائة

(٧) (٦×٥)=	(٦)	(٥) (٤+٣)=	(٤)	(٣) الوحدات المقترحة الوحدات البيدلة	(٢) المشتريات المقترحة للفترة ٢٠٠٠/٢٠٠١ ^(ب)	(١) الموجودات الحالية حتى ٣٠ حزيران/ يونيه ٢٠٠٠
٣٣,٩						المجموع الفرعي
-						موفرة من فائض المخزون
٣٣,٩						المجموع، البند ٣
٤ - الاتصالات						
(أ) معدات الاتصالات						
						مقسم وبرمجياته، ٦٠ خطا و ١٤ خطا للربط
٤٥,٠	٤٥,٠	١		١	٢	
						نظام زائد لتضخيم التيار، قدرة ٧٥ وات للمحطة الساتلية الأرضية التي تستخدم الموجة - ج
١٠٠,٠	١٠٠,٠	١		١	١	
						مودم للمحطة الساتلية الأرضية من أجل عقد الاجتماعات بواسطة الفيديو
٧,٠	٧,٠	-		١	صفر	
						مستقبل ملاحى للنظام العالمى لتحديد المواقع
٣,٠	٠,٧٥٠	٤		٤	١٢	
						نظام لتسجيل الاتصالات
٨,٠	٨,٠	١		١	صفر	
١٦٣,٠		٨	٢	٦	١٥	المجموع الفرعي
٢٤,٥						الشحن بنسبة ١٥ في المائة
١٨٧,٥						المجموع الفرعي
-						موفرة من فائض المخزون
١٨٧,٥						المجموع الفرعي، البند ٤ (أ)
(ب) معدات الورش والاختبار ^(ج) :						
						مولد تناظري لإشارات الموجات الإذاعية
١٥,٠	١٥,٠	١	١		صفر	
						راسمة لطباعة نتائج المحلل الطيفي
٢,٠	٢,٠	١	١		صفر	
						معايرة وإصلاح معدات الاختبار
٨,٠	٨,٠	١	١		-	
						عدة للخبير الفني وعدة يدوية لورش اللاسلكي
٤,٠	٤,٠	١	١		-	(ج)

(٧) (٦×٥)=	(٦)	(٥) (٤+٣)=	(٤)	(٣) الوحدات المقترحة	(٢) المشتريات المقترحة للفترة ٢٠٠٠/٢٠٠١ ^(ب)	(١) الموجودات الحالية حتى ٣٠ حزيران/ يونيه ٢٠٠٠
مجموع التكلفة	تكلفة الوحدة	مجموع عدد الوحدات	الوحدات الإضافية	الوحدات البديلة		
٢٩,٠	٢٩,٠	٤	٤			المجموع الفرعي
٤,٤						الشحن بنسبة ١٥ في المائة
٣٣,٤						المجموع الفرعي
-						موفرة من فائض المخزون
٣٣,٤						المجموع الفرعي، البند ٤ (ب)
٢٢٠,٩						المجموع، البند ٤
٥ - معدات أخرى						
(أ) أثاث المكاتب						
						مجموعات مكاتب كاملة بأدراج وطاولات حواسيب جانبية
٥٠,٠	٠,٥٠٠	١٠٠	٥٠	٥٠	١٥٠	١٥٠
١٢,٠	٠,٣٠٠	٤٠	٢٠	٢٠	٨٠	٨٠
٦,٠	٠,١٢٠	٥٠		٥٠	-	١٦٠
١٥,٠	٠,١٥٠	١٠٠		١٠٠	-	١٠٠
٧,٥	٠,١٥٠	٥٠		٥٠	-	١٠٠
٩٠,٥		٣٤٠	٧٠	٢٧٠	٢٣٠	٥٩٠
١٣,٦						الشحن بنسبة ١٥ في المائة
١٠٤,١						المجموع الفرعي
-						موفرة من فائض المخزون
١٠٤,١						المجموع الفرعي، البند ٥ (أ)
(ب) معدات مكتبية						
						آلة تصوير فورية بفلأش وحامل لإصدار بطاقات تحديد الهوية
٠,٥٤٥	٠,٥٤٥	١		١	-	١
١,٨	٠,١٥٠	١٢		١٢	-	١٢
٤,٠	٢,٠	٢	١	١	-	٦
٦,٣						المجموع الفرعي
١,٠						الشحن بنسبة ١٥ في المائة

(٧) (٦×٥)=	(٦)	(٥) (٤+٣)=	(٤)	(٣) الوحدات المقترحة	(٢) المشتريات المقترحة للفترة ٢٠٠١/٢٠٠٠ ^(ب)	(١) الموجودات الحالية حتى ٣٠ حزيران/يونيه ٢٠٠٠	
مجموع التكلفة	تكلفة الوحدة	مجموع عدد الوحدات	الوحدات الإضافية	الوحدات البدلية			
٧,٣							المجموع الفرعي، البند ٥ (ب)
							(ج) معدات التجهيز الإلكتروني للبيانات
							'١' احتياجات حاسوب خدمة الشبكة (جميع القطاعات)
٦٨,٠	١٧,٠	٤	٢	٢	-	٢	حواسيب عالية القدرة لخدمة الشبكة
٤٠,٠	١٠,٠	٤	صفر	٤	٢	١٠	حواسيب متوسطة القدرة لخدمة الشبكة
١٥,٠	٣,٠	٥	٥	-	-	(د)	وحدات إمداد متواصل بالطاقة، قدرة ٥ كيلو فولت أمبير
٢٠,٠	٢٠,٠	١	١	-	-	١٠	مفتاح تحويل رئيسي للشبكة
١٠,٠	٥,٠	٢	٢	-	-	صفر	مفتاح توزيع للشبكة
٢٤,٠	٦,٠	٤	٤	-	-	٨	أجهزة تحديد المسارات الشبكية
١٧٧,٠		٢٠	١٤	٦	٢	٣٠	المجموع الفرعي
٢٦,٦							الشحن بنسبة ١٥ في المائة
٢٠٣,٦							المجموع الفرعي
-							موفرة من فائض المخزون
٢٠٣,٦							المجموع الفرعي، البند ٥ (ج) '١'
							'٢' البرمجيات
١٠,٠	٠,٠٥٠	٢٠٠	٢٠٠				ترقية برنامج Novel 5.0 إلى النسخة الأخيرة
١٠,٠	٠,٠٥٠	٢٠٠	٢٠٠		١	٢٠٠٠	الترقية من ويندوز NT إلى ويندوز ٢٠٠٠
٤,٠	٠,٠٢٠	٢٠٠	٢٠٠				ترقية برنامج Windows Proxy
٥,٠	٥,٠	١	١				برنامج Ciscoworks للشبكات المتصلة بمفاتيح تحويل
١١,٠	٠,٠٥٥	٢٠٠	٢٠٠		٢		رخص استخدام مفرد لبرنامج لوتس نوتس
٥,٠	٠,٢٥	٢٠٠	٢٠٠				رخص استخدام مفرد لبرنامج زينوروكس (ZENworks)
٥,٠	٥,٠	١	١				برامج HP Overview للشبكات المتصلة بمفاتيح تحويل

(٧) (٦×٥)=	(٦) تكاليف الوحدة	(٥) (٤+٣)= مجموع عدد الوحدات	(٤) الوحدات الإضافية	(٣) الوحدات المقترحة البدلية	(٢) المشتريات المقترحة للفترة ٢٠٠١/٢٠٠٠ ^(٢)	(١) الموجودات الحالية حتى ٣٠ حزيران/يونيه ٢٠٠٠
٢٠,٠	٠,١٠٠	٢٠٠	٢٠٠			برنامج مايكروسوفت أوفيس ٢٠٠٠
						برنامج Sophos لمكافحة الفيروسات لويندوز ٢٠٠٠
١٠,٠	٠,٠٥٠	٢٠٠	٢٠٠			برنامج Adobe Acrobat Reader
٢,٠	٠,١٠٠	٢٠	٢٠			برنامج Adobe Photoshop
٤,٠	٠,٢٠٠	٢٠	٢٠			برنامج Adobe Pagemaker
٠,٤	٠,٤٠٠	١	١			برنامج Adobe Premier
٠,٥	٠,٥٠٠	١	١			برنامج أوتوكارد
٢٠,٠	٥,٠	٤	٤			برنامج Winzip لويندوز
٥,٠	٠,٠٥٠	١٠٠	١٠٠			دعم اللغات المتعددة لمايكروسوفت أوفيس ٢٠٠٠
٥,٠	٠,١٠٠	٥٠	٥٠			
١١٦,٩		١٥٩٨	١٥٩٨		٣	المجموع الفرعي، البند ٥ (ج) '٢'
						'٣' معدات حاسوبية
٣٠,٠	٥,٠	٦	٦		-	(٥) طابعات ليزر جت للشبكة
٧,٠	٠,٧٠٠	١٠		١٠	١٠	٧٩ طابعات ليزر جت للحواسيب المكتبية
١٥,٠	٥,٠	٣	٣		-	(٥) طابعات من طراز Design Jet
٤,٠	٢,٠	٢		٢	-	٨ ماسحات للشبكة
١٦,٠	٤,٠	٤	٤		-	(٥) أجهزة عرض
١٥٥,٠	١,٥٥٠	١٠٠		١٠٠	١٣	٢٤٠ حواسيب مكتبية
٦٢,٤	٢,٤	٢٦		٢٦	٨	١٠٥ حواسيب حجرية
٤,٠	٠,٤٠٠	١٠		١٠	-	١٠ أجهزة تشغيل الأقراص من طراز Jazz
١,٥	٠,١٥٠	١٠		١٠	-	١٠ أجهزة تشغيل الأقراص من طراز Zip
٣,٢	٠,٤٠٠	٨	٨		-	(٥) آلة تصوير رقمية
٢,٨	٠,٧٠٠	٤	٤		-	(٥) آلة تصوير فيديو رقمية
١٢,٥	٠,٠٥٠	٢٥٠	٢٥٠		-	تطبيقات لعقد الاجتماعات بواسطة الفيديو صفر
٣١٣,٤		٤٣٣	٢٧٥	١٥٨	٣١	٤٥٢
						الشحن بنسبة ١٥ في المائة
٤٧,٠						
٣٦٠,٤						المجموع الفرعي

(٧) (٦×٥)=	(٦)	(٥) (٤+٣)=	(٤)	(٣) الوحدات المقترحة	(٢) المشتريات المقترحة للفترة ٢٠٠٠/٢٠٠١ ^(ب)	(١) الموجودات الحالية حتى ٣٠ حزيران/ يونيه ٢٠٠٠	
مجموع التكلفة	تكلفة الوحدة	مجموع عدد الوحدات	الوحدات الإضافية	الوحدات البدئية			
-							موفرة من فائض المخزون
٣٦٠,٤							المجموع الفرعي، البند ٥ (ج) '٣'
٦٨٠,٩							المجموع، البند ٥ (ج)
							٥ (د) معدات متنوعة
٣,٢	٠,٤٠٠	٨	٨		-	٤	مكائن
							معدات إتقاذ الحوادث الطائرات والحوادث الأخرى
١٨,٠	١٨,٠	١	١		-	صفر	
٥,٠	٥,٠	١	١		-	صفر	معدات إطفاء حريق
٢,٠	٠,٠٢٠	١٠٠	١٠٠		-	صفر	طفايات حريق للمركبات
٢,٣	٠,٤٥٠	٥	٥		٧	٢٢	مسدسات
٠,٨	٠,١٦٠	٥	٥		٧	٢٢	أحزمة وأجرية
١٦,٨	٥,٦	٣	-	٣	-	٣	دائرة تليفزيونية مغلقة للمراقبة
٣,٠	٣,٠	١	-	١	-	١	مجموعة كروت ذات شرائط ممغنطة
٣,٠	٣,٠	١	١		-	صفر	مجموعة وسائل التوعية الأمنية
٥٤,٤		١٢٥	١٢١	٤	-	٥٢	المجموع الفرعي
٨,١							الشحن بنسبة ١٥ في المائة
٦٢,٢							المجموع الفرعي
-							موفرة من فائض المخزون
٦٢,٢							المجموع الفرعي، البند ٥ (د)
٨٥٤,٥							المجموع، البنود من ٥ (أ) إلى ٥ (د)
١٨٠٨,٣							المجموع، الفئة الأولى

(أ) لا توجد تكاليف قياسية لهذا البند.

(ب) كما هو مذكور في ميزانية الفترة ٢٠٠٠-٢٠٠١.

(ج) المعلومات عن الرصيد غير متاحة.

تنفيذ التوصيات السابقة للجنة الاستشارية لشؤون الإدارة والميزانية

الاستجابة	التوصية
<p>لقد بذلت جميع الجهود في الماضي لمعالجة شواغل اللجنة، بيد أنه يجب أن لا يغيب عن الذهن أن بعثة مراقبي الأمم المتحدة في جورجيا تعمل في منطقتين مختلفتين، وهما جورجيا وأبخازيا. وبسبب الاعتبارات السياسية واعتبارات السلامة، فإن الموظفين المحليين لا يمكنهم التنقل بحرية بين هذين الموقعين. ولذلك فإنه لا غنى عن تعيين موظفين دوليين للقيام بمهام معينة.</p>	<p>١- تشير اللجنة وتكرّر توصيتها الواردة في الفقرة ٢٤ من تقريرها A/53/895، والتي تنص على أنه ينبغي بذل جهود لتحديد المهام الإدارية التي يستطيع الموظفون المحليون أداءها وتحقيق الوفورات المصاحبة لذلك (A/54/841/Add.5، الفقرة ١٤)</p>
<p>تم شغل وظيفة مساعد خاص/موظف لشؤون الإعلام في شباط/فبراير ٢٠٠٠.</p>	<p>٢- لاحظت اللجنة أن أنشطة الإعلام لم يتم القيام بها خلال العامين الماضيين. ويعود ذلك إلى عدم توافر الموظفين المؤهلين. وتشجع اللجنة الأمانة العامة على تكثيف جهودها في تحديد الموظفين المؤهلين للبرنامج الإعلامي التابع لبعثة مراقبي الأمم المتحدة في جورجيا.</p>

المرفق الرابع

تنفيذ التوصيات السابقة لمجلس مراجعي الحسابات

الاستجابة	التوصية
تم القيام على أساس منتظم باستعراضات لحسابات القبض، ونجم عن ذلك تسديد مبالغ كبيرة غير مسددة. وسيتم تقديم الأرصدة غير المسددة منذ فترة طويلة، والتي لا يمكن تسديدها، إلى المقر مع طلب باتخاذ إجراء بشطبها.	مجلس مراجعي الحسابات (A/54/5، المجلد الثاني) ^١ ١ - حسابات القبض
تم إنشاء نظام لإرسال فواتير رسوم الهاتف بشكل مباشر. ويتسنى الآن إرسال الفواتير إلى الموظفين على أساس شهري دون انتظار وصول سجل بالرسوم من نيويورك. وفي الحالات التي يكون فيها ترك الموظف للبعثة وشيكا، يحتجز مبلغ من المبلغ النهائي لمدة ستة أشهر لتغطية أية رسوم غير مسددة تتعلق باستعمال المركبات لأغراض غير رسمية أو أية التزامات أخرى.	يوصي المجلس بأن يقوم مكتب تخطيط البرامج والميزانية والحسابات بإصدار تعليمات للبعثات بما يلي: (أ) أن تستعرض حسابات القبض بصورة منتظمة وأن تكفل تسديد جميع المبالغ غير المسددة فوراً؛ (ب) أن تنفيذ سياسة لاسترداد المبالغ من خلال خصم رسوم الهاتف واستعمال المركبات لأغراض غير رسمية من بدلات الإقامة المخصصة للبعثة أو من المرتبات حسبما يقتضي الأمر؛ (ج) أن تقوم البعثة، عندما تكون الفرصة ضئيلة في إمكانية استرداد أحد الأرصدة، باتخاذ إجراء فوري لشطبه. وفي مثل هذه الحالات، ينبغي للبعثات أن تتخذ قراراً واقعياً بشأن إمكانية استرداد حسابات القبض وأن تعرض الحالات على المراقب المالي بغية شطبها إذا ما تبين أنها غير قابلة للاسترداد (المرجع نفسه، الفصل الثاني، الفقرة ٤٣).
انظر أعلاه.	شطب الخسائر في النقدية وحسابات القبض والممتلكات يوصي المجلس بأن تؤكد الإدارة للبعثات ضرورة إنفاذ الإجراءات المعمول بها لاسترداد حسابات القبض من الموظفين المغادرين، ومن أفراد الشرطة المدنية والمراقبين العسكريين كيما تتجنب المنظمة هذه الخسائر المالية (المرجع نفسه، الفقرة ٥١).
استناداً إلى البيانات التي وردت من رؤساء الأقسام، أعد كبير موظفي المشتريات خطة شراء مركزية للسنة المالية ٢٠٠٠/٢٠٠١.	٣ - تخطيط عملية الشراء
يتم الآن إعداد خطة شراء عند بداية الفترة المالية، مما يتيح وقتاً كافياً لتقديم حالات الشراء إلى لجان العقود كي تنظر فيها.	يوصي المجلس بأن تنبه الإدارة البعثات الميدانية إلى الامتثال لأحكام دليل الشراء، التي تستلزم أن تقدم البعثات إلى أقسام مشترياتهما خطط شراء مبنية على تقديرات واقعية (المرجع نفسه، الفقرة ٦٣).
	٤ - الاحتياجات التشغيلية الفورية
	أوصى المجلس بأن تستمر الإدارة في الالتزام بشرط التقديم المسبق للحالات إلى لجان العقود للنظر فيها، حتى وإن كانت هذه الحالات تدخل تحت بند الشراء بموجب قاعدة الحاجة الماسة (المرجع نفسه، الفقرة ٧١)

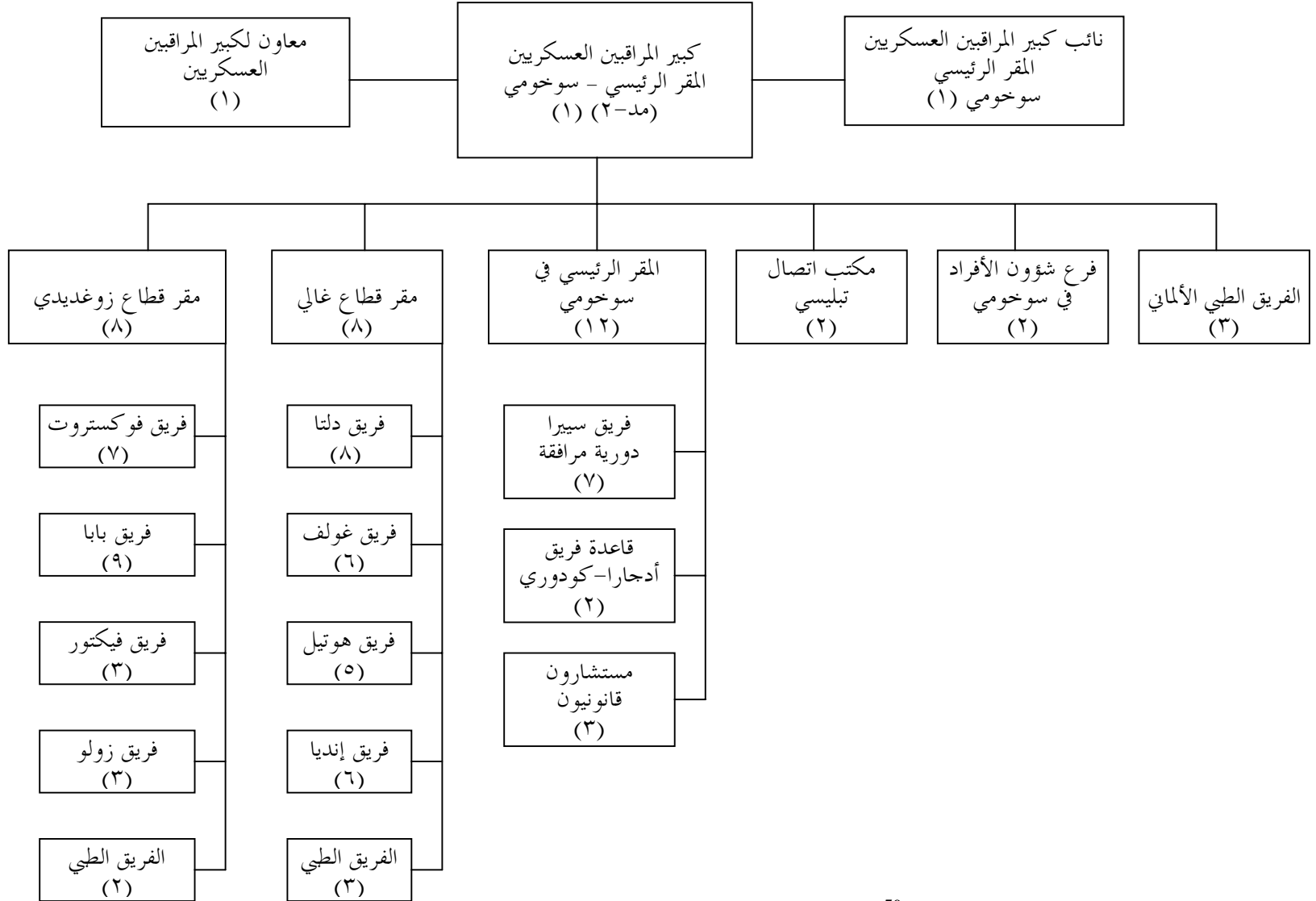
٥ - حالات الاحتيال

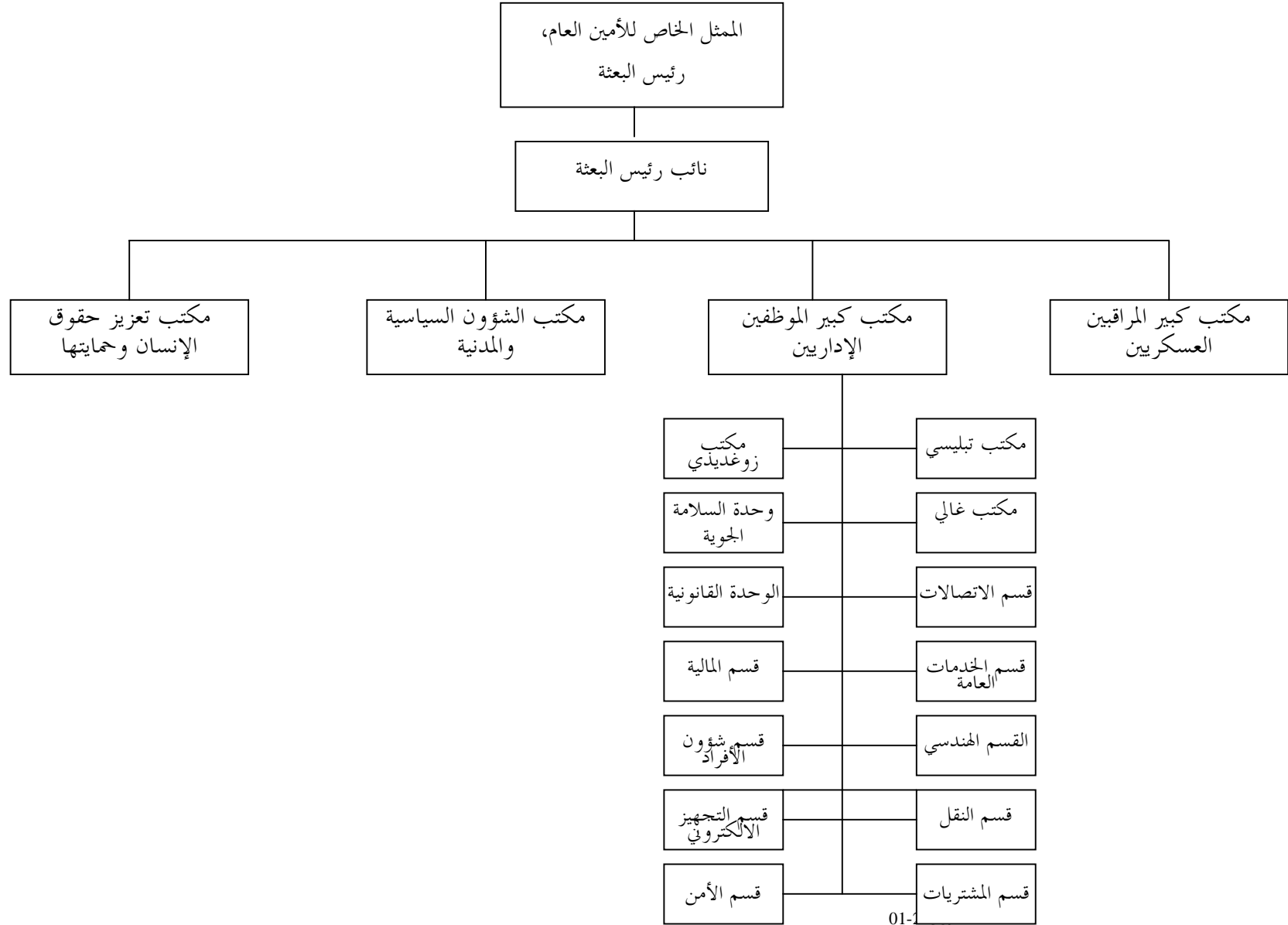
يوصي المجلس بأن تضمن الإدارة تقديم معلومات كاملة ودقيقة لمجلس مراجعي الحسابات عن حالات الاحتيال والاحتيال القائم على قرينة وفقا للنظام المالي (المرجع نفسه، الفقرة ١٧٩)

تم تقديم المعلومات المطلوبة إلى مجلس مراجعي الحسابات، وذلك فيما يخص بعثة مراقبي الأمم المتحدة في جورجيا.

(أ) الوثائق الرسمية للجمعية العامة، الدورة الرابعة والخمسون، الملحق رقم ٥، المجلد الثاني.

المرفق الخامس
المخططات التنظيمية
ألف - العمليات العسكرية





خريطة